

Копи/Ricks - масло на платно/oil on canvas - 45x55 - 2004



Јули 2004

**Неда Петковиќ** е родена 1950 год. во ц. Полчиште, Р. Македонија. Завршила средно уметничко училиште - отсек керамика и Виша Педагошка Академија - ликовен отсек во Скопје. Член е на друштвата на ликовни уметници на Битола и Струмица. Живее и работи во Скопје и Битола.

**Адреса:** Скоевска 143а - Скопје и Никола Тесла 115 - Битола

**Тел:** ++389 (0)2 2672-439 и ++00389 (0)47 229-305

#### Ликовни колонии:

- 1974 - XI - Меѓународна ликовна колонија - Струмица
- 1975 - XII - Меѓународна ликовна колонија - Струмица
- 2001, 2002 и 2003 - Меѓународна ликовна колонија - Нижеполе (Битола)
- 2002, 2003 - Меѓународна ликовна колонија - Кавадарци
- 2002 - Меѓународна ликовна колонија - Белчишта (Охрид)
- 2003 - Меѓународна ликовна колонија - Дорослово (Сомбор) - Србија и Црна Гора
- 2003 - Меѓународна ликовна колонија - Дудин - Дојран
- 2003 - Меѓународна ликовна колонија - Десарет (Охрид)

#### Групни изложби:

- Групни изложби од меѓународни ликовни колонии во повеќе градови низ Македонија;
- Скопје, 1976 - Групна изложба на жени уметници од Скопје;
- Меѓународни групни изложби како член на ДЛУС и ДЛУБ во Сомбор (Србија и Црна Гора), Благоевград и Кустендил (Бугарија);
- 2002, 2003 и 2004 - Групна изложба (мал формат) КИЦ во неколку градови во Македонија;
- Струмица, 2003 - Групна изложба на цртежи.

#### Самостојни изложби:

- Кавадарци, 2002



**Neda Petkovic** was born in 1950 in the village Polciste, Republic of Macedonia. She graduated at the School of Fine Arts - Ceramics Department and the Pedagogy College - Arts Department in Skopje. She is a member of DLUB-Bitola and DLUS-Strumica. She lives and works in Skopje and Bitola.

**Addresses:** 143a Skoevska, Skopje and 115 Nikola Tesla, Bitola.

**Phone number:** ++389/(0)2/2672439 and ++389/(0)47/229305

#### Art colonies:

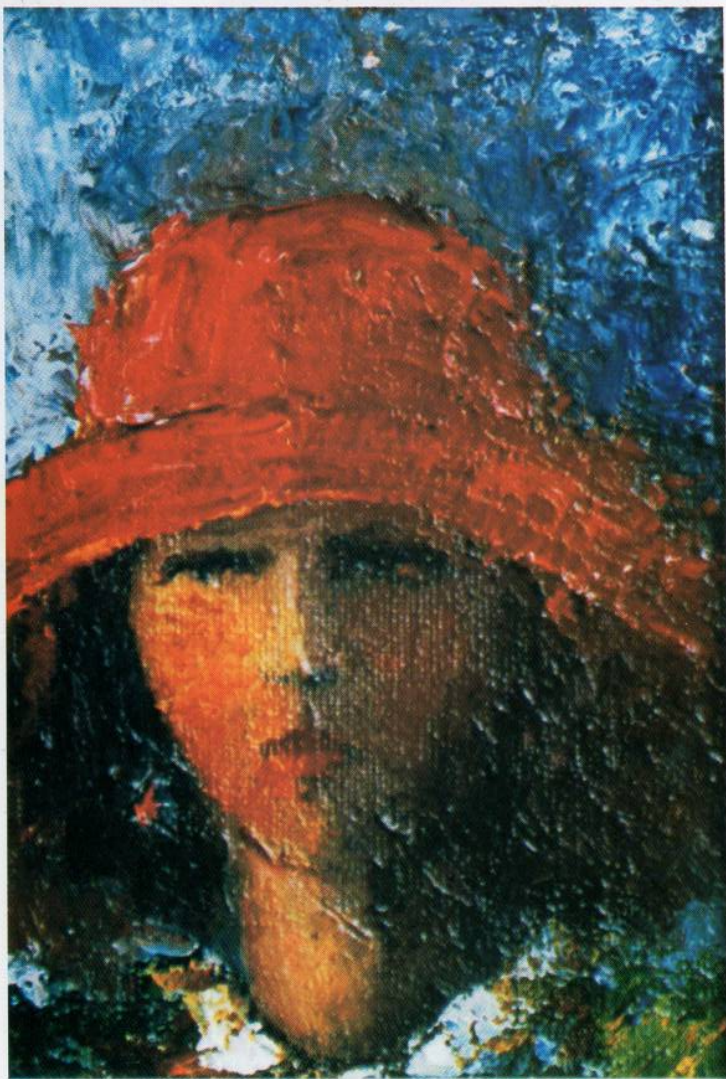
- 1974 - XI International Art Colony - Strumica
- 1975 - XII International Art Colony - Strumica
- 2001, 2002, 2003 - II, III and IV International Art Colonies - Nizepole (Bitola)
- 2002, 2003 - International Art Colonies - Kavadarci
- 2002 - International Art Colony - Belcista (Ohrid)
- 2003 - International Art Colony - Doroslovo (Sombor) - Serbia and Montenegro
- 2003 - International Art Colony - Dudin-Dojran
- 2003 - International Art Colony - Desaret (Ohrid)

#### Group exhibitions:

- Group exhibitions of the international art colonies in several towns in Macedonia;
- Skopje, 1976 - Group exhibition of women artists from Skopje;
- International group exhibitions as a member of DLUS and DLUB in Sombor (Serbia and Montenegro), Blagoevgrad and Kustendil (Bulgaria);
- 2002, 2003 and 2004 - Group exhibition (small format) KIC in several towns in Macedonia;
- Strumica, 2003 - Group exhibition of drawings.

#### Independent exhibitions:

- Kavadarci, 2002



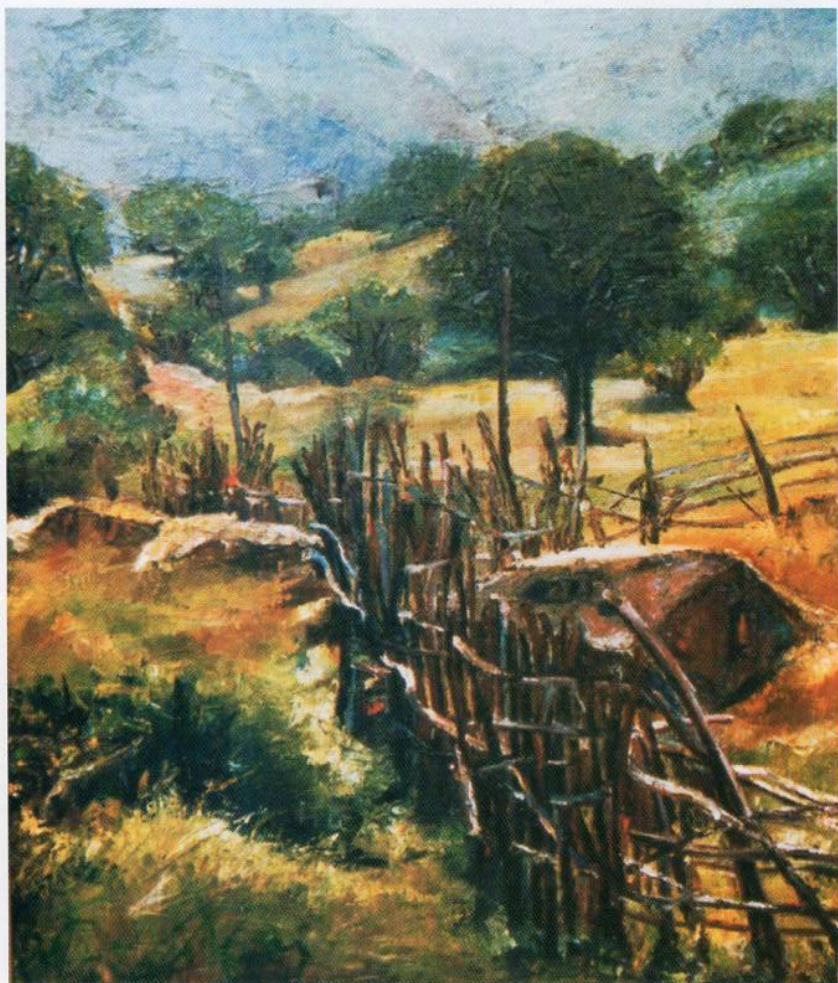
Девојка со црвен шешир/Girl with a red hat  
- масло на платно/oil on canvas - 17x12 - 2004



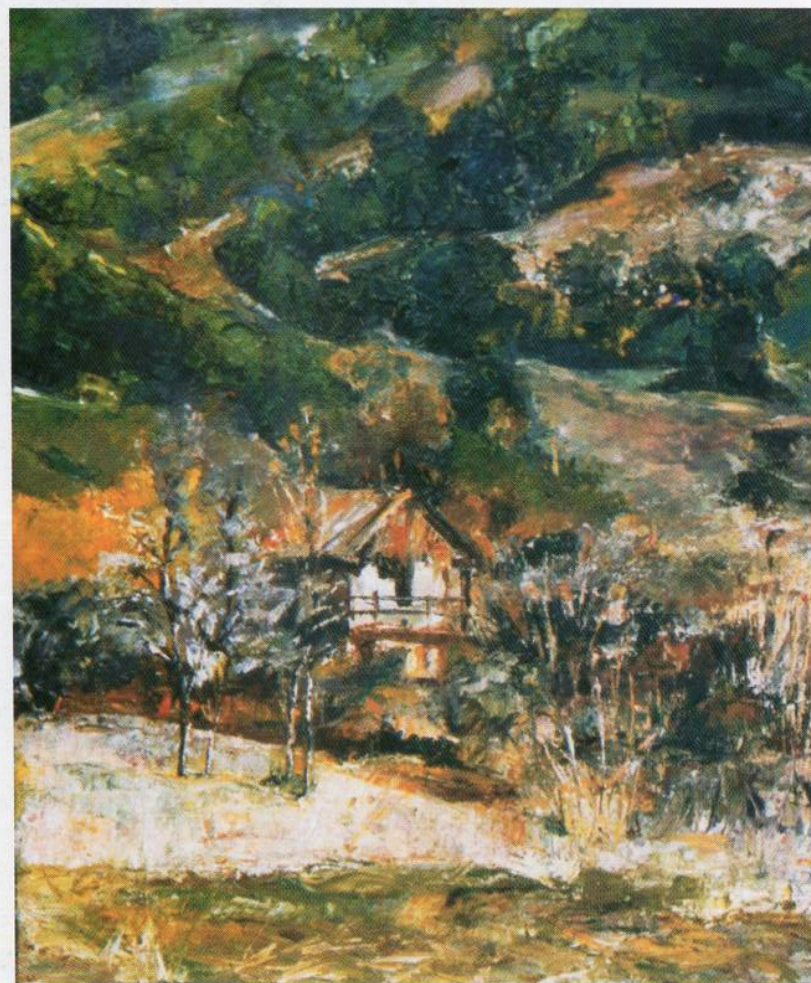
Починка/Repose  
- масло на платно/oil on canvas - 20x17 - 2004



Пејзаж/Landscape  
- масло на платно/oil on canvas - 50x60 - 2004



Мотив од Нижеполе/Motif from Nizepole  
- масло на платно/oil on canvas - 60x50 - 2004



Мотив од Пелистер/Motif from Pelister  
- масло на платно/oil on canvas - 55x45 - 2004



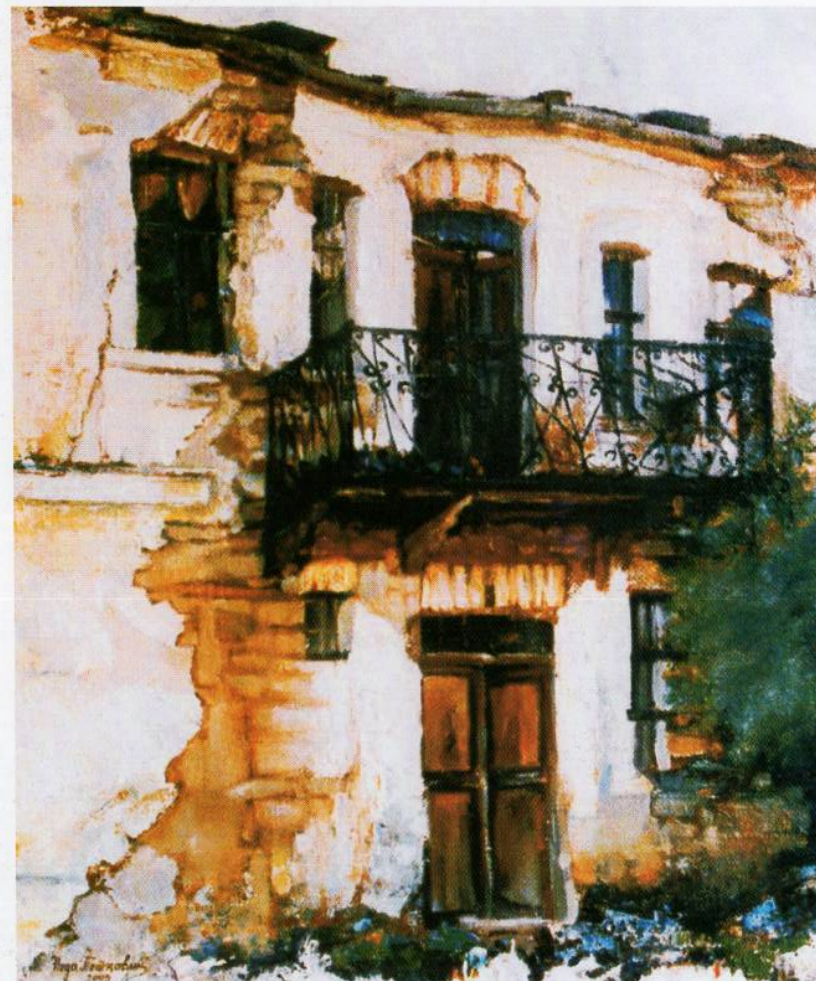
Мотив од Слатино 1/Motif from Slatino 1  
- масло на платно/oil on canvas - 60x80 - 2003



Мотив од Слатино 2/Motif from Slatino 2  
- масло на платно/oil on canvas - 60x80 - 2003

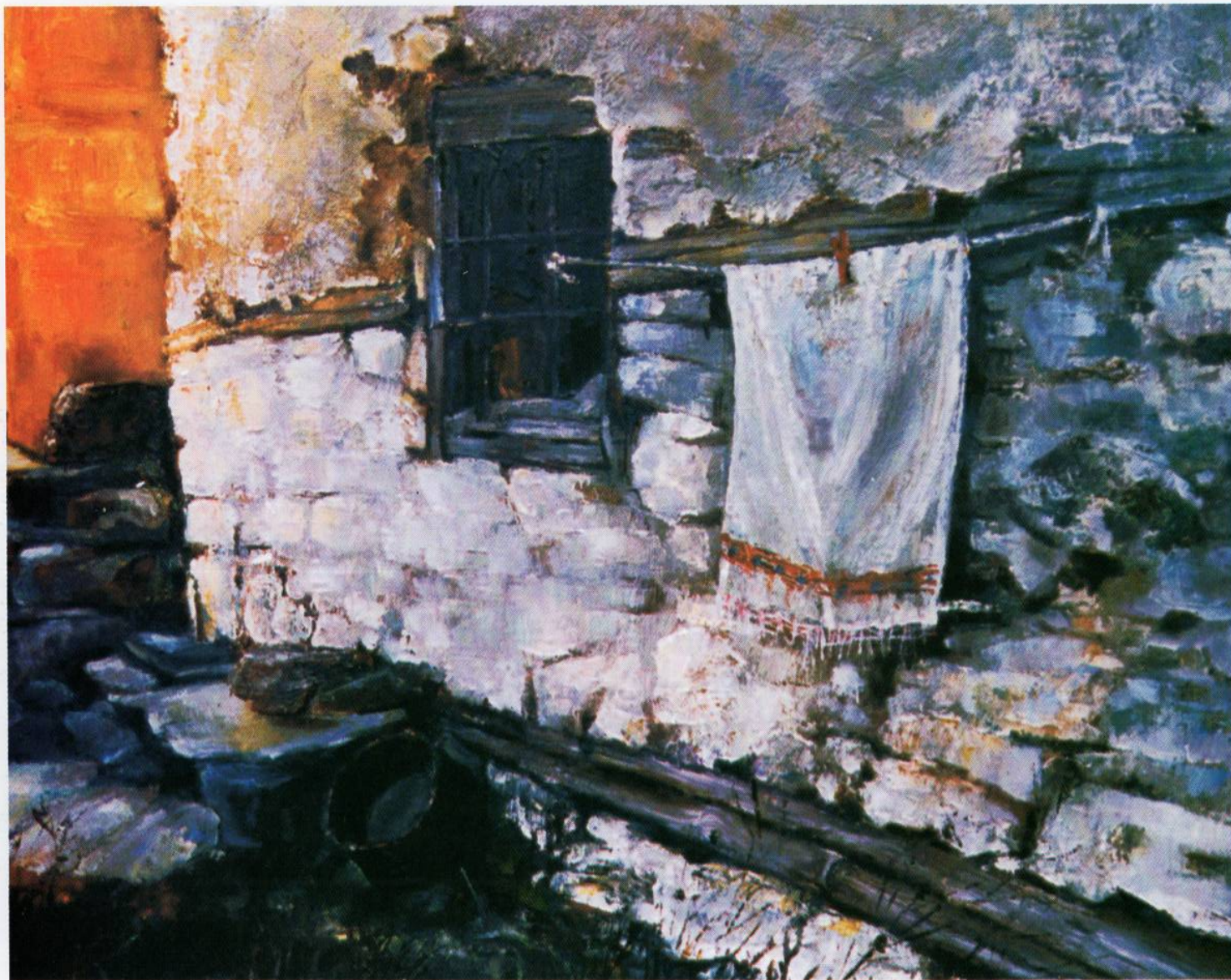


Мотив од Љубојно/Motif from Ljubojno  
- масло на платно/oil on canvas - 68x63 - 2002

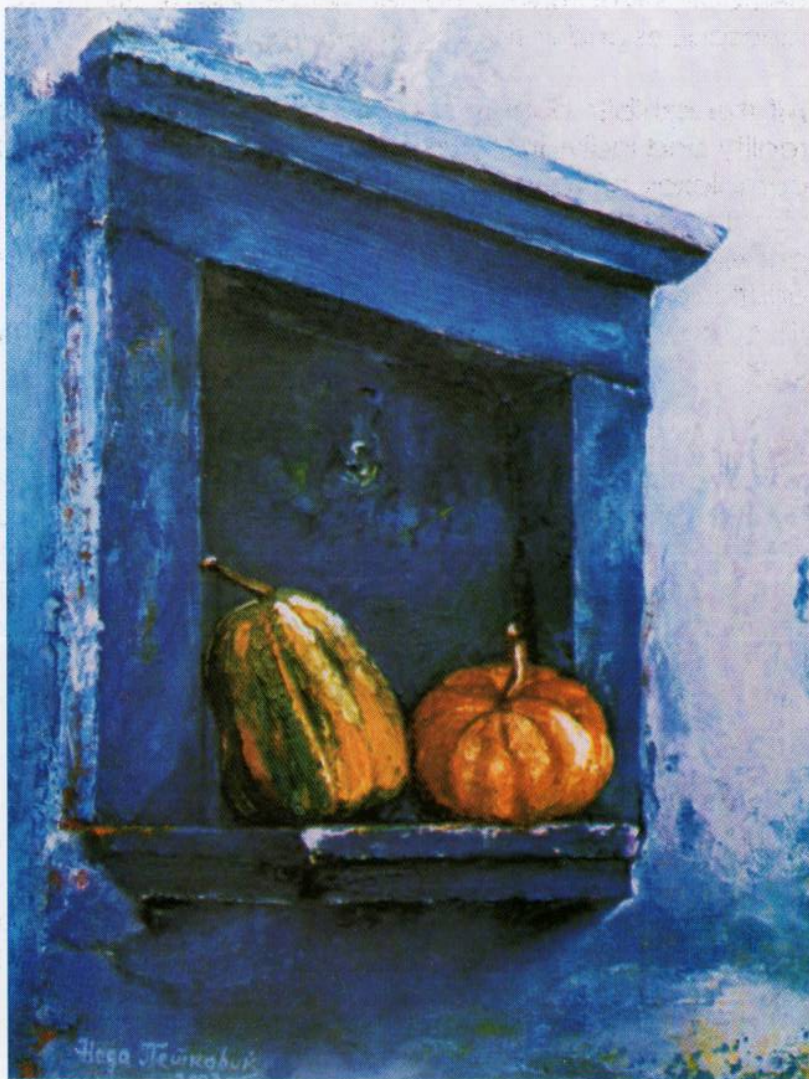


Стара напуштена куќа/Old deserted house - масло на  
платно/oil on canvas 60x50 - 2003

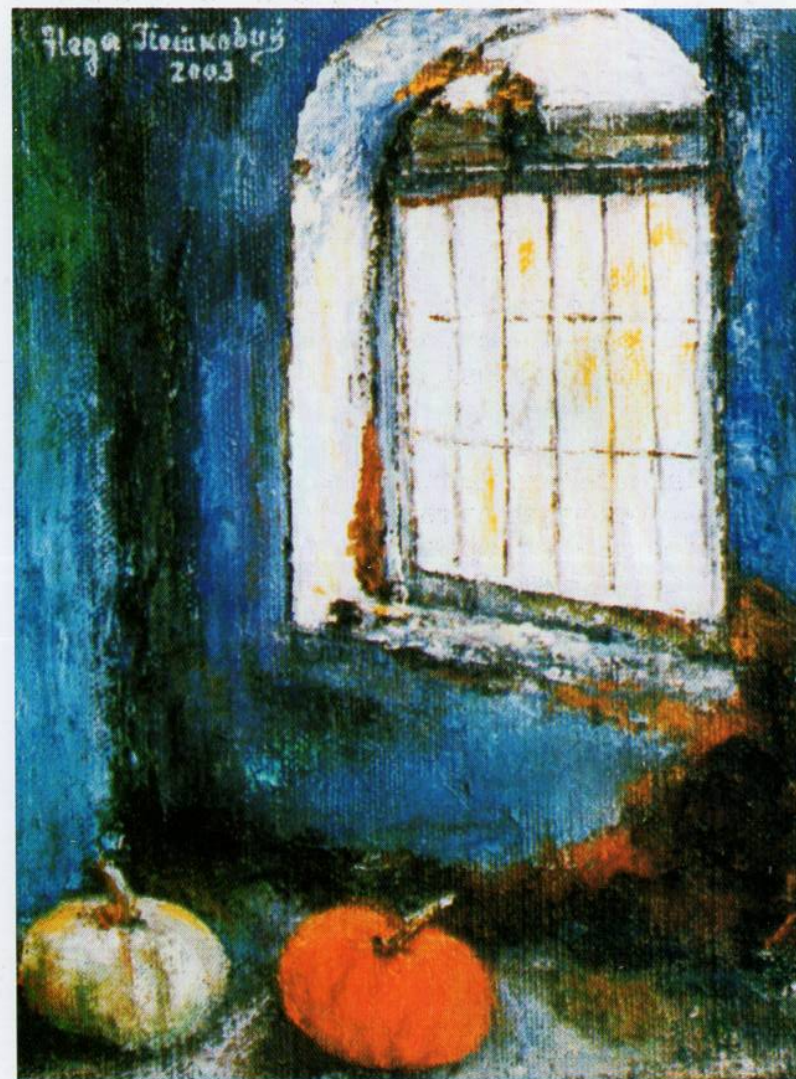




Белата крпа/The white cloth  
- масло на платно/oil on canvas - 40x50 - 2004



Долап/Closet  
- масло на платно/oil on canvas - 40x30 - 2003



Ентериер/Interior  
- масло на платно/oil on canvas - 20x15 - 2003

Фрагменти од специфични урбани целини со доминација на народното градителско наследство, мртви природи со комбинација на етно мотиви, пејзажи и разни фигуративни претстави, претставуваат тематски предизвик и преокупација на последната изложба на Неда Петковиќ

Низ сите експонати таа покажува посебно сензуален однос кон реалноста и индивидуални тежнења да ги одбере најспецифичните комплекси на одредениот уметнички мотив, фиксирајќи го во моментот визуелниот и случаен миг на времето кое изминува. Користејќи го фотографскиот реализам како основа, Петковиќи надоградува своите сликарски чувства со исто таква прецизност и минуциозност со што композицијата добива една компактна и затворена целина.

Најспецифично во делата на Петковиќе играта со колоритот. Таа е сликар на светлина, насликана целосно со боја која ја постигнува со тонови, полутонови, валери и благо нагласување на премините од една кон друга колористичка површина. Наративната функција се состои во обидот да се зачува моменталниот впечаток како парцијален исечок од природата. Прецизниот цртеж и статичната структура на обликот се запоставени и означени со колористичка оштрина на запазувањето.

Карактеристиките на творештвото го детерминираат основниот впечаток: Неда Петковиќе сликар со нагласено чувство за работа со колорит, со светли и топли тонови со кои ја определува формата, со цврст, слободен цртеж при физиомирање на композицијата, со рустичност и едноставност во класично поставената композиција. Изложбата претставува континуитет од претходните фази на нејзиното творештво.

Лиљана Христова  
Историчар на уметност

**The** theme challenge and occupation in the latest exhibition of **Neda Petkovic** are fragments from specific urban complexes, dominated by the folk architectural heritage, still nature combined with ethno motifs, as well as landscapes and various figurative imageries.

**All** the exhibits display a highly sensual relation towards reality and individual pursuit to choose the most specific complexes of the determined artistic theme, fixing the visual and random moment of time that passes. Using the photographic realism as a basis, Petkovic builds up her artistic emotion with the same preciseness and delicacy, thus making the composition a compact and closed complex.

**What** is most distinctive in her work is the colour game. She is the painter of light, which, she manages to paint entirely with colours reached by shades, nuances and tints and soft emphasis of the transition from one to another colour surface. The narrative function is seen in the attempt to keep the momentary impression as a partial fragment from nature. The precise drawing and the static structure of the shape are neglected and marked with a colourist sharpness of perception.

**The** characteristics of her work determine the basic impression the observers get: Neda Petkovic is a painter who has built a strong sense of the use of colour, that is light and warm tones that determine the shape, with a solid, free drawing when forming the composition (pastel figures), with rustics and simplicity in the classically set composition. This exhibition is a continuation of the previous phases in her work.

**Liljana Hristova**  
**Art Historian**



Министерство за култура  
на Р. Македонија

Издавач: "Јоска Свештарот" - Струмица  
директор: Стојан Дончевски  
уредник: Глигор Беќаров  
Компјутерска обработка и печат:  
"ДИЗАЈН БАТЕВ" - Скопје  
тираж: 300



Мртва природа/Still life  
- масло на платно/oil on canvas - 60x50 - 2003