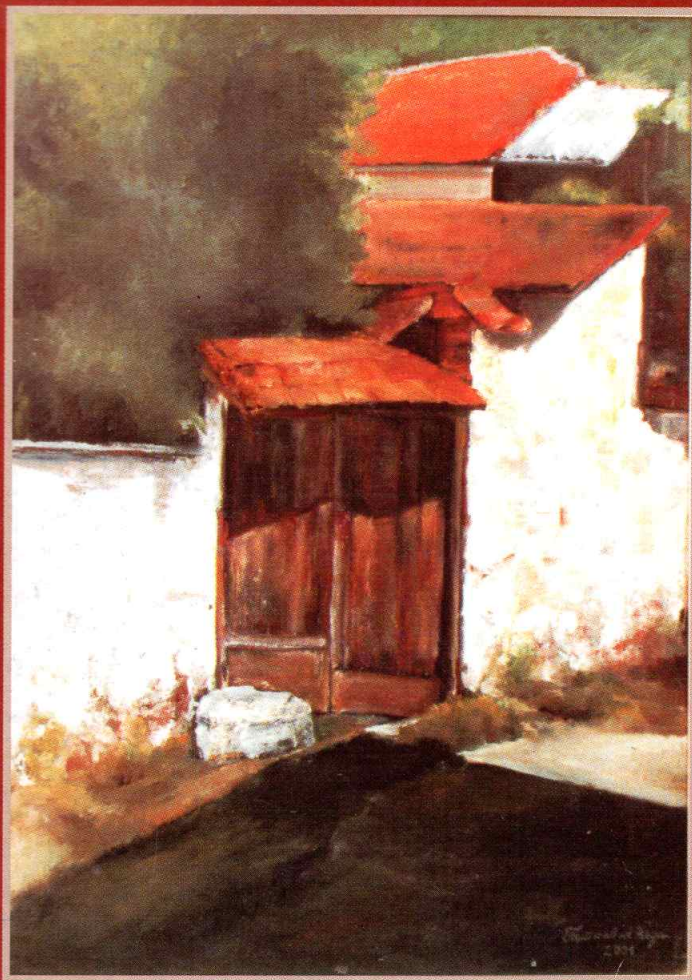


ИЗЛОЖБА
EXHIBITION



Неда Петковиќ

КАВАДАРЦИ, МАРТ 2002



Неда Пековиќ
Neda Petkovic

Родена е 1950 год. во с. Полчиште, Р. Македонија. Завршила средно уметничко училиште - отсек керамика и Виша Педагошка Академија - Ликовен смер во Скопје. Член на Друштво на ликовни уметници на Битола и Струмица. Живее и работи во Скопје и Битола.

Адреса: Скоевска 143а- Скопје, и Никола Тесла 115 - Битола
тел: ++389 02 672 439 и ++389 47 229 305

Групни изложби:

1974 - Струмица, Групна изложба на 11-та Стумичка ликовна колонија
1975 - Струмица, Групна изложба на 12-та Струмичка ликовна колонија
1976 - Скопје, Групна изложба на жени уметници од Скопје
1977 - ДЛУС, Групна изложба во Струмица и Берово
1985 - Струмица, Групна изложба 10 години ДЛУС
2001 - Групна изложба на втора Ликовна колонија Нижо Поле - Битола во Битола, Кавадарци и Прилеп
2001 - Групна изложба на слики- мал формат - КИЦ, Скопје

Was born in 1950 in the village Polciste, Republic of Macedonia. She finished Art High School - Ceramics department and the Pedagogy College - Arts Department in Skopje. She is a member of DLUB- Bitola and DLUS- Strumica. She lives and works in Skopje and Bitola.

Addresses: 143-a, Skoevska str. Skopje, and 115, Nikola Tesla Str., Bitola.
Telephone: ++389 02 672439 and ++ 389 047 229 305

Group exhibitions:

1974 - Strumica, Group exhibition at the 11-th Strumica Art Colony
1975 - Strumica, Group exhibition at the 12-th Strumica Art Colony
1976 - Skopje, Group exhibition the women artists from Skopje
1977 - DLUS Group exhibition in Strumica and Berovo
1985 - Strumica, Group exhibition - 10-th DLUS Anniversary
2001 - Group exhibition of the Nizo Pole Art Colony in Bitola, Kavadarci and Prilep
2001 - Group exhibition of miniatures - KIC, Skopje

НАСЛОВНА СТРАНА: СЕЛСКА ПОРТА, МАСЛО НА ПЛАТНО 2001, (70x50)
FRONT PAGE: VILLAGE GATE, OIL ON CANVAS, 2001, (70x50)
ЗАДНА СТРАНА: ЧАРДАЦИ, МАСЛО НА ПЛАТНО 2001, (60x50)
BACK PAGE: BALCONIES, OIL ON CANVAS, 2001, (60x50)

Експонатите на Неда Петковиќ опфаќаат неколку циклуси кои би можеле да се поврзат со “оплеменетиот реализам”, односно импресионизмот.

Фигуративните престапи во маслена техника имаат специфични фолклорни белези, рустични и едноставни, со етнолошки елемент и специфични психолошки карактеристики, оформени со светло-темни ефекти. За разлика од нив, пастелите на фигури во цел раст, сликани со посебна сензибилност, покажуваат суптилна наклоност кон експресионистички сознанија за блага деформираност со цел да се потенцира експресијата и елеганцијата на моментот во движење од една страна и внатрешната духовност (меланхолија, тага, копнеж) како примарен елемент. Овие дела изобилуваат со потврд и поенергичен цртеж, и слободно оформување на композицијата со контраст на колористичките површини, максимална редукција на цртеж, како и елеганција и креативност во модулацијата.

Примарен елемент во пејзажот претставува интересот за физиономијата на формите и бојата. Во творештвото на Петковиќ се појавуваат два вида на пејзаж: класичен, вегетативен и урбан пејсаж. Во првиот вид експонати, пејзажот се јавува како декоративен акцент во кој примарен е колористички баланс на масите во композиција. Најбитен елемент во овие експонати претставува светлосниот ефект на разложување на боите со кој се постигнува импресивност од длабочината на пејзажот. Во другиот вид пејзажи доминираат скромни, селски или приградски амбиенти каде со материјализација на бојата се постигнати енформелски модулации на густо обоените маси на ѕидовите. Нагласеното чувство за текстура на урбаните објекти (интериерно и екстериерно) претставува и ликовно најиздржан елемент врз симболот на македонското живеење (македонската народна архитектура).

Кога би се сумирале карактеристиките на творештвото на Петковиќ, основен впечаток е дека се работи за сликар со нагласено чувство за работа со колорит, со светли и топли тонови, со кои ја определува формата, со цврст, слободен цртеж при физиономирање на композицијата (пастелни фигурации), со рустичност и едноставност во класично поставена композиција.

Лиљана Христова
Историчар на уметност

Neda Petkovic exhibits encompass several cycles related to the “ennobled realism”, that is, the impressionism.

The figurative presentations in oil are characterized by specific folklore features, rustic and simple, with ethno elements and specific psychological characteristics, shaped by light-dark effects. As opposed to them, the pastels of human figures, drawn with special sensibility, show a subtle inclination towards expressionist realizations of light deformity, which tend to emphasize the expression and the elegance of the moment of movement on one hand and the internal spirituality (melancholy, sadness, longing) as a primary element. These works are marked with a firmer and more energetic drawing and free composition formation, as well as contrasted colorist surfaces, maximum drawing reduction and elegance and creativity in the modulation.

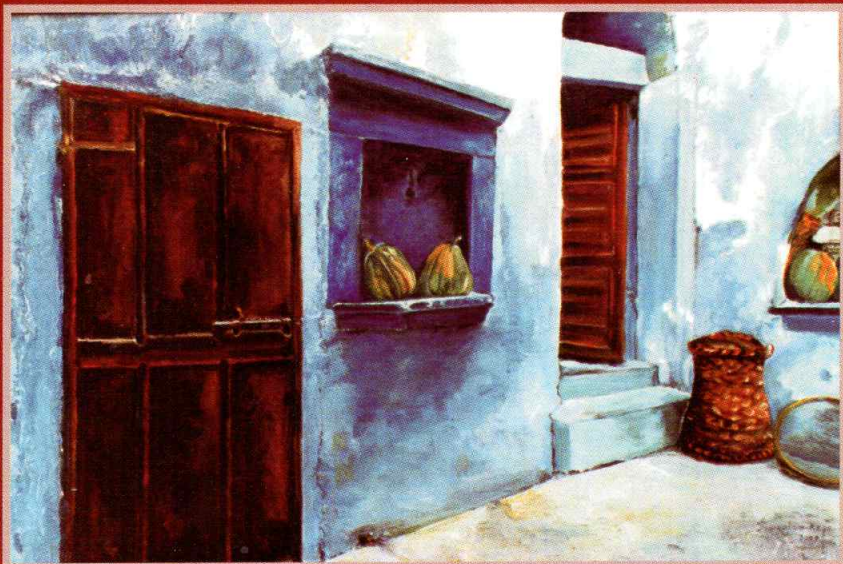
The primary element in the landscapes is the interest in the physiognomy of shapes and colors. Two landscape types appear in the works of Petkovic: classical-vegetative and urban landscape.

In the first type of works, the landscape appears as a decorative accent, the lead element of which is the colorist balance of masses in the composition. The primary element in these works is the light effect of colors decomposition, which results in impressive landscapes' depth.

In the other type of landscapes the dominating elements are modest, rural or suburban surroundings, where, through materialization of colors the artist has reached enformel modulations of thick-colored wall masses. The emphasized sense of urban objects' texture (interior, as well as exterior) is however, the artistically most sustained element upon the symbol of the Macedonian existence (the Macedonian national architecture).

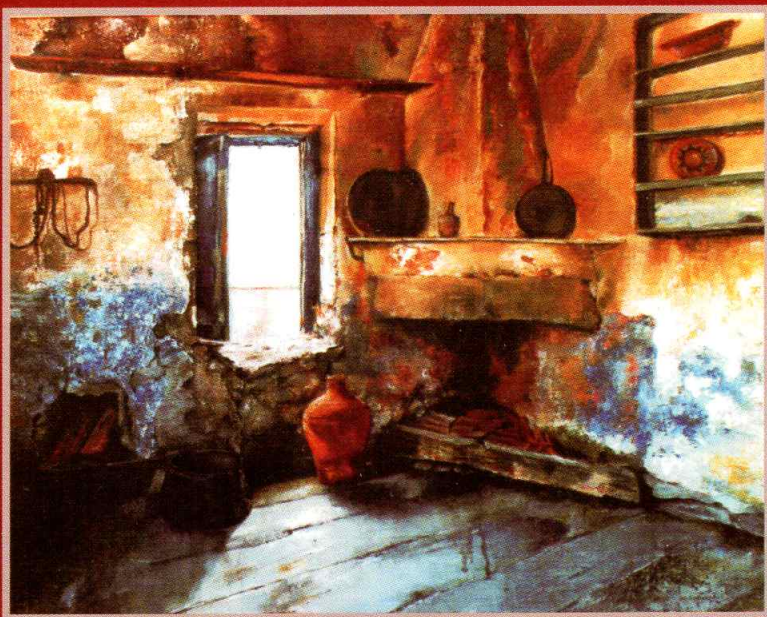
If we summarize the characteristics of Petkovic works, we get the impression of an artist with great sense of colorist work, with light and warm tones by which she defines the shape, with a solid and free drawing in creating the composition (pastel figurations), with rustics and simplicity in the classically set composition.

Liljana Hristova
Art historian



Сећавање 1
Memories 1

масло на платно 45x65
oil on canvas 45x65



Сећавање 2
Memories 2

масло на платно 65x80
oil on canvas 65x80



Мотив – Љубојно 1
Motif - Ljuboјno 1

масло на платно 50x60
oil on canvas 50x60



Мотив – Љубојно 2
Motif - Ljuboјno 2

масло на платно 50x60
oil on canvas 50x60



Тетка Николина
Aunt Nikolina

масло на платно 25x20
oil on canvas 25x20



Мотив – Љубојно 3
Motif - Ljuboјno 3

масло на платно 60x50
oil on canvas 60x50



Мотив – Љубојно 4
Motif - Ljuboјno 4

масло на платно 50x60
oil on canvas 50x60



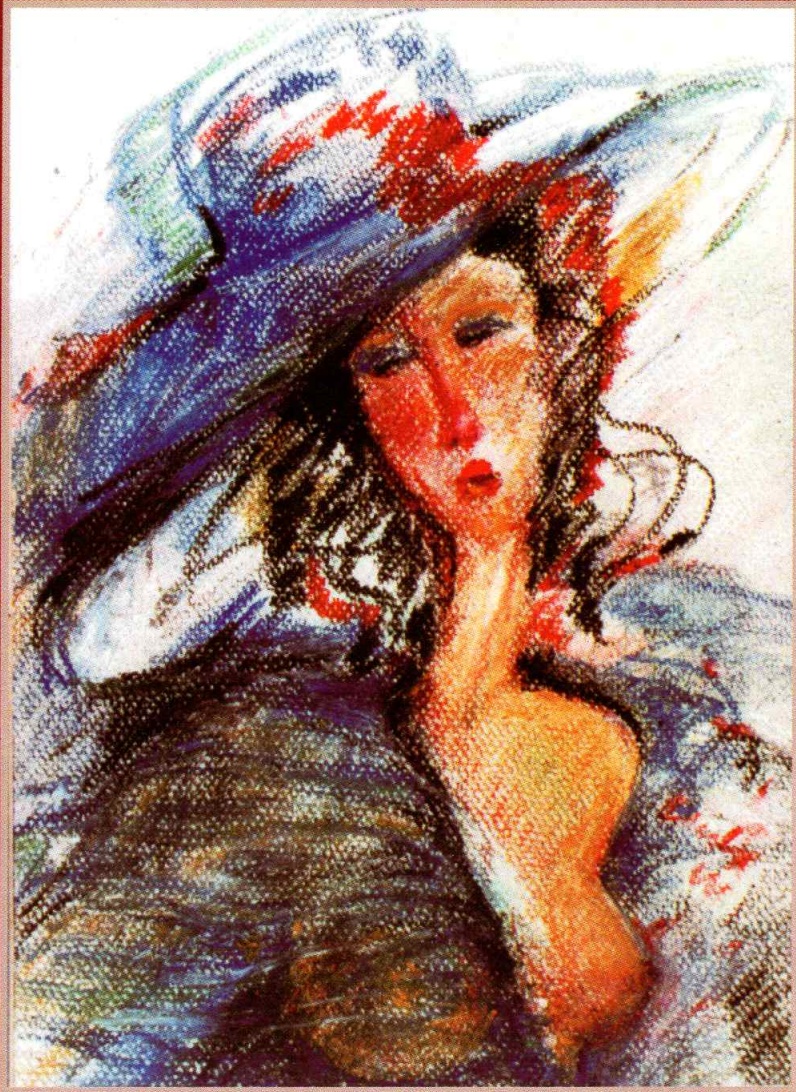
Пејсаж – Преспа
Landscape - Prespa

масло на платно 20x25
oil on canvas 20x25



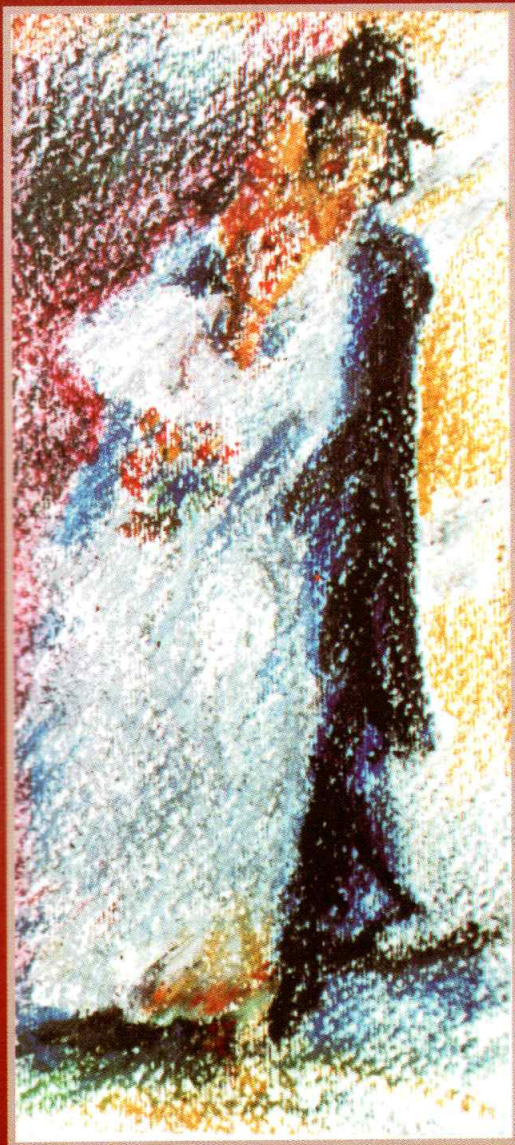
Одмор
Rest

пастел 32x23
pastel 32x23



Девојка со Шешир
Girl with a hat

пастел 30x23
pastel 30x23



Пар
A couple

пастел 19x10
pastel 19x10



Дама
Lady

пастел 33x13
pastel 19x10

**МЛАДИНСКИ КУЛТУРЕН И ИНФОРМАТИВЕН ЦЕНТАР
МЛАДОСТ - М КАВАДАРЦИ**



Фотографии: РЕАЛ Битола

Дизајн: КЛУБ ДИЗАЈН Били Кавадарци

Печат: СОФИЈА Богданци

**Тираж
350**