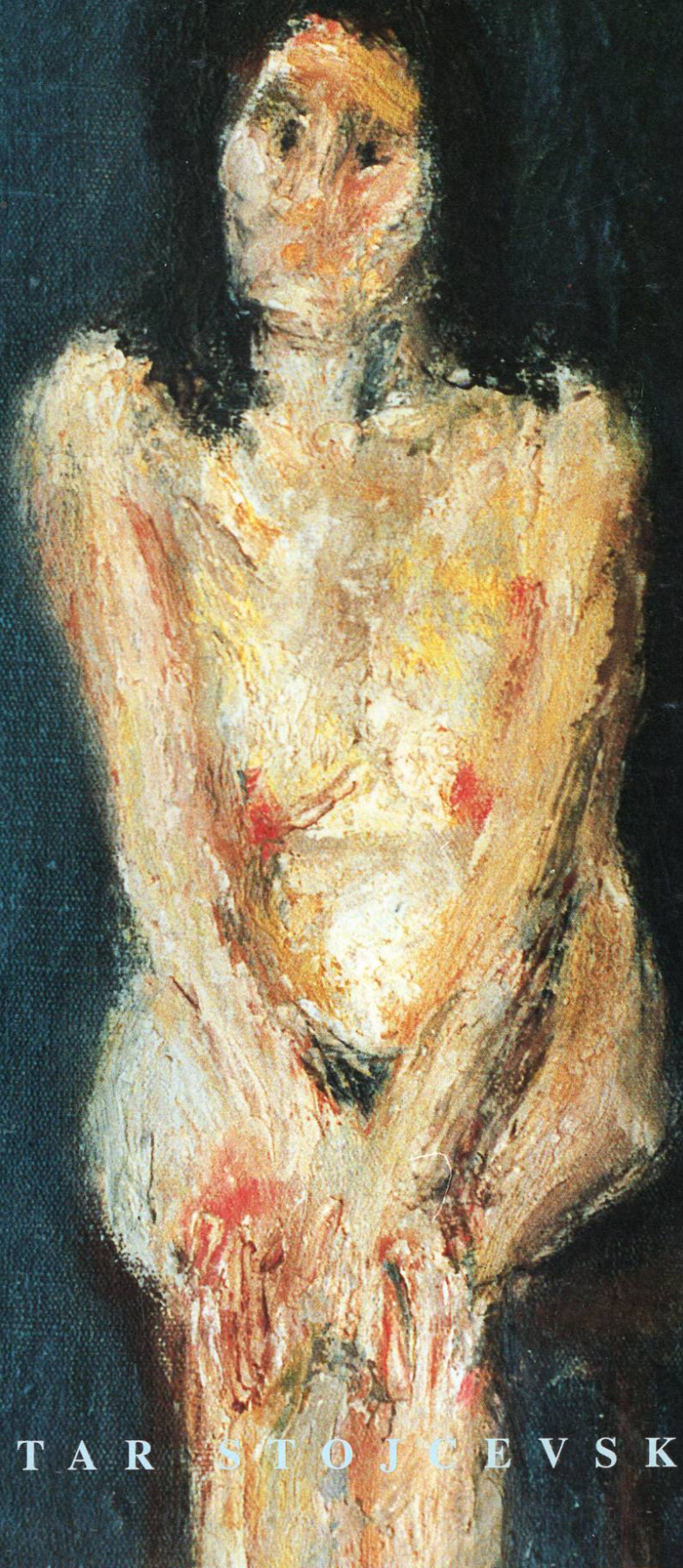


ДИМИТАР СТОЈЧЕВСКИ

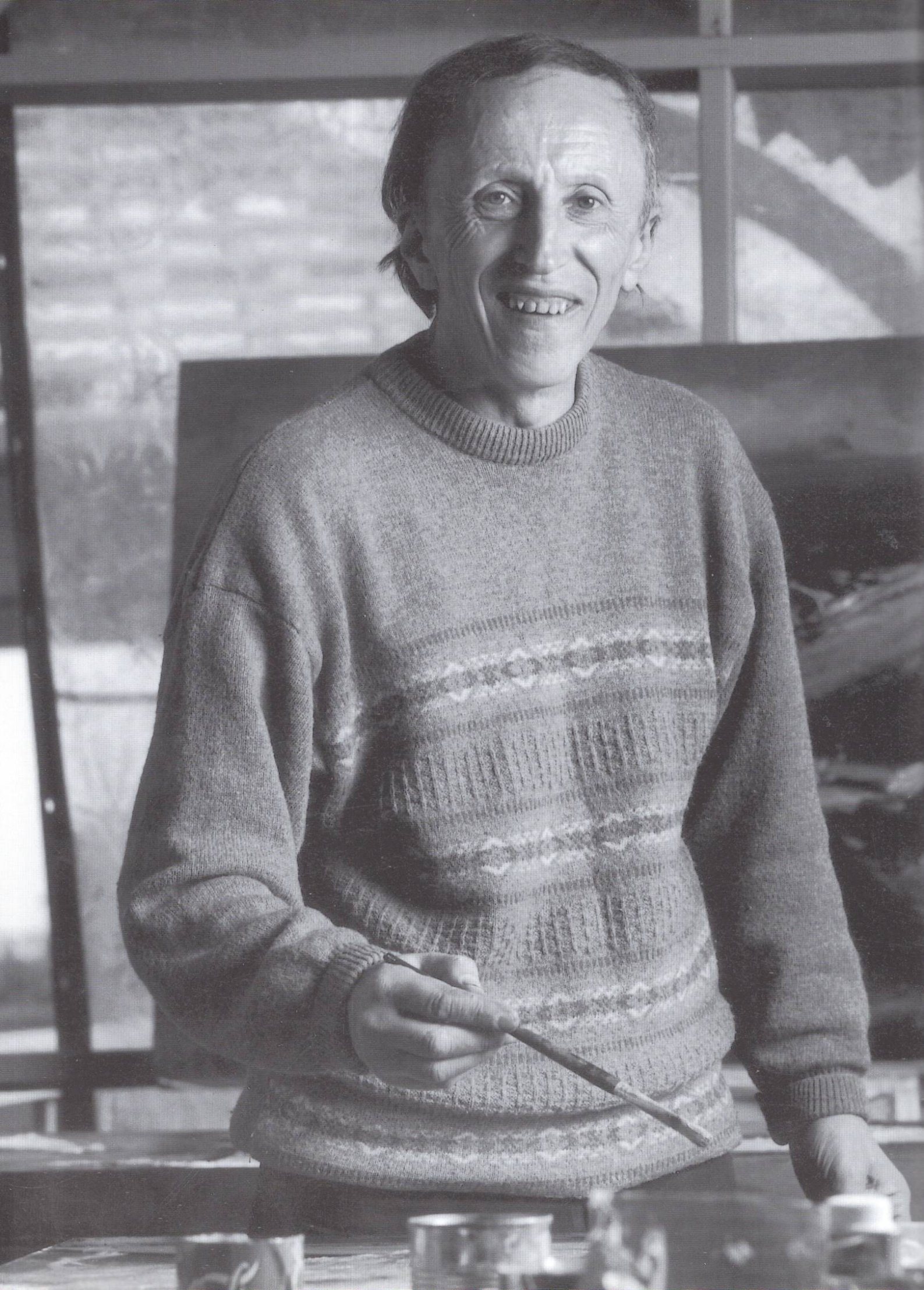


DIMITAR STOJCEVSKI

ДИМИТАР СТОЈЧЕВСКИ
D I M I T A R S T O J C E V S K I

-јубилејна изложба-
-Jubilee Exhibition-

Музеј на град Скопје
Museum of the City of Skopje
Скопје, април 2001
Skopje, April 2001



ЛИРСКИ ЕКСПРЕСИИ

(Ретроспективен поглед кон сликарството на Димитар Стојчевски)

Димитар Стојчевски (1940) помина низ неколку творечки експерименти и стилски фази кои се заокружени и најдоа сликарска егзистенција во неговите самостојни изложби. Во дел од нив авторот остварил тематска и стилска кохерентност и препознатливост на сликарскиот израз. Тој е отворен за извесни предизвици од новите уметнички струења (нова фигурација, неоекспресионизам и др.) но останува доследен на својата природа и убедувања.

Во делата создадени во доцните 70 - ти години Стојчевски ја третира темата на урбана иконосфера. Вертикалните и хоризонталните линии, геометриски обработените знаковни форми организирани се во композиции со техничка и тематска колажираност на целината. Доживувањето на урбаната стварност нашло израз во форма на меѓусебно поврзани “исечоци” како делови од стварноста. Се појавуваат знаковни и апстрактни форми (пешачки премини, семафори, архитектура) насликани во сив тоналитет, со стишени бело - сребреникави акорди. Мекиот геометризам на формата и редуцираниот хроматизам на сликата сугерираат придушен немир и штимунг на градска мијазма. Применета е техника на колажирање, како и постапка на монтажа на разни “кадри” во кои се осликува фрагментарното перцепирање на светот. Корените на сликовната претстава, на која авторот настојувал да и даде ликовно единство, ги наоѓаме во тогашниот животен и работен амбиент на уметникот и секако во неговиот концептуален приод. Испитувајќи ги разните видови хартија и материјали и техники (туш, пастел, темпера, пластични бои, молив и фломастер, потоа исечоци од весници и ткаенини) Стојчевски ги направил еластични границите меѓу цртежот и сликата.

Стојчевски, по осум години работа ја отвори втората самостојна изложба на која го претстави новиот циклус на слики од 1988 година наречен “Пасторален Орфеј”. Промената е извршена не само во избор на тема, туку и во начинот на нејзината обработка, посебно во структурно - изразната содржина на сликата. Неговите платна ќе бидат населени со нови мотиви, како што се црква и рид, потоа митолошки “сцени” и секако централниот лик на митскиот Орфеј. Светот на пасторални предели и на митолошки претстави добил во сликите на Стојчевски архаична, исконска нота. Станува збор за активирани слики на меморијата, за некои предели од сонот и имаги-

нацијата. Сликата е истакана од рафинирани колористички (комплементери) и хармони од кои е создадена линеарната и формална структура на делото. Врз темна и топла основа нанесувани се студени и светли тонови и обратно, не ретко користејќи “тонови на фреска“ кои се комбинирани со автентични вредности на зелената и сината, на жолтата, виолетовата и кафеавата. Присуството на белиот тоналитет го сугерира ефектот на светлина која нема физички туку изразителен духовен карактер. Цртежот - боја ја обележува формата, значењето на симболичната фигурација и апстрактно - асоцијативните содржини на сликата. Вибрантноста и умножувањето на линиите во боја го создаваат карактеристичниот ритам и полифоничност кои го поставуваат прашањето за аналоген спој меѓу сликарството и музиката. Седум бои, за Стојчевски, соодветствуваат на седумте музички ноти истакнувајќи го значењето на мелодиозноста на хроматските полиња, на синестезијска поврзаност на колористичните и звучни акорди (познати се искуствата и сознанијата на Е. Делакроа, В. Кандински, А. Шенберг и други творци). Трперливата боена структура (наслоеноста на бојата, во широки или поделени потези) се продолжува од растопените контурни линии на предметот или фигурата (предадени во рудиментарни форми) во нивната околина. Пиктуралната форма на предметното добива изразителност преку композицискиот распоред на елементите, поставени во закосени линии и ритми кои сугерираат непостоење на стабилна потпорна точка. Смирениот ритам на формите, енергијата вткаена во боената структура откриваат занес и топлина карактеристични за медитеранското поднебје. Таквите својства ќе не упатат на можните влијанија и сродности со некои историски имиња: станува збор за одделни аспекти на сликарството на К. Моне, набистот Русел, О. Кокошка, М. Шагал, како и на Ж. Дибифе, уметноста на поп-артот итн.

Во циклусот слики “Фауна“ од 1991 година дадена е нагласка на определена тема но на планот на сликарскиот ракопис и начинот на организирање на елементите и артикулација на содржините нема суштествени промени. Предметното - недескриптивните форми на паун, жаба, слон или птица, поврзани се на еден поетичен би се рекло мистичен начин со околината. Предметното нема форми на физичка даденост туку се доближуваат до поедноставени рудиментарни претстави. Фигурите се темни - смалени или зголемени, и со колористичките плошни маси се поставени во рамнината на неилузионистички простор. Во сјајот на темните и светли бои како и во сензибилниот потег, содржана е светлината и сугестиите на лирски независната арабескна форма, која стреми кон раширување во просторот на сликата. Густината на бојата, некаде релјефно нанесувана добиена е со мешање на маслените бои со пигмент од креда или мермерен прав. Привлечноста на материјата побогато е осмислувана, а



Ангел во сина купола, 1995
масло на платно, 120 x 100
Angel in a Blue Cupola, 1995
oil on canvas, 120 x 100



Фигура, 1964
лавиран туш на хартија, 48 x 35
Figure, 1964
India ink on paper, 48 x 35

изразените содржини се некаде алузивни и двосмислени во проткајувањето на времето и просторот.

Во 1994 година настанал циклусот слики “Сакраликум“ во кои се нагласува присуството на религиските и духовни содржини. Средишен мотив во сликите е манастирот “Свети Јоаким Осоговски“ кој се наоѓа во близина на градот Крива Паланка, родниот крај на уметникот. Стојчевски стремел, со обработката на овој познат манастирски комплекс со неговите карактеристични симболи да пронајде “нов духовен амалгам“, да ги изрази сопствените потраги по “недофатливиот свет“ на сакралните архетипови. Авторот, користејќи ги средствата и формите на сликарскиот модернизам, како и на сопствената природа и интуитивен карактер остварил спиритуализирани сликовни претстави. Корените на ова религиско доживување би требало да се побараат, меѓу другото, во раните искуства на уметникот. Тој потекнува од свештеничко семејство и можел рано да ја открие привлечната моќ на иконата и фреската, запознавајќи го Д. Андонов Папрадишки во време кога работел во црквата на манастирот.

Во сликите на Стојчевски има видливи траги на сериозна интроспекција и пулсирање на некаков архаичен библиски звук со извесна емфаза на пораката. Ова сликарство, во еден дел, не остава рамнодушни и на свој начин - уверливо и чисто партиципира во обновата на современата уметност со религиски содржини. Неговото сликарство, со таквите постигнувања, се разликува од современиот тренд на сликарство со религиски мотиви во кое превладува формата на “испразнети самачители“.

Животот на сликарот Стојчевски се одвива меѓу Крива Паланка (каде активно учествува во организирање на ликовната колонија “Св. Јоаким Осоговски“) и Скопје повремено патувајќи по светот. Така, во минатата година тој работел на меѓународната ликовна колонија “Без граници“ која се одржува на островото Келава глава Вилмингтон во Северна Каролина (заедно со сликарите Глигор Чемерски и Сергеј Андреевски). Критичарот Ентони Ф. Џонсон, гледајќи ги сликите на Стојчевски истакнува дека тој “во силните експресивни цртежи од пределите околу островот изразува душевност и пластична атмосфера откривајќи го ридестиот предел и животот“.

На сето ова би можело да се додаде: каде и да се наоѓа овој сликар “некако постојано се наоѓа во себе“ сензибилно загледан во околината и светот.

д-р Владимир Величковски



Пејзаж, 1965
темпера на хартија, 40 x 28
Landscape, 1965
tempera on paper, 40 x 28



Интерьер, 1967
масло на платно, 46,5 x 53,5
Interior, 1967
oil on canvas, 46.5 x 53.5

LYRIC EXPRESSIONS

(A retrospective view towards the painting of Dimitar Stojcevski)

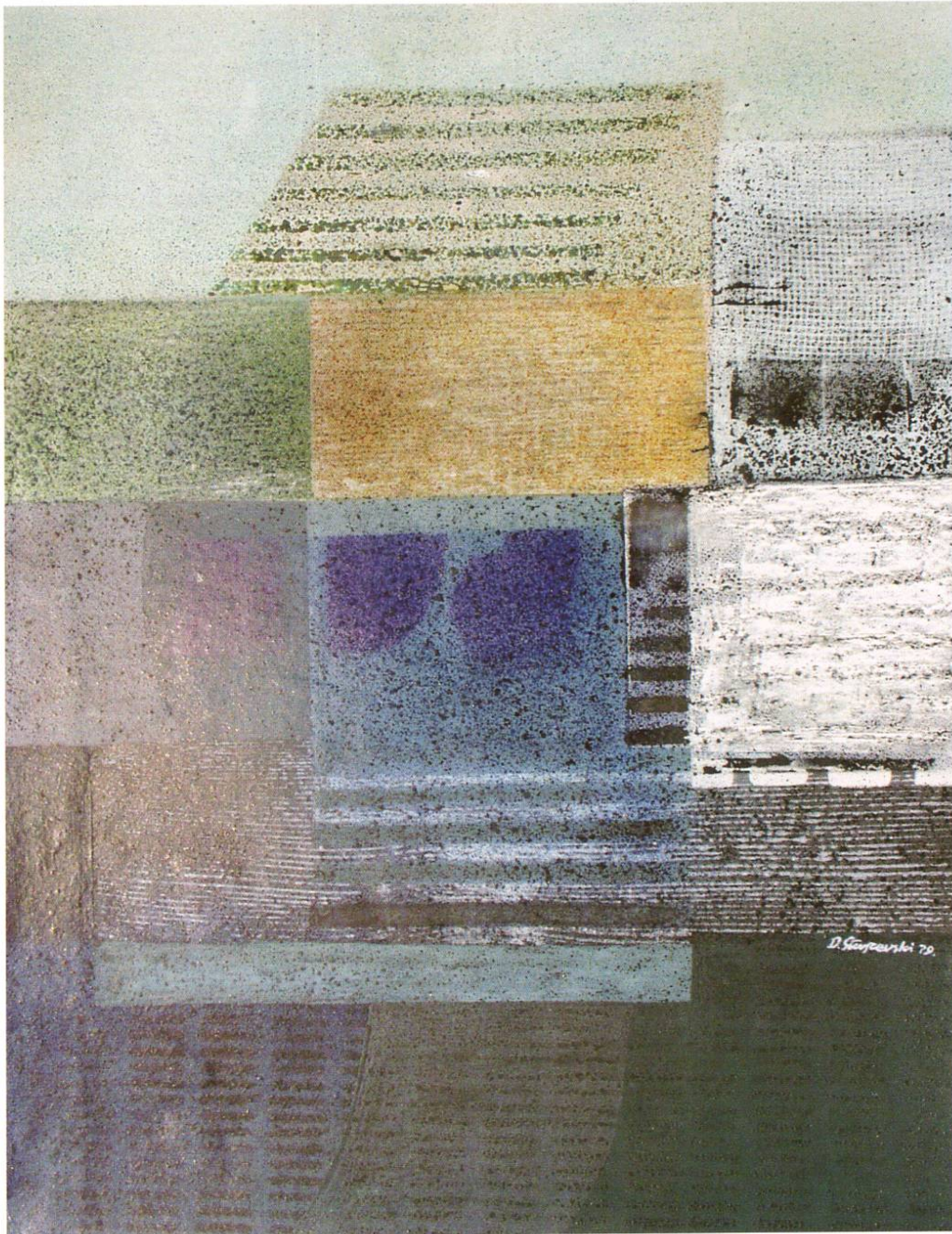
Dimitar Stojcevski (1940) has passed through several creative experiments and stylistic phases that were completed and found their painting existence in his solo exhibitions. Part of them show that the artist has achieved topic and stylistic coherence and distinction of the painting language. He is open for certain challenges of the new artistic tendencies (new figuration, neo-expressionism etc.), at the same time remaining devoted to his nature and convictions.

In the works created in the late 1970s Stojcevski was occupied with the topic of the urban iconosphere. The vertical and horizontal lines and the geometrically treated sign forms are organized in compositions with technical and topic collaging of the whole. The experience of the urban reality has found its expression in the form of inter-related "clips" as parts of the reality. There are signs and abstract forms (pedestrian crossings, traffic lights, architecture) painted in gray hues with calmed white-silver accords. The soft geometrism of the form and the reduced chromatism of the painting suggest a muffled uneasiness and the mood of the city miasma. The technique that was applied was the collage and the process of editing of different "frames" that reflect the fragmented perception of the world. The roots of the pictorial image, which this artist tends to give visual unity to, are to be looked for in the artist's living and working ambiance of the time and, certainly, in his conceptual approach. Exploring the different types of paper and materials and techniques (India ink, pastel, tempera, plastic paint, pencil and felt-tip pen, paper and textile clips) Stojcevski made the boundaries between the drawing and the painting elastic.

After eight years of working Stojcevski had his second solo exhibition where he presented his new cycle of paintings from 1988, titled "Pastoral Orpheus". The change that occurred was achieved not only in the choice of the topic but in the way it was treated, as well, especially in the structural - expressive contents of the painting. His canvases were inhabited with new motifs, like churches and hills, mythological "scenes" and, certainly, with the central character of the mythological Orpheus. In Stojcevski's paintings the world of pastoral landscapes and mythological images acquired an old, archaic tone. These are the activated pictures of the memory, the landscapes of the dreams and the imagination. The painting is woven of refined coloristic components and harmonies which compose the linear and formal structure of the work. The cold and light hues are applied upon a dark



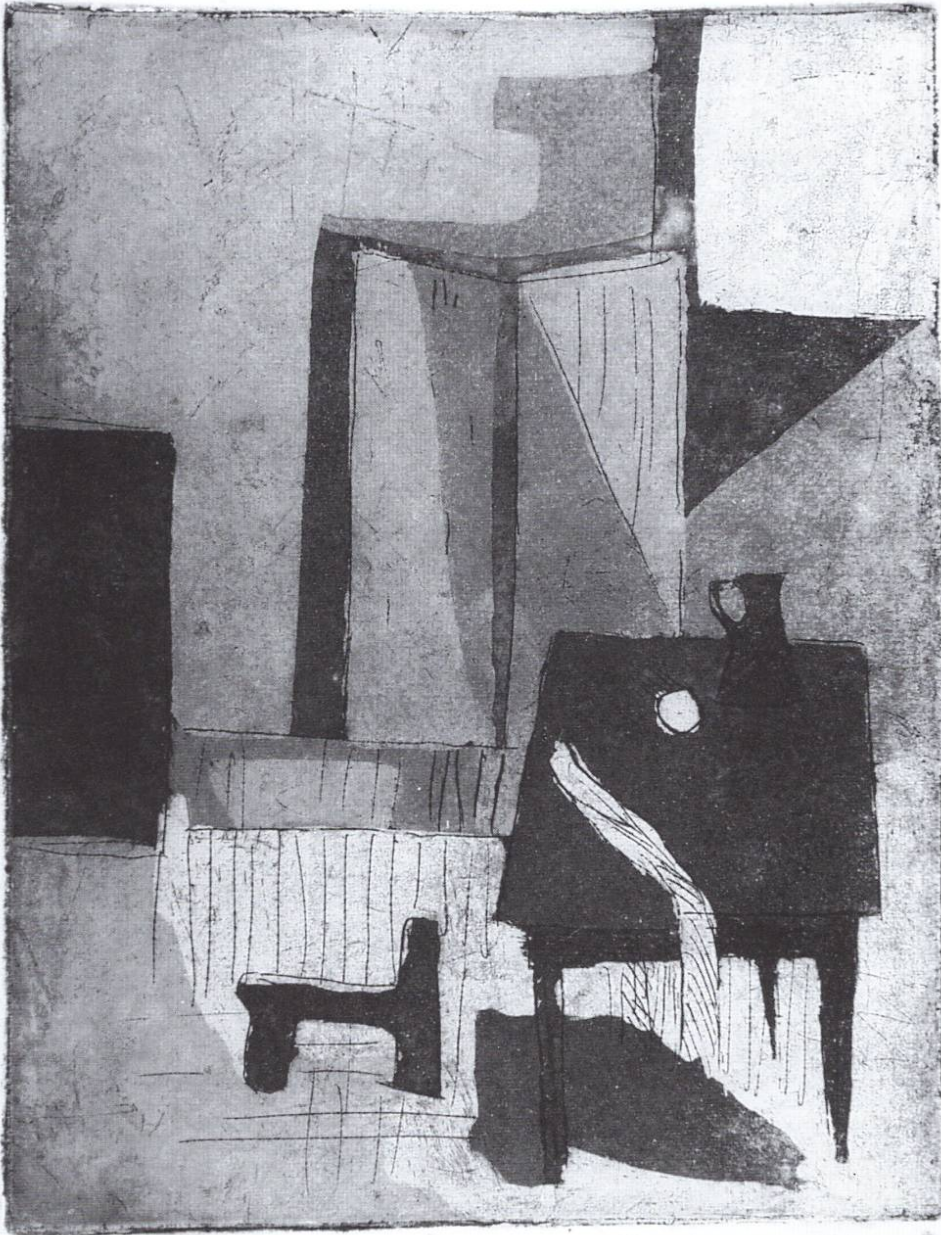
Четири фигури, 1966
литографија, 51 x 38
Four Figures, 1966
lithography, 51 x 38



Премин, 1979
комбинирана техника, 63 x 48
Passage, 1979
mixed media, 63 x 48



Музыка и крифи 2, 1988
комбинирана техника, 65 x 79
Music and Crypha 2, 1988
mixed media, 65 x 79



акватинта 1/567 интерьер

Софиевски Доминатор

Интерьер, 1967
акватинта, 42 x 30
Interior, 1967
aquatint, 42 x 30

and warm background, and vice versa, but the "fresco hues" are also often used in combination with the authentic values of the green and the blue, the yellow, the violet and the brown. The presence of white tones suggests the effect of light that does not have physical but solely spiritual character. The drawing - paint marks the form, the meaning of the symbolic figuration and the abstract - associative contents of the painting. The vibrations and the multiplication of the lines into a color make the inner rhythm and the polyphony that pose the question on the analogue link between painting and music. For Stojcevski the seven colors are appropriate to the seven music tones, pointing out the meaning of the melodiousness of the chromatic fields, of the synthesized relation of the coloristic and sound accords (we know of the experiences and the achievements of E. Delacroix, V. Kandinsky, A. Sch?nberg and other authors). The flickering painted structure (the layers of paint applied in wide or separate strokes) is proceeding from the melted contour lines of the object or the figure (shown in rudiment form) into their surrounding. The pictorial form of the objective gets its expressiveness through the composition arrangement of the elements, set in oblique lines and rhythms that suggest the non-existence of a stable supporting point. The calm rhythm of the forms, the energy woven into the painted structure reveal the rapture and the warmth typical for the Mediterranean region. These characteristics lead to the possible influences and relations with some historic names and certain aspects of the painting of C. Monet, the nabist Roussel, O. Kokoschka, M. Chagall, as well as J. Dubuffet, the art of the pop-art, etc.

In the cycle of paintings called "Fauna", from 1991, the artist emphasized a certain topic, but in the field of the painting language and the way of organizing the elements and the articulation of the contents there are no essential changes. The objective - non-descriptive forms of peacock, frog, elephant or bird are related to the surrounding in a poetic, almost mystical way. The objective does not have forms of physical definition but it approaches the simplified, rudiment representations. The figures are dark - increased or decreased, and their coloristic surface masses are set in the plane of the non-illusionistic space. The glow of the dark and light hues, as well as the sensible stroke, include the light and the suggestions of a lyrically independent arabesque form that tends towards expanding the space of the painting. The density of the paint, somewhere applied as a relief, was achieved by mixing the oil paint with pigments of chalk or marble powder. The attractiveness of the matter is conceived more profoundly and the expressed contents are occasionally allusive and unambiguous in permeating the time and the space.

In 1994 the artist completed the cycle of paintings called "Sacrilicum", where the presence of religious and spiritual elements is emphasized. The central motif in those paintings is the monastery "Sveti Joakim Osogovski", located near the city of Kriva Palanka, the birth place of the artist. In his attempts to present this famous monastery complex with its typical symbols, Stojcevski tried to find a "new spiritual amalgam" in order to express his own quests for the "unreachable world" of



Автопортрети со музичари, 1987
колаж, 92 x 70
Self Portrait with Musicians, 1987
collage, 92 x 70



Ктитор со трофеен ламент, 1987
комбинирана техника, 65 x 90
Founder with a Trophy Lament, 1987
mixed media, 65 x 90



Манастир Вељуса, 1994
масло на платно, 50 x 60,5
Veljusa Monastery, 1994
oil on canvas, 50 x 60.5

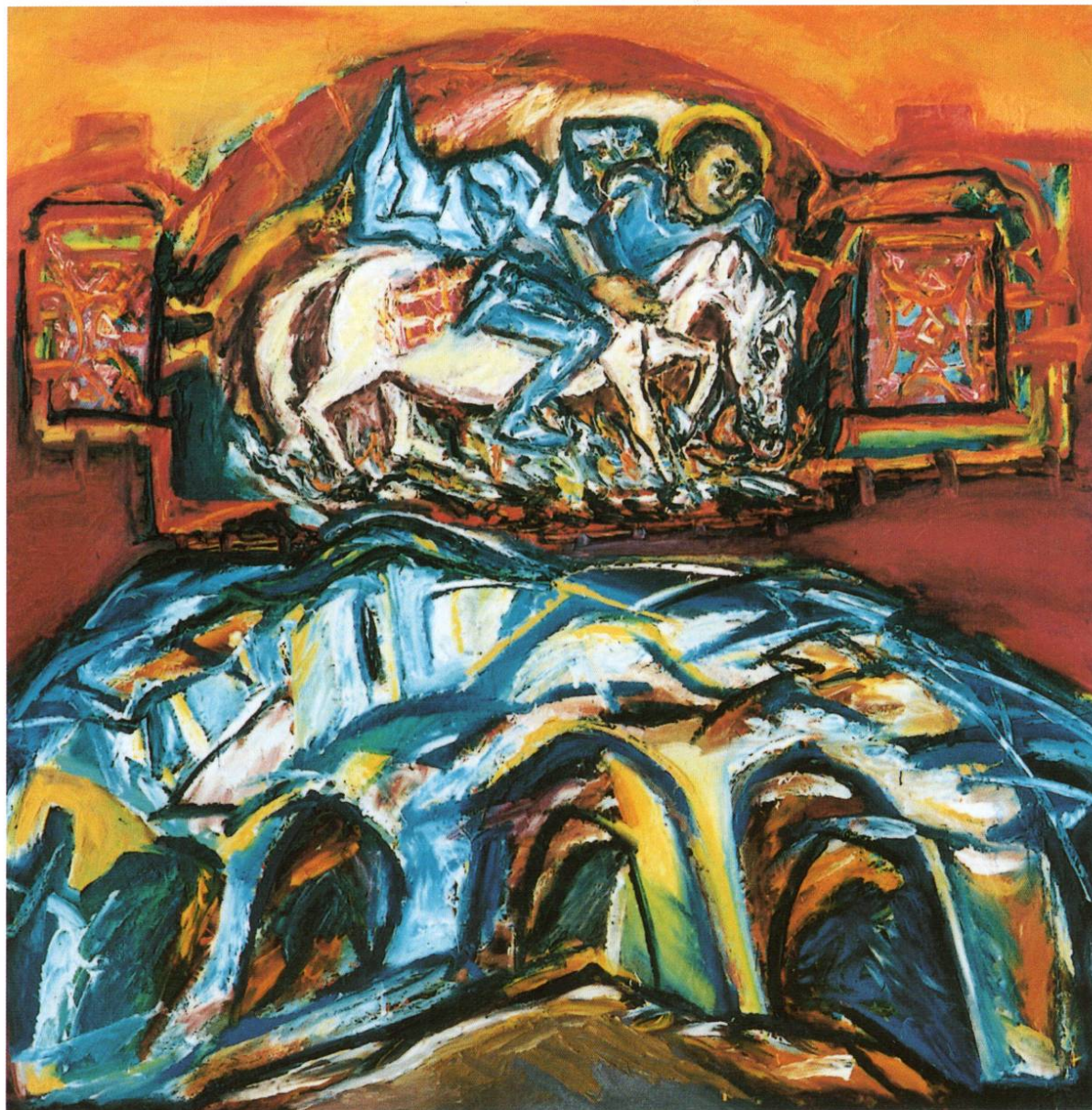
the sacral archetypes. The artist used the means and the forms of the painting modernism, as well as his own nature and intuitive character to achieve a spiritualized visual representations. The roots of this religious experience can be traced in the artist's earliest experiences. He comes from a family of priests and was able to understand the attractive power of the icon and the fresco, especially after his meeting with D. Andonov Papradiski while he was working in the monastery church.

The paintings of Stojcevski show obvious traces of serious introspection and a pulsation of a kind of archaic Biblical sound, with a certain emphasis of the message. This painting, in some segments, does not leave anyone indifferent and in its own way - convincingly and purely, participates the renewal of the contemporary art with religious contents. His painting, with such achievements, differs from the contemporary trend of painting religious motifs, where the form of "emptied martyrs" dominates.

The life of the painter Stojcevski is split between Kriva Palanka (where he actively participates in promoting the art colony "Sveti Joakim Osogovski") and Skopje, with occasional trips abroad. So, in the past year he participated the art colony "Without Frontiers", which takes place on the island Bald Head Wilmington in North Carolina (together with the painters Gligor Cemerski and Sergej Andreevski). The critic Anthony F. Johnson, looking at the paintings of Stojcevski, stated that "his mighty expressive drawings of the landscapes around the island reveal spirituality and plastic atmosphere, showing both the mountainous landscape and the life".

To all this I would add: wherever this painter might be, "somehow, he is always in himself", sensitively gazing at the surrounding and the world.

Vladimir Velickovski Ph.D.



Архислов, 1996
масло на платно, 100 x 100
Archilov, 1996
oil on canvas, 100 x 100

Димитър Сїојчевски е роден на 03.12.1940 година во Сисак, Република Хрватска. Училиште за применета уметност - оддел за декоративно сликарство завршил во Скопје 1959. а Академија за ликовна уметност завршил во Белград 1968., во класата на професор Недељко Гвозденовиќ.

Член е на ДЛУМ од 1969.

Од 1969 година се наоѓа на Архитектонско - градежниот факултет во Скопје каде 1974 . е избран за постојан асистент по предметот Слободно цртање и акварел. На ова место работи до 1984. а во 1987. заедно со други ентузијаста ја формира ликовна колонија во Свети Јоаким Осоговски во Крива Паланка.

Студиски патувања: Италија, Франција, Бугарија, Советски Сојуз, Грција, САД...

Негови дела се наоѓаат во приватни збирки и колекции во Македонија, Грција, Германија, Шпанија, Англија и Америка.

Адреса: Ѓуро Ѓаковиќ бр. 23, 1000 Скопје, Р. Македонија

Самосїојни изложби

- 1979/80- Скопје, Центар за култура и информации
- 1980 - Куманово, Уметничка галерија
- 1986 - Крива Паланка, Дом на културата "8-ми Октомври"
- 1988 - Скопје, Центар за култура и информации
- 1991 - Скопје, Ликовен салон на ДЛУМ
- 1994 - Струмица, Уметничка галерија
- 1995 - Гевгелија, Ликовен салон
- 2001 - Скопје, Јубилејна изложба, Музеј на град Скопје

Груїни изложби

- 1967 - Белград, Ниш, Приштина, Крагуевац (СР Југославија), 7 - ми Октомвриски салон
- 1969 - Скопје, Уметничка галерија
- 1970 - Скопје, Јубилејна 25 изложба на ДЛУМ
- 1971 - Струмица, Скопје, VII Струмичка колонија
- Скопје, Млада генерација, Центар за култура и информации
- 1972 - Белград (СР Југославија), Недела на младата македонска култура, Галерија при Домот на младите
- Скопје, Млада генерација 2, Музеј на современа уметност
- Скопје, Есенска изложба на ДЛУМ, Уметничка галерија
- 1973 - Белград (СР Југославија) , Светот во кој живееме, Галерија на Домот на ЈНА
- Риека (Хрватска), VII Југословенско биенале на младите, Модерна галерија
- 1974 - Задар (Хрватска), Модерна галерија
- 1976 - Белград (СР Југославија), НОБ во делата на југословенските уметници, Галерија на Домот на ЈНА
- Скопје, Есенска изложба на ДЛУМ
- 1977 - Скопје, Цртеж, НУБ "Климент Охридски"
- Куманово, Битола, Цртеж
- 1978 - Скопје, Традиционална јубилејна изложба на ДЛУМ , Музеј на современата уметност
- Бања Лука (Босна и Херцеговина), Современи македонски уметници, Изложбен салон на Дом на културата
- Скопје, Македонски пејзаж, Музеј на современата уметност
- 1979 - Скопје, Аквизиции, Музеј на современата уметност
- 1980 - Скопје, 35 години ДЛУМ, Уметничка галерија
- Скопје, Мајска графичка изложба на ДЛУМ, НУБ "Климент Охридски"
- 1981 - Скопје, Куманово, Штип, Тетово, Цртеж 81, НУБ "Климент Охридски"
- 1982 - Скопје, Есенска изложба на ДЛУМ, Уметничка галерија
- 1984 - Скопје, Цртеж 84, НУБ "Климент Охридски"
- 1985 - Скопје, I Биенале на македонски акварел, Центар за култура и информации
- 1986 - Цетиње (СР Југославија), 20 Јубилејна изложба, Салон "13 - ти Ноември"
- Скопје, Еротизмот во современата македонска ликовна уметност, Центар за култура и информации
- 1987 - Скопје, Геометризмот во македонското сликарство, Музеј на Македонија
- Тузла (Босна и Херцеговина), Галерија на југословенски портрет
- Крива Паланка, I Сликарска колонија "Св. Јоаким Осоговски", Дом на културата
- Кустендил (Р.Бугарија), I Сликарска колонија "Св.Јоаким Осоговски",

- Уметничка галерија
- 1988 - Скопје, Зимски салон, Уметничка галерија
- 1990 - Цетиње (СР Југославија), XI Јубилејна изложба, Уметнички салон
- Струмица, Штип, Скопје, Куманово, Прилеп, Охрид, XXVII Меѓународна Струмичка ликовна колонија
- 1993 - Струмица, Скопје, Куманово, Штип, XXX Меѓународна струмичка ликовна колонија
- Скопје, Зимски салон, Уметничка галерија
- Гевгелија, I Меѓународна ликовна колонија “Дојрана“
- 1994 - Пробиштип, I ликовна колонија “Св. Гаврил Лесноски“
- Крива Паланка, VIII Меѓународна ликовна колонија “Св. Јоаким Осоговски“
- 1995 - Гевгелија, II Меѓународна ликовна колонија “Дојрана“
- 1996 - Скопје, V Зимски салон на ДЛУМ, Уметничка галерија
- Крива Паланка, IX Меѓународна ликовна колонија “Св. Јоаким Осоговски“
- Париз (Франција), 50 години Македонско современо сликарство, Интернационален град на уметноста
- Пловдив (Р. Бугарија), Интернационална ликовна колонија
- 1998 - Вилмингтон, Острово Келава глава (САД), I Меѓународна ликовна колонија “Средби без граници“
- 1999 - Вилмингтон (САД), Меѓународна ликовна колонија “Средби без граници“, Уметничко студио “Акме“
- 2000 - Фејтвил (САД), Музеј на уметноста
- Скопје, Ревиијална изложба на ДЛУМ, Музеј на град Скопје

Награди

- 1977 - Награда за сликарство од Авторската агенција на СРМ на изложбата на ДЛУМ
- Откупна награда на ДЛУМ за Цртеж
- 1978 - Откупна награда на изложбата “Современи македонски уметници“, Дом на културата Бања Лука
- II Откупна награда на изложбата “Македонски пејзаж“, Скопје
- 1982 - Награда на Домот на културата “8 - ми Октомври“, Крива Паланка
- 1983 - Откупна награда на ДЛУМ за цртеж, Скопје
- 1993 - Награда “Нерешки мајстори“ за сликарство на ДЛУМ, Уметничка галерија Скопје

Dimitar Stojcevski was born on 03.12.1940 in Sisak, Republic of Croatia. After completing the School for Applied Arts at the Department of Decorative Painting in Skopje in 1959, he entered the Academy of Fine Arts in Belgrade and graduated in 1968 in the class of professor Nedeljko Gvozdenovik.

Since 1969 he is a member of the Association of Fine Art Artists of Macedonia.

In 1969 he was employed at the Faculty of Architecture and Construction in Skopje and in 1974 he was elected a full time assistant for the subject “Freehand drawing and watercolor“. He had occupied this position until 1984 and in 1987, together with other enthusiasts, he founded the art colony “Sveti Joakim Osogovski“ in Kriva Palanka. He attended specialization stays in Italy, France, Bulgaria, USSR, Greece, USA... His works are part of private collections in Macedonia, Greece, Germany, Spain, England and America.

Address: Gjuro Gjakovik no. 23, 1000 Skopje, Rep. of Macedonia

Solo exhibitions

- 1979/80-Skopje, Cultural Information Center
- 1980 - Kumanovo, Art Gallery
- 1986 - Kriva Palanka, Cultural Center “8. Oktomvri“
- 1988 - Skopje, Cultural Information Center
- 1991 - Skopje, Art Salon of the Association of Fine Art Artists of Macedonia
- 1994 - Strumica, Art Gallery
- 1995 - Gевгелија, Art Salon
- 2001 - Skopje, Jubilee Exhibition, Museum of the City of Skopje

Group exhibitions

- 1967 - Belgrade, Nis, Pristina, Kragujevac (FRYugoslavia) - “7. Oktomvri“ Salon

- 1969 - Skopje, Art Gallery
- 1970 - Skopje, 25th Jubilee Exhibition of the Association of Fine Arts Artists of Macedonia
- 1971 - Strumica, Skopje, 7th Art Colony of Strumica
 - Skopje, Young Generation, Cultural Information Center
- 1972 - Belgrade (FRYugoslavia), Week of the Young Macedonian Culture, Youth Center Gallery
 - Skopje, Young Generation 2, Museum of Contemporary Art
 - Skopje, Autumn Exhibition of the Association of Fine Arts Artists of Macedonia, Art Gallery
- 1973 - Belgrade (FRYugoslavia), The World We Live In, Gallery of the Army Center
 - Rijeka (Rep. of Croatia), 7th Yugoslavian Biennial of the Young, Modern Gallery
- 1976 - Belgrade (FRYugoslavia), The National Liberation Struggle in the Works of Yugoslavian Artists, Gallery of the Army Center
 - Skopje, Autumn Salon of the AFAAM
- 1977 - Skopje, Drawing, National and University Library "Kliment Ohridski"
 - Kumanovo, Bitola, Drawing
- 1978 - Skopje, Traditional Jubilee Exhibition of the AFAAM, Museum of Contemporary Art
 - Banja Luka (Bosnia and Herzegovina), Macedonian Contemporary Artists, Showroom of the Cultural Center
 - Skopje, Macedonian Landscape, Museum of Contemporary Art
- 1979 - Skopje, Acquisitions, Museum of Contemporary Art
- 1980 - Skopje, 35th Anniversary of the AFAAM, Art Gallery
 - Skopje, The May Graphic Exhibition of AFAAM, NUL "Kliment Ohridski"
- 1981 - Skopje, Kumanovo, Stip, Tetovo, Drawing '81, NUL "Kliment Ohridski"
- 1982 - Skopje, Autumn Exhibition of the AFAAM, Art Gallery
- 1984 - Skopje, Drawing '84, NUL "Kliment Ohridski"
- 1985 - Skopje, 1st Biennial of Macedonian Watercolor, Cultural Information Center
- 1986 - Cetinje (FRYugoslavia), 20th Jubilee Exhibition "Salon "13. Novembar"
 - Skopje, The Eroticism in Macedonian Contemporary Fine Art, Cultural Information Center
- 1987 - Skopje, Geometrism in the Macedonian Painting, Museum of Macedonia
 - Tuzla (Bosnia and Herzegovina), Gallery of the Yugoslavian Portrait
 - Kriva Palanka, 1st Art Colony "Sveti Joakim Osogovski", Cultural Center
 - Kjustendil (Rep. of Bulgaria), 1st Art Colony "Sveti Joakim Osogovski", Art Gallery
- 1988 - Skopje, Winter Salon, Art Gallery
- 1990 - Cetinje (FRYugoslavia), 11th Jubilee Exhibition, Art Salon
 - Strumica, Stip, Skopje, Kumanovo, Prilep, Ohrid, 27th International Art Colony of Strumica
- 1993 - Strumica, Skopje, Kumanovo, Stip, 30th International Art Colony of Strumica
 - Skopje, Winter Salon, Art Gallery
 - Gevgelija, 1st International Art Colony "Dojran"
- 1994 - Probitip, 1st Art Colony "Sveti Gavril Lesnovski"
 - Kriva Palanka. 8th International Art Colony, "Sveti Joakim Osogovski"
- 1995 - Gevgelija, 2nd International Art Colony "Dojran"
- 1996 - Skopje, 5th Winter Salon of the AFAM, Art Gallery
 - Kriva Palanka, 9th International Art Colony "Sveti Joakim Osogovski"
 - Paris (France), 50 Years Macedonian Contemporary Painting, The International City of Art
 - Plovdiv, (Bulgaria), International Art Colony
- 1998 - Wilmington, Bald Head Island (USA), 1st International Art Colony "Meetings Without Frontiers"
- 1999 - Wilmington (USA), International Art Colony "Meetings Without Frontiers", Art Studio ACME
- 2000 - Faithvill (USA), Museum of Art
 - Skopje, Review Exhibition of the AFAAM, Museum of the City of Skopje

Awards

- 1977 - Awarded for painting by the Royalty Agency of SRM at the exhibition of the Association of Fine Art Artists of Macedonia
- 1977 - Purchase award at the Association of Fine Art Artists exhibition of drawings
- 1978 - Purchase award at the exhibition "Macedonian Contemporary Artists", Cultural Center, Banja Luka
 - 2nd purchase award at the exhibition "Macedonian Landscape", Skopje
- 1982 - Award of the Cultural Center "8. Oktomvri", Kriva Palanka
- 1983 - Purchase award at the Fine Arts Artists Association exhibition of drawings
- 1993 - Award "Nereski majstori" for painting, Art Gallery, Skopje

Издавач: Музеј на град Скопје
Одговорен уредник: Ѓорѓи Чулаковски
Предговор: Д-р Владимир Величковски
Организација на изложбата: Лазо Плавевски
Превод на англиски: Маја Хаџимитрова Иванова
Фотографии: Стјанимир Неделковски и Ароу Рос (сѝр. 2)
Дизајн и подготовка на каталог: Фросина Зафировска
Печати: Скенпоинт
Тираж: 500
Реализација: Музеј на град Скопје, април 2001

Publisher: Museum of the City of Skopje
Editor-in-chief: Gorgi Culakovski
Preface: Vladimir Velickovski Ph.D.
Organization of the exhibition: Lazo Plavevski
Translation: Maja Hadzimitrova Ivanova
Photographs: Stanimir Nedelkovski and Arrow Ross (p. 2)
Layout: Frosina Zafirovska
Printed by: Skenpoint
Copy: 500
Realisation: Museum of the City of Skopje, April 2001

*Изложбата и каталогот се реализирани со поддршка на
Министерството за култура на Република Македонија*

*The exhibition and the catalogue are supported by the
Ministry of Culture of the Republic of Macedonia*

На корицата: Акт, 1964 (детал), масло на платно, 72 x 59
On the cover: Nude, 1964 (detail), oil on canvas, 72 x 59

