

NOVO GALLERIA



СИМОН НИЧЕВ

27.11.2000 - 11.12.2000

СИМОН НИЧЕВ

Роден е 1942 година во Охрид. Академија, отсек за монументално сликарство, завршил во Белград 1967 година, каде ги завршува и постдипломските студии. Од 1962 до 1992 година живее и твори во Белград и Сараево.

Статус на слободен уметник ужива од 1978 година. За своето досегашно творештво добил преку 40 награди и признанија. Покрај сликарството се занимава и со ликовна и применета графика. Од 1992 живее и работи во Скопје, на ул. I Видое Смилевски-Батов број 75/3-11, телефон 431-203.

Симон Ничев е ликовен уметник што истражува во своето активно сликарско сведоштво, и кој не пристанува на современо формализирање на неговото дело. Иако, како сликар инсистира на традиционалната и општествената репрезентативност на ликовниот рамковен простор, тој во својот авторски опус го гради предметот на начин соодветен на тековите на современата сликарска сцена. Тоа, пред сè, се наоѓа во третманот на мотивот кој секогаш е во присуство или отсуство на човековата трага во овој минлив свет.

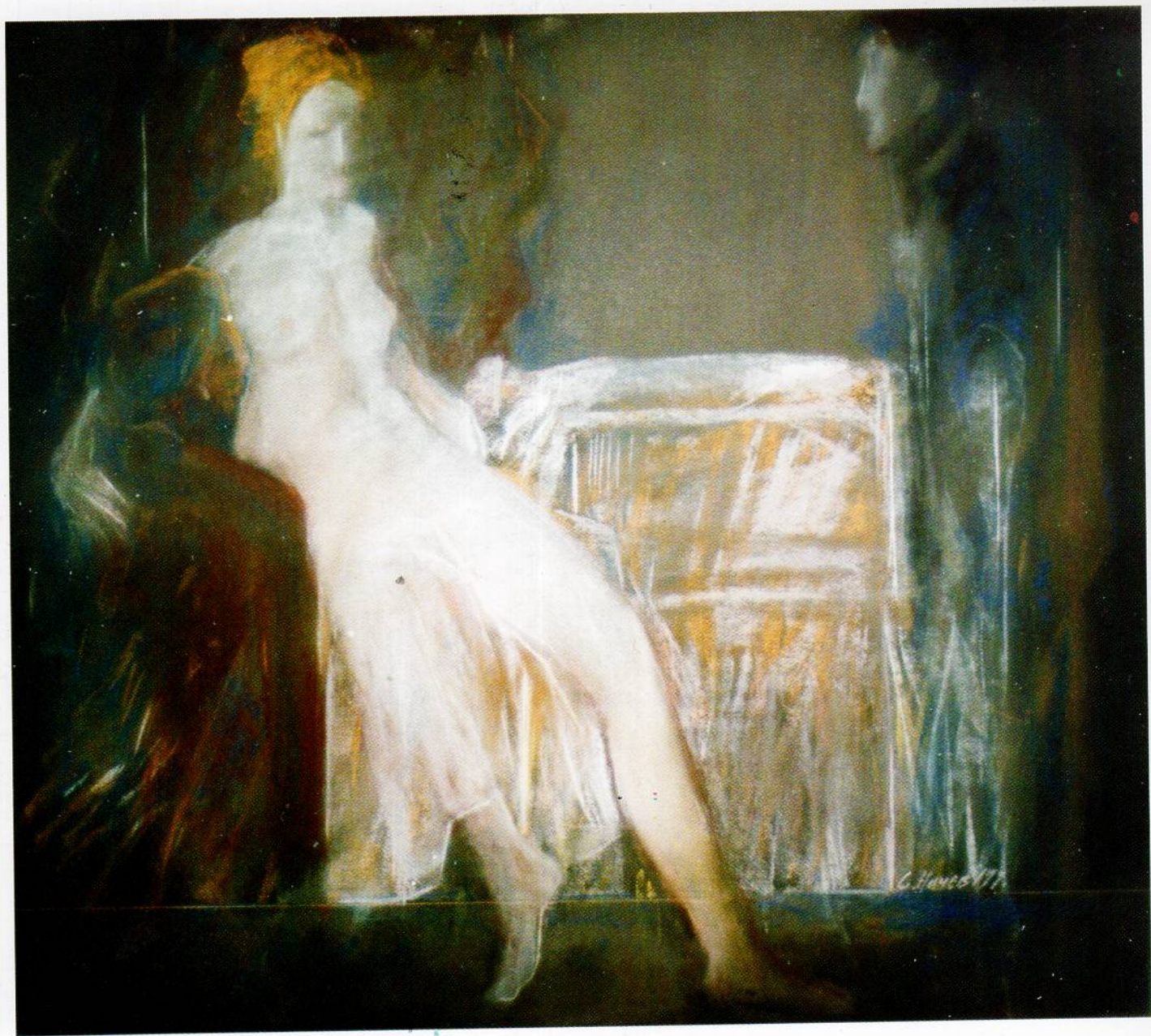
Мотивот на неговите слики се мобилизира во хоризонтот на негово исчезнување, чие траење може да се доврши со симболичкото толкување на сликата, додека во други наслови, Ничев ја ослободува предметната претстава во материјата за читање, која ја следи логиката на артикулација на извесна глетка во контекстот на рафинираната сликарска акција. Во оваа игра, предметот се губи или се објавува во сликата, со што станува еднакво самостојно и автентично дело, кое го живее сопственото потврдување и уметничкото искуство на самиот автор. На тој начин, мотивите се доведуваат до аскетизмот на препознатливост, односно во Иреалистичките слики се случува тие естетски единици да бидат појави на една приватна ликовна литералност, или фрагментарни записи од видувањата на одредени блиски теми и личности на актуелната стварност на самиот уметник, пренесувани низ творечкото внатрешно време.

Ничев е сликар кој својата романтична-лирска постапка ја собира од силната внатрешна светлост, чија што потреба за покажување на изворната моќ се ослободува во неекспресивната телесност на колористичката рамнотежа.

Сензибилитетот се прекрива во штедливо избраните тонови на мекиот колорит, кој е доведен до маркирана неутралност. Белата светлост се одразува во гламурозната слоевитост на обоеното сфумато. Како секоја слика, која се потпира во строгоста на светлината, извесната разлика помеѓу реалното и она нематеријалното се надминува во свет чувствителен на својата илузија во која дословноста на мотивот, не престанува прозрочно да ја нарушува дословноста на себе насликаниот предмет.

Изложените дела на Ничев, ја изразуваат култивираната хармонија, на внимателното градење на сликарската тишина исполнета со референци од опкружувачката таинственост на уметниковото око.

Александра Буѓевац



СИМОН НИЧЕВ (1942) во периодот меѓу 1962 и 1992 година живеел и создавал во Белград и Сараево. Во последните години тој се наоѓа во Скопје поминувајќи дел од времето во родниот Охрид. Неговата изложба е композирана од два сликарски циклуса. Тие како да ги откриваат повторно, по ужасите на неодамнешната војна мотивите врзани за пределите на детството и традицијата. Во раниот период, како да се извршил преод од ноќ во ден, кај него ќе се искристализира една специфична наклонетост спрема белата слика и светлината како нејзин суштествен и осмислувачки елемент. Да се третира светлината како главен предмет на сликата значи да се поседува сензибилитет за чисти и суптилни хроматски односи. Таквата определеност подразбира специфичен третман на составните ликовни елементи и принципи на обликување. Така, цртежот се повлекува под слојот на деликатната обоеност а формата е сведена на основните маси останувајќи компактна и покрај разјадувачките навлегувања на белите потези. Во сликите на Ничев е исклучена сенката како физички и експресивен елемент. Овој факт јасно укажува на духовната природа на светлината. Ничев не е импресионист кој ги регистрира природните феномени туку ја открива внатрешната духовна енергија. Предметите ги задржуваат основните контурни црти и плошно третирани маси, но светлината низ белулавите хроматски нијанси ги проткајува сите составни елементи на композицијата. Светлината и белото го преобразува и суптилизира низ вредности на еден боен минимум и правилниот распоред на дамките и меките контурни линии добива извесни над-реални белези.

Во циклусот платна, со поголеми димензии авторот обработува одделни теми од нашето средновековно, фреско-сликарство и иконопис. За таа цел, останувајќи доследен на својата сликарска постапка, авторот користел фотографии во црно бело за да може да ја избегне нивната колористичка заводливост.

Сопствениот Идијалог со минатото Ничев го остварува низ еден посреден пат (што не е редок случај во современата уметничка практика) со користење на фотопредлошка на која извршува извесни реконпонирања и корекции. Сликата се претвора во синтетизирана претстава на маси и планови, на дамки и знаци од бели тонови кои се израз на нова естетска и ликовно-семантичка структура. Нагласена е едноставната форма и пирамидалната композициска структура, обвиеноста на предметите со белулава Имаглав и завеса од светлината. Даден е акцент на дифузното разлевање на светлината но со суптилно издвојување на средниот композициска оска, како и на превладувачкиот мотив или доживување. Ничев е мајстор на треперливи сфумата и Иатмосферскив сугерирања на Итежинав или Илеснотијав, на оптимистичко-меланхолични расположенија кои добиваат своја естетска Икорекцијав. Во овие дела надвладува мирот и тивкиот носталгичен молски звук на тоновите со мошне дискретни црвенкасти, кафеави или зеленкасти тонови. Ничев не сака податоци и детали туку сумарни форми и превладувачки тонови кои го Ипроголтуваат предметот; Боената структура ни дава всушност целосност на лирската визија. Во сликите се исклучува драматичноста како и моментална реакција а до израз доаѓа интериоризирана светлина која и дава значење на личната рефлексija и доживување. Извесната фантазмагоричност на претставата стреми кон вечното, и токму на тоа рамниште се остварува поврзувањето со духовните и цивилизациски слоеви на минатото и традицијата.

Во другиот циклус слики Ничев обработува предели од родокрајот, кои се видени низ призмата на интимните доживувања, низ механизмите на меморијата. Тој ја исклучува перспективата, а ја афирмира фронталната поставеност на мотивот, хоризонталната линија и високиот хоризонт. Во нив авторот ја допира границата на препознатливоста на мотивот, потврдувајќи ја својата вештина во доловувањето на неопределеното и наслутовачкото во мотивот. Визуелниот податок за сликарот е повод да создаде пиктурален знак реализиран со лежерни потези и наслоеност. Белите и скерести, или сиви тонови не се сосем монохромни туку во себе впиваат уште неколку колористички нијанси. Со неутралноста на белите и на другите бои се потенцираат тактилните вредности на површината и нејзината суптилна нијансираност. Во сликата на пределот се содржани цртите на некоја градба, камен или отсјај во огледалната езерска вода сублимирани во пречистени неекспресивни целини од боени дамки и меки контури. Сликата се претвора во стварност со сопствена и несводлива структура. Таа е израз на лична медитација. Економијата на средствата, на формалната и пиктурална артикулација не значи и минимум на доживувањето. Пред сликите на Ничев ги забележуваме изнијансираните посебности на една култивирана природа, која креира хармонични целини од редуциран хроматизам и смирени ритми, без повишени тонови. Супстанцата на извесни иконовидни вапстрактни содржини е дел од естетиката на пречистени форми и своевидната Ихигиена на духотв.

Во контекст на современата македонска уметност сликарството на Симон Ничев добива посебно место. Станува збор за автор кој остварува специфичен однос спрема светлината во сликата, спрема феноменот на белата слика и духовното во уметноста. Тој се вбројува во групата автори со класична инспирација и сензибилитет за јужните медитерански предели.

д-р ВЛАДИМИР ВЕЛИЧКОВСКИ

