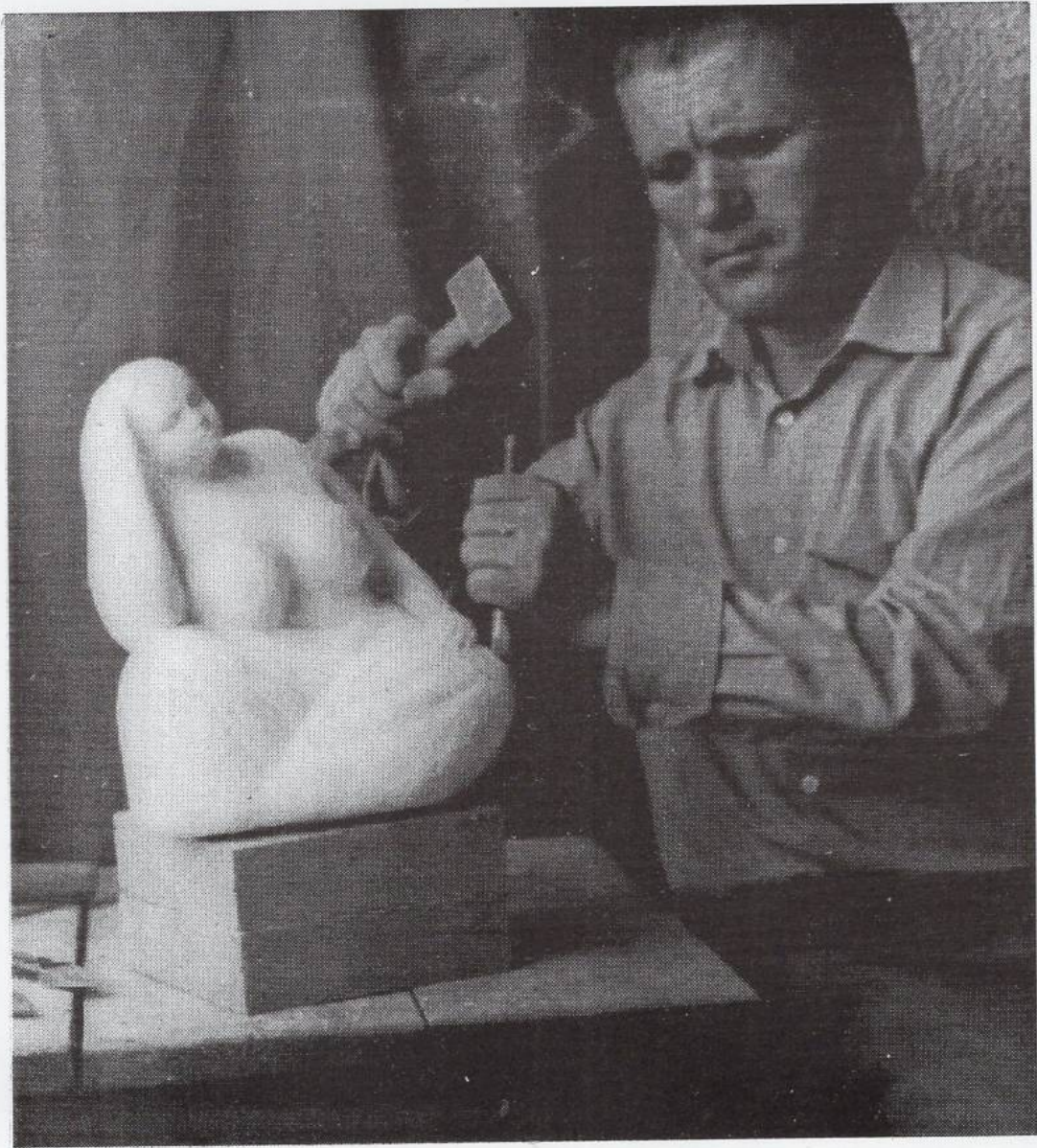


ЦЕНТАР ЗА КУЛТУРА
"МАРКО ЦЕПЕНКОВ" - Прилеп

**МИТКО
ФИЛИПОСКИ**

ИЗЛОЖБА
НА ВАЈАРСКИ ДЕЛА

10-25.09.1994
ЛИКОВНА ГАЛЕРИЈА
ПРИЛЕП



МИТКО ФИЛИПОСКИ

ФИЛИПОСКИ МИТКО

Роден е 1946 година во село Крушеани, Прилепско.
Завршил Училиште за применета уметност на вајарски отсек и
Педагошка академија за ликовна култура во Скопје.
Работи како наставник во Просвета повеќе години.
Член е на Друштвото на ликовните уметници на Македонија од 1990 г.

Адреса:

ул. "Рајко Жинзифов" 3/31 -
97500 - Прилеп, Македонија
тел.: 098 / 21-314

САМОСТОЈНИ ИЗЛОЖБИ

Кривогаштани : 1974, 1980 и 1982 година.
Битола : 1975 година.
Долнени : 1976 година.

УЧЕСТВО НА ГРУПНИ ИЗЛОЖБИ

Прилеп : од 1978 до 1992 година во Домот на културата.
Охрид : 1986, 1989, 1990, 1993 година во Домот на културата и
Куката на Уранија.
Скопје : 1991 и 1993 година во Уметничката галерија.
Битола : 1989 и 1993 година во уметнички салон и Уметничка
галерија

НАГРАДИ

Парична награда за вајарско дело од гранит од Друштвото на
ликовните. уметници на Прилеп 1982 година.
Откупна награда за изведба на плакета од Заедницата за образование
од Прилеп 1982 година.

УЧЕСТВО ВО УМЕТНИЧКИ КОЛОНИИ

Лесковац : "Копашница" 1977 и 1978 година.
Струмица : Работнички дом 1984 година.
Охрид : "Дебарца"-Белчиште 1990 година.
Прилеп : Манастирски конак 1988 година и Вајарски симпозиум
1992 г.
Битола : -Детско уметничко студио 1994 година.

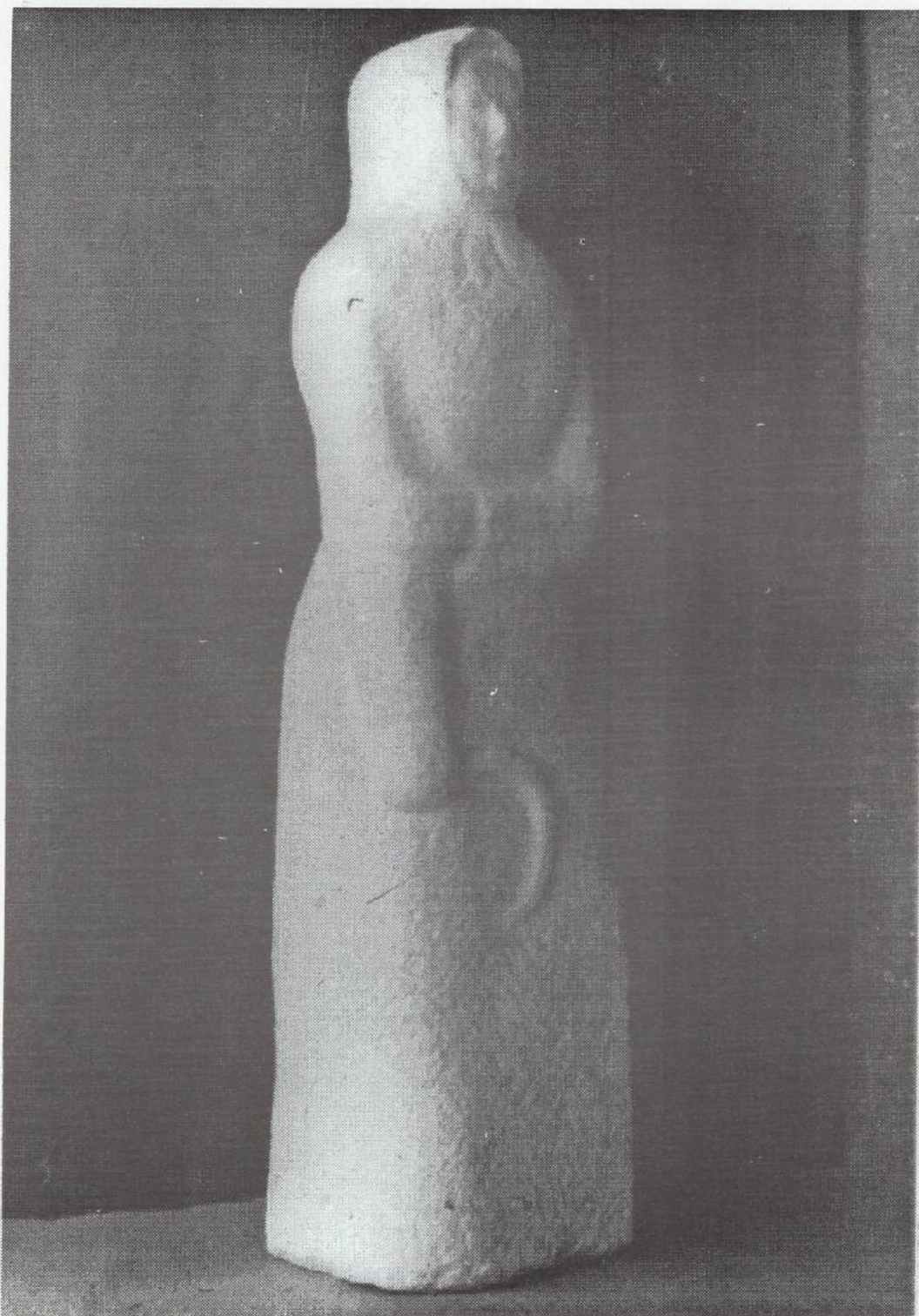


Женски портрет - травертин



Женска фигура - дрво

Тутуноберач - дрво



Селанка жетварка - мермер

автор - скульптор В. Я. Яковлев

адрес - Ижевск, ул. Пушкина, 10



Женски портрет - травертин



Тутунарки со низи - дрво

ЗА ВАЈАРСКОТО ТВОРЕШТВО НА МИТКО ФИЛИПОСКИ

Митко Филипоски скоро две децении постојано е присутен во вајарската уметност. Најпрвин ја користи глината како основен моделарски материјал, а потоа и гипсот за изведба на разни портрети, бисти и статуетки кои ги работи во почетниот период. Инспирацијата за своите дела ја наоѓа во селската средина во родниот крај. Во втората етапа на своето творештво започнува да го користи дрвото како доста погоден материјал за вајање од каде што извира голема авторска моделација и топлина. Вајарот Филипоски го употребува и мермерот - "сивец" каде постигнува чиста моделација односно рапави форми, мазна и полирана површина. Овој творечки период доаѓа во третата фаза во втората деценија од неговата вајарска активност, каде што вложува доста време и работа.

Како жител на нашиов град ги следи сите уметнички манифестации, учествува со сопствени вајарски дела, како во градов, така и надвор од него. Учествувал и на неколку уметнички колонии каде оставил свои дела во дрво мермер и травертин кои претставуваат значаен придонес за вајарството. Делата што вајарот Митко ги поставува на изложбите даваат можност јавноста да го запознае неговото вајарско творештво. Некои скулптури од претходните години се со посебна вредност зашто го одразуваат талентот и творечката способност на авторот, што е причина овој наш вајар да биде редовен член на Друштвото на ликовните уметници на Македонија. Во релјефите од дрво и мермер обработува посебна тематика со изведба на птици како симболи на мирот и слободата, а пак портретите се друга мотивација, кои ги обработува како посебна ликовна креација. Тоа се женски глави во травертин и мермер, со чиста стилизација на формите, со нагласена рапава и мазна површина.

Во скулптурите *птици гулаби* (релјеф) потоа *мачка која што лежи*, *мачка што клечи* и *граблива птица орел*, вајарот настојува да обработи посебна тематика со животински мотиви каде се гледа и анималистичка преокупација во уметничката креација. Во скулптурите *селанка жетварка*, *тутуноберач*, *тутунарки со низи* и *селанец со кош* како посебен циклус на тематски начини врзани се за земјоделското производство кои ја одразуваат макотрпната работа. Освен тоа овие скулптури ја одразуваат и носталгијата на авторот за минатото, за младите години поминати во родното село како и за детскиот живот во селската средина. Овие скулптури по својата ликовна обработка се прикажани во народна облека и го одразуваат фолклорниот белег на неговото вајарско творештво.

Можеби Филипоски нема современ начин на творечко искажување, или подруго кажано, нема запливано во модерните правци на уметничкото творештво. Тој сепак останува автентичен на својот начин во творечката дејност, близок на материјалите, особено, дрвото, мермерот, травертинот со мотивите што го привлекуваат.

ИЗЛОЖЕНИ ДЕЛА

1. "Женска фигура" - од дрво - (96 x 18 x 16 см)
2. "Тутуноберач" - од дрво - (80 x 22 x 15 см)
3. "Селанка со стомна" - од дрво - (80 x 32 x 24 см)
4. "Тутунарки со низи" - од дрво - (58 x 34 x 18 см)
5. "Селанец со кош" - од дрво - (68 x 18 x 18 см)
6. "Жена која што жали" - од дрво - (35 x 20 x 18 см)
7. "Птици гулаби" - релјеф од дрво - (45 x 42 x 4 см)
8. "Женски портрет" - релјеф од дрво - (40 x 25 x 6 см)
9. "Мачка што клечи" - од дрво - (48 x 28 x 18 см)
10. "Портрети со цветови" - релјеф од дрво - (83 x 43 x 5 см)
11. "Жена која се одмара" - од мермер - (28 x 24 x 22 см)
12. "Мачка која што лежи" - од мермер - (46 x 32 x 16 см)
13. "Македонка портрет" - од мермер - (38 x 24 x 22 см)
14. "Женски портрет" - од травертин - (40 x 20 x 16 см)
15. "Детски портрет" - релјеф од мермер - (40 x 30 x 8 см)
16. "Птици гулаби" - релјеф од мермер - (45 x 50 x 8 см)
17. "Женски портрет" - од травертин - (35 x 20 x 16 см)
18. "Селанка жетварка:" - од мермер - (64 x 15 x 14 см)
19. "Портрет на монах" - од мермер - (48 x 22 x 18 см)
20. "Граблива птица орел" - од мермер - (36 x 22 x 12 см)
21. "Свети Климент" - од мермер - (75 x 15 x 16 см)
22. "Селанка фигура" - од мермер - (52 x 20 x 10 см)

Издавач :

Центар за култура "Марко Цепенков" - Прилеп

Одговорен уредник:

Борис Конески

Организација на изложбата:

Центар за култура "Марко Цепенков" - Прилеп

Ликовна галерија

Биографски податоци и текст :

Благоја Талески - историчар кустос во

Завод и музеј - Прилеп

Фотографии :

Фото Зрак - Прилеп

Избор на вајарски дела :

Авторот Митко Филипоски

Графичко обликување и печатење:

"РАСТЕР" - Прилеп

Тираж :300 примероци

