



Белороссы

Љубомир Белоѓаски академски сликар, графичар и педагог, еден од најпознатите претставници на првата генерација современи македонски сликари и основоположник на Македонската современа ликовна уметност е роден на 15.04.1911 година во Делчево. Основно образование завршил во родното место а гимназија во Штип, Тетово и Призрен. Високото образование го формира во Белград од 1931 до 1938 година на Академскиот одсек при Уметничката школа во класата на професорите Бета Вукановиќ, Љубомир Ивановиќ, Никола Бешевиќ, Симеон Роксандиќ а во 1947 година специјализира графички техники на Академијата за ликовна уметност во Љубљана кај професорот Божидар Јакац.

Беше долгогодишен професор и педагог во гимназиите во Плевља и Краѓевац (1940-1945), потоа во Скопје во Машката гимназија " Цветан Димов " во Училишката школа " Никола Карев " и во Школата за применета уметност (1945-1949) каде во 1947 година во соработка со графичарот од Загреб, професорот Кокошиновиќ го формира графичкиот оддел.

Од 1949 година преминува на работа во новооснованиот Технички факултет при неговите архивски оддел во Скопје, каде ја организира и изведува настава за ликовна уметност (цртање и акварел). По хабилитацијата со итудот " Бокељски мотиви " во 1958 година редовно е избран за високи универзитетски звања се до 1981 година кога е пензиониран како педагог и редовен професор на Архивскиот факултет во Скопје.

Белоѓаски остварува повеќе студиски патувања низ Европа – Лондон, Париз, Рим, Фиренца и многу други градови (1937, 1950, 1952, 1962). Од 1945 година е член на Друштвото на ликовните уметници на Македонија и негов претседател во 1957 година. Неговите творечки опис е одбележан со повеќе значајни ликовни настани, самостојни и групни изложби во Македонија и на поранешните југословенски простори (1937 – 1991).

Добитник е на вредни награди и признанија меѓу кои Октомвриската награда на СРМ за живоино дело во 1972 година, Орден на Републиката со сребрен венец 1979, наградата 13 Ноември 1992 година и други.

Во знак на почин кон градоите во кој живееше и твореше, Љубомир Белоѓаски, во 1991 година остави вреден легат во Музејот на град Скопје – донација од 159 дела (претежно акварели, масла, цртежи и графики) создавани во некои на целиот период ликовно творештво од 1929 до 1990 година. Оваа донација (прва од такаков вид во Македонија) овозможи Музејот на град Скопје да оформи Галерија што го носи неговото име во која постојано се изложени делата кои го чуваат споменот на авиорот.

Љубомир Белоѓаски почина на 15.02.1994 година во Скопје но зад себе ги остави своите многубројни ликовни дела во духовната ризница на нашата култура.

Во 1994 година збирката од 159 дела при Музејот на град Скопје се збогати за уште 70 дела, донација од сојузата на Белоѓаски Нада Чадиева Белоѓаска.

Во знак на сеќавање и почит кон личноста и делото на големиот мајстор на акварелот Љубомир Белоѓаски, Музејот на град Скопје секоја година ја одбележува годишнината од неговата смрт и воедно воспостави годишна награда "Љубомир Белоѓаски".

Во некои на својата долгогодишна бојата и плодна творечка дејност, Белоѓаски ќе работи во повеќе техники, но акварелот ќе остане негова трајна одредба, во кој остварува врвни дострели и низ кои ќе го оформи својот личен препознатлив ракопис на врвен мајстор на акварелот.

Суштината на внашрешниот империален под кој го трансформира сликаниот предмет го формира во нејата деценија и го негува до крајот на живоинот, подеднакво мртвата природа-цветиња, порешителот и нејажој. Што и да слика мотивот е секогаш структуриран во чиста и цврста композиција, со јасна естетска концепција и колористичка хармонија. Пошезот е одлучен, изменителот чист, композицијата рамножежна, материјализацијата уверлива. Така, секујното негово творештво ги инспирира теолошкиот и содржински белези на естетската програма и духот на поетскиот реализам.

Расчленувајќи го уметничкото проседе на Белоѓаски, ќе речеме дека тоа е одмерено, облагородено со лирско чувство и ликовен јазик само нему својствен. Тоа се дела кои носат шивка радост и оштена величественост на фина истакана лирска поезија.

Мртвата природа – цветињата, трансформирани во различни варијанти, застапени се во поголем број. Изведени со сигурна рака, суштинско чувство и техничка вештина, со мошне слободна

интерпретација на виденото, поистински од игра на визуелните сензации, со рафиниран и топол колорит, главно лирски интониран, каде што мошви се претвора во пулсација и ритам, притоа не нарушувајќи ја визуелната претпоставка, Белоѓаски гради една нова реалност со извесно геоморфизирање на формиите и нагласена смиреност на општоотон на сликата.

Паралелно со мртвата природа, создава портрети и фигури каде што доминира само главата или дојдасната фигура. Тоа се портрети на колеги, познатици и пријатели, работени со студиозен пристап во претворањето на ликови, со сигурен синтетичен најдобри нагласен цртеж, со чувствителност и топлата, пред се во колористичката хармонија и нанесувањето на акварелните бои (некаде разлеани а некаде во пошироки боени површини). Линијата со која се профилирани ликовите е мека и спокојна и често употреба на тенки и широки контури во обликувањето на формата, понекогаш со несликани бели секвенци кои заедно со благата ритмика придонесуваат за раздвиженоста на фактурата и транспарентноста.

Во доменот на поезијата, првите импреси на Белоѓаски потекнуваат од македонскиот предел, од неговото родно крај – циклусот "Од Брегалница" од 1937/38 година, но секако во севкупното творечки опус, доминантно место зазема циклусот "Бокељски мошви" како заокружена целина и врвно достигнување, напишани во периодот од 1947 до 1957 година. Околу стотици дела тематски поврзани со Црногорското поднебје се плод на континуирана творечка дејност.

Природните предели и архитектурата како тематска и психолошка арматура се транспонирани во многу варијации со што се стреми, во самата природа да ја открие хармонијата на најзначајното, најчистото во истовреме и најизразитото. Тоа се дела од кои блика светлост млаз на лиричност каде поезијата се слиани, тоноот дискретен, валериите јасно одредени, материјализацијата уверлива. Така, основните елементи во процесот на сликање едни со други се поврзуваат, се усогласуваат и взаемно дејствуваат во целината: цртежот со тоноот, тоноот со бојата, бојата со формата, формата со композицијата.

Сликаството на Белоѓаски е повеќеслојно и се одликува со континуитет и доследност, со сензибилитет главно лирски интониран. Последичите се природно и логично изразени во сликарски вредности, акварели кои значај со сега своја оригиналност и свежина, дела кои со своето постојење имаат трајна вредност и ја збогатуваат нашата ликовна современост.

Дора АНДОВА

ЗАВОД МУЗЕЈ СТРУМИЦА

Директор: Фроска ЈОВЕВА

Мај 2000 година

НАРОДЕН МУЗЕЈ,

УМЕТНИЧКА ГАЛЕРИЈА

КУМАНОВО

Директор: Јовица СТАНКОВСКИ

Кустос: Јасмина ЗИСОВСКА

Јуни 2000 година

ЗАВОД МУЗЕЈ ОХРИД

УМЕТНИЧКА ГАЛЕРИЈА

"УРАНИЈА"

Директор: Паско КУЗМАН

Кустос: Никола НИКОЛОСКИ

Јуни-Јули 2000 година

ЗАВОД МУЗЕЈ

ГАЛЕРИЈА БИТОЛА

Директор: Иван ЈОЛЕВСКИ

Кустос: Лилјана ХРИСТОВА

Јули 2000 година

ЗАВОД МУЗЕЈ ШТИП

УМЕТНИЧКА ГАЛЕРИЈА "БЕЗИСТЕН"

Директор: Зоран ЃОРГИЕВСКИ

Кустос: Томислав КРМОВ

Август 2000 година

МУЗЕЈ НА ГРАД СКОПЈЕ

ГАЛЕРИЈА "ЉУБОМИР БЕЛОЃАСКИ"

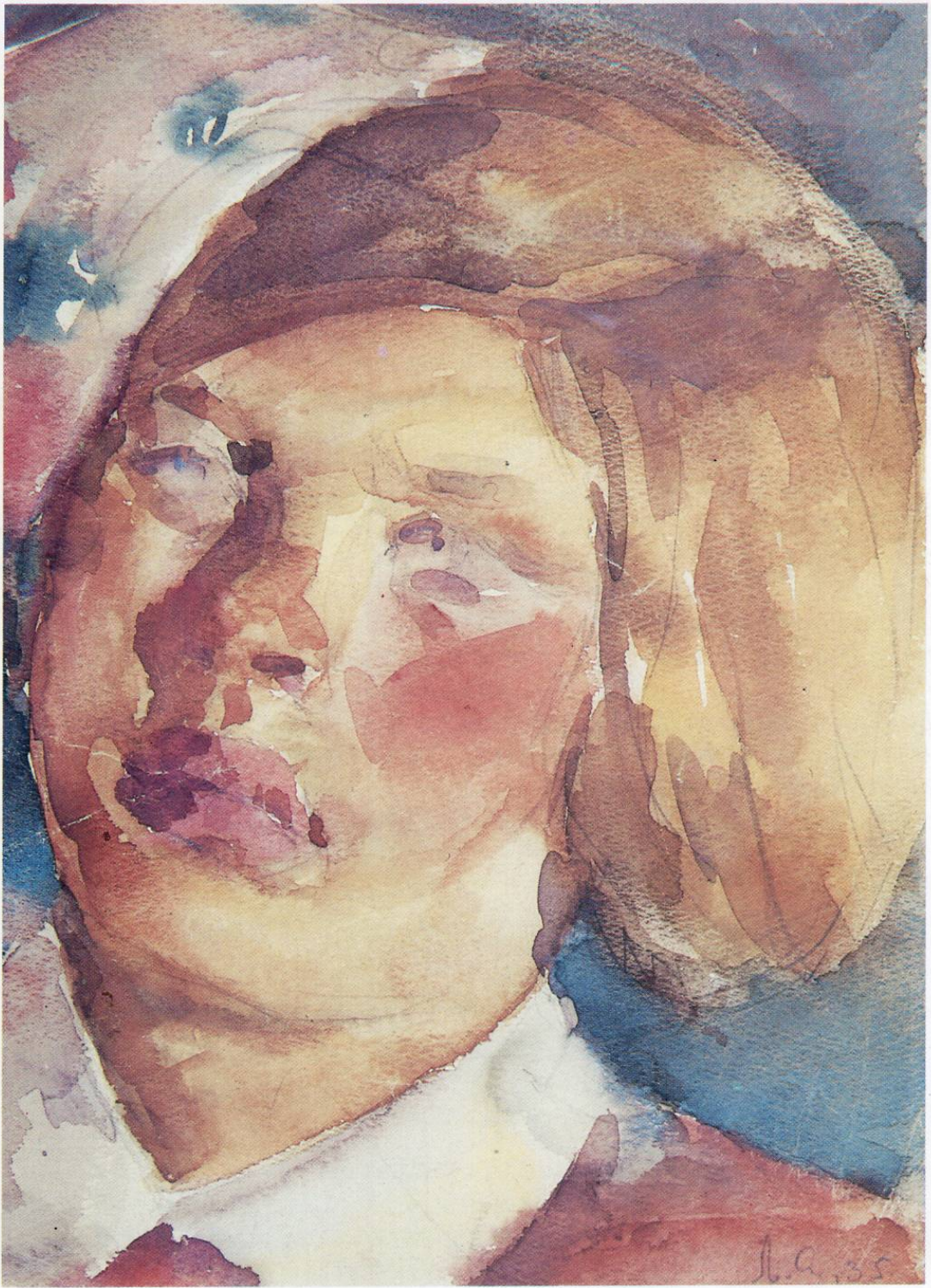
Директор: Ѓорѓи ЧУЛАКОВСКИ

Концепција на изложбата и дизајн на

каталогот: Дора АНДОВА

КАТАЛОГ:

1. ЦРНЕЦОТ КОЛИ, 1934, акварел, 44,5 x 31, сигн.д.л. Љуб.А
2. ПИРИКА, 1935, акварел, 30 x 21,5, сигн.д.д. Љ.А. 35
3. ЖЕНСКИ ПОРТРЕТ I, 1940, акварел, 35 x 27, сигн.д.л. Белогаски
4. РУЖИ I, 1941, акварел, 31 x 24, сигн.д.д. Белогаски
5. ПОРТРЕТ НА ДЕВОЈКА I, 1941, акварел, 33 x 23, сигн.д.л. Lj.Belogaski
6. ЖЕНСКА ФИГУРА, 1945, акварел, 62,5 x 43, сигн.г.л. Белогаски 45
7. ПОЛСКО ЦВЕЌЕ ВО БЕЛА ВАЗА, 1946, акварел, 35 x 24,5, сигн.д.д. Белогаски
8. ЖЕНСКИ ПОРТРЕТ, 1948, акварел, 29 x 20,5, сигн.г.л. Белогаски
9. ОСАМЕНА КУЌА, 1948, акварел, 22 x 25,5, сигн.д.д. Белогаски
10. ЦВЕЌЕ II, 1948, акварел, 30 x 21, сигн.г.л. Белогаски 48
11. МРТВА ПРИРОДА, 1948, акварел, 18,5 x 27,5, сигн.д.д. Белогаски
12. ОД ОКОЛИНАТА НА СКОПЈЕ, 1950, акварел, 44,5 x 64,5, сигн.д.д. Белогаски 50
13. ПЕСТИН ГРАД I, 1950, акварел, 66 x 49,5, сигн.д.л. Белогаски 50
14. КАЛИНКИН ЦУТ ВО ЧАША, 1950, акварел, 36 x 26, сигн.д.л. Белогаски
15. ЦВЕТНО РАСТЕНИЕ, 1950, акварел, 22 x 30,5, сигн.д.д. Белогаски
16. ДОБРОТСКИ МОТИВ, 1952, акварел, 47 x 64, сигн.д.д. Белогаски
17. БОРОВИ, 1952, акварел, 47 x 63,5, сигн.д.л. Белогаски
18. ЦВЕЌЕ III, 1953, акварел, 33 x 23, сигн.д.д. Белогаски
19. ЦВЕЌЕ ВО ТЕМНО I, 1953, акварел, 32 x 22, сигн.д.л. Белогаски
20. БИВШОТО УЧИЛИШТЕ ЊЕГОШ-Скопје, 1956, акварел, 31,5 x 44, сигн. д.д. Белогаски 1956
21. КРУШЕВО I, 1958, акварел, 65 x 49, сигн.д.д. Белогаски
22. Блед II, 1958, акварел, 30 x 45, сигн.д.л. Белогаски, Блед, 1952
23. ГЛАДИОЛИ, 1959, акварел, 68,5 x 49, сигн.д.л. Белогаски
24. МОЈАТА СОПРУГА, 1960, акварел, 32,5 x 24,5, сигн.г.л. Белогаски
25. КРАЈ ВАРДАР-ПЕРАЛИШТЕ НА ХРОМ, 1960, акварел, 34,5 x 25, сигн.д.д. Белогаски
26. СВ.СТЕФАН, Охрид, 1962, акварел, 21 x 25, сигн.г.д.Белогаски 62
27. НА ЧАС, 1941, акварел, 29 x 24, сигн.г.л. Белогаски Љ. 1941
28. ФИГУРА КОЈА СЕДИ, 1965, акварел, 30 x 22, сигн.д.л. Љ.Белогаски 1965
29. КУЌАТА НА КАПЕТАНОВИЌИ, 1956, акварел, 27,5 x 17, сигн.г.д. Белогаски
30. РОТКВИЦИ ВО ЧИНИЈА, 1957, акварел, 21,5 x 31, сигн. д.д. Белогаски
31. СТАРА НОВА БАЊА, 1946, акварел, 49 x 60, сигн. д.д. Белогаски
32. ВЕЗИЛКА, 1945, акварел, 43 x 32, сигн. д.д. Белогаски
33. ДЕВОЈКА СО ЦРВЕН ЖАКЕТ, 1950, акварел, 73 x 50, сигн. д.л. Белогаски 50
34. МОТИВ ОД БОКА, 1953/54, акваерел, 18 x 25, сигн. д.д. Белогаски
35. ПОД ЛОВЌЕН, 1954, акварел, 16 x 26, сигн. г.д. Белогаски
36. МОТИВ ОД ДУРМИТОР, 1961, акварел. 18 x 27,5, сигн. г.л. Љ. Белогаски
37. ПОРТРЕТ НА ДИМИТАР ПАНДИЛОВ, 1956, акварел, 32 x 24, сигн. д.д. Љ. Белогаски
38. СЕЛОТО ЗАЛАЗИ, 1952, акварел, 39 x 28, сигн. г.л. Белогаски 52
39. МРТВА ПРИРОДА II, 1960, акварел, 38,5 x 57, сигн. д.д. Белогаски
40. ЛАЛИЊА ВО СИНА ВАЗА, 1954, акварел, 39 x 28, сигн. д.д. Белогаски



Веноталка

