



СЛИКАРИТЕ ЗА БИТОЛА

не
пр
по
ло
да
пр
м
ж
в
вр
н
и
и
р
п
н
о
и
г
з
ш
а
н
к
ж
с
а
и
м
с
т
н
у
п
н

Изложбата на " емотивно сликарство " - пејзажи, особено од поднебјето на градот кој преставувал инспирација за голем број поети, патеписци или креатори на фолклорниот мелос, претставува прв обид групно да се прикаже еден разновиден креативен пристап на доживеаното. За прв пат девет мина ликовни творци осмислено ги здружуваат своите ликовни видувања на визуелните документи за животот на едно време во Битола. Изложените експонати го носат духот на својот автор изразен потполно индивидуално во моментот на доживеаната инспиративна креација. Ведутите се работени со непосредно перцепирање на природата или со имагинарни комбинации на елементи од визуелниот пејзаж.

Симеон Силјановски своите колористички импресивни доживувања на дел од градската панорама (на пладне или при залезот на сонцето) ги изразува со специфичен израз кој се движи кон лирската апстракција. Кај Илија Кочовски пладневиот пејзаж изобилува со светлина. Со карактеристично распоредените разложувања на бојата во овие дела импресионизмот се движи кон асоцијативна апстракција. Димитар Кочевски - Мичо изразува хиперреалистичен пристап кон мотивот со минуциозно разработени детали од архитектонската пластика на електричната градска архитектура. Драган Најдовски презентира интересни погледи на улици со карактеристично обоени сини површини кои на композицијата и даваат извесна утринска метафизичност.

Здравко Круљ има специфичен пристап со кој на елементите му дава извесна патина, насликани со поглед од осенчената страна. Спиро Кубуровски користи експресивен гест при обработката на мотивите од старата битолска чаршија во која сместува и фигурации, за разлика од Живко Пејоски кој фигурите ги сместува во мотиви со архитектонска прецизност на формите од специфичен агол на перцепција. Ристо Димовски создава експресивни споеви на духовност и руинираност присутна во фолклорната архитектура, додека најкарактеристично е прикажувањето на мотивите од Битола кај Кирил Гегоски кој користи Широки потези на боја и графичко, контурно оивичување на елементите. Кај сите учесници, поводот за изразување на ликовните чувства и карактеристики на доживеаната урбана средина во одредено време е целосно потврден и осведочен.

Лиљана Христова,
историчар на уметноста

The exhibition of "emotive art" - landscapes, especially from the town, which has been inspiration of numerous poets, travel-recorders and folk song creators, represents the first attempt to display a diverse creative expression of the experienced. For the very first time nine artists comprise their artistic views of the visual documents regarding life in Bitola. The exhibited works reveal the spirit of their authors expressed uniquely at the moment of the inspired creation. Veduti are created through an immediate perception of nature or through imaginary combinations of elements of visual landscape.

Simeon Siljanovski expresses his impressive colouring sensations through a specific art expression, which is close to lyric abstraction.

The noon landscape of Ilija Kocovski is rich in light. With characteristic colouring, the impressionism of these works goes over to associate abstraction.

Dimitar Kocovski - Mico expresses a hyper-realistic approach towards the motive with precisely worked-out details from the architecture plastic of the electrical architecture of the town.

Dragan Najdenovski presents interesting views on streets with characteristic surfaces in blue color, which give the composition a dose of morning metaphysics.

Zdravko Krulj has a specific approach, which gives the elements certain oldness. He presents the elements with a view of the shadowy side.

Spiro Kuburovski uses an expressive tone during the management of motives of the Old Bitola Bazaar, in which he incorporates some figurations.

Zivko Pejovski, on the country, puts the figures in motives with architecture precision of forms, viewed from a specific angle perception.

Risto Dimovski created expressive joints of ethereal and dilapidation, existing in the folklore architecture.

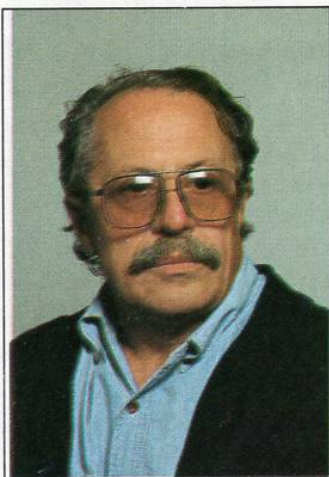
The presentation of Bitola motives is probably most distinctive in works of Kiril Gegoski who uses broad strokes of paint, as well as graphic and contour rimming of the elements.

The motive of the artists for expressing art sensations and the characteristic of experienced urban environment of a certain time has been completely confirmed and proved.

Liljana Hristova
historian of art
translated by: Meri Stojanova

**КОЧЕВСКИ
ДИМИТАР
- МИЧО**

Роден 1943.
Адреса:
П.Божиновски 46/II-7
Битола



**KOČEVSKI
DIMITAR
- MIČO**

Born in 1943.
Address:
P.Božinovski 46/II-7
Bitola

...Истражувања во сопствениот ликовен систем заснован на основните ликовни елементи: линија (форма), боја (простор). Значи дека Димитар Кочевски примерно го почитува пластичниот слој на уметничкото дело, негуван во духот на новите технички можности на ликовната уметност.

Со своите ликовно-елементарни односи гради суптилни сензуално-медитативни апстрактни композиции, со можна асоцијативност, во чие средиште доминираат тежненија за некои есенцијални компоненти на естетиката: пред сè перфекцијата и големета прочистеност. Доминантната ликовна особеност на Димитар Кочевски, која стои во знакот на неговата творечка природа со очигледно развиена суптилно-прочистена нерватура за проблемите на дизајнерот и графичкото обликување, кои под ваква формулација ќе ги отвори новите сознанија за неговата синтеза преку истражувањата во сликарството, и графичкиот дизајн што отвора нова ликовно-функционална димензија како амбиентална психолошка естетизација на просторот, односно внатрешниот архитектонски дизајн.





СИЛЈАНОВСКИ СИМЕОН

Роден 1942.
Адреса:
ул. Климент Охридски 25/1
Битола



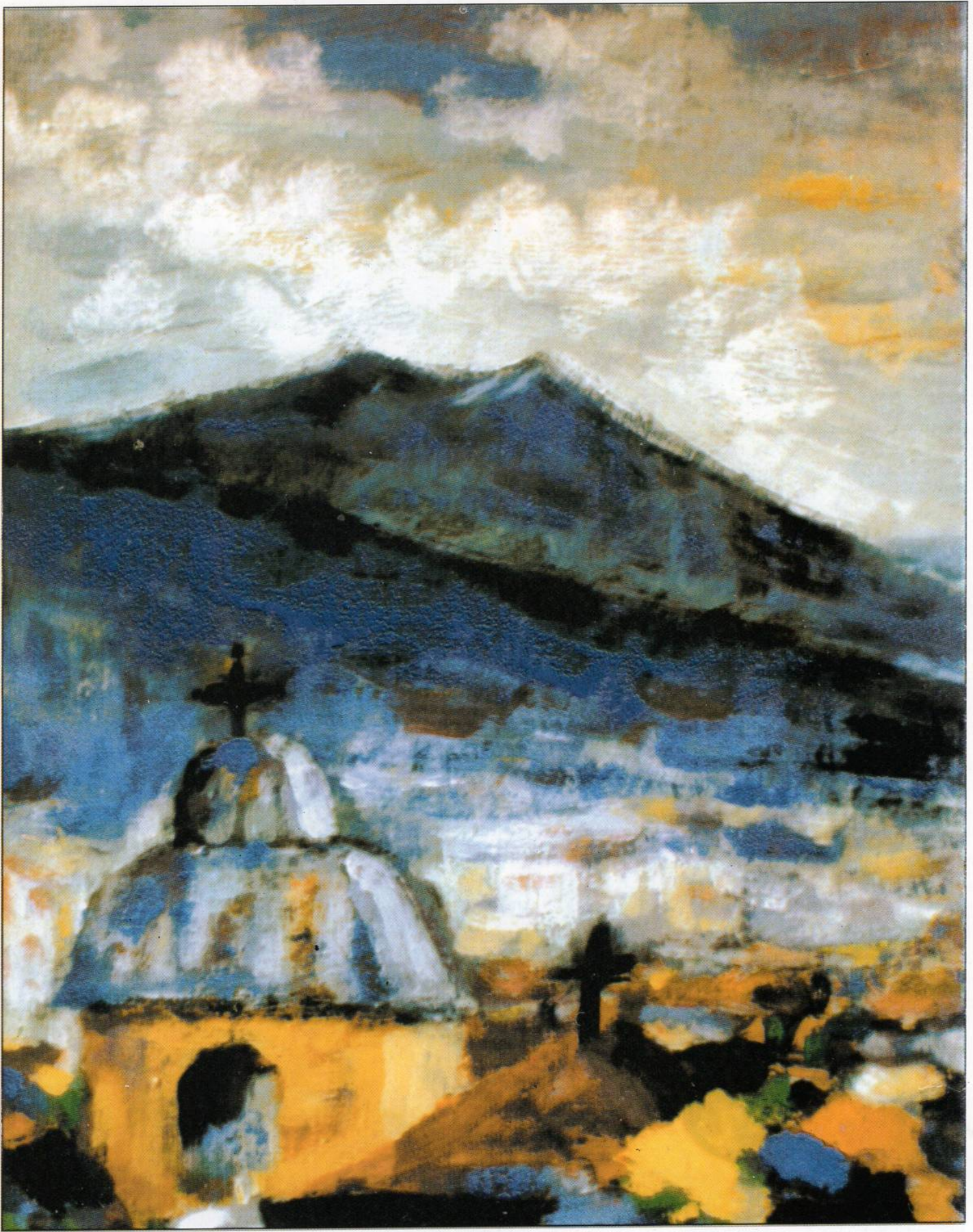
SILJANOVSKI SIMEON

Born in 1942.
Address:
ul. Kliment Ohridski 25/1
Bitola

...Композицијата, бојата, цртежот, светлото и темното ќе бидат елементи на трајна естетска определба врз која ќе се создава, размислува и одбира.

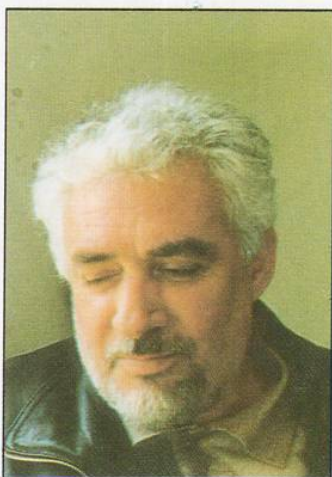
Силјановски јасно ги одредува своите препознатливи знаци како што се: црквата, крстот, дрвото, кентаурот и конечно човекот. Но, зад нив е сликарскиот јазик со кој Силјановски силно и впечатливо зборува за светот на потсвесното, метафизичкото. Оттаму е присутна и мистична поетичност во палетата. Бојата го гради просторот, речиси сосема апстрактно, но истовремено, оваа "апстрактност" ги покажува внатрешните размисли на авторот врз сегашниот миг на создавањето. Движејќи се низ богати скали на сивото и белото, драматично поткрепени со црното, го допираат детството и неговите словити значења. Во некои експонати, тоа ќе затрепери пред нас како спомен, а во некои, како реликвија и некаково чудо кое се случило многу одамна и токму во таа дамнешност се докажуваат силни проблесоци на длабока интимна светлина.





КОЧОВСКИ ИЛИЈА

Роден 1946.
Адреса:
ул. В. Бакариќ 50
Битола

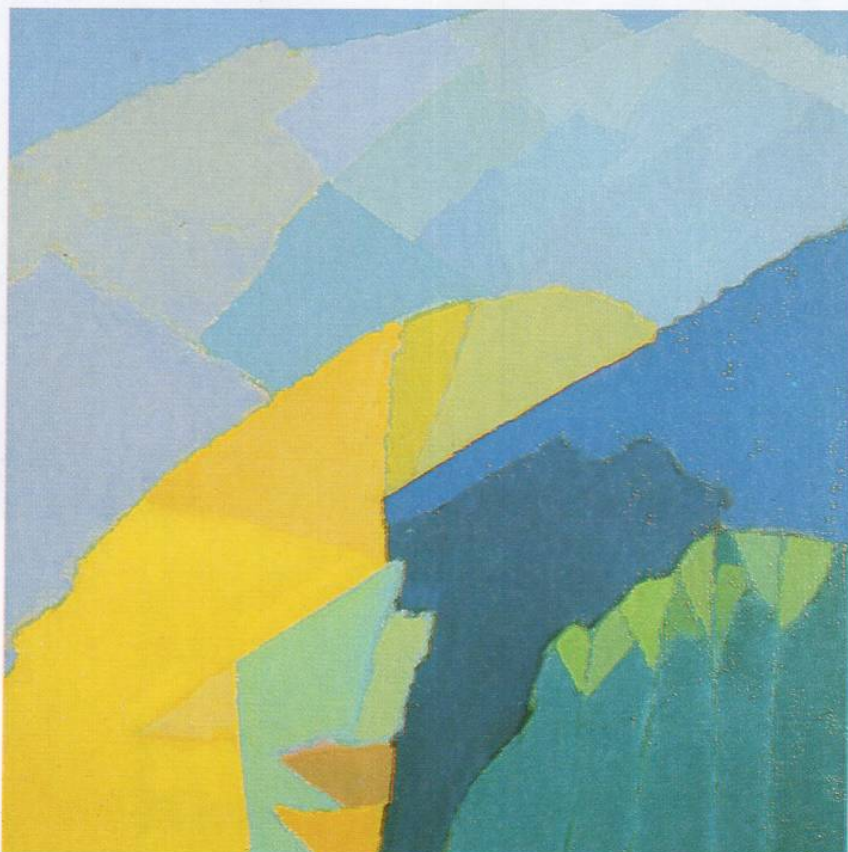


KOČOVSKI ILIJA

Born in 1946.
Address:
ul. V. Bakarić 50
Bitola

...Кога станува збор за Илија Кочовски, без оглед дали во фокусот на вниманието е неговото сликарство или пак, графичка продукција, Кочовски безрезервно ја следи сопствената поетика на пејзажот во неговата полна визуелна впечатливост и податливост за ликовна транскрипција. Она пак што треба да се потенцира е фактот што веќе во самиот миг на опсервација и понатаму низ процесот на трансформацијата, пристапот на Кочовски е особен и личен, што всушност и им го дава оној препознатлив печат на неговите дела.

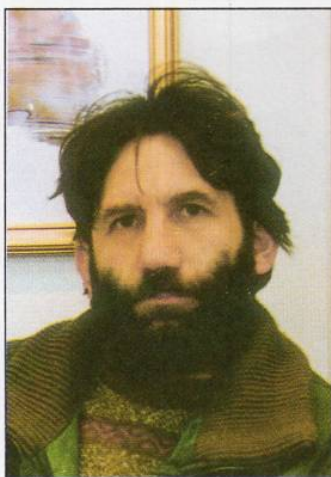
Имено, ако природата е тоталитет, неисцрпен и недофатлив, магијата на окото и вештината на раката се недоволно силни да го совладаат. Но затоа, од бескрајното и неисцрпеното дофатлив е фрагментот, исечокот- пределот, како дел што ќе биде репрезент на суштината. А за да биде тоа пределот-фрагмент мора да биде сублимат, да ја поседува самостојноста и самосвеста на општото - поединечното, да биде симбол-ЗНАК.





НАЈДЕНОВСКИ ДРАГАН

Роден 1956.
Адреса:
Солунска 216^Г
Битола

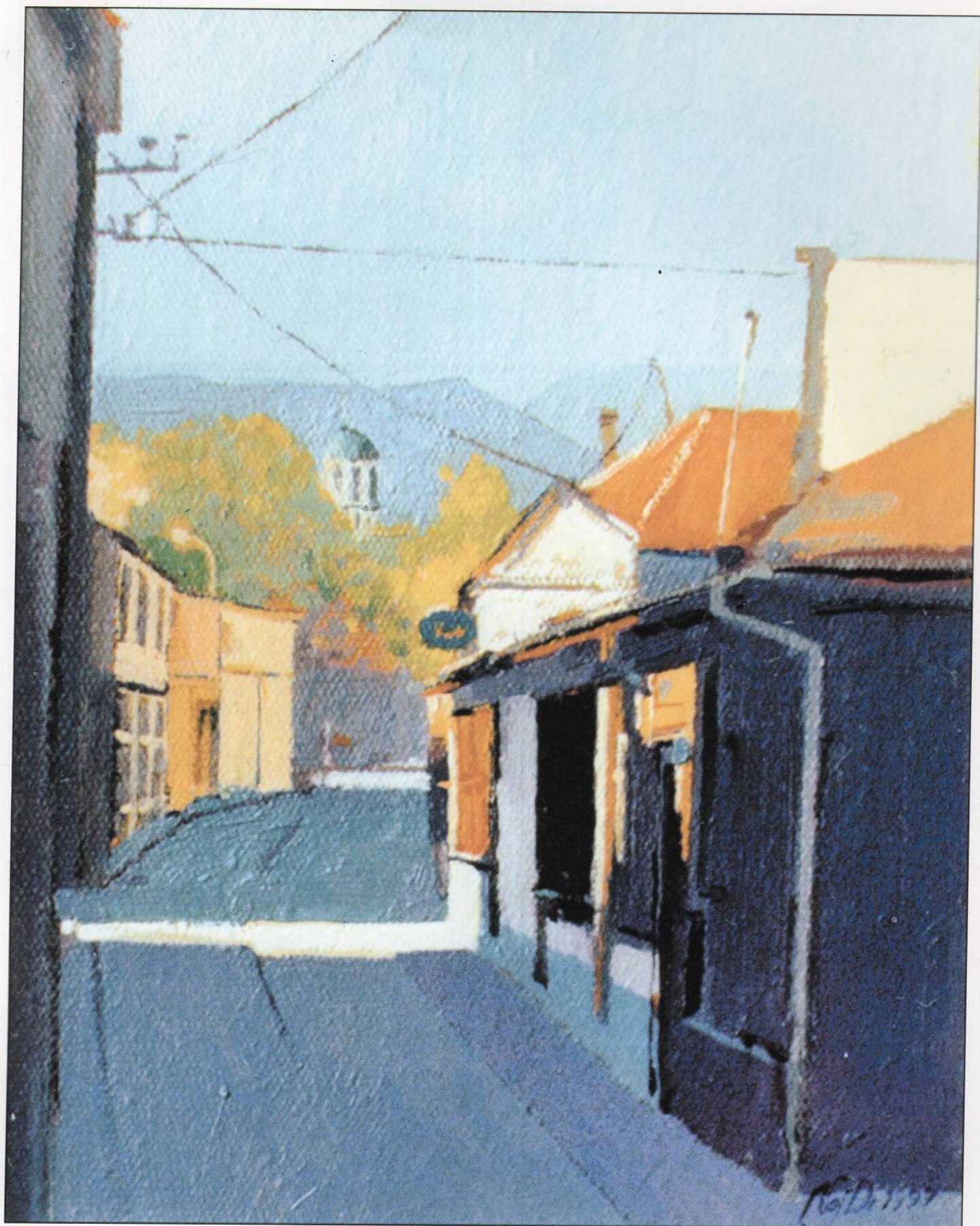


NAJDENOVSKI DRAGAN

Born in 1956.
Address:
Solunska 216^G
Bitola

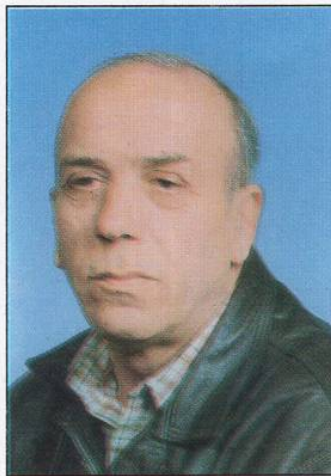
...Сликарските дела на Драган Најденовски се автентични и целосни ликовни творби, со единствена ликовна асоцијација, која постојано има изразита уметничка концепција, пиктурален стремеж кон преливни совршенства и композициска складност, а сите тие уметнички компоненти ги чинат сликите исклучително импресивни, сликарски издражни и уметнички превезени...Иако авторот на прв поглед се чини дека употребува јадри, светли нијанси, тој впрочем има експресивен пристап во сликата, со нанесување на помодрени, посивени и пригушени тоналитети кои оддаваат воздржаност на ликовна дискреција и алузија на пејзажни состојби кои потсетуваат на сликосветот кој постојано се менува во природата, а само таму во уметноста останува!





КУБУРОВСКИ СПИРО

Роден 1940.
Адреса:
ул. Јане Сандански 88/1/2
Скопје



KUBUROVSKI SPIRO

Born in 1940.
Address:
ul. Jane Sandanski 88/1/2
Skopje

...Кубуровски негува две свои основни сликарски преокупации: портретот и градскиот мотив, односно пејзажот. Во третманот на портретите, тој е близок до некои карактеристики од Ван Гог и Сутин, одредуваќи се за еден вид на посмирен и воздржан експресионизам, потенцирајќи го карактерот на личноста што ја сака.

Неговите слики со градски мотиви, поточно со комплекси од нашата живописна стара архитектура, само навидум изгледаат дека се пригодни остварувања. Тие всушност обилуваат со бројни чисто сликарски вредности, низ кои авторот го потврдува својот талент и егзалтираниот однос спрема природата.

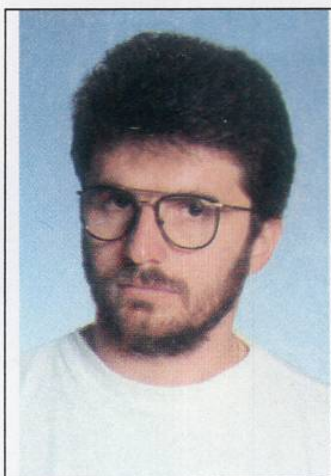
Палетата на Кубуровски не се расплинува по платното, тоналните особености се добро организирани, одмерени, сигурни во потегот, без никакви стилски небулозности, што би внеле неред во општиот ред на композицијата. Неговата сликарска визија е јасна и импресивна.





ЗДРАВКО КРУЉ

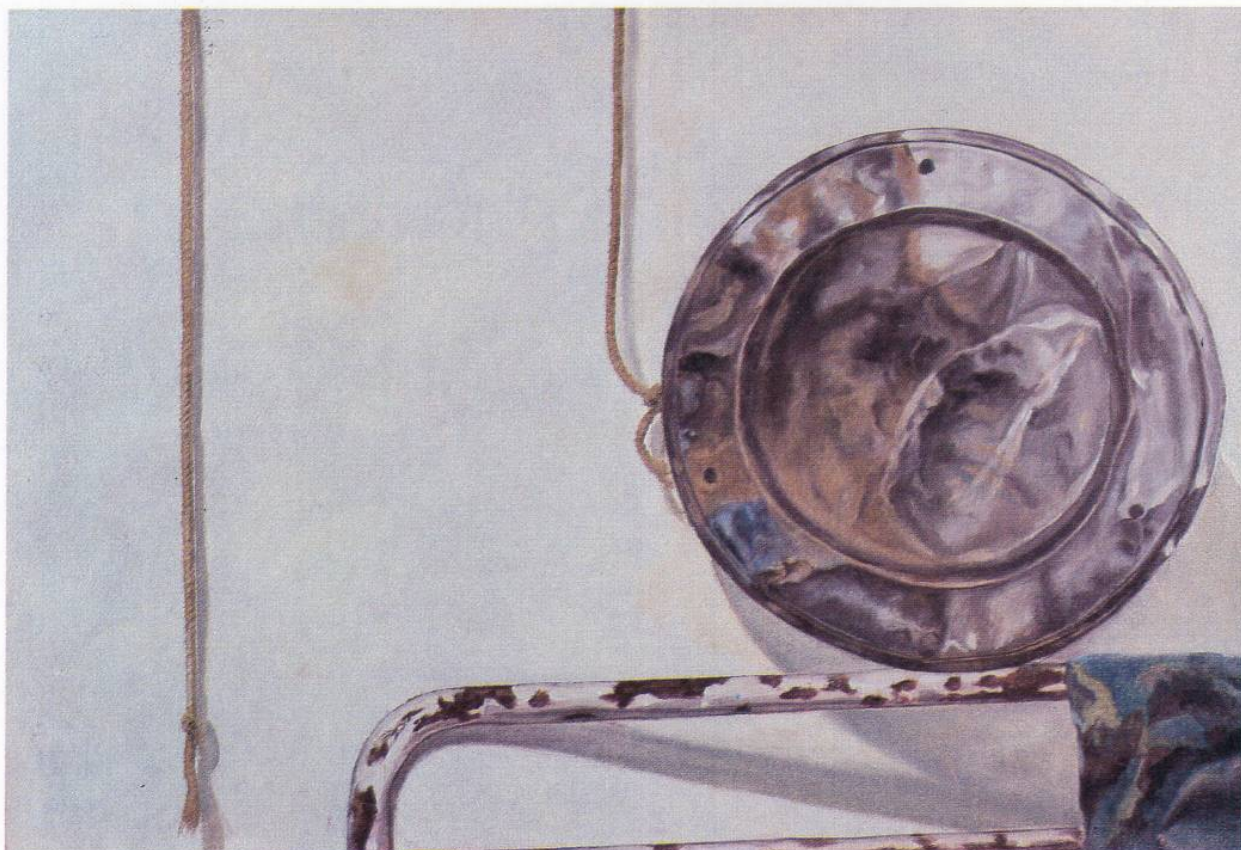
Роден 1964.
во Подгорица
Црна Гора - С.Р.Ј.
Адреса:
ул. В. Карангелевски
Ремо VI 2/17
Битола



ZDRAVKO KRULJ

Born in 1964.
in Podgorica
Monte Negro - S.R.J.
Address:
ul. V. Karangelevski
Remo VI 2/17
Bitola

...Ликовниот свет на Здравко Круљ открива ситни, незабележителни елементи од светот кој го опкружува. Тие елементи од маргините на реалниот свет ги мистифицира давајќи им необична содржинска конотација, архаичност која граничи со современост. Архаичноста за него е форма од која извира јазикот на комуникација. Продирањето во неа би значело потполно спознавање на материјата во целокупната реалност. Сликаната материјализација на платното, каменот, дрвото или металот претставува само мал сегмент од целта на авторот да навлезе во платното, во идејата и да постигне рамнотежа меѓу неговата духовна состојба и физичка егзистенција. За таа цел користи вертикала (ортома, конец) како доминација на симболот на поврзување на двата света. Тоа би можело да се прифати како психичко растоварување, отсликување на самиот себе, определување или надвишување.





Handwritten red text, possibly a signature or date, located on the right edge of the page.

ГЕГОСКИ КИРИЛ

Роден 1944.
Адреса:
ул. Зеленик 2/3
Прилеп



GEGOSKI KIRIL

Born in 1944.
Address:
ul. Zelenik 2/3
Prilep

...Неговото внимание во сликите е сконцентрирано на пејзажот, користејќи ги отворените природни пространства кои во оваа урбана отуѓеност, се чинат апел за враќање кон природата.

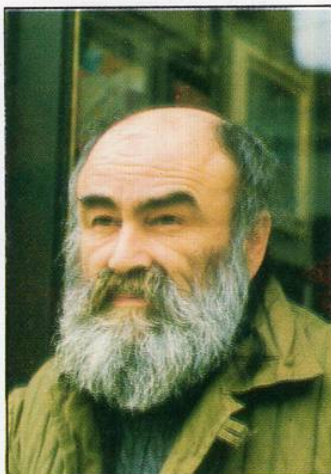
Гегоски е, значи, уметник кој имагинира во пленер, а неговите пејзажи иако се “по правило” работени во природа, не се сосема традиционално концепирани. Неговата опсервација, во извесни моменти доаѓа до граница на апстрактното обликување на мотивот, инсистирајќи на колористички контрасти на тонските нијансирања на една единствена боја. Просторноста која е постигната со помош на тоновите со различен интензитет, ја потенцираат длабината на мотивот. Линијата делува суптилно и пригушено во колористичката организација на поедините партии. Вкупната атмосфера на сликата сугерира тиха и носталгична медитација. Вредноста останува и во извесната спонтаност и емоционална нагласеност на темпераментот на уметникот.





ПЕЈОСКИ ЖИВКО

Роден 1947.
Адреса:
ул. Цар Самоил 52
Охрид



PEJOSKI ŽIVKO

Born in 1947.
Address:
ul. Car Samoil 52
Ohrid

...Авторските творби и интереси на Живко Пејоски се остваруваат на повеќе полиња кои се директно поврзани со ликовната уметност. Кај пејзажот видливо е авторското интерпретирање на реалните прикази. Пејзажот потсетува на топла пространа експликација исполнета со светлина и живост. Во изработката на портретот, главно, се концентрира на прецизен опис на ликот, водејќи притоа грижа да ја открие психологијата при што овозможува ментална претстава за портретираниот. Цртежот е прецизен, изграден и надополнет низ бојата го открива чувството за ритам. Претставените, пак, ликови во резба уверливо ги претставуваат мистичните заштитници на човекот. Мистичноста е нагласена со готски третираниот вел и драперија. Од нив зрачи невидлива сила и магична - зависна привлечност. Претставите на резбите ја носат во себе сета своја симболика и значење.





ДИМОВСКИ РИСТО

Роден 1947.
Адреса:
ул. В. Карангелевски
Ремо II 2/24
Битола



DIMOVSKI RISTO

Born in 1947.
Address:
ul. B. Karangelevski
Remo II 2/24
Bitola

...Творечката активност на Ристо Димовски ја сочинуваат збир на активности (слики, скулптури, икони на бакар...) кои се мотивирани и насочени кон потполна индивидуалност која зрачи со интуиција и конкретна примена. Скулпторските решенија ја одразуваат авторовата свест која се движи на релација: чиста материјалистички дух. За авторот не постојат облици надвор од материјата туку материјалот носи во себе одредена судбина или одредено формално тежнење што ја поттикнува уметниковата фантазија во него да ги предвиди облиците. Во тој случај материјалот (дрвото) постои и трае во просторот и духот само како материјален облик на метафизички замисли и вредности. Кога се зборува за скулпторските остварувања на Димовски Ристо, не постојат принуди и усогласувања. Неговите дела, работени претежно во најразлични видови на дрво, ја одразуваат целокупната духовна слобода на авторовата креативност.





ИЗДАВАЧ:



ГАЛЕРИЈА "АРС" - БИТОЛА

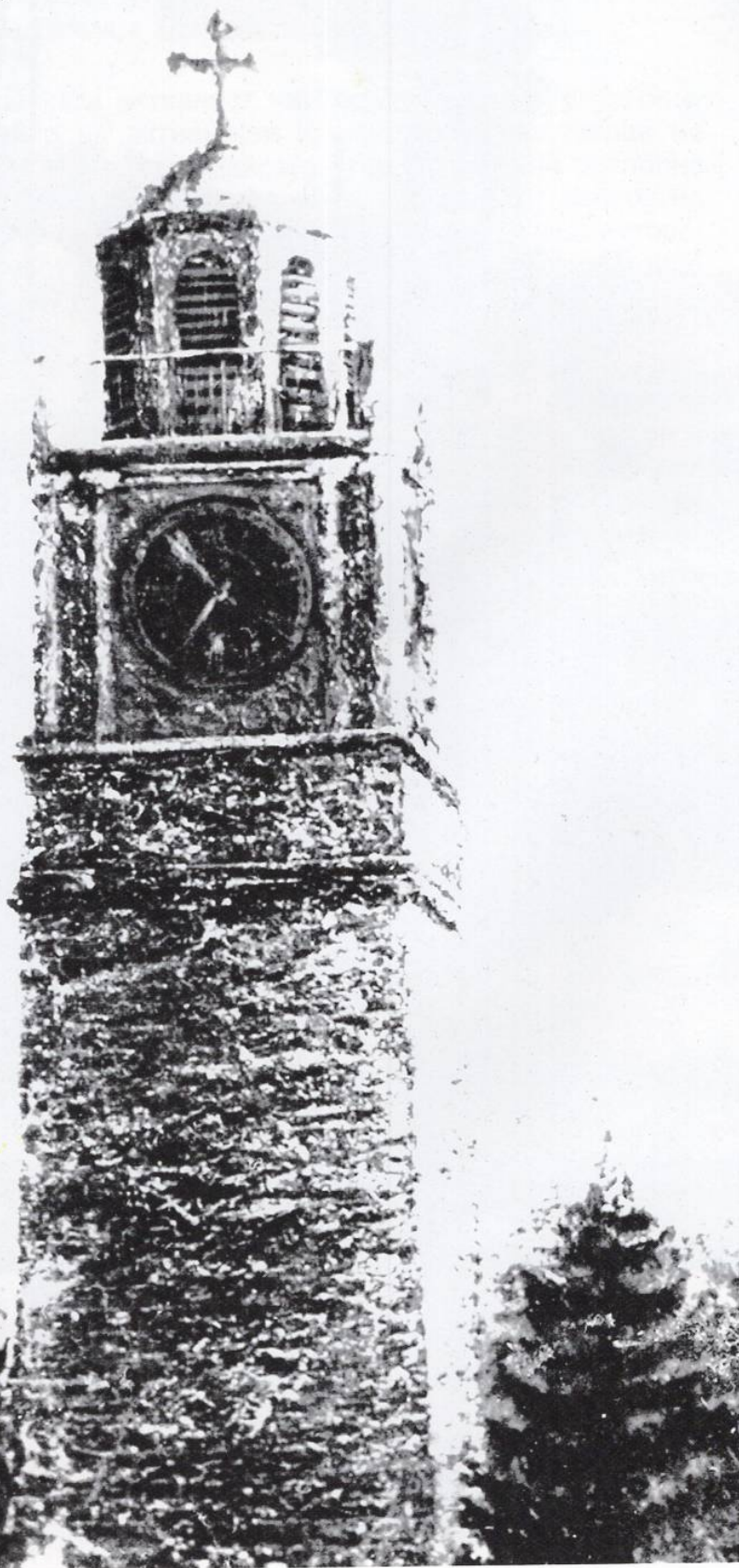
ДИЗАЈН:

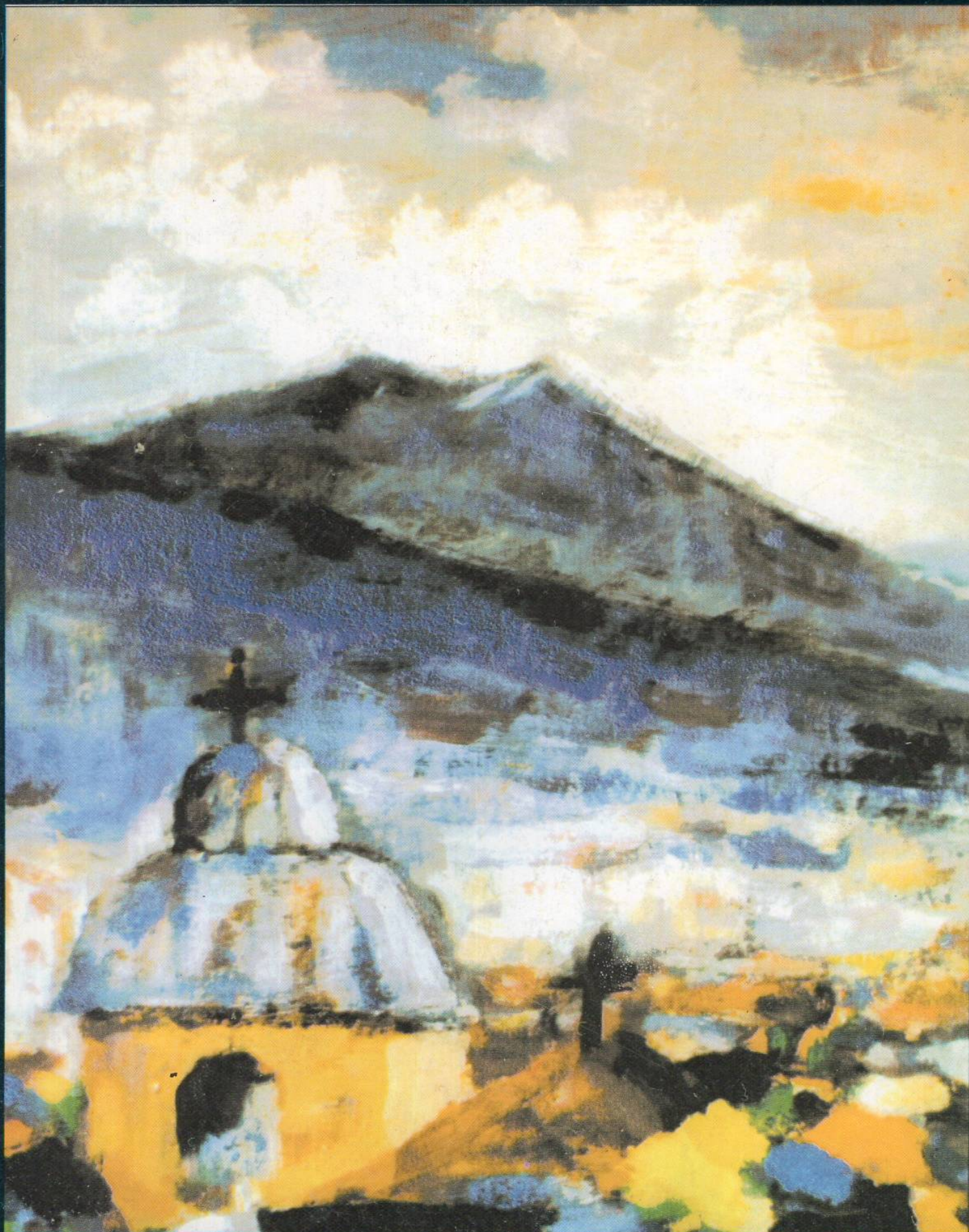
КОЧЕВСКИ ДИМИТАР - МИЧО

ПЕЧАТИ:

"ФУСТЕЛАРКО БОРЕЦ" - БИТОЛА

1997 - НОЕМВРИ





ГАЛЕРИЈА  БИТОЛА

НОЕМВРИ 1997

ЛИКОВЕН САЛОН ДЛУБ - БИТОЛА