



ИЗЛОЖБА
"СЕЌАВАЊЕ"

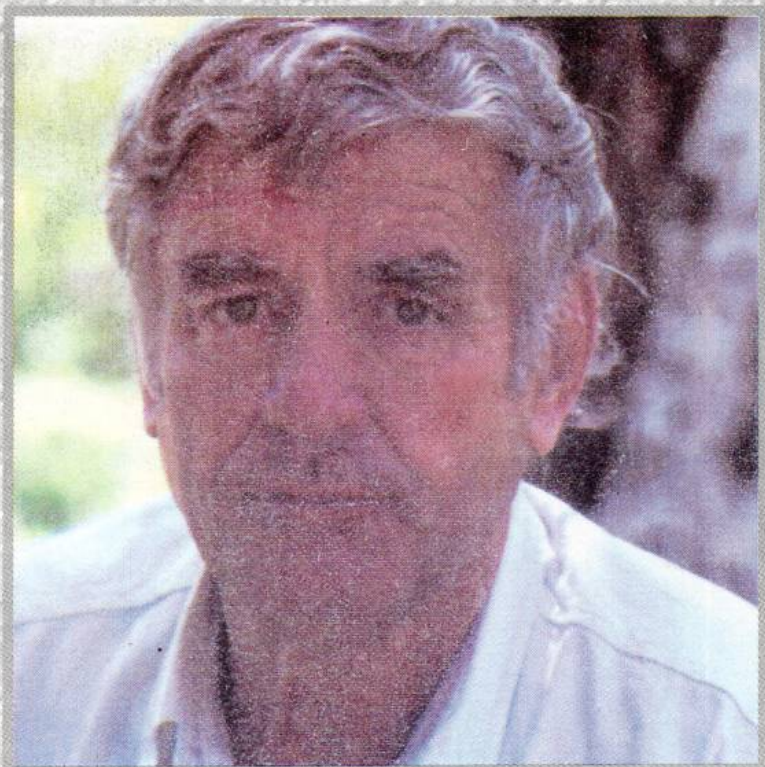
МЕТОДИЈА ИВАНОВСКИ
- МЕНДЕ -



КУЛТУРНО ИНФОРМАТИВЕН ЦЕНТАР - СКОПЈЕ

18.01.1996

САЛОН 1



ИВАНОВСКИ МЕТОДИЈА - МЕНДЕ

(1929 во Бишола - 1995 во Скопје)

Сликариство завршил во Художествена школа и Педагошка академија во Скопје. Студиски престој во Италија 1954 год., во Париз 1957 и 1977 год., во Прага и Братислава 1970 год. и во Њујорк 1982 год. Член на ДЛУМ од 1952 год., член на групата ВДИСТ од 1955 год., член на "The American artist professional league INC."

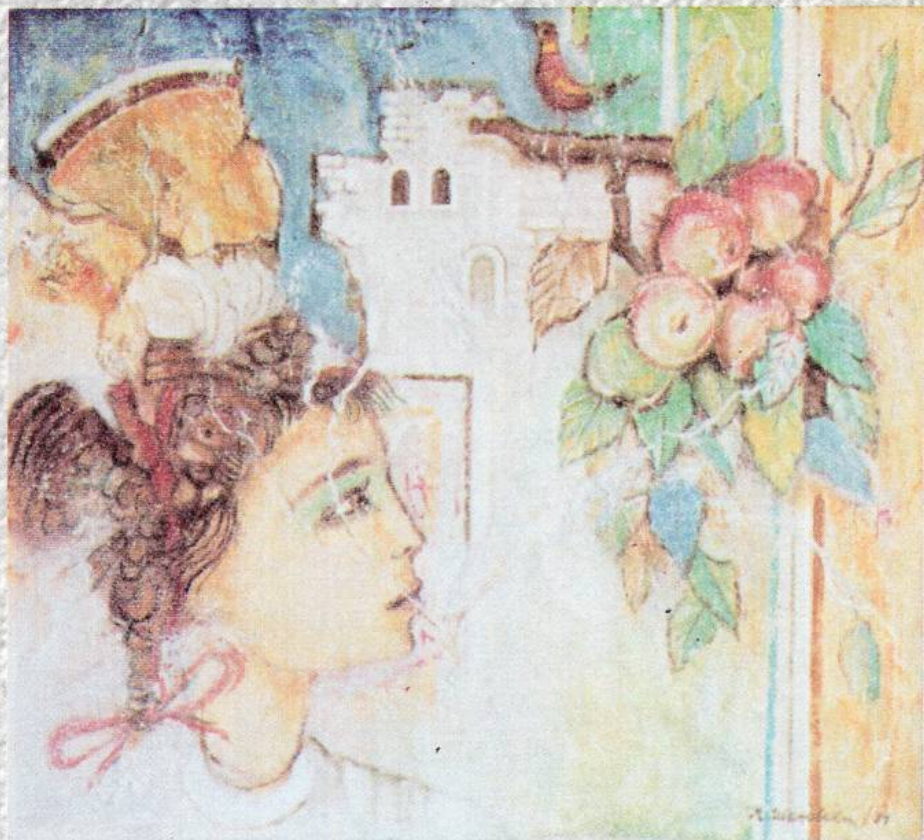
IVANOVSKI METODIJA - MENDE

(1929 vo Bitola - 1995 vo Skopje)

Graduated from Art School and Teacher Training College in Skopje. Has made study trips to Italy 1954, Paris 1957 and 1977, Prague and Bratislava 1970 and New York 1982. Member of Macedonian Society of Artists from 1952. Member of the VDIST Group from 1955. Member of the American artist professional league INC.

Методија Ивановски-Менде во своето 40-годишно творештво преку линијата и бојата мина низ повеќе фази за да се задржи на нешто што мислеше дека е општо важечка вредност за човекот. Обединувајќи ги веќе создадените убавини што полека исчезнуваат, од разни цивилизации, епохи и култури, Ивановски настојуваше да предложи, не опиеност од носталгијата, туку активирање на свеста дека она што е утре, она што е иднина е содржано во минатото, и дека тие мозаични убавини од епохи и култури постојат, а човекот само треба да ги тргне границите што ги поставил меѓу нив. И токму тука тој најповеќе ги впрегна своите творечки сили, воодушевен од можноста со која може да учествува во тоа и неговата култура, но загрижен од негрижата кон нејзините траги.

Во почетокот ја создава неговата позната Матисовска фаза, која кон крајот на педесетите ја напушта можеби поттикнат и од крутото идентификување со Матис од страна на критиката. Во шеесетите години уметникот интензивно истражува во доменот на материјата со внатрешен распоред според ликовниот систем на сликарите а обоено поле. На преминот од седумдесеттите години веќе најавува сликарска иднина. Се буди, оживува сонот за културните слоеви на неговата родна Битола и на Македонија. Во манирот на енформелот робусно почнува да ги дефинира своите слики со фрагменти од ранохристијански мотиви, фреските под куполата, мозаиците на Хераклеа. Со тоа Ивановски предложи лична идеја за синтеза на цивилизациските траги и документи од културните слоеви и архитектонските комплекси во Македонија. Носечки принцип на оваа негова долга и плодна фаза е дисциплинираното извлекување на фрагменти од скулптори, архитектонски мозаични целини, од постепено исчезнување на фреските и од специфичниот балкански тип на трошни куќи, па се до одредени елементи од барокната архитектура, донесени од Виена преку битолските трговци. Во сите нив постојат и бојата и цртежот кои Ивановски ги позајми за



својот сликарски ракопис, стремејќи се да го долови говорот на тишината во реставрираните и во напуштените остатоци од античките градови, македонските цркви, фрески, куќи, а со тоа и кон нивното спасување со влезот во слика во која во 80-те години влезе сокот на животот: портрети, птици, овошје, цвеќе и друго.

Методија Ивановски воспостави творечки а не само проследувачки однос со традицијата. Во прашање е еден етички проблем а тоа е несогласувањето, искажано сликарски, со продолжувањето на синдромот во овие простори за живеење и создавање во дисконтинуитет, напуштање на вредните искуства и на практичен и на духовен план и прифаќање на системи кои тешко се накалемуваат само врз чувствата.

Цртежот во сликите на Ивановски ја покажува вознемиреноста на уметниковата душа која животот и човекот ги гледа во браздите на сидовите, во слоевите на времето врз нив распнати меѓу физичките и душевните пукнатини, што како животна мудрост ја обележува оваа долга и плодна етапа од творечкиот опус на Методија Ивановски.

Љубен Пауноски



КАТАЛОГ

"ГУМЧЕ" 1952

акварел, 29x41

"МРТВА ПРИРОДА" 1952

масло на ѓлашно, 45x65

"ЌАМИЛИЈА" 1954

масло на ѓлашно, 85,5x115,5

"ДЕТСКИ ЛЕТАШКИ" 1962

масло на ѓлашно, 134x90

"ОБИЧНИ ЌОРМИ" 1969

масло на ѓлашно, 120x50

"МЕМЕНТО МОРТИ" 1972

масло на ѓлашно, 61x61

"СРЕДНОВЕКОВЕН ТИМПАНОН" 1972

масло на ѓлашно, 120x79

"ОХРИДСКА ЕЛЕГИЈА" 1974

масло на ѓлашно, 103x100

"ЕЛЕНИ ОД ХЕРАКЛЕЈА" 1976

масло на ѓлашно, 140x90

"ЦВЕЌЕ" 1979

масло на ѓлашно, 62x50

"ПТИЦИ НА ЌРИЗОТ" 1986

масло на ѓлашно, 80x90

"САМОИЛОВ ВОИН" 1988

масло на ѓлашно, 70x60

"СВЕЧАНОСТ" 1991

масло на ѓлашно, 55x41

"ПРАЗНИК НА ДЕВОЈКАТА" 1991

масло на ѓлашно, 60x70

"ПРЕД КАНДИЛО" 1992

масло на ѓлашно, 65x65

"СЛОВИ НА МИНАТОТО" 1993

масло на ѓлашно, 49x68

"РАЗМИСЛУВАЊЕ" 1993

масло на ѓлашно, 60x60

"ПОГЛЕД НА СТАРАТА ВАЗНА" 1993

масло на ѓлашно, 51x60

"СИДНИ ЌРАГМЕНТИ" 1993

масло на ѓлашно, 65x65

"ДЕВОЈКА И ЦРКОВНА ПОРТА" 1993

масло на ѓлашно, 51x63

"ДВА ЛИКА НА СТАРИОТ СИД" 1993

масло на ѓлашно, 37x57

"БЕЛЧИШКА РОЖБА" 1993

масло на ѓлашно, 60x70

"ПРЕД ПРАЗНИК" 1993

масло на ѓлашно, 62x42

"САМОИЛОВО БЕЛО ПОСТОЕЊЕ" 1993/94

масло на ѓлашно, 118x97

"СИДИНИ" 1994

масло на ѓлашно, 62x62

"ЌРАГМЕНТИ НА ЖОЛТИОТ СИД" 1994

масло на ѓлашно, 80x80

"СЛИКА ВО СЛИКА" 1994

масло на ѓлашно, 65x65

"ДИПТИХ" 1994

масло на ѓлашно, 70x100

"СЕЌАВАЊА" 1994

масло на ѓлашно, 55x62

"ПРЕД МОЛИТВА" 1988

комб. шехника, 68x50

"КОСТЕНКА" 1990

комб. шехника, 50x33

"ЕЛЕНКА" 1990

комб. шехника, 47x33

"ЦАРЈАНКА" 1991

комб. шехника, 46x31

"КАНДЕЛИНА" 1991

комб. шехника, 46x32