

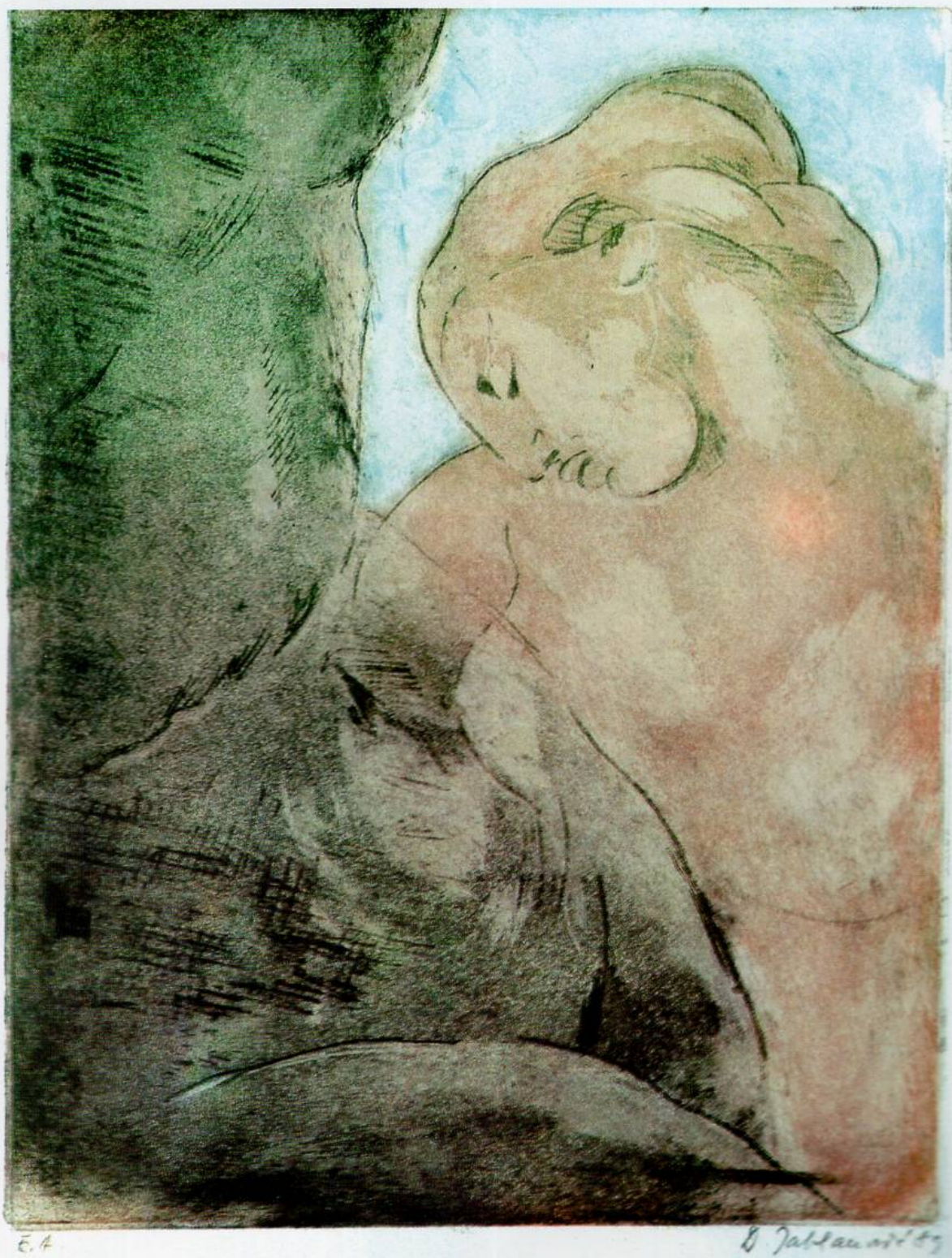
Галерија на современа југословенска графика
БИТОЛА

ДУШАНКА ЈАБЛАНОВИЌ
ГРАФИКИ
БОРИСЛАВ ТАЛЕВСКИ
СЛИКИ

СВЕЧАНО ОТВОРАЊЕ НА ИЗЛОЖБАТА Е ВО 20 ЧАСОТ

5. – 19. СЕПТЕМВРИ 1991 Г.

ДУШАНКА ЈАБЛАНОВИЌ



Психа, 1989, вернис мою, акватинта, 33x24,5 см

Линијата и прецизниот цртеж во графиката, како и бојата на гестикулациониот потез во гважот, доминантни се во сликарството на Душанка Јанковиќ Јаблановиќ што истакнуваат две спротивности на нејзината личност. Во едната спротивност е одмереност, строгост, и смиреност, а во другата, со жестока емоционалност, вознемиреност и импулсивност. Во графиката постојано е во судир и помирување во раѓањето на цртежот со класичната смиреност и грациозност-суптилност, но во гвашот како ликовен израз се истакнува со голема колористичка изражајност и напреганост во екстазата. Линијата во графиките понекогаш не потсетува на големите класици на уметноста, се поигрува со реминисценциите на Ботичели, Микеланџело и Мештровиќ, разработувајќи ги варијантите на познатите теми кои се нагласувачки или пригушувачки. Во чистиот и чврст композициски склоп, линијата наоѓа можност да балансира со препознатливост и описност, до арабеска и симбол. Сигурноста и прецизниот потез понекогаш се со вознемиреност и трепет, навестувајќи го немирот кој се разгорува во колоритот и широкиот замав на четкичката и потезот во гважевите.

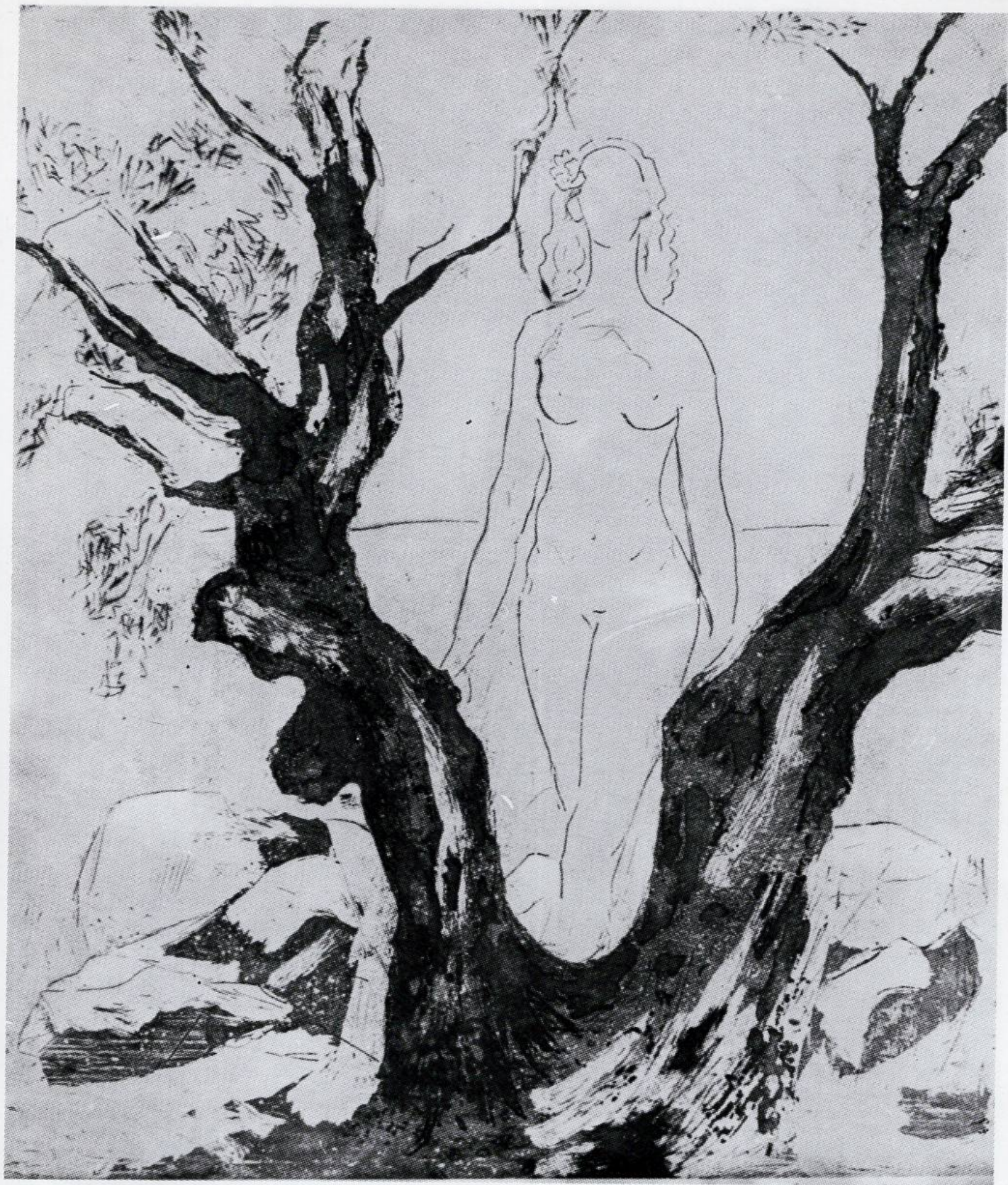
Вишња Славица-Габоут, 1988

Несомнено е дека авторката дошла не само до извесни вештини туку развила и неопходен кохерентен израз. Притоа графиките на Душанка Јаблановиќ се одликуваат со одреденост на линијата и богатството на тонови, додека тематичноста на позите претставува опасност од конвенционалност. Најголеми резултати се постигнати во скротување на тоновите и декоративноста – мајсторски изведените контрасти на пополнетост и празнини.

Тонко Маројевиќ, 1990



Делце сонце на дланот, 1985,
бакропис, акватинта, 24 × 21 цм



Маслина, 1987, Комб. техника, 24 x 21 см

Графиката која доминира во нејзиниот опус бара сигурна рака, суптилно чувство и техничка вештина.

Со задоволство можам да констатирам дека при најголем број на нејзини графички кохерентноста е примерна, а при некои и комплетна со мерка која насочува кон висок домет »Хамза Мештровиќ«, »Делче сонце на дланот«. Покрај непоходната осцилација во квалитетот треба да се нагласи; дека покажува подеднаква сигурност во делата во кои доминира линијата и во оние кои се решени пластично, без оглед на тоа во која техника на длабок печат се реализирани.

Во средиштето на интересот на Душанка Јаблановиќ се наоѓа жената, нејзината телесност, грациозноста и суптилноста што очигледно станува збор за метафора и за пример кој зборува повеќе од констатираноста; Овие дела се дифинираат на графичарот со јасна предиспозиција, докажани можности, префинета дефинираност, и изразито чувство.

Марјан Шпољар, 1988

БИОГРАФИЈА

Душанка Јаблановиќ родена е во Подравска Слатина. После завршенот студиј на Технолошкиот факултет во Загреб, работи во струката 14 години до заминувањето за Швајцарија. Таму завршува сликарска школа 1976 год. во Цирих (Cürich) и понатаму стално се усавршува во тој правец. Од 1983. год. почнува да се бави со различни графички техники на длабок печат (бакропис, акватинта, вернисмоу и сува игла).

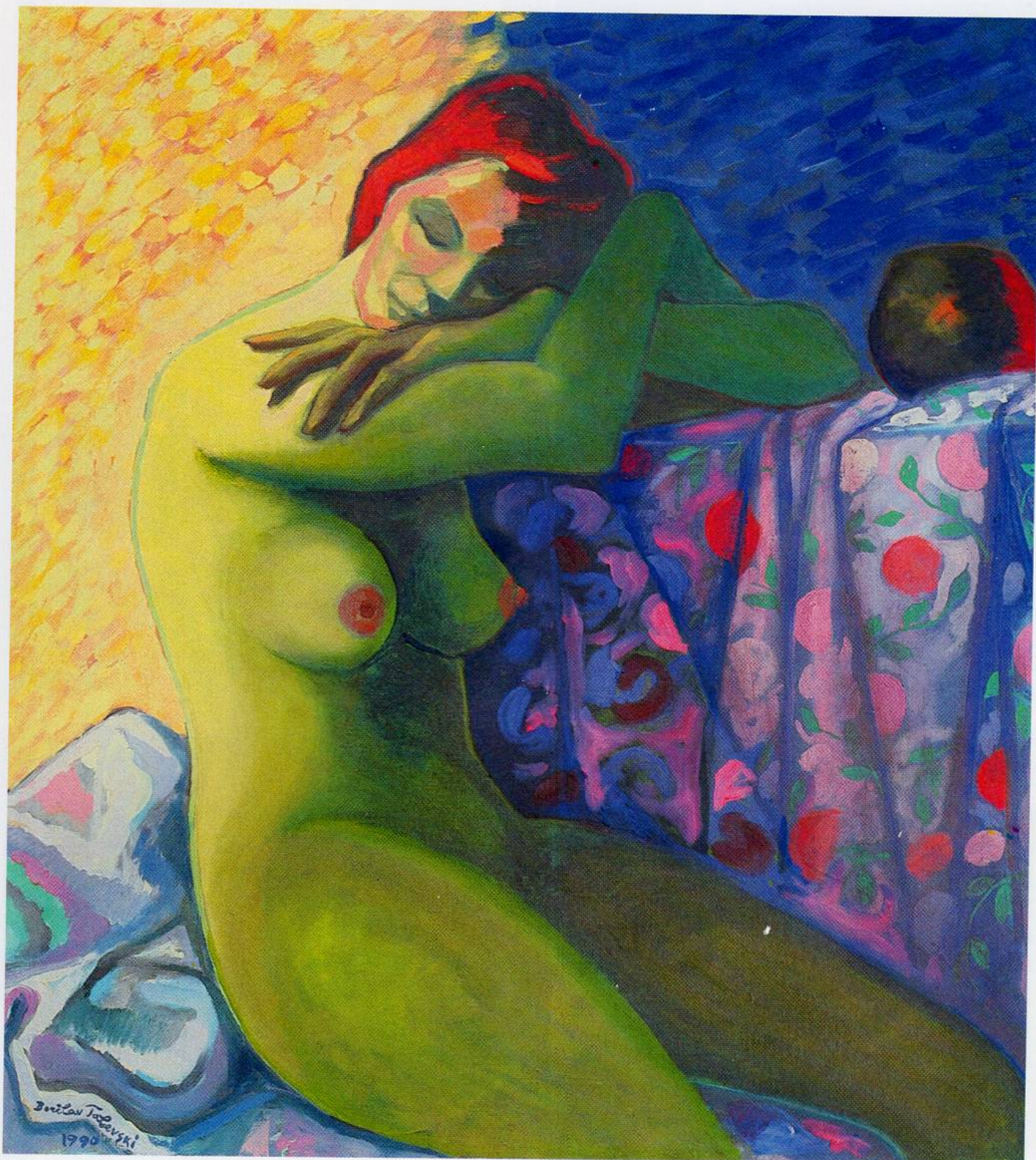
Адреса: Dušanka Jablanović, Hanfländerweg 23, 8880 Walenstadt, Schweiz.

Излага од 1976 год. на групните изложби Walenstadt, Sargans, St. Gallen, Roviw itd.

- 1983. Walenstadtberg Klinik
- 1985. Rathaus Galerie Bad Ragaz
- 1986. Kantonschule Sargans
- 1987. Ex Libris Mels
- 1987. Galerie Dr. Doležal Zürich
- 1987. Klinik Valens
- 1988. Завичајни музеј П. Слатина
- 1988. Галерија Дом ЈНА Осијек
- 1988. Галерија Подравка Копривница
- 1988. Градски музеј Вировитица
- 1988. Evang. Kirchengemeinde Bad Ragaz
- 1989. Галерија ЦКТ Загреб
- 1989. Романичка куќа Пореч
- 1989. Galeria Dr. Doležal Zürich
- 1990. Галерија Св. криж Ровињ
- 1990. Галерија Брана Ровињ
- 1990. Галерија М. Вириус Загреб

1987 Граф. мапа »Слика тражи своју пјесму« Cürich во соработка со песникињата Јасмина Сакиќ

БОРИСЛАВ ТАЛЕВСКИ



БИОГРАФИЈА

Борислав Талевски, роден 30. 3. 1934 година во Битола. Сликаство учел во уметничките школи во Скопје и Ниш.

Член е на ДЛУМ од 1968 година. Од 1972. година е слободен уметник.

АДРЕСА: ул. Стерјовски Ѓорѓи – Џоџа бр. 2а/4

АТЕЛЈЕ: ул. Никола Тесла бр. 25, Битола, тел. 37-348

ПОЛСКА 1968 КАЛИШ, ГЛИВИЦЕ ВО ВЕСНИКОТ »ЗЕМЈА КАЛИСКА«

Историчарот на уметноста и кустос на музејот во Калиш, Богумил Кунитски пишува:

»... Во пејзажите полни со колорит на убавата земја македонска насликани со големо чувство, авторот ни ги презентира експонатите во целата убавина на македонскиот пејзаж полн со светлина. Борислав Талевски, на светот гледа со очите на чувствителен човек... Треба силно да го сакаш својот крај, за да би го насликал, треба силно да ги сакаш луѓето за во моментот на човечкиот чин да им ја покажеш својата голема љубов кон земјата и самите луѓе«.

МАРИБОР 1972 ИЗЛОЖБЕН САЛОН ПРИ ГАЛЕРИЈАТА »РОТОВЖ«

Пишува Мета Габршек-Просенц, кустос и ликовен критичар: »... Оваа изложба претставува убав впечаток во ликовниот живот на Марибор, што нас ни чини посебна чест да ја почувствуваме македонската уметност со нејзините појави и облици во светот.

Талевски е сликар што не стравува да слика со пламени интензивни бои и смели потези... Неговите платна се насликани, го предизвикуваат вниманието на гледачот, и бараат од него целосно внимание... Како уметник него го интересира пред сè човекот со сите негови својства среде светот на предметите. Чувствуваме дека сликарот го нашол своето зошто, од каде што го црпи тоа богатство и наоѓа нови можности за искажување. Уметникот е во постојана потрага. На изложбата гледаме дела што се со надреалистичка нота. Начинот на обликувањето потсетува на фреските што сликарот од Македонија многу добро ги познава. Оттука и колоритот, пред сè во сиви и зеленкатсти тонови со смисла на сопствена нота – стил во неговиот израз«.

ИТАЛИЈА 1973 Г. ГАЛЕРИЈА Д'АРТЕ ГРИГОЛЕТИ

Критичарот Грација Макри-Вертовец во предговорот од каталогот и рецензијата по повод изложбата на Талевски пишува: »Да се зборува за Борислав Талевски, значи да се зборува за Македонија... Не постои можеби ни амбасадор поентузијаст и поуверен од овој уметник – поет на една земја, Македонија... Оттука произлегува и страсното барање, носејќи ја во себе уметноста, историјата и боите на својот народ. Овој уметник не е затворен во својот творечки свет. Неговиот јазик е универзален, јазик на човек искристализиран, благодареејќи на својата реалност, во кои визијата и регистарот на соништата, вибрациите, наредените и расфрлени фигури, не претставуваат прикажување само на предмети, туку претставуваат витална врска со светот на нејасното. Непресушниот извор на инспирацијата се фреските и иконите од манастирите од кои умерникот ја зема топлата и прецизна интонација«.

КАТОВИЦЕ »ВЕЧЕР«, март 1976

»... Во Галеријата што се отвори изложбата 'Македонски пејзаж' од југословенскиот – македонскиот сликар Борислав Талевски, авторот, со неговите насликани пејзажи од неговата родна земја воодушевува со леснотијата и транспонирањето на светлиот богат колорит во неговите експонати инспирирани од неговата земја. .«



Опомена од војната – масло

КАТАЛОГ

1. (1971) Опомена од војната (масло) формат: 110 × 135
2. (1975/76) Стравотиите од војната (масло) формат: 80 × 100
3. (1978) Загаденоста носи зло (масло) формат: 85 × 90
4. (1983/84) Последен акорд за мртвите (масло) формат: 111 × 130
5. (1987) »WC« композиција (масло) формат: 99 × 99
6. (1987) Несреќно семејство (масло) формат: 99 × 99
7. (1987) Дон Кихот и Санчо Панчо (масло) формат: 100 × 120
8. (1989) Лудница (масло) формат: 150 × 150
9. (1989) Радоста и апелот на децата од светот (масло) формат: 130 × 150
10. (1990) Автопортрет (масло) формат: 60 × 64
11. (1990) Празничен ден (масло) формат: 127 × 148
12. (1990) Зелениот акт (масло) формат: 88 × 99
13. (1990) Разовиот акт (масло) формат: 89 × 99
14. (1990) Агресивноста на музиката денес (масло) формат: 100 × 100
15. (1990) Мецени на сликарот (масло) формат: 100 × 100
16. (1990) Балада на харфата (масло) формат: 89 × 100
17. (1990) Мајчинска љубов (масло) формат: 59 × 69
18. (1991) Циркуски живот (масло) формат: 130 × 130
19. (1980) Самоиловите ослемени воници (масло) формат: 75 × 100

САМОСТАЛНИ ИЗЛОЖБИ ВО ЗЕМЈАТА:

- БИТОЛА – 1954 година, прва самостојна изложба
БИТОЛА – 1961 година, Изложба под ведро небо
ОХРИД – 1961–1965 година, Изложбен салон, Дом на културата
ПРИЛЕП – 1955 година, Дом на културата
ШТИП – 1963, 1970, 1975 година, Изложбен салон, Дом на културата
СКОПЈЕ – 1965 година, Изложбен салон во Работничкиот дом
СТРУМИЦА – 1962 година, Изложбен салон, Дом на културата
СКОПЈЕ – 1971 година, Изложбен салон ДЛУМ
МАРИБОР – 1972 година, Галерија Ротовж
СКОПЈЕ – 1974, 1977 година, Дом на ЈНА – Изложбен салон
СКОПЈЕ – 1979 година, Изложбен саллон, Дом на ЈНА
СКОПЈЕ – 1981 година, Изложбен саллон, Дом на ЈНА
БИТОЛА – 1985 година, Уметничка галерија »Можа Пијаде«
СЛИКАРСТВО, МУЗИКА, ПОЕЗИЈА
30. г. – ЈУБИЛЕЈНА ИЗЛОЖБА
БИТОЛА – 1986, Самостојна изложба 1991, акварели, »МАКЕД. МОТИВИ«

САМОСТОЈНИ ИЗЛОЖБИ ВО СТРАНСТВО:

- 1968 година, Калиш, Полска, Народен музеј »XXX Салон ЗК«
1968 година, Гљивице – Полска, Изложбен салон – Дом на културата Клуб МПИК
1973 година, Италија, Галерија д'Арте »ГРИГОЛЕТИ« – Порденоне
1976 година, Катовице – Полска, Дом на културата, Изложбен салон Галерија – Клуб
КТСК
1977 година, Клодцко – Полска, Галерија ЗПА
1988 Полска – Варшава – Циклус »Охрид« цртежи и акварели. Изложба во рамките на
варшавската есен на поезијата '88. галерија варшавски оддел на културата
Излага од 1969 год. на групните изложби Белград, Тузла, Скопје, Битола, Прилеп, и.н.

ГРУПНИ ИЗЛОЖБИ ВО СТРАНСТВО: ИТАЛИЈА 1973 г., ПОЛСКА 1977 г

МЕЃУНАРОДНИТЕ СЛИКАРСКИ КОЛОНИИ ВО ЗЕМЈАТА И ВО СТРАНСТВО:

ПРИЛЕП 1971 г., СТРУМИЦА 1983 г., ПОЧИТЕЉ 1974 г., БОСАНСКА КРУПА 1986 г.,
ПАЧКУВ – ПОЛСКА, 1977 г., ЈАЛОВИК 1982 г.

НАГРАДИ И ПРИЗНАНИЈА:

- Признание на град Битола, за редовно учествување на изложбите »4 Ноември«
- 1978 година – Мајски салон – Изложба на ДЛУБ, прва награда за најдобро сликарско дело
- Дела од Борислав Талевски се наоѓаат во галерии во земјата и странство, како и во многу збирки на институции, установи, претпријатија, приватни колекционери во земјата и во странство.

СТУДИСКИ ПАТУВАЊА: Италија, Унгарија, ЧССР, Полска, Грција и Франција.



ЗАВОД МУЗЕЈ И ГАЛЕРИЈА



СВЕЧЕНО ОТВОРАЊЕ НА ИЗЛОЖБАТА
СО КОНЦЕРТОТ НА КИРИЛ
МИЛИЦА ШПЕРОВИЌ-РИБАРСКИ