

# ПАНДЕ ПЕТРОВСКИ

**60** ГОДИНИ  
ТВОРЕШТВО

1959-2019

БИТОЛА  
2019



НУ Центар за Култура Битола

Директор  
Маја Андоновска Илијевски

Автор  
Панде Петровски

Наслов  
60 Години творештво

Консултанти  
Блаже Павловски  
М-р Валентин Соклевски

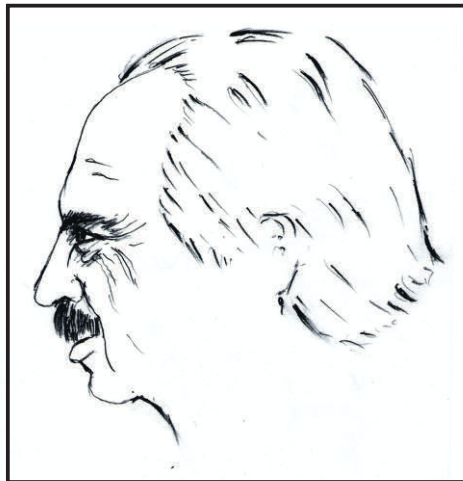
Компјутерска обработка  
Слободан Петровски

Печати  
Графопром - Битола

Тираж  
200

Насловна страна Тери Чип (Terry Chip), Лондон, Англија  
Акрил на панел - 2017 година





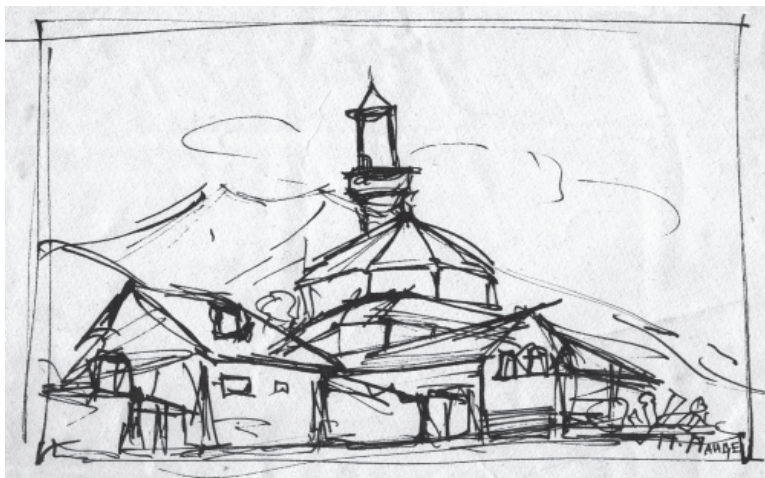
*Таленѝоѝ е дар од Боговиѝе за умеѝниѝиѝе да го найраваѝ  
свеѝоѝ ѝо благороден*

*Преку своиѝе дела во имеѝо на хуманосѝа умеѝниѝоѝ ја  
исѝраќа благороднаѝа ѝораќа за убавина до сиѝе луѓе во свеѝоѝ.*

*Случкиѝе се случувааѝ и одминувааѝ, а делаѝа осѝанувааѝ  
како ѝирајни сведошѝва низ вечносѝа.*

*Умеѝносѝа е еруѝиѝа на душевниѝоѝ вулкан на човеѝоѝ.*

## Цртежи од првата самостојна изложба во 1959 година



Џамијата “Асан Баба”, ул. Цар Самоил бр.215, цртеж со туш 09.12.1956 год.



Фурната на Марица (Јошевци-Бибевци), ул. Илинденска 18 (сега 92)  
цртеж со молив, 14 јули 1956 год.

# МОИТЕ ПОЧЕТОЦИ



Како и сите други деца, сигурно прво почнав да цртам, а не да пишувам. Цртам се и сешто зошто тоа премногу ме окупираше. Тоа ми било како начин на изразување на моите мисли и чувства, а уште повеќе, затоа што по карактер сум бил многу молчелив.

Понекогаш со часови сум останувал дома цртајќи, а за тоа сведочи една случка кога моите другарчиња ми кажуваа за средбата со мајка ми. Кога ја прашале каде сум, им кажала дека сум дома и дека цртам круши и јаболка, кучиња, мачиња, или човечиња. Беше тоа кога живеевме на улица “Охридска” бр. 98, а на моја седум-осум годишна возраст. Следните неколку години цртам и други нешта на кои не се сеќавам многу. Но сепак една случка ми остана во моето помнење. На една кеса од пакпапир какви што се користеа за пакување, а особено во бакалниците, го нацртам татко ми. Кога ме прашаа што сум нацртал, кажав дека тоа е тате. Потоа слушнав смеење, а мајка ми рече дека тоа му личело на петел. Сега знам дека веројатно тоа била мојата прва и тоа портрет карикатура.

Во првите три одделенија во ОУ Д-р “Трифун Пановски”, учители ми беа Лепосава и Милорад Новаковиќ. Еден ден во училиштето дојде еден од нивните синови. Не сум сигурен дали тоа беше Предраг или Љубиша, но едниот од нив за време на одморот, на катедрата остави една мала глинена фигура за да ни покаже што направил. Беше тоа мала биста, глава со дел од телото на непознат човек, но мене тоа толку ме одушеви, па дури и неможев да си објаснам како е тоа можно да се направи.

Но веќе истата година (1949) за време на летниот распуст, кај нас дојде мајстор со црвена глина да го обложи горилникот од шпоретот кој беше скороцелосно оштетен. Од глината што му преостана си направив играчка, која најмногу ја посакував, односно едно мало авијонче. кога го видоа домашните, не можеле ниту да поверуваат дека тоа јас сум го направил.

Поттикнат од тоа почнав да одам во поблиските ридови за да собирам сива глина од која се обидував да направам и човечка глава. Но, морам да признам дека тоа целосно ми успеа многу подоцна кога на часовите по вајање кај професорот Љупчо Стефановски, ја извајав бистата за која ми позираше мојот пријател Благој Лактински.

Кога се преселив на улица “Ленинова” бр. 42, се префрлив во четврто одделение во ОУ “Гоце Делчев”, во учебната 1950/51 година.

На еден час учителката Весела Димитриовска ни зададе задача да пресликуваме по една слика од учебникот по природознание. Јас го одбрав увото и кога го нацртав, другарчињата околу мене беа зачудени колку е тоа веродостојно прецртано. Веднаш ја повикаа учителката да го види тоа. Таа исто така беше изненадена и воодушевена, а јас за прв пат дознав дека сепак сум умеел да цртам поубаво од другите деца.

После тоа посериозно задоволство, веќе наредната учебна година, во петто одделение, дојде и до првото разочарување. Мислев дека моите цртежи се најдобри и дека ќе добијам чиста петка, но ми се случи обратно. Мојот прв стручен учител по цртање Менде Ивановски ми стави само тројка. Со него подоцна станавме колеги и пријатели, но јас никогаш не му го спомнав овој случај.

Идната година во шесто одделение за учител по цртање ни дојде Тоде Ивановски. Тој уште на првите часови забележа дека ме бидува за цртање. почна да ме пофалува и да ги истакнува моите цртежи како пример за другите ученици. Јас како да добив крилја со кои како да полетав во светот на уметноста. По неговиот пример подоцна и јас почнав да испраќам свои цртежи кои беа објавувани во “Нов Македонија”.

Во тоа време на патрониот празник на училиштето се распишуваше анонимен награден конкурс на кој двапати ја добивав првата награда, а на годишната изложба беа поставувани буквално сите мои цртежи.

Овие моменти беа одлучувачки подоцна да се определам уметноста да ми стане моја професија, а да имам и свое атеље, какво што го гледав кога во тоа време на подучување за цртање одев кај Иван Мелников.

Некаде во почетокот на педесеттите години, кога имав неполни десет години одев во седиштето на битолските бојации. Тоа беше преку Ленски Мост, денес на ул “Ордан Николов” бр. 70, или дуќанот “Ленски Мост” во кој до 2012 година се продаваше разна железарија. На приземјето се чуваа материјали за бојациите, а на спратот беше ателје за уметниците Мамер Сулејманов И кукларот Павле Павлевски, кој пак своите слики ги вадеше пред дуќанот за да се продаваат.

Тука ја насликав и првата моја слика со маслени бои (пејзаж со ветерна мелница), а за која сам си направив и рамка од штица на која каширав весникарска хартија залепена со топен туткал, обоена со златна боја и на крајот патинирана со темно-кафејава боја. За жал низ неколкуте преселби подоцна таа слика некаде исчезна, а само споменот ми остана. Инаку, Мамер Сулејманов ми го приреди и тоа чудо: За прв пат да водам самостојна ликовна изложба. Тоа беше во една просторија помеѓу Синдикатот и училиштето “Гоце Делчев”, каде што сега е службениот влез на НУ Центар за култура. Во истата просторија извесно време беше сместен и Шаховскиот клуб “Стево Патако”. На изложбата беа поставени слики во техника масло на платно со мотиви од градот и пејзажи, но и темперите со прекрасно стилизирани девојки во народни муслимански носии.

Подоцна своја самостојна изложба отвори и Јован Димовски, а јас му помогнав во поставување на сликите во Младинскиот дом на Широк Сокак, спроти слаткарницата на Пешка, односно книжарницата “Култура”.

Во 1958 година, посетував ликовна секција во Работничкиот универзитет “Крсте Петков Мисирков”, под раководство на Петар Пели Пашанко.

Истата година во Скопје беше организирана Првата аматерска републичка ликовна изложба на која покрај мене од битола учествуваа и Ѓорѓи Десановски - Десан и Петар - Перо Кузев. Изложбата ја промовираше Бошко Станковски. Од таа изложба ми остана во спомен мојата слика “Мртва природа со винска чаша”, мојот избор во комисијата за заклучоци, но и позабележителната слика на Вангел Наумовски од Охрид со мотив од една селска одаја.

Мојата прва самостојна изложба ја отворив летото 1959 година. Повеќе од педесетина цртежи акварели, гвашеви и темперите беа поставени во Клубот на резервните офицери, сега на ул. Широк Сокак бр.137 кој како таков работеше скоро до пред неколку години, односно до неговата пренамена во продавница за конфекција.

Впечатоците од изложбата посетителите ги запишуваа во посебна тетратка, а на масата беше вообичаено да стои една пајнца во која се оставаше и по некоја метална паричка.

# ТВОРЕЧКИ ЦИКЛУСИ

Пелагониски пејзаж

Низ орнаментите на македонскиот  
народен вез

Предела од микрокосмосот

Пресеци

Низ нашата галаксија

Мотиви од нашите села

Сто Пастели

Минијатури

Хераклејски импресии

Стара Битолска архитектура

Метаморфози



# САМОСТОЈНИ ИЗЛОЖБИ



ПАНДЕ ПЕТРОВ  
V САМОСТОЈНА ЛИКОВНА

## ИЗЛОЖБА ПЕЈЗАЖИ

Уметничка галерија Моша Пијаде  
Битола 8-23.03 1976 година

Да се слика пејзаж, тоа значи да се контактира со природата, да се откриваат нејзините богатства, да се почувствува нејзиниот здив, топлината на земјата, мирисот на тревата, песната на птиците, шумолењето на лисјата, жуборот на водата.

Транспонирајќи ги состојбите во природата, уметникот или носи лирски исечоци преполни со поезија, со зелени, жолти, сини свечености, или фрагменти со крајно контрасни визии за промените во атмосферата, којашто низ феноменот на времето во еден момент може да биде прозрачна и сјајна а веднаш потоа тмурна, темна, магловита. Затоа природата е интересна и силно импресивна. Таа инспирира, таа нуди со својата разnobразност, податност, но при тоа треба да се знае да се искористи, зашто промените се неповторливи. Секој нов миг носи нова глетка, секое утро ново разбудување, секоја пролет ново расцутување.

Креирајќи уметникот треба да тргне од убавините на природата, од хармонијата на природните бои, но исто така и од сè она што во неа може да биде возбудување, за потоа со присуство на голема осетливост на платното да го пренесе длабокото доживување. Така задржаната појава со зелена или со било каква друга боја натопена убавина, предадена во форма на слика, во просторите, а особено на современата архитектоника, доаѓа не само како естетска компонента, ами уште повеќе и како потреба. Имено, елементите на пејзажот појавувајќи се во разни облици, заради својата сугестивност и изразност, дури и тогаш кога се доживуваат посредно преку уметничкото дело, можат да делуваат доста силно, правејќи впечаток многу близок на природниот, тие можат исто толку силно да побудат и восхитат.

# ПЕТРОВСКИ МИНИЈАТУРИ

1959  
1984

Уметничка галерија „Моша Пијаде“ — Битола  
8 - 25. VI 1984 год.

... Низ изложените минијатури на Паиде Петровски, се протаа интимната лирика на малечките просторни простори, врз чии површини се пренесени претстави од недоладните, болато благородни и живописни убавини, што се светови на буењето, буењето и замрачењето на таинствената природа, која е толку чудесно прекрасна во својата животворна, шаренолика и разнобојна фауна и флора, а таму, во таа убавост на природата допирање меѓу питоми нежности и страшни дивини...

Уметниковите погледи ги разледуваат тивките тајни на кревките предели, живните растителни сликовитости, разнообразните облици на ликовите од жбуновите, грмушките, разгранетите крошни на пејзажните дрвореди, менувањето на небесните слики, расветлувањата на шумските брегови, симнувањето на ноќта врз речните бранови... Пејзажите се колиците на имитичното постоење, рабање, растење, зреење, живеење, па тие нитки незабележливо исчезнуваат и... распаѓање, змиене, умирање, непостоење — таква е, и таа е природата во вонвременоста на нејзините видливи невидливости! Разновидните состојби на пејзажната пиктуралност и суштествувањето на сè што е обликувано врз изненадувачките форми во неа; сите тие визуелни импресии сликарски се оживеани низ колористичка пасторалност, преливно-нијансна идилничност и амбиентална рустикалност — оние толку својствени пасажии за нашите романтични, пикторески и постигизирани-елегични пејзажни слики... Воите ги отсликуваат просторите, врамувајќи ја претставата на сликарскиот мис во израта, шумот, гласот и звукот на дамите, во чија обонност на тоналитетните склопови се чувствуваат и претчувствуваат светлосните хармонизирања, со потемните осекчувања врз сочно-бистрите сини, модрозеленикавите, црвеникаво-линеистите, земјено-сивите и жолтеникаво-розовите катчиња на природата, а помеѓу оние како потсвесни мишки се назира и одблеснува фолклорната колоритност...

Петровски, низ еден сликовит уметнички рез навлегува зад она што е јасна глетка и предел во природата и се впушта во нејасната загадочност на онаа природа што е скриена за видот, за очните зеници, таму од каде сè никнува и сè се раѓа; каде суштествува изворот на животот! Тој свет на светови од безбројни суштества и бескрајни подземни простори е наубаво симболизиран во кружните розети од ливчести венчиња, кои всушност ја оживотворуваат сланката на животот, сланката на сонцето; а таа сончева благост и изворна светлост на сè што живее на земјата и низ воздухот, доловена е преку нежно жолтеникавите, бордо лежите, влажно розикавите и преливно румените нијанси на цветните розети.

Резот на невидливоста е присутен и во анатомските пресеци на главите од птиците, низ сложените зодници на живните венчички, жилачки... оние движечки бранови што ги движат низ низ бесконечните широчини и над силните, страшни, но за нив страшни висини...

Ричард Ивановиќ



# ПАНДЕ ПЕТРОВСКИ



## СРЦЕ-КУКА НАЈШИРОКА

— Ц Р Т Е Ж И —

Уметничка галерија „Моша Пијаде“  
Битола, 30. VII — 20. VIII 1987

Сите оние одамна подзаборавени, исчезнати, испуштени незабележливи и ретко кога „привлечни“ претстави за обичниот набљудувач: стари порти, закоравени покриви, излижани сидови, распаднати форми, затскриени прозорчиња, напуштени гумна, обраснати во трева и одамна непостоечки дворови — тоа е суштествената инстинктивна љубопитност на ликовниот уметник Панде Петровски, низ тие необични градбени, а разурнати и разнишани рустикални зданиски облици, од запуштени простори и незирнати катчиња на еден свет што толку малку е присутен во амбиентот на постоечкото, познатото, секојдневното... Иако сето тоа е наофат, пред нас и околу погледите!

Цртежот како ликовно средство, што доловува и пренесува визуелни детали од непосредното видување на творецот, внесува најавтентични особености на древните ликовиски од патини, низ чии рабови, површини, сенки и светлости се обликуваат разнообразните предели од дадениот ликовен мотив: со мноштво тонски соодноси помеѓу темните полуосенчаните и осветлените, поизразените и помалку видливите акценти, кои се пластат низ претставите во најразновидни медитативно-сликовни и виџетно-ликовни, цртежни варијации напластени во над педесетте цртежни записи на Панде Петровски, што се работени по многу планински и полски села, во поблиската и подалечната околина на Битола

Општа карактеристика за овие ликовни глетки, инспирирани од исконските простори, без сомнение е бележењето на сите оние детали што во себе поседуваат и носат нешто во себе визуелно љубопитно, единствено, нешто што не може да се заобиколи, барем во ликовниот вид и ликовните видувања на уметникот, а сето тоа се ревалоризира во целосна визуелна трансформација на виденото, уметнички обработено и духовно обликуваното.

Р. Иванишевски\*

# ПЕТРОВСКИ ЦРТЕЖИ



Уметничка галерија - Битола  
6 - 21 МАРТ 1997



Природата со целата нејзина раскошна убавина прејстипавува инспирација за многу уметници. На оваа изложба што го прикажуваат експонатите на ПАНДЕ ПЕТРОВСКИ во кои се најде самиот себеси. Изложбата прејстипавува целина на ликовни креации кои произлегоа од неговата последна пообемна прекупацаја „Срце - кука најширока“. Но, сега веќе ја напушта познатата триаголна форма на еден реален најнатурален амбиент и својата основна идеја ја заснова единствено на чувствата за тој амбиент. Тој создава структури базирани на слободни форми, а што му го овозможуваат техничките изразни можности: цртеж во пишување повлечен со чачкалица. Поаѓајќи од премисата: „со поограничени средства да се добие поснажен израз“ авторот создава карактеристични (иако нови) прејознатливи композициски решенија. Во хоризонтален зголемен ја сместува макробиотичката свера, карактеристичните предели, жубороти на водата... Во поедини дела што го постигнува со суштинливи, нежни премини, додека некаде чувствително преминува во акција на жестот. Низ целокупната редукцираност на формата и композицијата авторот создава мали „сликарски“ решенија површини, целосно исполнети со тоналитетите кои ги оформува пишувајќи со чачкалицата.

Изложбата во целина прејстипавува миг на лирски доживевани чувства од природата пренесени со зборови на лирската аистрација која зборува за сосема нова фаза во ликовното творештво на Панде Петровски.

Лиљана Христиова



**ПАНДЕ**  
**ПЕТРОВСКИ**  
**RETROVSKI**  
**PANDE**

Пејзажот на микрокосмосот - 50 масла, Хотел Епинал 2002 година



**Н**ајновиот циклус слики, работени – масло на платно од ликовниот уметник **Панде Петровски**, се разликува од сите претходни опуси што во изминатите четири децении ги наследил.

Како никогаш досега, уметниковата сликарска инвенција не креирала вакви сликописни и таинствени прикази на фантазиски хоризонти и имагинарни пејзажи... Претставените сликарски остварувања отсликуваат ликовна имажинираност од палетна миражираност.

Тоналитетни сеанси од треперење на волшебствени нијанси, придружени од страствени пиктурални астрахирани мотиви, превезени со хармонијата на питорескноста. Сликарество на тивкост, шепотливост и илузионизмот на самување.

Пејзажи и хоризонти сликани низ мечтаења, насликани во импресијата на уметниковите мистериуми, со емоции кои потекнуваат од копнежот по сликање на ненасликани слики, низ желбата сликата да не биде слика на видот, туку слика на привидот, слика која се создава меѓу интуицијата на уметничката индивидуа.

Раскошна полихромична на складни и ускладени нијанси хармонизирања и тонализирања кои поведуваат кон наведени предели, кон измечтаени глетки, кон слики кои ќе се сретнат само еднаш во ателјето на сликарот – и на изложбата, која е промоција и процесција на сликовни впечатоци што ќе ги почувствува публиката.

Посетителот, гледачот, посветениот да открива и ужива во убавини што во ваков лик и облик нема да ги види надвор од галериската поставка, ќе понесе спомени за тајната на боите и нијансите што ја создаваат претставата за сликата, која доживува преобразби при секоја средба со сликите кон разнобојноста и нијансната преливност, поседуваат моќ да понесуваат разновидни асоцијации... На љубителите на сликарството овде на изложбата им останува и преостанува да се соочат со магијата на сликите, со харизмата на талентот да се слика.

*Ричард Иванисевиќ*

**T**he latest cycle of paintings, painted in oil on canvas, by the artist **Pande Petrovski**, is distinctive from all the previous opuses that he has painted in the past four decades.

Like never before, the artist's painting invention has created such picturesque and mysterious presentations of fantasy horizons and imaginary landscapes... The presented paintings reflect artistic imaginarity from palette rainbowiness.

Tonality seances of magical nuances trembling, accompanied with passionate pictorial abstracted motives, conveyed by the picturesqueness harmony. It's a quiet and whispering art of painting, a truly illusional dreaming.

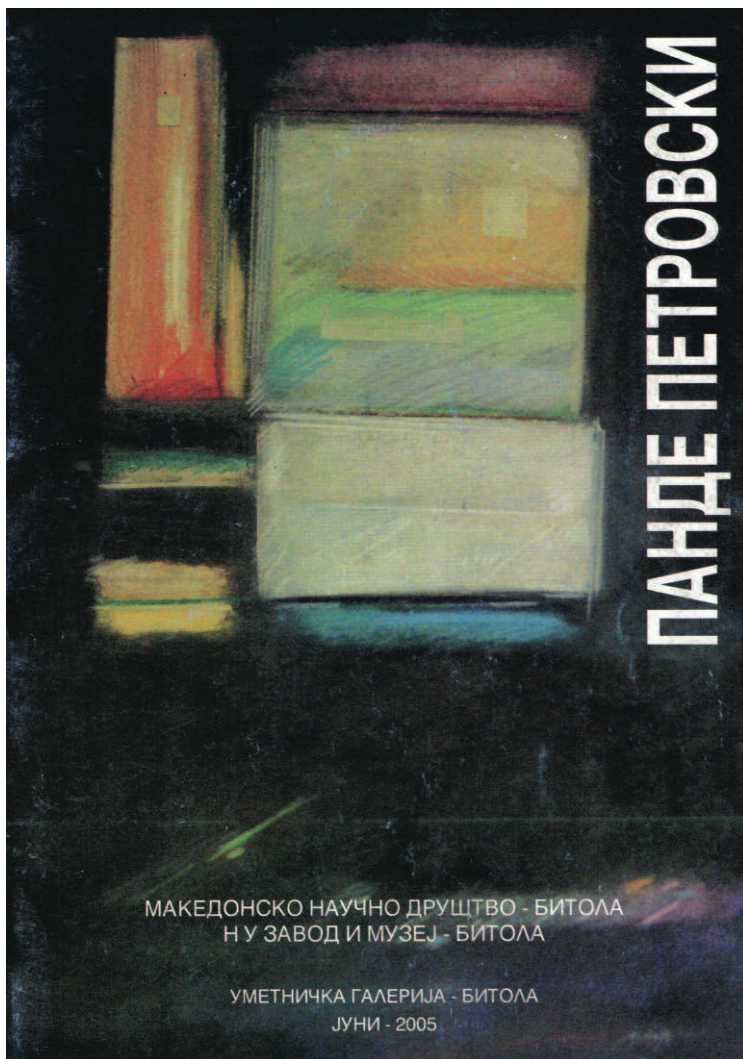
Landscapes and horizons painted through imagination, painted in the impression of the artist's mysteries, with emotions originating from the desire to paint unpainted images, through the wish for the picture not to be one of sight, but one of vision, a picture which creates within the intuition of the artist's individual.

Magnificent polychrome of harmonious and matching nuances, harmonizings and tonalizations that lead to unseen regions, to imaginative views, to images that will meet only once in the painter's studio—and at the exhibition, which is a promotion of artistic impressions to be felt by the public.

The visitor, the viewer, the one devoted to discovering beauty that, in such form and shape, can not be seen outside the gallery display, will take along memories of the colour and nuance secrets that create the representation of the painting, which goes through transformations at each meeting with the paintings whose particularness and nuanced glistening possess a power to invoke various associations. Art lovers are left to face the magic of these paintings and the talent to picture and to paint.

*Richard Ivanishevic*





МАКЕДОНСКО НАУЧНО ДРУШТВО - БИТОЛА  
Н У ЗАВОД И МУЗЕЈ - БИТОЛА

УМЕТНИЧКА ГАЛЕРИЈА - БИТОЛА  
ЈУНИ - 2005

## ПАНДЕ ПЕТРОВСКИ

Апстрактните тенденции преставуваат отворен простор во кој доаѓаат до израз емотивните чувства на авторот.

Во најновиот циклус на дела Панде Петровски покажува интерес кон инспиративни содржини кои ги оформува со нов ликовен ракопис кој се надоврзува на претходниот. Користејќи се со пастелна техника тој создава две тематски, стилско-ликовни целини.

Едната ја сочинуваат експонатите кои одсликуваат извесни "геометризирани" форми во неодреден простор. Контрастните површини овозможуваат интензитет и разиграност на пастелната прашина. Тоа се експонати насликани во еден миг, во кои авторот успеал да внесе дел од својата емотивна драматика.

Другата целина ја сочинуваат апстрактно насликани експонати со асоцијативна смисла, во кои природата нежно сирка низ разлеаните лирски чувства. Низ овие пастели доминантна е хармонијата на топли земјени бои кои ги претопува една во друга, создавајќи мека, зачадена глазура над содржината.

Специфично за овој дел од творештвото на Петровски е тоа што во делата, цртежот (кој беше карактеристичен со интензивна црна контура) е заменет со сликана површина. Карактеристиките на ликовниот ракопис од претходните циклуси во кои беше присутен интензивен, смело компониран и премногу нагласен колорит, сега е заменет со пригушена топлина од колористичка хармонија на смирувачки тоналитети.

Можеби техниката која ја одбрал преставува совршен еквивалент за чувството на авторот кон колоритот, инспирацијата и слободата на изразување.

Лиљана Христова



**ПАНДЕ ПЕТРОВСКИ**  
**СРЦЕ - КУЌА НАЈШИРОКА**  
**ЦРТЕЖИ**

НУ Центар за култура - Септември 2007 година



Мотив од Маловишта

## ЦРТЕЖНИ ВАРИЈАЦИИ

Сите оние одамна подзаборавени, исчез-нати, испустени, незабележливи и ретко кога “привлечни” претстави за обичниот набљудувач: стари порти, закоравени покриви, излижани сидови, распаднати форми, затскриени прозорчиња, напуштени гумна, обраснати во трева и однеодамна непостоечки дворови - тоа е суштествената инстинктивна љубопитност на ликов-ниот уметник Панде Петровски, низ тие необични градбени, а разурнати и разнишани рустикални зданиски облици, од запуштени простори и несирнати катчиња на еден свет што толку малку е присутен во амбиентот на постоечкото, познатото, секојдневното... Иако сето тоа е на дофат, пред нас и околу погледите!

Цртежот како ликовно средство, што доловува и пренесува визуелни детали од непосредното видување на творецот, внесува најавтентични особености на древните ликописи од патина, низ чии рабови, површини, сенки и светлости се обликуваат разнообразните предели од дадениот ликовен мотив: со мноштво тонски соодноси помеѓу темните, полуосенчаните и осветлените, поизразените и помалку видливите акценти, кои се пластат низ претставите во најразновидни медитативно-сликовни и виџетно-ликовни, цртежни варијации напластени во над сто цртежни записи на Панде Петровски, што се работени по многу планински и полски села, во поблиската и подалечната околина на Битола.

Општа карактеристика за овие ликовни глетки, инспирирани од исконските простори, без сомнение е бележењето на сите оние детали што во себе поседуваат и носат нешто во себе визуелно љубопитно, единствено, нешто што не може да се заобиколи, барем во ликовниот вид и ликовните видувања на уметникот, а сето тоа се ревалоризира во целосна визуелна трансформација на виденото, уметнички орабеното и духовно обликуваното.

**Р.Иванишевиќ**

## МЕДИУМОТ НА ЦРТЕЖОТ

Домот е срце на битисувањето на основната општествена клетка - семејството. Духот и сензибилитетот на живеење во едно време и простор се рефлектирани преку специфична архитектура, уметност, која кај Панде Петровски е подредена на сопствената идеја и преведена во индивидуален уметнички дескриптивен јазик, во медиумот на цртежот. Наоѓајќи посебна привлечност кај руралната, селска архитектура - дело на локални мајстори - градители, што е фактички на маргините на заборавот денес, креира дела со очигледност во пораката, поставувајќи го прашањето за замирање на селскиот живот и идила. Ја истражува архитектуралната структура на селската куќа, откривајќи ни визуелно специфични "катчиња", видени од различни ракурси. Тоа е куќа што сеуште "живее" ( чии сопственици се сеуште тука, во дворот, обавувајќи ја својата секојдневна работа...), но акцентот е посебно ставен на куќата што "одумира" - трошна, напуштена, допрена од забот на времето што безусловно ја руинира. Но, не се задржува само на куќата. По своите "мотиви" тој директно трага во руралните подрачја (обиколувајќи преку 40 села) на пошироката Битолска околина и Потпелистерието, Пелагонија, Мариово..., ревно-сно пренесувајќи ги своите "впечатоци" на хартија, оживувајќи го просторот на селото во нова атмосфера на лична топлина, интимност и емоции. Тоа се визуелно - естетски примамливи и ефектни цртежи во доловувањето на одреден селски амбиент: селската куќа во нејзините форми, со оние стари порти и прозорци, чардаци - зад кои се одвивала одредена животна приказна, амбарите и плевните, фурните, дворовите и трлата - што ја симболизираат макотрпната селска работа, селските улици и напуштени бандери без светло - како простор за меѓусебна комуникација, верските собиралишта и храмови, цркви, но и селските, мирни, идилични пејзажи - повторно говорат за животот, но и живеат за себе како документарни фрагменти во магичноста на линијата. Архитектонските детали доловени се со минуциозна прецизност - геометриски волумени дефинирани во ограничена и контролирана длабочина со хоризонтално-вертикално линеарно акцентирање и косини на необичната јукстапозиција, произлезена од кршењето и исчезнувањето на градбениот материјал (во кого едноставно навлегува, било да е камен, плитар или керамида) и во тонски соодноси меѓу темните полуосенчени и светли, поизразити површини.

Но, со подеднакво внимание се претставени и природните детали - тревата, сеното, дрвјата во своите видови... А, мотивот е центриран во средината на цртежот, попримајќи посебен ефект, надополнет и со црно-белата контраст меѓу хартијата и тушот. Изостреното око, вештината на раката и себепронаоѓањето во широката сфера на ликовната дисциплина, користејќи ретка туш техника -, му овозможуваат реализирање на богата продукција на цртежи (преку 100), чиј реалистичен пристап сведочи за подеднаква успешност како и во областа на апстракцијата на неговите слики.

**Гордана Цветановска**



Мотив од Брезово



## ПОЕТСКИТЕ ПРИКАЗНИ НА ПАНДЕ ПЕТРОВСКИ ВО ЦРТЕЖИТЕ ЗА СТАРАТА АРХИТЕКТУРА

Во разновидниот опус на нашиот истакнат сликар Панде Петровски, посебно место завзема старата градска и селска архитектура со својата амбиентална околина. Како што нашиот голем уметник Тоде Ивановски беше пред сè препознатлив со своите цртежи од партизанската епопеја од НОВ, така и Панде Петровски станува познат најповеќе со својата носталгична љубов кон старата градска и селска архитектура. Во тој фах тој се извишува во самиот врв на нашите уметници создавајќи антологиски дела на таа тема.

На тој план Панде е повеќе од обичен регистратор на едно време кое денес постепено исчезнува. Со своите цртежи тој остава не само вредни документи за нашата културна историја, туку со јазикот на талентиран раскажувач ни ја открива и поезијата што восебе ја содржат тие руинирани објекти. Со нему својствена пасионираност во работата, тој понира со пиетет во времето и просторот, за да ни ја раскаже приказната што восебе ја кријат искривените дрвени кровови покриени со турски керамиди, делумно откорнатиот малтер од бондручните зидни платна, потемнетите и исчадени дрвени врати и прозорци...

Со својата приказна тој ги разбудува во нас носталгичните спомени од нашето детство, лично доживевани или прераскажувани од нашите баби и дедовци. Па во нашите мисли повторно ни се враќаат сеќавањата за старите дрвени порти, од кои преку калдрмисаната патека се оди до стариот бунар во дворот, до цветната градина и покриената лозница. А од дворот, сеќавањата водат преку дрвените скали до раскошниот дрвен чардак, од каде се влегува во просториите за престој украсени со вградените плакари - сергени, широките миндери за одмор, тркалезната софра со треножните столчиња околу неа и стариот бакарен мангал.

Сеќавајќи се на тие времиња со сентименталност, повторно го откриваме хуманизмот на старите живеалишта, полни со топлина и интимност, како и патријархалниот живот во семејството. Притоа, се наметнува заклучок дека сепак среќата не е привилегија на богатиот стандард во урбанизираните населби со современи станови, туку дека таа постоела и многу порано во тие скромни живеалишта.

Таа негова приказна искажана со љубов, ни ја открива поезијата во нашето старо градителско наследство, која тој сликарски ја раскажува сонему својствен јазик, со редуцирани но сигурни и смели сликарски потези полни со голем уметнички набој. Панде Петровски своите цртежи ги создава во совршена рамнотежа на засенчените објекти и белините на сликарската хартија кои и самите стануваат составен дел на композицијата. Со нему својствен сензибилитет тој умее да ги истакне драматичните форми во цртежот на старата градска архитектура, но и смирената пасторална идила на селскиот пејсаж.

Неговите цртежи на таа тема еден ден, кога таквите објекти нема повеќе да постојат, ќе станат антологиски бисери во нашето сликарство и дел од нашата историја.

**Дипл. Инг. Арх. Димитар Димитровски**



Мотив од Драгош

Панде Петровски како ликовен уметник е ЛИЧНОСТ во сферата на ликовната уметност, што ќе рече дека тој како автор на уметнички дела има своја физиономија по која е препознатлив.

Сеедно во кој жанр се појавува и која ликовна техника применува, покрај авторовиот потпис, во своите дела тој го втиснува и својот личен печат како верификација на неговата автен-тичност.

### **Владимир Костов**

Цртачката приказна врзана за старата македонска архитектура на Панде Петровски има посебна интонација во неговата ликовна работа. Најкусо речено, тоа не е работа туку е страст. Ако има додаток на страста, тоа може да биде само - тоа е неговата највисока слобода.

Панде знае дека првата негова каписла во оваа насока можеа да бидат заколнатиот цртач Љуба Ивановиќ и уште по вљубениот прилепски фактист Ѓорѓи Ачевски - Аче. Но она што Панде во цртеж го прави на темата на старата македонска архитектура има и нова музика и нова цртачка синтакса. Цртежите на Панде се голи, речиси аскетски, муницијата и белата основа кај него имаат иста, подеднакво распореден стил. Низ таква економија на цртачката интервенција и просторот на подлогата, Панде стасува до една апстрактна структура, до зближување на цртачкиот ритам и на архитектурата. Убавата последица на сето тоа е што светлината на листот владее со полното, но истовремено и со неправедно нареченото празно.

### **Глигор Чемерски**

Сликар, уметник и писател кој е познат на македонската јавност со творештвото кое ги надминува рамките на нашата држава. Скромен човек со голема душа, а неговото сликарство блика со многу емоции, енергија и пораки. Неговите изложби се чудесни мечтаења и импресии, а уметничката сцена на Панде Петровски е македонскиот предел и македонската душа.

Чудесен човек и творец кој ја користи традицијата и преку неговите творби ја согледува новата перспектива која ни ја подарува.

### **Прим. Д-р сц. Димитар Котевски**

Ако се зборува за ликовната уметност во Битола во последните неколку децении, не може да се заобиколи (сакал некој или не сакал) името на Панде Петровски.

Еден од битните аспекти на дејноста на овој уметник е токму битката против заборавот прикажана преку оваа така наречена мапа на стари куќи од битолската околина, куќи кои се нераскинлив дел од нашето блиско минато, нашата историја, култура, традиција и корени.

Петровски не страда од никакви комплекси, а особено не од тоа дека сликарот ја создава убавината. Пример за тоа се и самите цртежи каде позади видливиот изглед на самите безживотни куќи демне таинствен живот и тие изгледаат толку прекрасно под потезот изведен со туш и чечкалица, на самиот автор.

Тој дава белег кој што остава траги на денешните, а уште поважно утрешните дни за кон-кретни случки, настани, градби и локации.

Мене лично ми е мило што има вакви ликовни творци како П. Петровски кои со своите дела не дозволуваат задоцнетите постмодернис-тички на уметност да ја узурпираат денешната македонска уметничка сцена. Тој, имено, со класичен израз (цртежи, експресионизам и фигуративно сликање) кој последните десет па и повеќе години крајно тешко се изразува и конзумира, ја одржува душата на сликарството со своите дела, а продолжувајќи ги и македонските уметнички традиции.

Во секој случај оваа мапа има два многу важни моменти: Првиот, како битен документ за овие куќи за идните генерации и вториот - начинот на кој се направени самите цртежи, со еден уникатен стил и безгрешна прецизност.

**Драги Филевски**  
**Директор на Меѓународната ликовна колонија**  
**“Де Ниро” - Битола**

Човекот во времето минато остава белег во просторот, потоа времето го брише белегот од просторот. Човекот е тој што може да го сопре од заборав створеното. Еден од нив е човек, уметник, писател и општественик, вљубеник во својата околина. Тој е Панде Петровски, кој со своите цртежи ги овековечи стотина објекти од старата селска архитектура. Овие цртежи создавани со посебна техника, имаат големо значење не само за Битола, туку пошироко дури и за целата македонска архитектура и сликарство.

**Антонијо Димитровски**  
**Адвокат**



## СЛИКАРОТ И МИНЛИВОСТА

На Панде Петровски, за она  
некогаш што бевме и за она сега што  
сме.

Како на вратата некое резе  
боли и крчка минливоста.  
Вие таа, урвалка стара гризе.

Времето на скршен колк  
уште само во сликата  
трае и пие горчлив молк.

Сликару, повјасај со раката твоја,  
наразено глетката грдо умира.  
Во неа дамна носталгија моја.

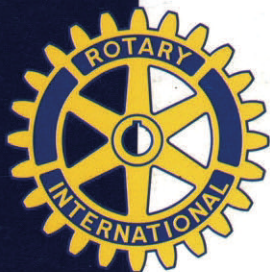
Утре може да биде и доцна.  
Мигот нејзин фати го сега...  
Скришно старото во мене олцка.

**Радован П. Цветковски**

## Мостовите на Панде Петровски

Слегува Господ  
Кога што сака  
Си игра си слика  
Со мојата рака.  
Шета по платната  
И го внесува  
Мојот живот  
Мојата татковина  
И светов  
Каков што го сакам  
Без рамки  
Совршен и хармоничен.  
Слегува Господ дење и ноќе  
И со мојата рака  
Ми ја внесува иднината  
Со мисли и бои  
Повторно ме создава  
Каков што сакам да бидам  
Утре  
Изложен на галериските Мостови  
За да се восхитуваат  
Љубопитните богови и луѓе.

**Кире Неделковски**



**ROTARY CLUB  
BITOLA**

**ПАНДЕ  
ПЕТРОВСКИ**  
**ИЗЛОЖБА**  
**50 ГОДИНИ**  
**ТВОРЕШТВО**

ЛИКОВЕН САЛОН  
МАГАЗА БИТОЛА  
ДЕКЕМВРИ 2008



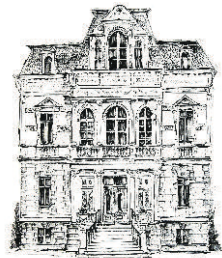
**РОТАРИ КЛУБ БИТОЛА** има чест и задоволство да ви ја претстави ретроспективната изложба на нашиот еминентен ликовен уметник Панде Петровски по повод 50 годишнината од неговото богато творештво.

Господинот Панде Петровски со оваа продажна изложба го дава својот хуман придонес во добротворната акција на нашиот Клуб со кој се помага на Неонатолошкото одделение при Клиничката болница во Битола. Дел од приходите остварени од изложбата ќе бидат наменети за набавка на мобилен инкубатор за доенчиња-апарат од интерес за здравствената заштита на новородените од целиот регион.

Љубителите на ликовната уметност ќе можат да се запознаат со над педесеттина експонати: цртежи со мотиви од битолската урбана и рурална средина, постели, дела од циклусот "Пејзажот на микрокосмосот" и одбрани дела во мал формат.



ПАНДЕ  
ПЕТРОВСКИ



СТАРОГРАДСКА  
БИТОЛСКА  
АРХИТЕКТУРА



ЦРТЕЖИ

Во разновидниот опус на нашиот истакнат сликар Панде Петровски, посебно место завзема старата битолска архитектура.

На тој план Панде е повеќе од обичен регистратор на едно време кое денес постепено исчезнува. Со своите цртежи тој остава не само вредни документи за нашата културна историја, туку со јазикот на талентиран раскажувач ни ја открива и поезијата што во себе ја содржат тие архитектонски објекти. Со нему својствена пасионираност во работата, тој понира со пиетет во времето и просторот, за да ни ја раскаже приказната што во себе ја кријат спомнатите објекти.

Со својата приказна тој истовремено ги разбудува во нас носталгичните спомени од нашето детство, лично доживевани или прераскажувани од нашите баби и дедовци.

Таа негова приказна искажана со љубов, ни ја открива поезијата во нашето старо градителско наследство, која тој ликовно ја раскажува со нему својствен јазик, со редуцирани но сигурни и смели линеарни потези полни со голем уметнички набој. Панде Петровски своите цртежи ги создава во совршена рамнотежа на засенчените објекти и белините на сликарската хартија кои и самите стануваат составен дел на композицијата. Со нему својствен сензибилитет тој умее да ги истакне драматичните форми во цртежот на староградската битолска архитектура.

Неговите цртежи на ова тема еден ден, кога таквите објекти нема повеќе да постојат, ќе станат антологиски бисери во нашата ликовна уметност и дел од нашата историја.

**Дипл. Инг. Арх. Димитар Димитровски**





**ПАНДЕ ПЕТРОВСКИ**

**ХЕРАКЛЕЈСКИ ИМПРЕСИИ**

1-10.VIII.2010

МАГАЗА - БИТОЛА

Богатото сликарско искуство на ликовниот уметник Панде Петровски, во најновиот циклус од четириесетина дела насликани во техниката масло на платно - “ Хераклејски импресии ”, како уште еднаш да ги потврди неговите сликарски реминисценции на лирска контемплација кои ја откриваат и овековечуваат светлината и сјајот на она што било и она што останало од античкиот град Хераклеја Линкестис. Ликовниот талент и раскошната палета на Петровски, во овие дела како да дојдоа до полн расцутути најдоа највисок израз во неговата плеада слики на тема пејзаж.

Во сите слики се назира филозофската задлабоченост на авторот, аналитичката и синтетичка рамнотежа на реалното и иреалното, на она што постои како артефакт и сликарската фантазија, како и според колористичката хармонизација така и според студиозното промислување на композициската целина но и на поединечните целини во самата слика ако се набљудуваат само делови од истата. Од нив блика еден тивок, но длабок изблик на емоциите историското минато да се одлепи од заборавот, незаборавно, но сега на платно, да прозборат паметниците, мермерот, исклесаните букви на тој мермер, да прозборат елените и рајските птици од мозаикот ... Во античката цивилизација и култура се бара есенцијалното на универзумот, духот на совршенството, сакајќи, притоа, на платно да ја прикаже спиритуалната магичност, на Хераклеја, на овој мотив многу присутен, а истовремено и многу отсутен во делата на современите ликовни творци.

Овие слики на Панде Петровски полни се со интимност, спокој, благост, со чуден спој на светлината и сенките со нивниот колорит кој го сугерираат флуидот на сончевиот но и на месечевиот одсјај од минатото, слики кои побудуваат носталгични чувства на вечното *panta rei*.

Слики со автентичен порив исполнети со лирска имагинација и сензибилитет, слики кои ќе останат како препознатлив дел од творештвото на овој битолски ликовен креативец и неговиот комплетен ликовен израз.

**Панде Манојлов**

Нераскинливата врска на нашево време со дел од стремежите и на нашите претци, овде , на овој свет, кај нас, се протега во недоглед допирајќи се најмногу во остварувањата.

А сеќавањето за животот на умрените во вековниот хаос , од колено на колено, кон непредвидливата иднина е неизмерливо подолго од животот на кој и да било поединец.

Затоа пак останува човекот и неговото творештво. Во таа насока на смртта на животот на древниот град Хераклеја, мошне близок и е воскресот преку четката на нашиот сограѓанин Панде Петровски. Како судбински чин симнувајќи епидермен напласт по напласт од делови на Хераклеја понесени сме од магиската и ликовна имагинација на уметникот да го оживува епот на антиката. Сета моќ е во упрноста да се живее во допирот со мислата и сетилата, со каменот , глината, бојата, мозаикот ,или со еден збор во допирот со антиката. Ова богатство кое припаѓа на тогашниот современик преку делата на Панде Петровски му припаѓа и на утрешниот. Денес и во иднина , каква и да е иднина овие дела ќе останат патници низ милениумите, со отворена зеницата во прстенот на љубопитноста, за делата и духот на одминатото .

Затоа може да се каже дека изложбата на ликовниот уметник Панде Петровски насловена Хераклејски импресии ( најнов циклус четириесеттина дела насликани во техника масло на платно) во слободно толкување на зборот е вид на музеј. Музеј во кој се чува хераклејското наследство, кој ќе држи и одржува векови, и се разбира поважно од се е авторовата желба кон приклучување на патот на вечната ,македонска борба да се остане и опстане.

Почитуван уметниче Од срце Ви благодариме за овие вечни дела , многу ретки и туѓи на современите ликовни творци.

**Аница Ѓоргиевска**  
**Советник за истражување**  
**Во Хераклеа**



Најновиот циклус "Хераклејски импресии" од четириесетина ликовни дела на ликовниот уметник Панде Петровски, уште еднаш ја потврди сликарската реминисценција на лирската контемплација кои ја откриваат и овековечуваат светлината и сјајот на она што било и што останало од античкиот град Хераклеја Линкестис. Во неговите слики се насира филозофската длабочина на авторот, кој преку аналитичка и синтетичка рамнотежа на реалното и иреалното, на она, како артефакт и сликарската фантазија, преку колористичката хармонизација, создаде едно студиозно промислување на целината како сликарска композиција.

Се знае дека античката цивилизација и култура го бара есенцијалното на универзумот и духот на совршенството, а Панде Петровски тоа го прави, на многу чист начин, со прикажување на духовната магичност на Хераклеја.

Можеби и затоа неговите слики се полни со интимност, мир, благост, со композициски спој на светлината и сенките и нивниот колорит предодреден од флуидот на сончевиот и месечевиот сјај.

Четириесетината платна, всушност, претставуваат еден автентичен порив, кој е исполнет со лирска имагинација и сензибилитет. Тие, секако, ќе останат препознатлив дел во творештвото на нашиот Петровски.

**Гордана Гравчева-Ивановска**

за Панде Петровски

Почитувани љубители на уметноста, Дами и Господа

Бидејќи колегата Панде Петровски доаѓа од Битола и веројатно неговата ликовна лична карта не Ви е доволно позната, па ќе се обидам на кратко да го претставам пред скопската ликовна публика. ....

Каде ја наоѓате инспирацијата ? Тоа е многу често прашање што на нас авторите ни го поставуваат новинарите ,а и други посетители на изложбите.

Во помлади години кога секој автор си го бара својот идентитет ова прашање го сваќа многу сериозно и се труди да најди некој оригинален збор за неговиот извор на инспирацијата. Се труди тоа да го кажи во интелектуално-филозофски манир па макар и самиот тој да не знае што саќа да кажи.

Но со многуте години поминати пред штафелајот и размислувањата на оваа тема се менуваат .

Сега кога ќе го слушнам зборот инспирација веднаш пред очи ми доаѓа сликата на Ван Гог каде се феноменално насликани еден пар стари кондури.

Значи тој Ван Гог не барал инспирација бидејќи таа била околу него ,тој живеел во и со таа инспирација. За него не било битно што слика туку како ќе го наслика.

Вечерва пред вашите очи гледате слики од еден автор за кој не треба да го прашате од каде му е инспирацијата . Тој автор Панде Петровски јасно кажува преку изложените експонати дека инспирацијата му е од Хераклеја Линкестис, и тој не прави никаква фама околу неговата инспирација.

Панде на ови свои слики грижливо избира фрагменти од овај богат локалитет за да создаде нови слики кои не се фактографски или документаристички пренесени од оригиналите , туку тој низ својата ликовна оптика му дава нова душа, Но тој при тоа не ги деформира или карикира предметите за да покажи некоја своја оригинална интерпретација.

Овие слики кој претежно се фрагменти одвоени од целината, продолжуваат да живеат како самостални дела во една друга светлина или можеби во една друга димензија создадена во имагинацијата на авторот.

На сликите секако ќе можат да забележите дека авторот ја задржува автентичната препознатливост со објектите со тоа што му дава своја топлина и свој ликовен ракопис.

Сликите на Панде Петровски инспиративно се позајмени од минатото за да можат со нова енергија, светлина и нова душа да патуваат во иднината.

акад. В. Ташковски



Кон изложбата на Панде Петровски “ХЕРАКЛЕЈСКИ ИМПРЕСИИ”  
во домот на културата Кочо Рацин - Скопје, галерија Ко-Ра, голем салон  
( извадок од поголем текст )

Поголемиот дел од творештвото на Панде Петровски е инспириран непосредно, од неодоимливата убавина на македонскиот крајолик, кој оставил трага во голем број пејзажи кои изненадуваат и пленат со суптилоност и лазурност во третманот и изразот, со гестот со кои ги вообличува пределот и атмосферата со хармонизирани тонови создавајќи повеќе лирски расположенија. Покрај пејзажот подолг период егзистира и неговата посветеност кон опусот кој е непосредно инспириран од импресивната културна ризница на Македонија. Особено непосредниот допир со материјалното и духовното културно наследство од многуслојната повеќецивилизациона стратиграфија оставиле трага во последниот циклус посветен на неодоимливоста на раскошната убавина на автентичното доживување на археолошкиот локалитет Хераклеја Линкестис во непосредна близина на Битола. Во овој избор од триесет и три ликовни дела работени во техника масло на платно евидентна е, не само неговата непосредна инспирација, која го надминува првичното, импулсивно потекнато од мигот на импресија, туку воедно и богатството и запазената ведрина на чудесната хармонија на колоритниот игросказ ги премостија вековите, оставајќи тивка, кротка, ненаметлива, а сепак и сугестивна трага во делата - на платната на нашиот современик Панде Петровски - во обидот да се долови моќта и снагата на импресивната доживелица и неисцрпниот инспиранс. Неговата долгогодишна предана посветеност и целосна соживеаност со говорот на каменот, мозаиците, арките, палатите, колонадите, впиена е длабоко во порите на молкот од кој провева суптилно и кротко оркестрирана палета напоена со изненадувачки животен колорит, со обилство свежина и чудесна хармонија помеѓу валерите на животот и пигментите на вечниот молк. Тој создава вибрантна, лазурна и транспарентна атмосфера која трепери вообличувајќи го сиот сјај на пределот кој блеска под сонцето, кој истовремено се претвора во говор, некогаш тивок, но силен, незапирлив, моќен и недостижен, со снагата на автентичноста, која плени и опчинува - оживувајќи ни ги мигновено времињата изминати, со сите звуци на живописното, вообличувајќи и доловувајќи ни ги едновремено и просторот и времето, пресоздавајќи ги сите визии и визури, во една импозантна, нестварна и недовојбено вечна - која впивала од почвата, од вековите изминати, од сонцето и, од здивот на ветровите, од блесокот на молњите, од црцорењето на птиците, од свежината на шумите, на моликите на Пелистер, кои вишно се извишуваат и со сиот блесок ги опиваат и овенчуваат контурите на кенелурите на не само едно

време туку на една генеза на постоење и опстојување кое е длабоко и неизбришиво, силно и моќно впиено во секој фрагмент кој не поведува низ портите на Филип и аргеадите, ни ги осветлува сводовите, не внесува во игросказот на мозаиците, го побудува допирот на патината на архаичното и вечното - впиено во секој камен одделно, додека сета таа симфонија на недостижна убавина одсвонува од секој агол, од капителите, статуите на божествата, предочувајќи ни ги снагата и моќта на императорите, гладијаторите, овенчувани, обезглавени, славени, воспејувани, заборавани и повторно воспсени во говорот на ововременото, во поривот на уметникот и потребата да се запази, забележи, да се говори, опејува и понатаму го пренесува гласот кој допира и одсвонува, пресоздавајќи го ехото и доловувајќи ни ја сета таа полифонија која допира од порите на секој камен, впиена и врежана, во постаментите, во седалата на амфитеатарот, во кој громогласно сеуште ечат џагорот и вревата, извиците на победените и победниците. Додека виорот на вековите ги дополнуваат ветровите кои се надвиваат над пределот, оставајќи не на миг неми, помеѓу харфите, лирите и цитрите на незаборавот кои навираат во шумолењето на молкот во допирот со вечноста.

Скопје, 06.11.2012

**Вилоета Калиќ**

дипл. ист. на уметноста со археологија

Битола  
'12  
Биџ  
Фест

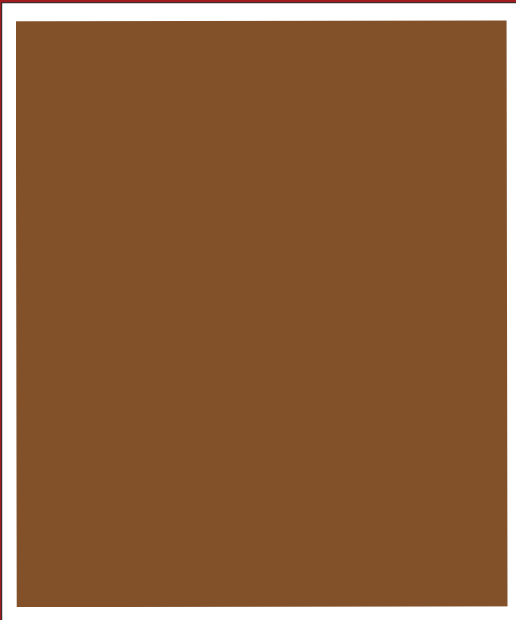


**ПАНДЕ ПЕТРОВСКИ**  
**СЛИКИ - МАЛ ФОРМАТ**

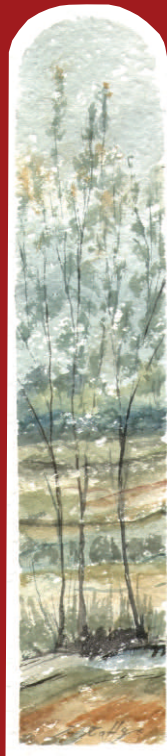
12-24.VII 2012  
МАГАЗА - БИТОЛА







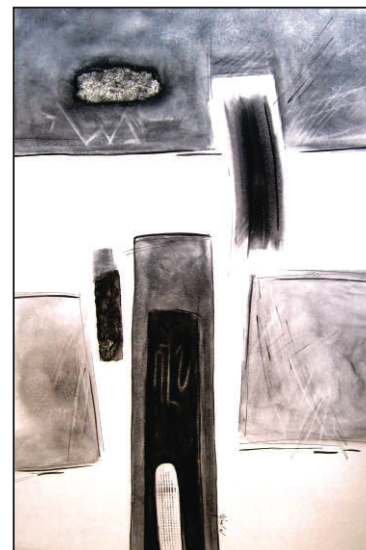
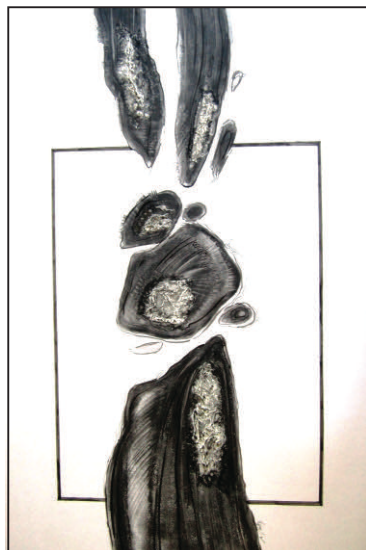
ИЗЛОЖБАТА Е ДЕЛ ОД ПРОГРАМАТА НА БИТ ФЕСТ 2014



# ПАНДЕ ПЕТРОВСКИ

ИЗЛОЖБА  
55 ГОДИНИ  
ТВОРЕШТВО

ЛИКОВЕН САЛОН  
МАГАЗА БИТОЛА  
АВГУСТ 2014







**ПАНДЕ ПЕТРОВСКИ**

*метаморфози*

Ликовното творештво на Панде Петровски, се движи константно, се движи убедливо, без прекин, дисциплинирано, во постојано истражување и изнаоѓање не само на нови средства за субјективно истражување, туку и во изградувањето на еден цврст, хомоген и компактен визуелен и мисловен систем: убедлив и впечатлив во своите безбројни понирања.

Неговата почит е исклучително внимателна кон третирањето на линијата.

Со љубов и посветеност, често, со еден спонтан и крајно концентриран гест неа ја доведува до една потполна исхармонизираност со емотивниот и рефлексивниот негов творечки универзалиум. Долгогодишното, повеќедецениското, посветено творечко неуморно негово патување, го изградува со систематичност, трпение и смирена чувствителност многу блиска до одреден ликовен филозофски систем.

Најновиот негов циклус - *Метаморфози*, не само што е повеќе од циклус, туку е и своевиден автохтон, обемен опус, дневничко и упорно запишувачко со специфичен ликовен јазик : зрел, изграден и сериозно обликуван и духовно преобразуван во потполна ликовна посветеност.

Тоа е своевидно виртуозно воспевање на елементарната линија, која најчесто е вистинската, елементарната, суштинската и најдлабоката азбука во сликарството.

Циклусот „*Метаморфози*“ е творечки резултат на потполно изградена комплетна ликовна зрелост, со линиски бравури кои не се во функција само за изразот на творечкото – цртачкото сугестивно изразување туку пред се се сериозен и исклучително важен мисловен, симболичен и асоцијативен јазик во изградувањето пред се на една неповторлива и мошне значајна поетско мисловна композиција.

Таа композиција ги следи неговите зрели, синтетизирани, лаконски изразувања, но и ги следи неговите изградени, современи и мошне иновативни композициски структури кои создаваат одреден ликовен свет чии аналогии се во своевидна паралела со актуелните цртачко – графички достигнувања, проблесоци, карактеристични за современото светско графичко творештво.

Циклусот на *Метаморфози* е ново поглавје во творештвото на Панде Петровски, поглавје со кое сигурно си обезбедува значајно место во цртачкото – графичкото – ликовно творештво, со што сериозно ќе го збогатати фондот наречен феномен на битолското сликарство (имајќи ги во пред вид постарите генерации на творци) кој одамна ги надминал, мошне далеку локалните димензии.

Владо Горески

# ГРУПНИ ИЗЛОЖБИ

# 1996-2002

ДРУШТВО НА ЛИКОВНИ УМЕТНИЦИ БИТОЛА



ГРЕБЕН, масло на платно 40x40



# НОЕМВРИСКА ИЗЛОЖБА НА ЛИКОВНИТЕ УМЕТНИЦИ ОД БИТОЛА

2005



Мотив од Црнобуки

ДРУШТВО НА ЛИКОВНИ УМТНИЦИ НА МАКЕДОНИЈА



ДЛУМ 2006





ГОДИШНА ИЗЛОЖБА НА ДРУШТВОТО НА ЛИКОВНИ УМЕТНИЦИ - БИТОЛА  
МУЗЕЈ НА ГРАД СКОПЈЕ - ЗАВОД И МУЗЕЈ БИТОЛА

ГОДИНИ  
35 years  
2008





ДЛУМ Скопје 2008

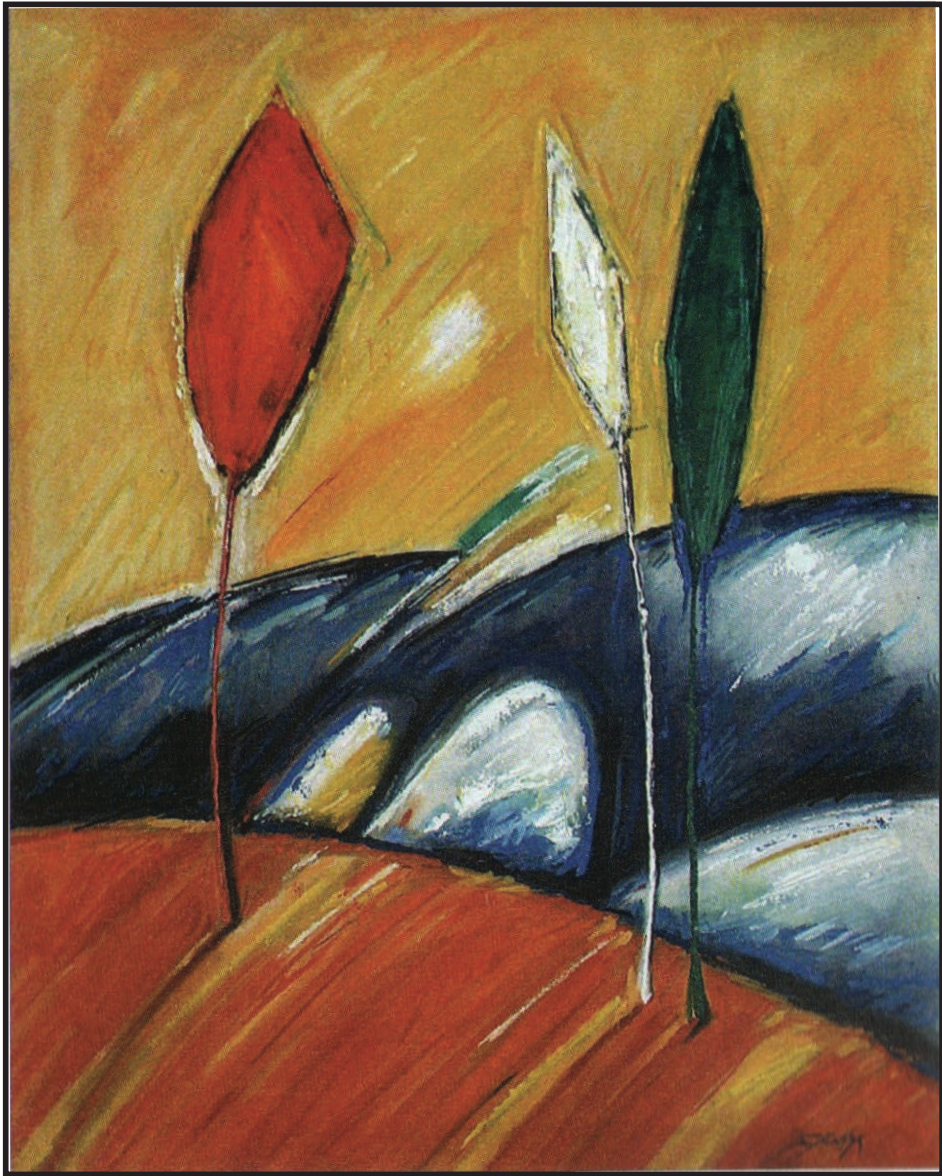


“Процес без крај”ј масло на платно, 90x20



**ДЛУМ**  
**ПЕЈЗАЖ**  
**2008**

Дом на АРМ – Скопје  
декември









Масло на платно 80x65

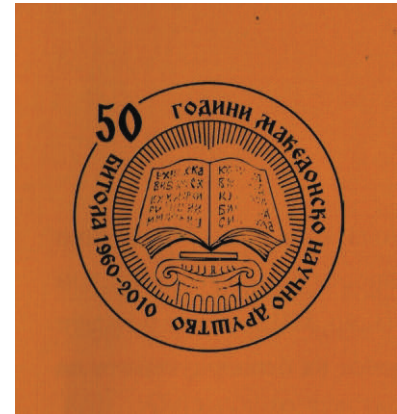




НЕМИРНО СИНО, Акрил на платно , 71x60



Микрокосмос-1  
масло на платно 45x55, 2008



МАКЕДОНСКО  
НАУЧНО  
ДРУШТВО  
БИТОЛА

2-10.XI.2010 НУ ЦЕНТАР ЗА КУЛТУРА БИТОЛА

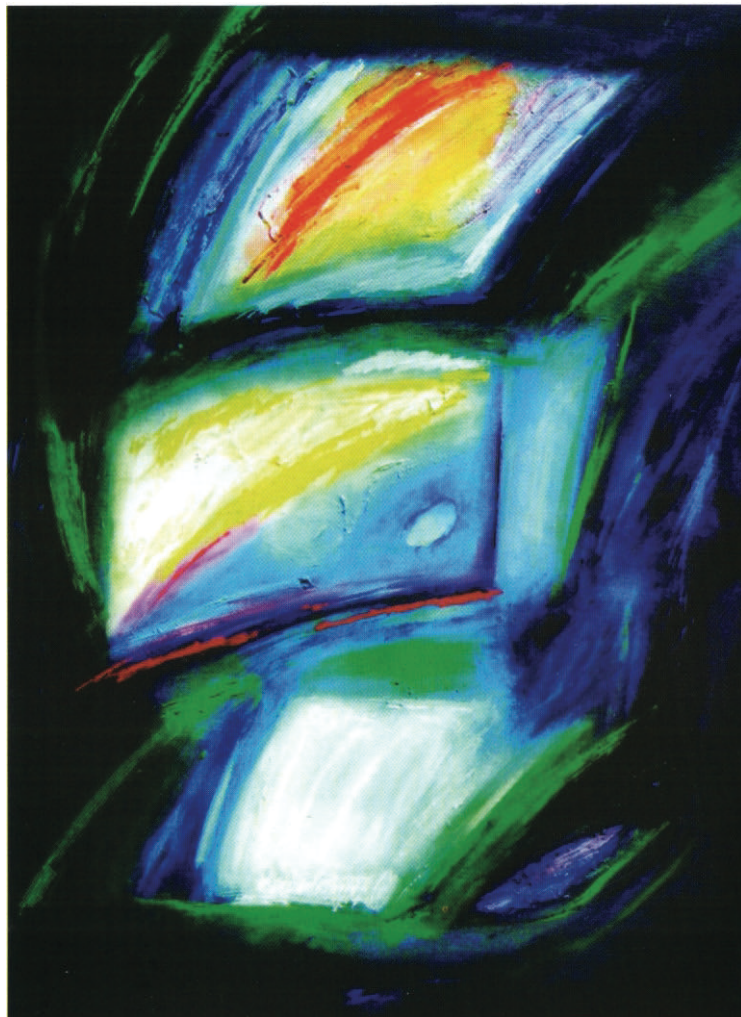
2012 ДЛУБ ГОДИШНА ИЗЛОЖБА



Без наслов, 33x26, комбинирана техника, 2012



4-14 НОЕМВРИ 2012  
ГАЛЕРИЈА МАГАЗА БИТОЛА



Без наслов, 50x40, масло на платно, 2012

ГОДИШНА ИЗЛОЖБА ДЛУБ 2015



Композиција II 2014, 80x65 акрил на платно



ГОДИШНА ИЗЛОЖБА НА ДЛУБ 2017

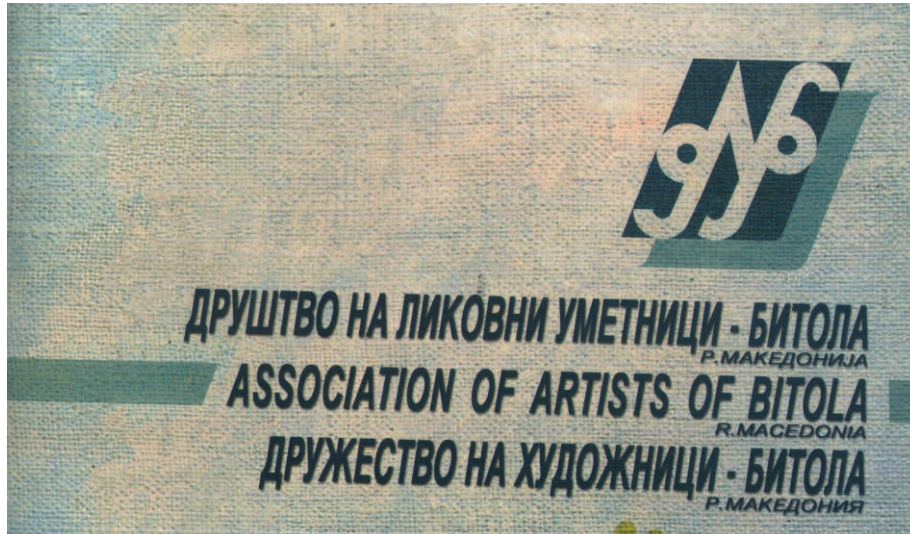


“Пејзаж”, 22x28 акварел

ГАЛЕРИЈА НА СОВРЕМЕНА УМЕТНОСТ  
НУ ЗАВОД И МУЗЕЈ БИТОЛА



Квадратна хармонија, масло на платно

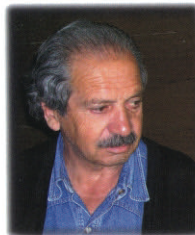


# ЛИКОВНИ КОЛОНИИ





ХОМОЉЕАРТ  
Жагубица 2006



*Pande Petrovski*  
*Makedonija*







ЛИКОВНА КОЛОНИЈА  
"ДЕ НИРО - БИТОЛА 2005"

ЛИКОВНА КОЛОНИЈА  
DE NIRO  
BITOLA



Потпелистерски пејзаж - масло на платно (80x65)



**Панде Петровски**  
роден 1939 година  
адреса: "Илинденска" 7  
7000 Битола  
тел. 047/225-715; 070/942-732

III МЕЃУНАРОДНА ЛИКОВНА КОЛОНИЈА  
ДЕ НИРО - БИТОЛА



 **deniro**  
БИТОЛА 2007





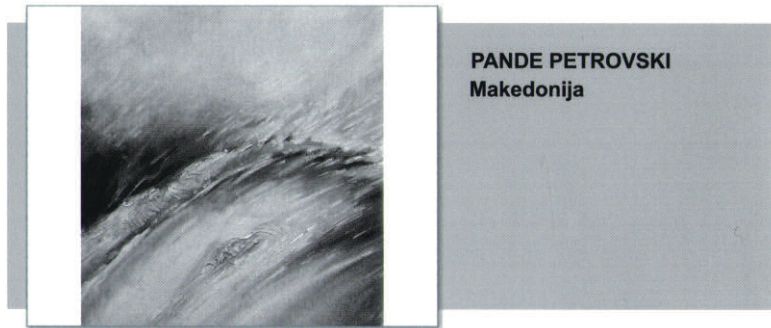
Панде Петровски

6

BULJARICA ART

13. SAZIV  
LIKOVNE  
KOLONIJE  
BULJARICA  
2009

Galerija "Marko K. Gregovič" Petrovac  
15 - 25. septembar

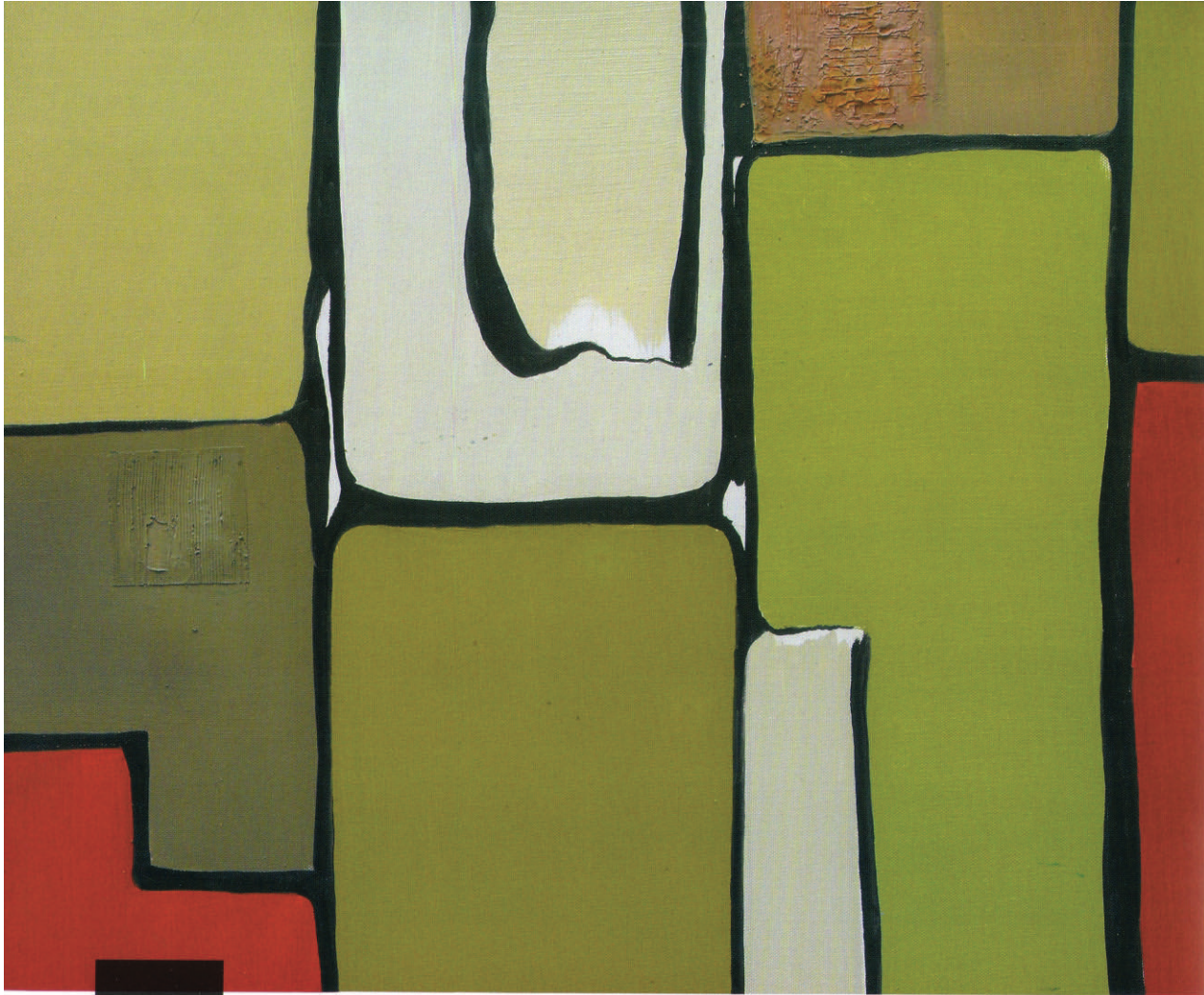


Меѓународна ликовна колонија Де Ниро / International art colony De Niro



Битола 2010 / Bitola 2010





2

Панде Петровски / акрил на платно 100x80  
Pande Petrovski / acryl on canvas 100x80

# ДРЕН 2014

интернационална сликарска колонија  
ну центар за култура „марко цепенков“



Панде Петровски е роден во Битола. Член е на друштвото на ликовни уметници на Македонија - ДЛУМ исто така и на друштвото на ликовни уметници од Битола ДЛУБ. Започнувајќи од 1959 година па до сега има реализирано 30 самостојни изложби во Македонија, Србија, Шведска и Австралија. Во досегашното 50 годишно творештво има учествувано на стотина групни изложби во земјава и во странство. Автор е на неколку книги со афоризми и хуморески, а соработувал со повеќе весници и списанија. Добитник е на повеќе награди за сликарство меѓу кои Мајската награда на ДЛУБ, наградата на 4ти ноември на град Битола.



Дрен 2014





Municipality of  
**Almopia**

History & Nature  
Live Together



[www.lhilna.eu](http://www.lhilna.eu)



EUROPEAN UNION

**Petrovski Pande  
Bridge in Aloro  
Γέφυρα στο Άλωρο**



Велушина 1986 година



Прва колонија Де Ниро 2005 год. - с. Нижо поле





Буљарица Арт 2009 год - Петровац Црна Гора



Корча - Албанија 2008 година



IV Колонија Де Ниро - 2008 манастир Св. Георгија - Курбиново



VI Колонија Хомолџеарт - Жагубица 2011 година





с. Дукас - Корча Албанија 2007 година

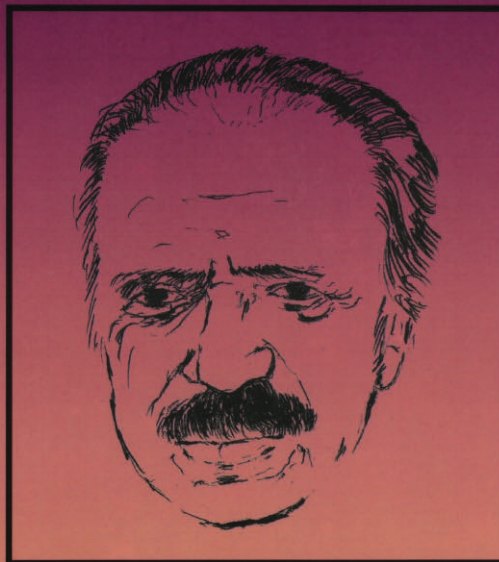
ДИПЛОМИ  
ОДГЛАСИ  
ДОКУМЕНТИ





Мирослав Масин : Чичко Панде, цртеж 2019

РАДОВАН П. ЦВЕТКОВСКИ



**ОД АКТИВАТА НА  
ПАНДЕ ПЕТРОВСКИ**



## Извадоци од стр. 18, 22, 23, 25, и прилози од стр. 94, 95, 96, 99, 100 и 101

...Факт е дека Петровски држи изнијансирано реноме и по обем и по квалитет. Тоа го покажуваат и критичките осврти за неговото сликарско дело. Во тој нагорен о`д од изложба до изложба се чувствува квалитет што го апсорбирал преку сопственото искуство, но и преку искуството на други ликовни мајстори. Низ неговите слики ги откриваме мотивите и тематската поставка врзана за пејзажот, цртежот и традицијата, македонската народна орнаментика и вез со она опстојување на човекот низ векови, па формата и просторот, космосот, но секогаш низ композиција во поставка со авторовата идеја. Ако сета изнијансираност почнува од идејата и темата, преку композицијата и бојата што се провлекува во начинот на обработката и доработката на сликата, мислиме на сликањето, изразот е квалитетот. Значи, Петровски од слика до слика, дури и на иста тема, е различен, што може да се поврзе со инспирацијата, и неговата вознемиреност, секогаш прониклив, трагач по оригиналноста што ја одразува не само бојата и нејзиниот тон, туку и формата и просторот зафатени на сликарското платно како уникатна поставка. Затоа неговата слика диши со топлина и со внесена возбуда и вознемиреност.

...кога е во прашање формата и просторот, Лиљана Христова за пастелите од 2005 забележува дека Петровски „создава две тематски стилско–ликовни целини“, поврзувајќи ги со „геометризирани“ форми во неодреден простор“ за да нагласи дека „специфично за овој дел од творештвото на Петровски е тоа што во делата, цртежот (кој беше карактеристичен со интензивна црна контура) е заменет со сликана површина. Карактеристиките на ликовниот ракопис од претходните циклуси во кои беше присутен интензивен, смело компониран и премногу нагласен колорит, сега е заменет со пригушена топлина од колористичка хармонија на смирувачки тоналитети. Можеби техниката која ја одбрал претставува совршен еквивалент за чувството на авторот кон колоритот, инспирацијата и слободата на изразување“. За пејзажите на микрокосмосот Ричард Иванишевиќ е

повозвишен и покатегоричен во позитивната нагласеност од што се гледа не само неговата воодушевеност, туку и сигурноста во оценката: „Посетителот, гледачот, посветениот да открива и ужива во убавини што во ваков лик и облик нема да ги види надвор од галериската поставка, ќе понесе спомени за тајната на боите и нијансите што ја создаваат претставата за сликата, која доживува преобразби при секоја средба со сликите кои разнобојноста и нијансната преливност, поседуваат моќ да понесуваат разновидни асоцијации... На љубителите на сликарството овде на изложбата им останува и преостанува да се соочат со магијата на сликите, со харизмата на талентот да се слика“.

...Многу често месечината, тревата, синилото, каменот и сушата добиваат смисла на симболи кои ни сугерираат мисли за убавината на пределот и за минливоста на која сме неминовно изложени“. Поетскиот израз сликарот го заменува со бојата и формата и како него и тој постигнува лиричност. Таа лиричност во сликарските платна на Панде Петровски е многу воочлива.



Награди,  
дипломи,  
признанија  
и сертификати



Награди,  
дипломи,  
признанија  
и сертификати





Bashkia Korçë  
Qendra Kulturore "V.Mio"  
Shoqata e Artisteve Figurative

# ÇERTIFIKATË

z.znj PANDE PETROVSKI

Pjesëmarrës në koloninë ndërkombëtare  
"Ditët e Mios" zhvilluar në Korçë Tetor 2008.



Drejtori  
**Vladimir Topi**



Kryetari  
**Niko Peleshi**

ДРУШТВОТО НА  
ЛИКОВНИТЕ УМЕТНИЦИ  
БИТОЛА

ја доделува наградата  
„Борислав Траиковски“  
на

**ПАНДЕ ПЕТРОВСКИ**

за најдобро ликовно остварување  
на годишната изложба ДЛУБ 2016

Претседател  
Душан Надревски

Битола, 10. Октомври 2016

НАГРАДА

**БОРИСЛАВ ТРАИКОВСКИ**





# PETROVSKI

Pande Petrovski was born on 25th September in 1939 in Brusnik, Bitola. In 1963 he obtained a degree in Arts in Skopje. He is a member of the "Society of artists of Bitola", the "Society of artists of Macedonia", as well as the "Macedonian scientific society". He is the coordinator of the art colony "De Niro" in Bitola. Petrovski has had over 30 solo exhibitions in Macedonia, Serbia, Sweden and Australia. He is also author of books, front pages and illustrations of books for children and adults.



EDITION  
— WORLD CULTURAL HERITAGE —  
PORTFOLIO ПЕРТОВСКИ  
METAMORPHOSIS  
Edition of 4  
www.osten.mk

All rights reserved. All rights reserved. No part of this publication may be reproduced, distributed, or transmitted in any form or by any means without the prior written permission of the publisher.



Оснивачко собрание на ДЛУБ 22.02.1974 година со Сотир Димовски и Томе Василевски



Тркалезна маса на првото триенале на современа Југословенска графика 1972 година



“Сто Пастели” 2005 година, со Лилјана Христова и др. Димитар Котевски



“Мал Формат”, Магаза 2012 година со Добре Тодоровски





Промоција на книгата од активата на Панде Петровски со Панде Манојлов, 2014 година



Ликовна колонија Де Ниро 2017 година, со проф. Страхил Ненов





Најуспешни Битолчани 2008 година, со Ајри Демировски



Најуспешни Битолчани 2016 година, со Драган Ангелковиќ, Драги Филевски и Сергеј Андреевски



Корча-Албанија 2007 година, со Коста Ристани, Јордан Манасиевски и Доне Милјановски





Во своето атеље 2008 година

18-та самостојна изложба на Панде Петровски

# СТО ПАСТЕЛИ

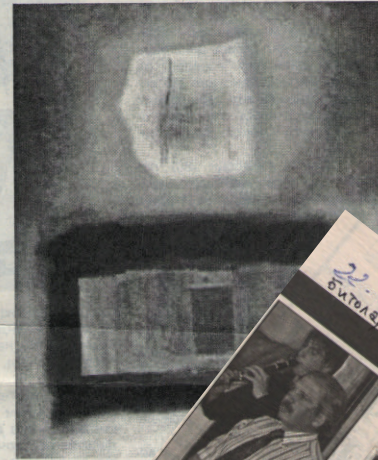
Во организација на Македонското национално друштво од Битола и Националната установа - Завод музеј и галерија - Битола на 17-ти јуни во Уметничката галерија - Битола беше отворена изложбата "Сто пастели" на сликарот Панде Петровски, 18-та самостојна изложба по ред на овој битолски автор, кој завршил во класата на Вангел Коџоман.



Изложбата во името на МДН - Битола ја отвори

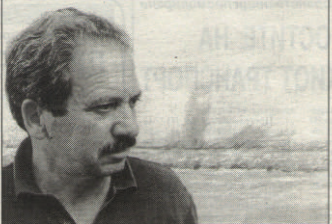
е така и сега, и за век и векови... За сите нив подадената рака со мала помош, може да значи големо внимание. Тоа е еден од најубавите гестови што може да ги направи човекот. Во убавите човекови дејности спаѓа и уметноста. Затоа уметникот е хуманист, а неговото срце е пријателски отворено за срцата на сите луѓе. Искажувајќи ја мојата благодарност што ми беше прифатена желбата преку Хуманитарната организација "Самарјанин" да ми се овозможи да донирам свои слики, би сакал со овој мал гест како пример, да ги поттикнам и другите мои колеги да го направат истото. Впрочем на уметниците тоа им долкува - нагласи Петровски.

Во име на Хуманитарната организација "Самарјанин" на подарокот на уметникот посебна благодарност, уште на пресот, му изрази владиката Петар, кој рече дека со особено задоволство ја прима помошта од Петровски и дека и уметностослужби за помага на кои животот л од лагодност не ги немаат, а ги имаат.



- Тоа се уметнички исход на емоцијата, трешниот дух на светот на Панде Петровски. Тоа е душата од вистинственост да можат да гледаат ко...

Пишува: П. Манџов



Ликовен живот

## ИЗЛОЖБА НА ПАНДЕ ПЕТРОВСКИ

Во рамките на одржувањето на научниот собор "Македонско-британските врски" што се одржа на 15 и 16 март оваа година во хотелот "Епилис" во Битола во организација на Друштвото за наука и уметност и Македонско-британското здружение, беше отворена самостојна ликовна изложба на познатиот ликовен уметник и наш сограѓанин Панде Петровски.

дел од својот мнение шкеле "Пејзажот на микросмосот" работен во последните години. Циклус на слики работен во масло на платно, шкеле на слика многу поразличен од неговите претходни, многу философистичар, познат како со колорит кој го влече погледот на гледачот. Иранитата фантазија, припадност чувствата на магичност, метафизичката можба и внимани-



ОСТАНАТИ ИСТИ 16.06.2005

— Бр —



Разговор со извед: Панде Петровски, сликар, уметник

## СТО ПАСТЕЛИ НА ДУХОТ И ЛИКОВНИОТ НЕМИР

Во летото, на 17 овој месец, во Уметничката галерија во Битола беше отворена самостојна изложба "Сто пастели" на сликарот Панде Петровски. Впрочем, се повторува онаа моќност од првото издание да работат ак-

22. VI. 2005 - Битола, Реп. Макед. СР

Објавено во календарот на календарот

наш интензивно да сплеме, да ја користам оваа техника и вистина години работам со оваа техника. Впрочем, се повторува она моќност од првото издание да работат ак-



Нешто како резиме по успешна турнеја на Народниот театар од Битола во Австралија

КУЛТУРА

## Отворена изложба СТАРОГРАДСКА БИТОЛСКА АРХИТЕКТУРА ОД ПАНДЕ ПЕТРОВСКИ

Деновиве, во организација на Македонското научно друштво, во изложбениот салон на НУ Универзитетска библиотека "Св.

освен домашната јавност ќе може да ги погледне и секој вљубеник во ликовната уметност од Австралија, бидејќи изложбата



Климент Охридски" - Битола биде поставена и во Мелбури, изјави Петровски.  
Творештвото на ликовниот уметник Панде Петровски датира од 1959 година и оттогаш приредил дваесетина самостојни изложби, учествувал на стотина колорективни изложби во земјата и странство, како и на домашни и меѓународни ликовни колони.

"Овојпат бев мотивиран од прекрасните објекти во централното градско подрачје како што се Саат кулата, Широк сокак, Митрополијата, зградата на Ректоратот, Гимназијата и други кои

**\* БИТОЛСКИ ВЕСНИК \* 20 ЈАНУАРИ 2011**



## Ликовен живој ИЗЛОЖБА НА ПАНДЕ ПЕТРОВСКИ

На 6 о.м. во Уметничката галерија во Битола е отворена изложба лубов на авторот кон природата со сета раскош на нејзината убавина, од

Во Домот на културата во Скопје

## ИЗЛОЖБА НА УМЕТНИКОТ ПАНДЕ ПЕТРОВСКИ

Истакнатиот битолски ликовен уметник Панде Петровски вчера, во големиот салон на Домот на културата во Скопје, пред голем број вљубеници во уметноста и

МНД. Започнувајќи од 1959 година до сега има отворено 30 самостојни изложби во Македонија, Србија, Шведска и Австралија.

Во своето илестетотидино ликовно творештво учествувал и на стотина групни изложби во Македонија, Србија, Турција и Бугарија.

Во последните десетина години има учествувало на над дваесет меѓународни ликовни колони во Македонија, Србија, Црна Гора, Албанија и Романија.

Автор е на неколку книги на афоризми и хуморески, а соработувал и со повеќе весници и списанија.

Добитник е на повеќе награди за афоризам. Позначајни за карикатура му се: третата награда на Југословенскиот конкурс во 1988 год. и Специјалната награда на 37. Светска галерија на карикатурата на „Остен“ - Скопје - 2009 година.

Од наградите за сликарство позначајни му се: Мајската награда на ДЛУБ-1969 г., наградата 4. Ноември на Општина Битола во 1987 г., како и плакетата за најсупиен Битолчанин од областа на културата за 2009 година, традиционална манифестација што ја организира нашата редакција на „Битолски весник“.





ПАНДЕ ПЕТРОВСКИ, ЛИКОВЕН УМЕТНИК

# Со туш и забочепкалка ја оживува старата битолска архитектура

Перото го заменил со забочепкалки бидејќи тие се помекти и со нив може да наслика дури и полутонови, така создал оригинални цртежи со бисери од битолската архитектура



Моите почетоци: Панде Петровски, ликовен уметник

## АМАЛОТ И ДЕВОЈЧЕТО СО ЦВЕКЕ

Панде Петровски е познат битолски ликовен уметник. Познат по цртежите со лирски доживеваните чувства од импресионистички до експресионистички приказ на се она што го опкружува, од туш пренесен на хартијата со најобично дрвце до колорит разлеван на платното со специфичен стил и топлина што го пленува погледот на гледачот.

Роден е во селото Брусник 1939 година, за, уште како дете се преселил во Битола и тука го mine работниот век и како сликар и како истакнат ликовен педагог. Покрај со сликарство се занимава и со карикатура и со хумор. Годишна слави 40 години од отворањето на неговата прва самостојна изложба.

Имал над десетина самостојни изложби во земјата и странство. Добитник е на повеќе награди и признанија за ликовно творештво меѓу кои и на четвртономврската награда на Битола и две награди на мајските изложби на ДЛУБ.

Кога човек се најраба во детството обично, најчесто се сеќава на лошите работи. Уметноста и љубовта кон неа ми беше добра страна та затоа и многу моменти од тие години веќе ми бидеат. А почнав ја цртаам многу рано. По кажување на мајка ми, кога живеаме на улица "Охридска", прашувале другарчињата од амалот каде сум, а таа често одговарала дека сум дома и дека цртаам куќиња, мачиња... Веројатно тоа беше кога сум бил во второ одделение.

Меѓутоа, од тие години, од 1949 година се сеќавам на првата видена скулптура, биста направена од глина, што учителката ја донесе на час. Ми

остави толку голем впечаток што посакав веднаш сам да направам такво чудо. Таа година, или наредната можеби, во нашата куќа дојде еден соседбаја да го обложи стариот издувен шпорет со црвена глина. Кога му остана малку глина, ја зедев и си направив авионче (играчка) од глина. Беше прекрасно. Се чудеа тогашните домашни како сум можел да направам толку убаво нешто а прв пат во раката фаќам глина. Меѓутоа, не се определив на скулптурата.

Во шесто одделение ликовно воспитување ми предаваше нашиот познат ликовен уметник и педагог Тоде Ивановски. Уште на првите ча-

ра голема прецизност, смиреност и умешност, успеал да нацрта 250 мотиви од наши села, од кои 150 досега биле изложени и за нив ја добил наградата „4 Ноември“ што ја доделува Општина Битола. Останатите стотина цртежи со селски мотиви сè уште не му се изложени.

Како голем вљубеник во Битола одлучил со тушот да ја наслика и убавината на градот, поточно битолската архитектура.

Битолската архитектура ја ботев прво со молив. Но, молетонетраен, а тушот е потрматеријал, па почнав да цртаам там него. Прену старра ја сликам душат

ски уметник беше многу успешна. Тој беше добитник на наградата мала-фолио што ја доделува „Остен“ и наградата „Борислав Трајковски“ на Друштвото на ликовните уметници од Битола. ДЛУБ оваа година ќе треба да организира неговата изложба, а Петровски вели дека тоа со сигурност ќе биде старата битолска архитектура.

Досега создал неколку илјади ликовни дела, отворил повеќе самостојни изложби во земјава и во странство, а учествувал и во стотици групни изложби. Автор е и на неколку решенија за насловни страници на книги за ликовна историја.

Овој начин на сликање го негува уште од детството. И како види уметникот Прилеп како црта со туш и почнал да работи на тоа. Но, низ годините развил свој стил. Дојде до тоа што дошол до многу естетски ре-



## ИЗЛОЖБА НА ДЕЈАТА НА УМЕТНИКОТ ПАНДЕ ПЕТРОВСКИ

Роденомврската награда на Битола ја добил од истовторното градивитно

ра-со мо-та битол-





# РЕПРОДУКЦИИ





Мотив од Градешница



Мотив од Груниште



Мотив од Брник



Мотив од Ореово



Мотив од Вирово



Мотив од Маловишта





Мотив од Брусник



Мотив од Сопотница

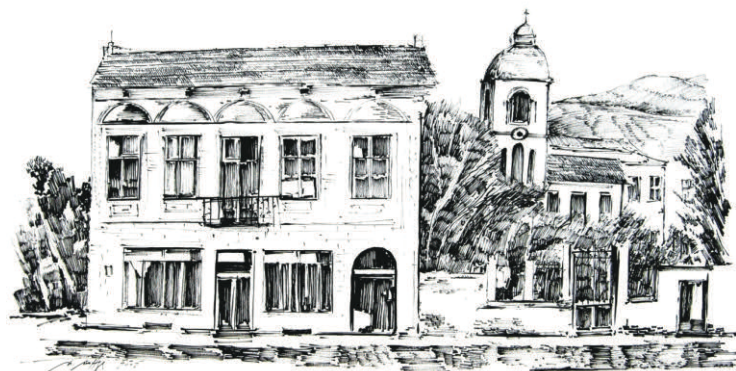




ул. Жицица Јовановиќ Шпанац 136



ул Кирил и Методиј 22



Кафеана "Централ" и Романска Црква во 1955 година



Бањата



Блуеvar 1ви Мај - 183



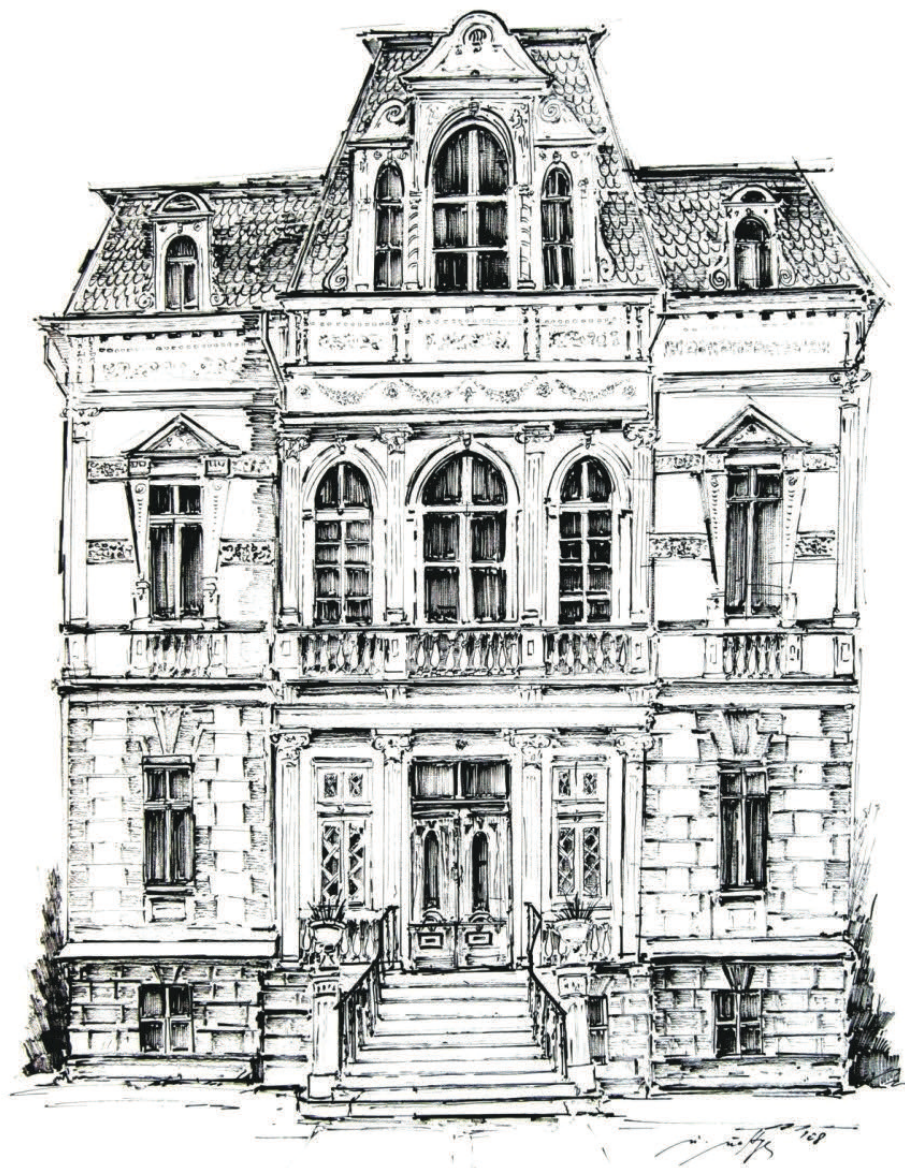
Леблебиците





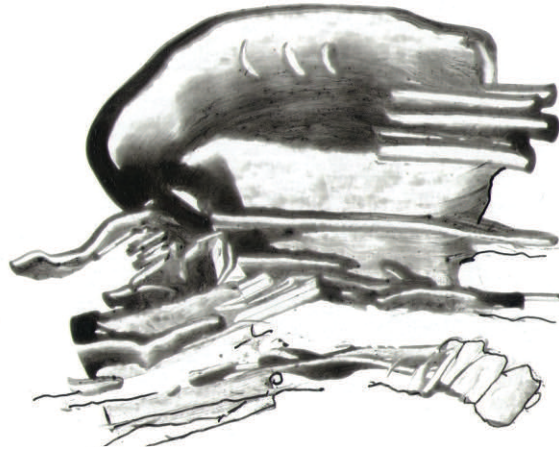
ул Маршал Тито ( Широк сокак ) - 28





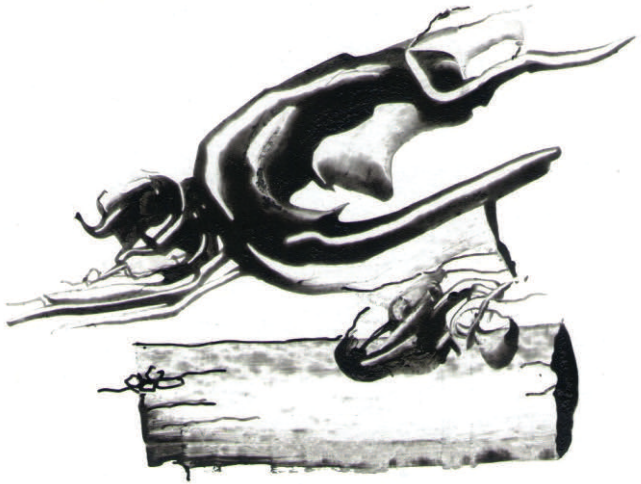
Митрополијата

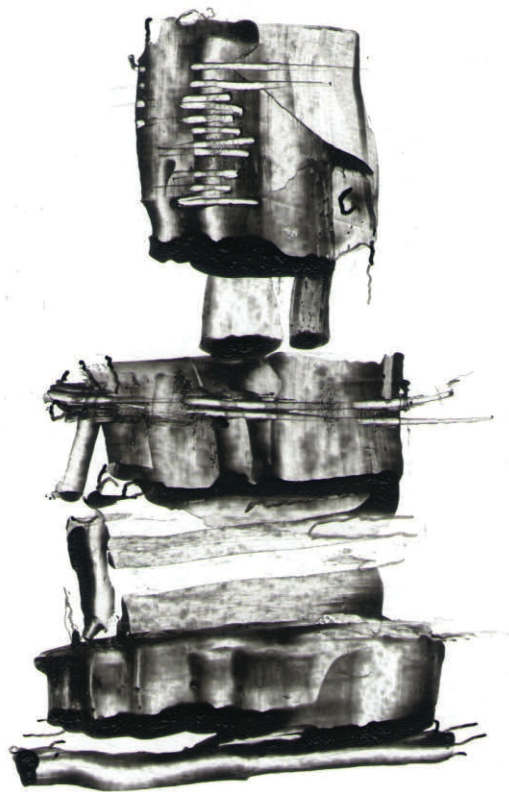






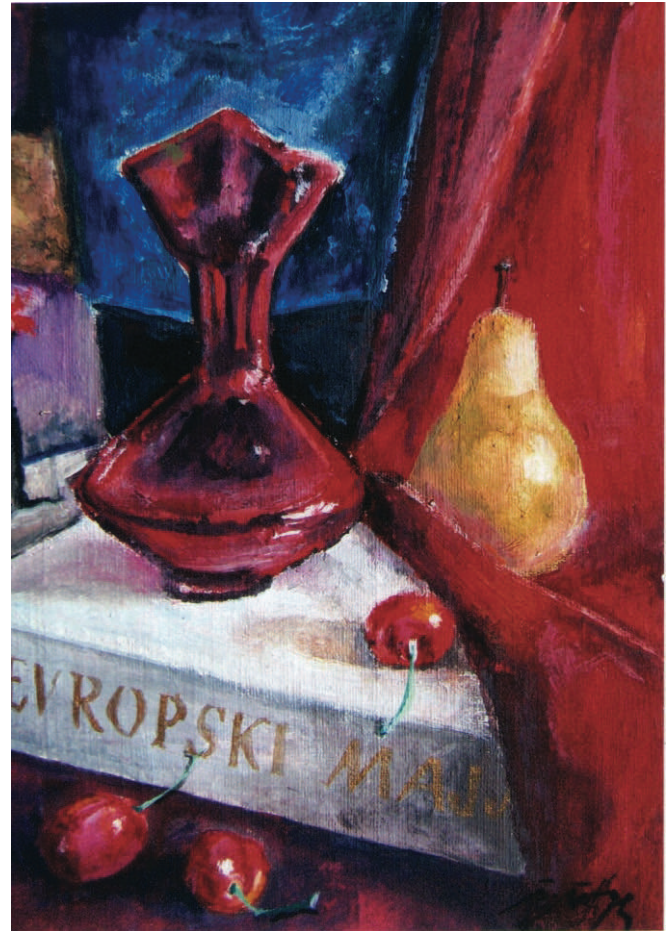
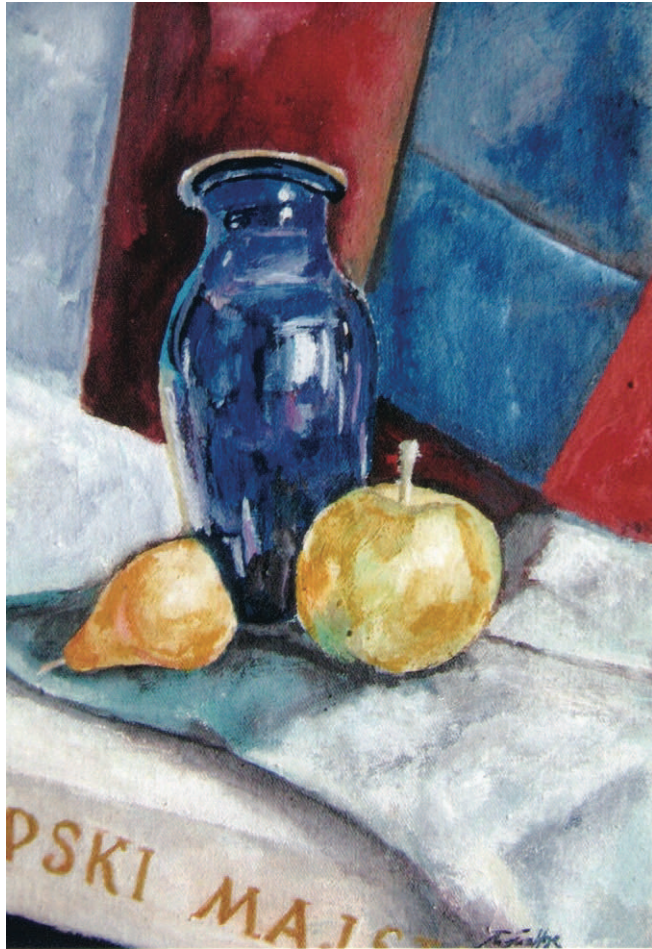




















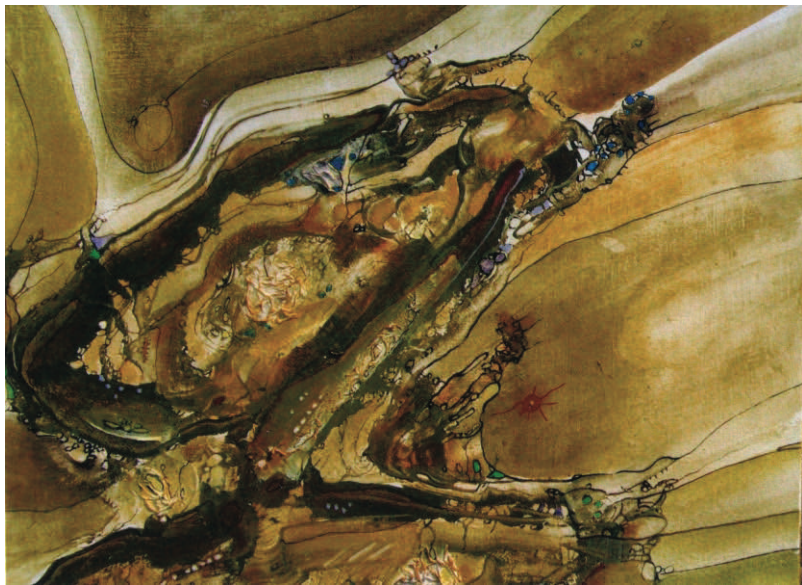






























## БИБЛИОГРАФИЈА

АДРЕСА: Илинденска 7  
Битола 7000  
Р Македонија

ТЕЛЕФОНИ: 047 225 715  
070 395 828

e-mail: sl\_petrovski@hotmail.com

РОДЕН: 25.IX.1939 во Брусник , Битола

ОБРАЗОВАНИЕ: 1963- Педагошка академија - Скопје, ликовна насока во класата на Вангел Коџоман  
1962- Студиско патување во Италија

УЧИТЕЛИ: Павле Павлевски, Мамер Сулејманов, Иван Мелников,  
Меңде Ивановски, Пепи Пашанков, Тоде Ивановски,  
Борислав Траиковски и Вангел Коџоман.

ЗАНИМАЊЕ: Пензионер  
Наставник по ликовно воспитание во ОУ "Тодор Ангелевски" (1964-1985)  
и во ОУ "Гоце Делчев" (1985-2002)

ЧЛЕНСТВО: ДЛУМ (Друштво на ликовни уметници на Македонија)  
ДЛУБ (Друштво на ликовни уметници Битола)  
МНД (Македонско научно друштво)

СОРАБОТНИК: "Нова Македонија" , "Остен" , "Просветен работник" , "Битолски Весник" ,  
"Без Навреда" , и во повеќе списанија за култура и антологиите за македонскиот и  
балканскиот афоризам.

КООРДИНАТОР: На меѓународната ликовна колонија "Де Ниро" - Битола од основањето во 2005  
година.

САМОСТОЈНИ ИЗЛОЖБИ:  
1959- (Јули) Цртежи и акварели (Клуб на резервни офицери) - Битола  
1967-(11-25,Х.) Низ орнаментите на македонскиот народен вез  
Народен музеј Битола



1968-Крањ-Словенија (15 слики)  
 1969-Гвашеви и темпери (фабрика “Битолатекс”)  
 1970-(17-31.I.) Битолчани низ карикатури - уметничка Галерија -Битола  
 1976-(8-23.III. ) Пејзажи (Уметничка галерија “М.Пијаде”)  
 1979-(4-19,II.) Монотипии клуб на млади - Битола  
 1983-Македонски пејзаж- акварели во Упсала - Шведска  
 1984-( 8-25.VI.) Минијатури -(Уметничка галерија Битола)  
 и (Октомври) народен музеј Кавадарци,  
 1987-(30.VII-20.VIII) Цртежи ”Срце куќа најширока” со мотиви од старата селска  
 архитектура - (уметничка галерија-Битола)  
 1990-Македонски пејзаж-гвашеви и темпери-(салон на ДЛУБ)  
 1997-(6-21.III) Современ цртеж - “Пресеци” - (уметничка галерија-Битола)  
 1999-(8-22.X) Цртежи Кавадарци - (Младински културен центар)  
 2001-Цртежи “Мотиви од Битола” - Сиднеј - Австралија  
 2002- Цртежи “Мотиви од Битола” -Волонг - Австралија  
 2002-Пејзажот на микрокосмосот-50 масла,Хотел”Епинал”  
 2003-Масла и пастели, Хотел ”Молика”  
 2005-(17-30.VI) Сто пастели - уметничка галерија - Битола  
 2006-Цртежи и слики - касарна “Стив Наумов”- Битола  
 2007-(Септември) - Селска архитектура - Центар за култура - Битола  
 2008-(XII) - “50 години творештво”- ( Хуманитарна за Ротари клуб Битола ) -“Магаза”  
 2009-Хомолски мотиви-цртежи-Креполин - Србија  
 2010-(15-25,I) - Староградска битолска архитектура -  
 Библиотека “Св. Климент Охридски”  
 2010-(1-10.VIII)-Хераклејски импресии - Магаза - Битола (Битфест)  
 2012-(18-28.IV) - Староградска битолска архитектура - Жагубица -  
 центар за култура - Србија  
 2012-(12-25.VII) - Слики - Мал формат - Магаза - (Битфест)  
 2012-(31.VIII-14.IX) - Галерија Робевци - Охрид  
 2012-(6-19.XI) - Дом на културата “Кочо Рацин” - галерија “Ко- Ра” - Скопје  
 2013-(14-19,X) - Вила “Дајмонд” - Битола  
 2014-(19.II) - цртежи и карикатури - НУ Библиотека “Св.Климент Охридски”  
 2014-(13-19,08) - Ретроспективна изложба “ 55 Години Творештво ” - Магаза - Битола  
 2014-(10-16,10) - Цртежи: “Самоил како ликовна инспирација”  
 Библиотека “Св. Климент Охридски”  
 2017-(29.07-10.08)- Центар за Култура, “Стара Битолска Архитектура”  
 2018-(9-25.II)-ДЛУБ - Метаморфози - мал формат

## ГРУПНИ ИЗЛОЖБИ:

Од 1964 - на сите традиционални Ноемвриски изложби на битолските ликовни уметници.  
Од 1976 на сите изложби на ДЛУБ во Битола, Кавадарци, Неготино, Прилеп, Штип, Куманово, Скопје, Истамбул (2001) и Софија (2004)  
На годишните изложби за мал формат, цртеж, пејзаж и ревијалните изложби на ДЛУМ ( Друштво на ликовните уметници на Македонија )  
1978-(7-18.III) Струга - Ликовни педагози на Македонија  
1990-(23.IV-6.V) БИК (Битолски карикатуристи) Дом на култура Битола  
На повеќе меѓународни изложби на карикатури во Скопје, Струмица, Белград, Земун, Монреал, Габрово, Истамбул.  
2003-(20.IX) Цртежи графики - "100 години илинден" ( прилепско културно лето ) - Дом на култура "Марко Цепенков" - Прилеп  
2004- БИК ( Битолски Карикатуристи )  
2006-V Меѓународно триенале на современа графика Битола  
2008-(28.X-10.XI) - Меѓународна изложба на карикатури : "Пред портите на ЕУ и НАТО" - музеј на град Скопје  
2010-(2-10.XI) - 50 години МНД - одделение за уметност - центар за култура - Битола  
На сите иложби со слики од учествата на меѓународните ликовни колонии во Македонија, Србија, Црна гора, Албанија, Грција и Романија.

## КОЛОНИИ:

1999-V Меѓународна ликовна колонија во Велес (Вила зора)  
2003-IX Меѓународна ликовна колонија во Кавадарци (Фени)  
2004-II Ликовна колонија "Дудин"- Дојран  
2005-(10-20.VII) VI Ликовна колонија - "Нижополе 2000"  
2005-(20-30.VI) Ликовна колонија "Де Ниро"- Битола.  
Како координатор на сите 15 до 2018 година.  
2006-(5-11.VI) "Хомо-Арт"- Жагубица- Србија, II - 2007, III -  
2008, IV - 2009, V - 2010, VI - 2011, VII - 2012  
2007- "Ванѓуш Мио"- Корча Албанија (2008,2009,2010)  
2008-(2-12.VIII) Марконија - Дубова - Романија  
2009-(15-25.VI) - Аполонија - Гевгелија  
2009-(15-25.IX) - XIII - Буљарица Арт - Петровац - Црна Гора  
2012-(20-30.IX) - Струга  
2013-(14-19.X) - Ликовно книжевна, Вила "Дајмонд" - Битола  
2014-(27,06-06,07)-Дрен - Прилеп  
2014-(26,08-04,09)-Алмопиа - Лутраки - Грција  
2015-(20-30.06)-Дебрца - Белчишта

- КНИГИ:
- 2000: “Бели мисли и размисли”- афоризми - промоција 13.IV.2000 центар за култура
  - 2002: “Оаза на плачот”- хуморески, промоција на 1.X.2002, Народен театар (мала сцена)
  - 2006: ”ДУМИ” - Афоризми и хуморески, промоција хотел “Де Ниро”
  - 2007: ”Срце куќа најширока” - цртежи, промоција центар за култура  
( монографски каталог )
  - 2008:”Хомољски мотиви” – цртежи
- ДИЗАЈН:
- Ликовна опрема (илустрации и насловни страни) за над100 книги за деца и возрасни.
  - Повеќе плакати ,амблеми ,меморандуми и сценографии
- НАГРАДИ:
- 1972-Втора откупна награда на Ноемвриска изложба.
  - 1973-Признание за редовно и успешно учество по повод десетгодишниот јубилеј на Ноемвриските изложби
  - 1976-Награда “Кирил и Методиј” за особени достигнувања во образованието.
  - 1986-Мајска награда на ДЛУБ.
  - 1987-Награда “4-ти Ноември” на Општина Битола од областа на ликовната уметност.
  - 1988-Награда на XIX Југословенски конкурс за сатиричен цртеж и современа карикатура,на “Студенски збор”.
  - 1989-Звање:”Особено истакнат работник” од Републичкиот педагошки совет на Македонија.
  - 2004-Втора награда за афоризам на V меѓународниот фестивал во Струмица.
  - 2006-(28.II) - ТВ “Орбис”, ТВ филм - 36 минути
  - 2007-Втора награда на VIII меѓународен фестивал за афоризам во Струмица.
  - 2008-Пофалница за карикатура - IX Фестивал Струмица
  - 2009,2014 и 2017 плакета за најуспешен битолчанец ( од Битолски Весник )
  - 2009-Диплома за карикатура X Фестивал Струмица
  - 2009-(22.X) Специјална награда на 37. Светска галерија на карикатура “Остен” - Скопје
  - 2010- Монографија “Значајни личности на Битола” - култура, стр.151.
  - 2010-(15.I) - Плакета - 50 години МНД - Битола
  - 2013-(18.X) - “Медијала“ - за творечки опус
  - 2014-(19.II) - Промоција на книгата “Од активата на Панде Петровски“ од писателот Радован П. Цветковски (промотор Панде Манојлов) НУ Библиотека “ Св. Климент Охридски“ - Битола
  - 2016-(23.XII)-Награда “Борислав Траиковски” за најуспешно дело на Годишната изложба на ДЛУБ



2016-(23.XII) - Мапа - портфолио “Метаморфози” од едицијата светско културно наследство од Галеријата уметност на хартија на Остен - Скопје  
2016 ( Мај ) - Сертификат за истакнат карикатурист - “Остен” - Скопје  
2017 (27.II) - Награда на организациониот одбор на Струмичкиот карневал - ( XVIII Интернационален фестивал на афоризам).

Неговите дела се наоѓаат во Галеријата на современа уметност во НУ Завод и Музеј - Битола, Галеријата Остен - Скопје, Роднокрајниот музеј на Хомоље во Жагубица - Србија, како и низ повеќе приватни државни збирки во Европа, Австралија и Америка.

Во книгата „Од активата на Панде Петровски“ од Радован П. Цветковски во издание на НУ Универзитетска библиотека „Св. Климент Охридски“ - Битола, 2013. За него се зборува и како: афористичар, хуморист, карикатурист, илустратор и сценограф.

## АПСТРАКТ

Роден е на 25.09.1939 година во Брусник, Битола. 1963 година завршува Педагошка академија ( ликовна насока ) – Скопје, со студиски престој во Италија.

Сликарство учел од: Павле Павловски, Мамер Сулејманов, Иван Мелников, Менде Ивановски, Пепи Пашанко, Тоде Ивановски, Борислав Траиковски и Вангел Коџоман.

Член е на ДЛУБ ( Друштво на ликовните уметницина Битола ), ДЛУМ ( Друштво на ликовните уметници на Македонија) и МНД( Македонско научно друштво).

Соработувал со повеќе весници и списанија, а застапен е и во Антологиите на македонскиот и балканскиот афоризам.

Од основањето во 2005 година учествувал и ја раководи како координатор ликовната колонија “Де Ниро” – Битола, а учествувал и на уште дваесетина други меѓународни ликовни колонииво Македонија ( Велес, Нижополе, Кавадарци, Дојран, Гевгелија, Струга, Дрен, Белчишта ), а исто така и во Србија, Црна Гора, Албанија, Грција и Романија.

Со создадените неколку илјади ликовни дела, започнувајќи од 1959 година кога ја отвора првата самостојна изложба во Клубот на резервните офицери ( Широк сокак – 137 ), досега има отворено над 30 индивидуални изложби во Македонија ( Битола, Кавадарци, Охрид, Скопје ), а исто така и во Србија, Шведска и Австралија. Со свои дела учествувал и на над стотина колективни изложби во Македонија, Бугарија и Турција.

Автор е на книгите: “Бели мисли и размисли”( афоризми-2000 година), “Оаза на плачот” ( хуморески-2002 година), “Думи” ( афоризми и хуморески-2006 година) како и на монографскиот каталог “Срце куќа најширока” – 100 цртежи со мотиви од старата архитектура на нашите села.

Автор е и на над стотина решенија на насловни страни и илустрации на книги за деца и возрасни, а изработувал и повеќе плакати, амблеми, меморандуми и сценографии.

Во 2006 година ТВ “Орбис” го снимил документарниот 36 минутен филм “Творечки предизвици”.

Во 2009,2014 И 2017 година ја добива плакетата за најуспешен битолчанец од “Битолски весник”.

Во 2010 година е застапен во монографијата “Значајни личности на Битола” – култура, а истата година ја добива и плакетата по повод 50 години МНД. Од големиот број други награди и признанија позначајни му се: 4 Ноември на Општина Битола 1987 година, Специјална награда на 37. Светска галерија на “Остен” 2009 година и наградата “медияла” за творечки опус на Ликовно книжевната колонија во вилата “Дајмонд” – Битола 2013 година, како и неколкуте награди на Струмичкиот фестивал за афоризам и карикатура.

Во 2014 е промовирана книгата “Од активата на Панде Петровски” од авторот Радован П. Цветковски.

Во 2016 година му е промовирана МАПА-портфолио – метаморфози од едицијата светско културно наследство, од галеријата уметност на хартија Остен – Скопје, како и сертификат за истакнат карикатурист.

Во 2016 година ја добива наградата „ Борислав Траиковски “ за најдобро ликовно остварување на годишната изложба на ДЛУБ.

Во 2017 година ја добива наградата за афоризам на организациониот одбор на Струмичкиот карневал.

## СОДРЖИНА

Цртежи од првата самостојна изложба . . . . .	4
Моите почетоци . . . . .	5
Творечки циклуси . . . . .	10
Самосотојни изложби . . . . .	11
Ликовни колонии . . . . .	63
Дипломи, огласи, документи . . . . .	77
Репродукции . . . . .	97
Библиографија . . . . .	125
Апстркат . . . . .	131

---

75.036/038(497.7)(083.8) Петровски, П.  
74.036/038(497.7)(083.8) Петровски, П.

ПЕТРОВСКИ, Панде

60 години творештво : 1959-2019 / Панде Петровски. - Битола :  
Графо пром, 2019. - 136 стр. : илустр. ; 25 см

Библиографија: стр. [127-132]

ISBN 978-608-4522-92-8

1. Дополн. насл.

а) Современа уметност - Сликаство - Цртеж - Македонија - Каталози  
COBISS.MK-ID 110540042