

CLAN MEĐUNARODNE ORGANIZACIJE — FIBEP

# pres-kliping • press-clipping

(Osnovano 1952. godine)

JUGOSLOVENSKA NOVINSKA  
AGENCIJA DOKUMENTACIJE  
NOVINSKO IZDAVAČKO PREDUZEĆE  
PRESS PUBLISHING ENTERPRISE

Beograd — Knez Mihajlova 2/IX — Pošt. fak. — P. O. Box 95,  
Tel. 621-578 — Ziro račun — Current Account: 60801-603-15330

Isečak iz lista  
Newspaper cutting

НОВА МАКЕДОНИЈА  
С К О П Ј Е

10. II. 1980 11870, 11,

## КРИТИЧКИ МОМЕНТИ

# СОВРЕМЕНИ ЛИКОВНИ СТРУЕЊА

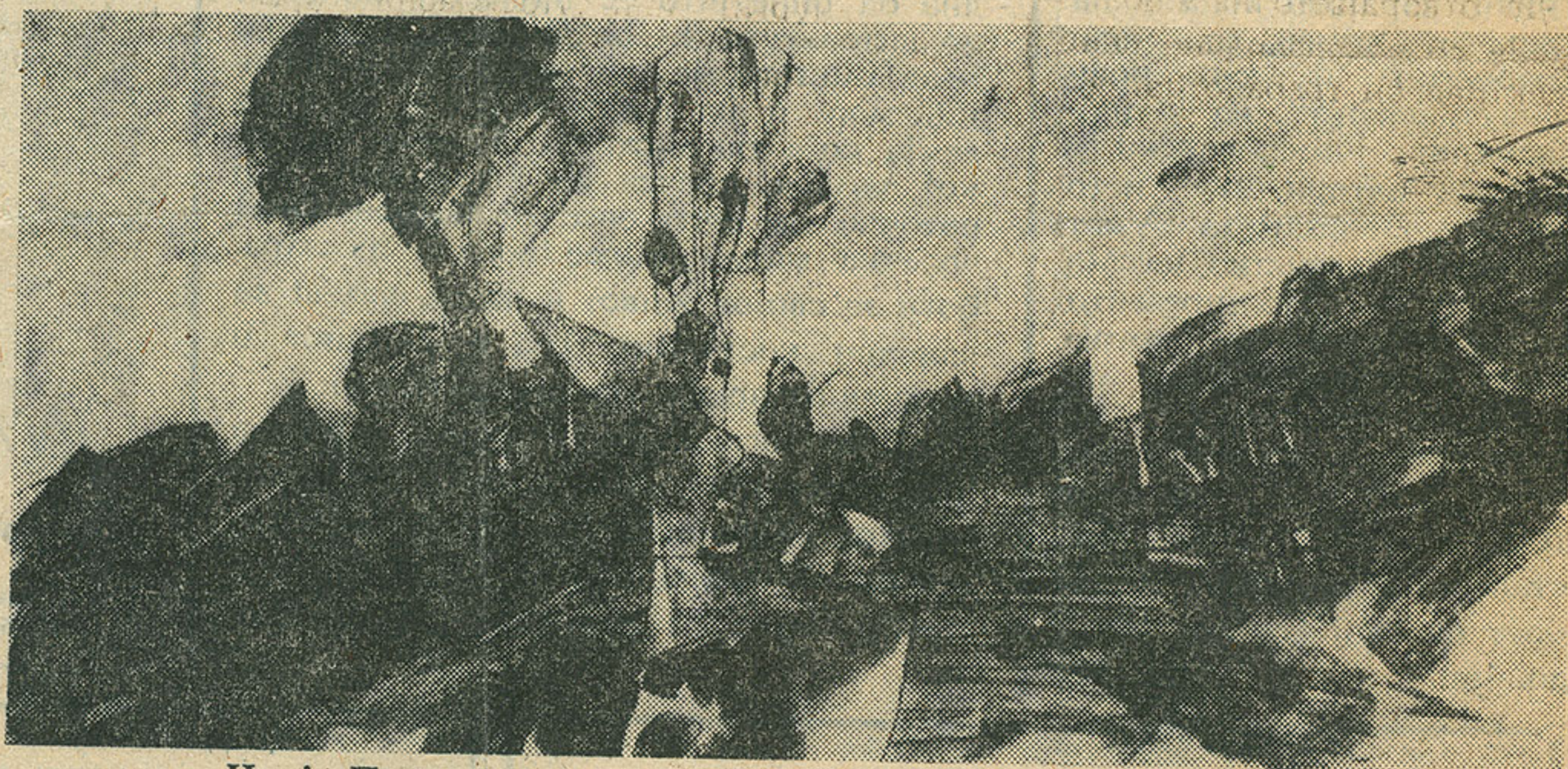
● Кон изложбата на цртежи на И. Пенушлиски во Салонот на ДЛУМ и изложбата на Р. Корубин во Центарот за култура и информации

**ВЕНЕШНИОТ ПОСЕТИТЕЛ** се чувствува малку збунет пред дела што не се атрактивни, шокантни, „модерни“. Па радоксалната ситуација во која човек се наоѓа произлегува од неусогласеноста на современото темпо на животот и одредени презентирани содржини кои наметнуваат поинаков начин и ритам на доживување. Таквиот расчекор наоѓа одраз во дилемата како да се прифати и валоризира дело со такви карактеристики. Без оглед на тоа кој пат ќе го избере, останува универзално мерило на вредноста, со мерилото критериуми и современи толкувања.

Во последно време се поубедливо доаѓаат до израз некои струења во современата македонска уметност што го создаваат впечатокот на освежување, толку потребно во присутната анемицитет на ликовен план. Едно од тие струења е враќањето и реafirмирањето на некои класични вредности во ликовна и техничко — технолошка смисла, чиј претставник е и Илија Пенушлиски. Неговите цртежи содржат до за на носталгичност и романтично расположение. Во нив се чини дека нема потреба да се преакцентираат овие два присутни момента, како што, од друга страна нема, потреба да се предимензионира фактот дека во овие цртежи е речиси отсутен моментот на шокирање, нападност и слично.

**ПЕНУШЛИСКИ ЕДНОСТАВНО** го следи сопствениот ритам во чувствувањето и начинот на изразување на нештата, при што немирот и драматичноста се вткаени во самата структура на неговите цртежи — како залог за неговата „модерност“. Се работи за специфичен начин на графично формирање на нештата. Потезите се сигурни и компактни и покрај општиот впечаток на разградување и реинтегрирање на формата. Минуциозно забележаните „фигурагивни“ фрагменти во недефинирани предели ја градат нивната ликовно — содржинска целина.

Цртежите на Пенушлиски се расположенија, каде поетиката на таинственото и на чуден начин тивкото постоење и пресоздавање на нештата, се доловени со „темни“ акорди на светло — темното. Можеби повеќе од асоцијациите на Рембрант, Тарнер или Констебл, неговите цртежи, изработени во туш и



Илија Пенушлиски: Предел со стени, 1977, туш и сепија

разредена боја, потсетуваат на некој сликар енформелист, или апстрактен експресионист, и тоа во нивната посмирена, „класична“ варијанта.

Пенушлиски ги прифати академските поуки за да ги претвори во ликовен јазик кој претрпе незначителни промени, непретенциозен е во своите настојувања, но и прилагоден на сопствената мера. Неговата вредност е во негувањето на свет кој нема широк изразен дијапазон, но е благороден во својот продлабочен звук.

**СЛУЧАЈОТ НИ ПОУДИ** речиси во исто време, уште еден автор од најмладата генерација македонски ликовни уметници, Рубен Корубин, кој на не кој начин, ја дополнува претставата за актуелните струења во современата македонска уметност, што се огледа во носталгичноста и враќањето на класичните вредности и содржини. Неговите слики се резултат како на академските поуки, така и на неговиот афинитет за старите мајстори. Тоа го потврдува начинот на третирањето на темната и топлата колористичка гама, распоредот на елементите во композицијата и цртежот кои, често пати, можат да се доживеат како парцијални вредности а не голку во функција и во согласност со целината. Преовладувачки тон и атмосфера во неговите слики имаат романтичното и поетичното на интимата, со интерес за доловување на материјалноста на предметите. Во сликите на Корубин се чувствува мирисот на „старото“, или музејско сликарство, со дискретни напори за осовременување на изразот што се огледа во посиљното и послободно користење на бојата, цртежот, светло — темното и во поставувањето на еле-

ментите во композицијата, каде осамениот човек што сонува е во центарот на неговите интересирања.

**СО ИЗЛОЖБАТА НА СЛИКИ Р. Корубин** го потврдува мислењето дека овие дела се резултат на одредени ликовни преокупации и искуства стекнати за време на студентите.

Меѓу нив има и со

дис- кретни набележувања на некои елементи, што навес- туваат извесни истражува- ња за кои времето ќе пока- же дали ќе добијат поиз- диференцирана форма и поускладена синтеза на ли- ковната форма и содржи- на.

Владимир Величковски