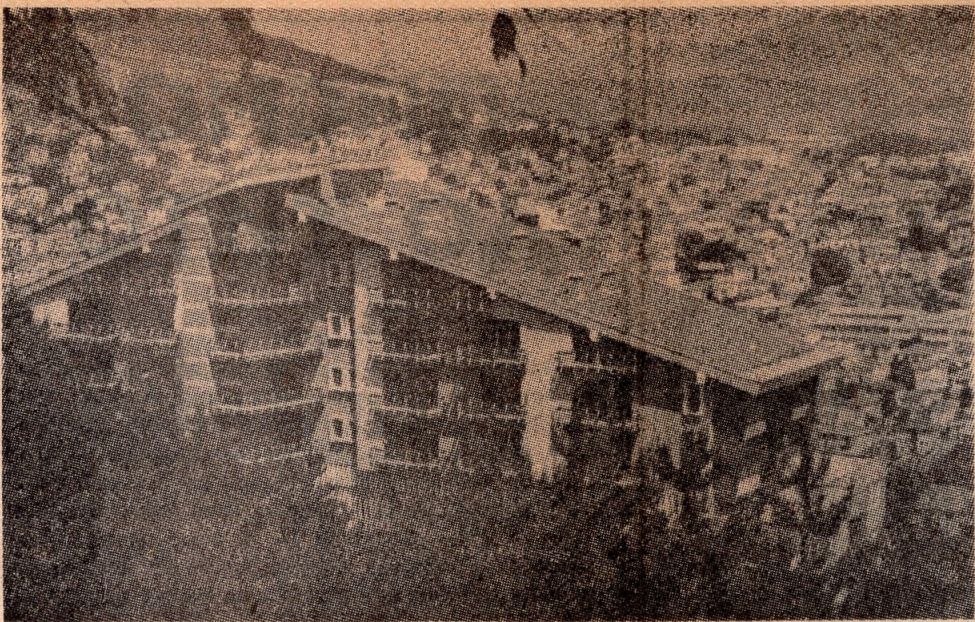
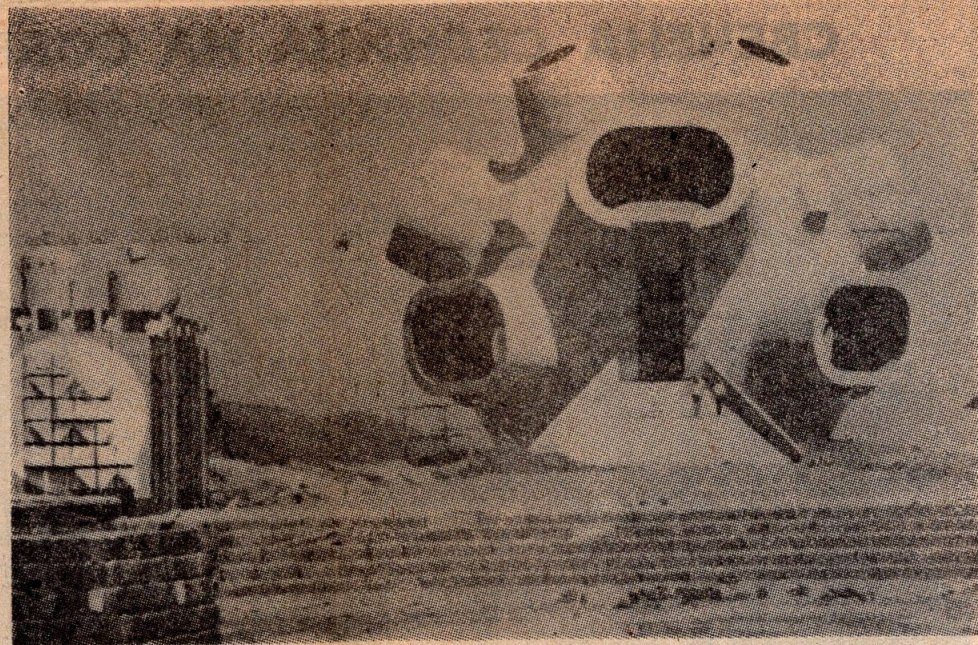
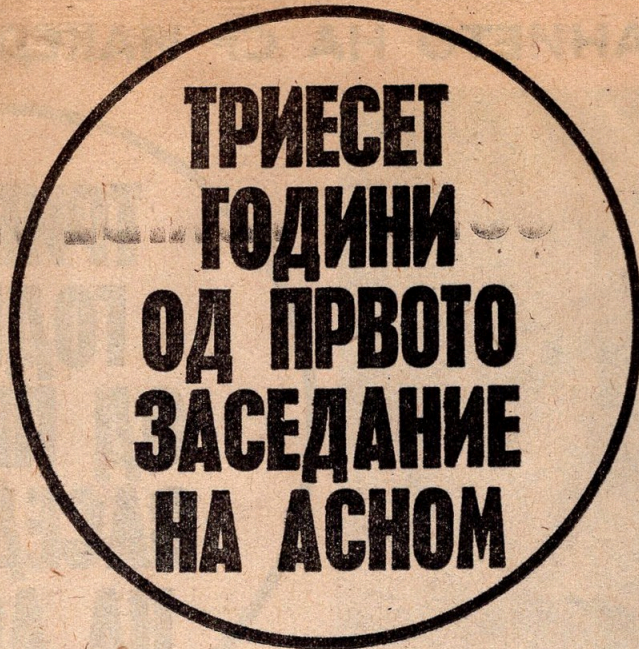


21626



Крушево



Споменикот Илинден

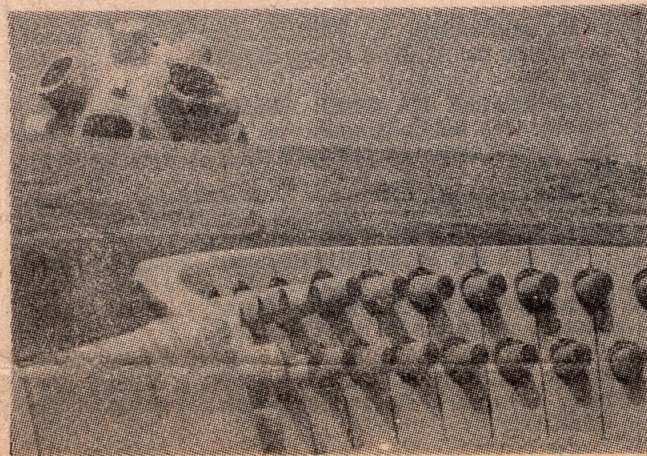
ВО ГРАДОТ НА ИЛИНДЕН 1903

СПОМЕНИКОТ »ИЛИНДЕН« — ГРАНДИОЗНО ДЕЛО

Крушево, јули
На 14 јули 1972 година, на „Гумење“ — место кое во 1903 беше седиште на Штабот на илинденските востаници, започна изградбата на Споменикот на национално-ослободителната борба и Илинденското востание „Илинден“. По двогодишна интензивна изградба, денес над Крушево се издига грандиозно дело од бетон и челик на авторите — академскиот скулптор Јордан Грабул и неговата сопруга архитектот Искра Грабул. Дело што претставува симбол на минатото на македонскиот народ, најголемиот споменичен белег на нашата историја.

Споменикот „Илинден“, што ќе биде откриен денес, луѓето просто ќе ги фасцинира. Ова високо бетонско јадро, оваа монументална зграда со четири галерии во вна-

трешноста во кои се никнати по два релефа ги симболизираат: преродбата, Илинденското востание, НОБ и слободата. Тоа е всушност местото каде што се синхронизират на извонредно делотворен начин доживувањето на револуционерната традиција и историјата на македонскиот народ со посредство на најсовремениот јазик на ликовното соопштување (мозаици, витражи, вечниот огон итн.).



— Реализацијата на споменикот бараше посебен третман во проектирањето и градбата, — ни рече градежниот инженер Дамјан Жерновски, од причини што сите елементи и компоненти, било тоа да се уметнички или од градежен карактер, бараа посебна технолошка и временска синхронизација. Освен тоа, — продолжи тој, — ниту еден елемент што е вграден во споменикот не бил стандарден или ласерски, така што про-

изводството и вклопувањето во целината бараше посебни подготовки и детални студии.

Дамјан Жерновски на крајот од разговорот не информира дека во споменикот „Илинден“ вградени се 1.250 метри кубни бетон и 110 тони арматура. Вградено е кристално стакло, стакло во бои, елоксирани алуминиум, перлитен малтер, обликувана подна гума, пластични елементи и камена коцка.

Инаку, споменикот е завршен благодарение на извонредното залагање на работните луѓе од градежното претпријатие „Бетон“. Во изградбата учествувала и „Дримкол“ од Вевчани, „Комуналеп“ од Скопје, „Гуро Салај“ од Ниш, „Стакло“ од Панчево, „Електро-монтажа“ од Охрид, „Искра“ од Куманово, „Благоја Давков“ од Скопје, „Гранит“ од Скопје и крушевските занаетчии.