



ФАТМИР СТАВИЛЕЦИ
FATMIR STAVILECI



NU Nacionalna galerija na Makedonija
IK Galerija Nazionale e Maqedonisë
NI National Gallery of Macedonia

ФАТМИР СТАВИЛЕЦИ FATMIR STAVILECI



Чифте амам, Скопје, ноември 2012
Çifte hamami, Shkup, Nëntor 2012
Çifte Hamam, Skopje, November 2012





На мое големо задоволство Националната галерија на Македонија ги презентира најновите ликовни остварувања на уметникот Фатмир Ставилеци. Во објектот Чифте амам ќе бидат поставени неговите последни дела кои стилски може да се поделат во две групации, од кои во едната доминира реализмот, а во другата надреализмот. Иако навидум неспоиви, тие сепак ја градат уметничката природа на Ставилеци и го дефинираат неговиот уметнички профил.

Оваа изложба се поклопува со jubileјот кој го чествуваме во текот на целата година и тоа 100 години независност на Албанската држава и на албанското знаме и со тоа ја вклучуваме во плејадата настани кои ги организираме по тој повод.

На мислење дека Фатмир Ставилеци ќе продолжи и во иднина да креира плодотворно и естетско-уметнички издржано, веруваме дека соработката со нашата институција ќе продолжи и во иднина.

Халиде Палоши, директор

Në kënaqësinë time të posaçme, Galeria Kombëtare e Maqedonisë i prezanton arritjet e fundit të artistit Fatmir Stavileci. Në objektin e Çifte hamamit do të vendosen veprat e fundit të tij të cilat për nga aspekti stilistik mund të ndahen në dy grupe, prej të cilave në njërën anë dominon realizmi kurse në anën tjetër surealizmi.

Edhe pse në shikim sipërfaqësorë këto dy tendenca nuk mund të bashkohen, ato prapëseprapë ndërtojnë natyrën artistike të Stavilecit dhe e definojnë profilin e tij artistik.

Kjo ekspozitë përputhet me jubileun të cilin e festojmë gjatë tërë vitit, është ky jubileu i 100 vjetorit të shtetësisë së Shqipërisë dhe flamurit shqiptarë, në këtë mënyrë këtë eveniment ia bashkëngjisim plejadës së organizimeve që i kushtojmë këtij rasti.

Mbetemi me shpresë se Fatmir Stavileci do të vazhdoj të krijoj frytshëm punime të reja dhe të qëndrueshme estetike dhe artistike, njëherit besojmë se bashkëpunimi me institucionin tonë do të vazhdojë edhe në të ardhmen.

Halide Palloshi, drejtor

To my great satisfaction, the National Gallery of Macedonia presents the latest art works of artist Fatmir Stavileci. His latest works will be set up in the object Cifte Amam, and they can be stylistically divided into two groups, in of which realism is predominant and in the other surrealism. While seemingly incompatible, they nevertheless build Stavileci 's artistic nature and define his artistic profile.

This exhibition coincides with the anniversary that we honor during the whole year, the 100 years of independence of the Albanian state and flag, and thus we incorporate it in the pleiade of events organized to mark the occasion.

Positive that Fatmir Stavileci will continue in the future to create productively and in an aesthetic-artistically wellgrounded way, we believe that the cooperation with our institution will continue in the future.

Halide Paloshi, director

Најновите уметнички истражувања на Фатмир Ставилеци може да се поделат на два тематски дискурси, од кои едниот се занимава со фигурација во која се преплетува реализмот со надреалистичкиот, со историско-традиционален контекст, а другиот се движи во рамките на надреализмот и тоа оној од метафизички карактер.

Идентификацијата на потеклото, националниот бит, себепотврдувањето, следењето на историјата, социјал-победоносните аспекти на издигнувањето на еден народ како самостоен и индивидуален се во срцевината на сцените со документаристичко-историски или наративно-емотивен набој. Во овие платна фигурите се дадени со реалистичко-експресивни карактеристики, но Ставилеци го преплетува овој реализам со надреалистичкиот штимунг во разработката на позадината во која е поставена дадената нарација. На тој начин постигнува одредена драматичност, емотивност, метафизика, која ја става емфазата врз експресивниот момент, врз осаменоста, тагата, загубата, празнината. Придушените тонови уште повеќе ја акцентираат воздржаната драматика во делата.

Во другата група дела доминира надреалистичкото разрешување на елементите во платното, со композициска структура во која има метафизичка димензија, при што начинот на рецепција на делата секогаш доловува специфични и иако полни со елементи, сепак напуштени и осамени предели. Пејзажи, мртви природи, непознати градови, зоо и флорални мотиви, елементи од традицијата и фолклорот, фигуративни претстави, фрагменти од човечко тело, сето тоа е само дел од репертоарот кој се ниже на платната на Ставилеци, а нивниот фантастичен и надреален спој, создава нереални конгломерации, со наративно-бајковиден карактер. Интензитетот на колоритот и фрагментарноста на формата се специфика на ликовниот јазик на Ставилеци, а благиот трансфер од еден во друг облик, од еден во друг стил, од тонска плохалност на лиците кон минуциозна-детална реалистичност ја комплетираат целисходноста на ликовниот ангажман на Фатмир Ставилеци.

Двата концепциски корпуси иако навидум различни, на еден специфичен начин ги обединуваат последните ликовни експлорации на Фатмир Ставилеци, чии уметнички сондирања продолжуваат и во иднина.

Ана Франговска, кустос

Hulumtimet e fundit të artistit Fatmir Stavileci, mund të ndahen në dy diskurse tematike, prej të cilëve një pjesë merret me figurimin në të cilin ngërthehet realizmi me surealizmi, në kontekst historik – tradicional, kurse pjesa tjetër lëviz në suaza të surealizmit edhe atë të atij me karakter metafizik.

Identifikimi i prejardhjes, qenies kombëtare, vetë përdëftimit, përcjelljes së historisë, aspektet social - fitimtare të ngritjes të një populli si të pavarur dhe sovran, hasen në esencën e skenave që karakterizohen me ngjyrë dokumentuese – historike ose me ngjyrë narrative – emocionale.

Në këto pëlhura, figurat janë të prezantuara me karakteristika realiste – ekspresive, por Stavileci do të ngërthejë këtë realizëm me frymë surrealistike gjatë përpunimit të prapaskenës në të cilën është prezantuar narracioni i dhënë. Në këtë mënyrë arrihet një dramatikë e caktuar, emotiviteti, metafizika, që do të fokusoj emfazimin mbi çastin e ekspresivitetit, mbi vetminë, pikëllimin, humbjen, zbrazëtirën. Tonet e shuara, akoma më tepër theksojnë dramatikun e përmbajtur në veprat.

Në grupin tjetër të veprave dominojnë zgjidhjet surrealistike të elementeve në pëlhurë, me strukturë të kompozimeve në të cilën është evident dimensionin metafizik, gjatë kësaj mënyra e pranimi të veprave çdoherë do të kap rajone specifike të cilat edhe pse janë përplot të mbushura me elemente, por ato prapëseprapë janë rajone të vetmuara dhe të braktisura. Peizazhet, natyrat e vdekura, qytetet e panjohura, fito dhe zoo motivet, elementet e traditës dhe folklorit, shfaqjet figurative, fragmentet nga trupi i njeriut, të gjithë këto janë vetëm një pjesë e repertorit që shtresohet në pëlhurat e Stavilecit, kurse bashkëngjitja e tyre fantastike dhe surrealistike, krijon konglomerat joreal, me karakter narrativ – përrallor. Intensiteti i koloritit dhe fragmenteve të formës janë specifike e gjuhës artistike figurative të Stavilecit, kurse transferimi i lehtë i formave prej një lloji në llojin tjetër, prej një stili në stilin tjetër, prej shtresimit tonik të formave drejtë realitetit të detajuar do të kompletojnë tërësinë e angazhimit figurativ të Fatmir Stavilecit.

Dy korpuset e koncepcioneve, edhe pse në shikim të parë të ndryshme, në një mënyrë specifike i bashkojnë hulumtimet artistike të fundit të Fatmir Stavilecit, sondimet artistike të cilit vazhdojnë edhe në të ardhmen.

Ana Frangovska, curator

The latest artistic explorations of Fatmir Stavileci can be divided in two thematic discourses, one of which deals with figuration where realism and surrealism intertwine, with the historical-traditional context, and the other one exists within the framework of surrealism, the one of metaphysical character.

The identification of the origin, the national identity, self-affirmation, the tracking of history, the social and victorious aspects of the rising of a people as independent and individual are at the core of the scenes full of documentary-historic or narrative-emotional charge. The figures in these canvases are presented with realistic and expressive features, but Stavileci interweaves this realism with the surrealistic atmosphere in the processing of the background where the given narration is placed. Doing so, he achieves a certain dramatic and emotional quality, metaphysics, which emphasizes the expressive moment, the loneliness, the sadness, the loss, the void. The quiet tones accentuate even more the temperate dramatics in the works.

What dominates in the other group of works is the surrealistic solution of the elements on the canvas, with a compositional structure that contains a metaphysical dimension, whereupon the kind of reception of the works always recaptures specific, though full of elements, always abandoned and lonely lands. Landscapes, still life, unknown cities, zoo and floral motifs, elements from folklore and tradition, figurative images, fragments of the human body, all of these are only a part of the repertoire building up on Stavileci's canvases, and their fantastical and surrealistic cohesion creates unrealistic conglomerations of narrative and fairytale-like character. The intensity of the color and fragment of the form are characteristic to Stavileci's artistic language, and the mild transfer from one form to another, from a style to a style, from tonal surfaces of the forms to a minute and detailed reality, complete the purpose of Fatmir Stavileci's literary commitment.

The two conceptual corpuses, though seemingly different, unite in a specific way the latest artistic explorations of Fatmir Stavileci, whose artistic probing continue in the future.

Ana Frangovska, curator

















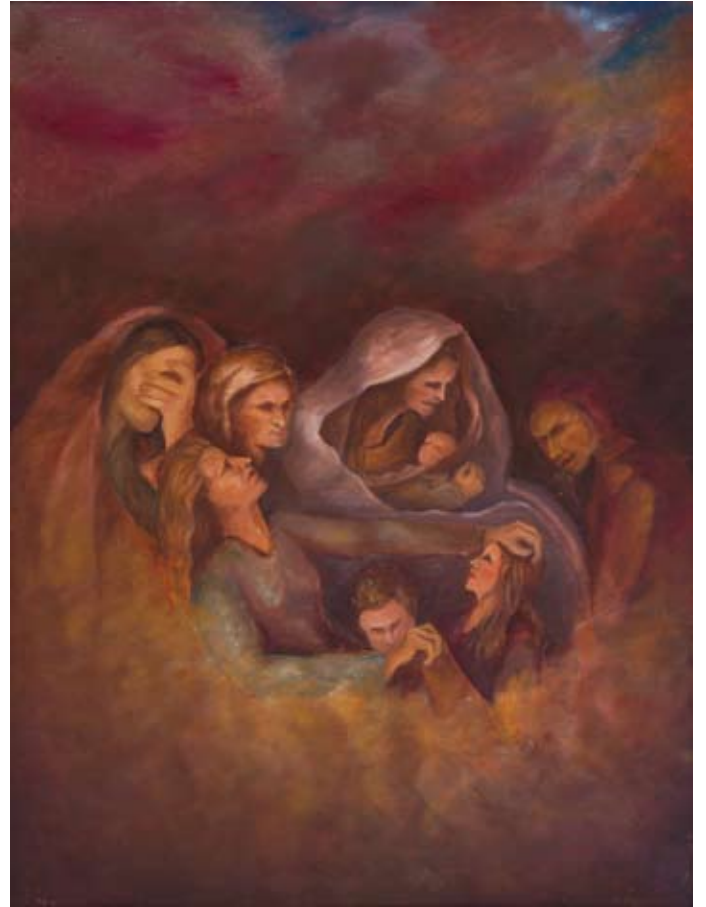


















Фатмир Ставилеци

Роден на 03.07.1947 во Штимље, со потекло од Џаковица. По завршувањето на основното и средното(учителско)образование, во 1967 се запишува на Виша педагошка – отсек Ликовно воспитување во Скопје. Работи како наставник по ликовно воспитување, а во меѓувреме ја завршува Ликовната академија – отсек сликарство во класата на проф. Тахир Емра.

Самостојни изложби имал во Љубљана, Ново Место и Скопје.

Групни изложби:

1993 Скопје
1994 Тетово
1995 Скопје
1997 Скопје
2000 Гостивар
2002 Дебар
2002 Скопје
2003 Струга
2004 Гостивар
2011 Скопје

Fatmir Stavileci

I lindur më 03.07.1947 në Shtimë, me prejardhje nga Gjakova. Pas përfundimit të arsimit fillor dhe të mesëm (normales për mësues), në vitin 1967 regjistrohet në Shkollën e lartë pedagogjike – seksioni i edukimit të artit figurativ në Shkup. Ai punon si arsimtarë i artit figurativ, kurse në ndërkohë përfundon Akademinë e artit figurativ – seksioni i pikturës në klasën e prof. Tahir Emra.

Ekspozita të pavarura ka realizuar në Lubjanë, Novo Mesto dhe në Shkup.

Ekspozita grupore:

1993 Shkup
1994 Tetovë
1995 Shkup
1997 Shkup
2000 Gostivar
2002 Dibër
2002 Shkup
2003 Strugë
2004 Gostivar
2011 Shkup

Fatmir Stavileci

Born on 03.07.1947 in Shtimlje, with origins from Djakovica. Upon completing primary and secondary (teacher) education, in 1967 he enrolls for associate degree in the Pedagogical Faculty – art pedagogy, in Skopje. He works as an art pedagogy teacher, and graduates, meanwhile, from the Art Academy – painting stream, in the class of Prof. Tahir Emra.

He has had **individual exhibitions** in Ljubljana, Novo Mesto and Skopje.

Group exhibitions:

1993 Skopje
1994 Tetovo
1995 Skopje
1997 Skopje
2000 Gostivar
2002 Debar
2002 Skopje
2003 Struga
2004 Gostivar
2011 Skopje



НУ Национална галерија на Македонија
Железничка 18, 1000 Скопје, Република Македонија
Тел.: + 389 (0)2 31 26 856
Факс: + 389 (0)2 31 09 566
www.nationalgallery.mk; contact@nationalgallery.mk
Фатмир Ставилеци
Чифте амам
Ноември 2012

IK Galeria kombëtare e Maqedonisë
Zheleznička 18, 1000 Shkup, Republika e Maqedonisë
Tel.: + 389 (0)2 31 26 856
Faks: + 389 (0)2 31 09 566
www.nationalgallery.mk; contact@nationalgallery.mk
Fatmir Stavileci
Çifte hamami
Nëntor 2012

Издавач: НУ Национална галерија на Македонија
За издавачот: Халиде Палоши, директор
Организатор на изложбата: Ана Франговска
Текст: Халиде Палоши, Ана Франговска
Превод на англиски и албански: Бехар Далипи
Дизајн: Борис Шемов
Фотографии: Игор Василев
Лектура: Кирил Ангелов
Печат: Скенпоинт, Скопје
Тираж: 500

Botues: IK Galeria kombëtare e Maqedonisë
Për botuesin: Halide Palloshi, drejtor
Organizator ekspozitë: Ana Frangovska
Teksti: Halide Palloshi, Ana Frangovska
Përkthimi në gjuhën angleze dhe shqipe: Bahar Dalipi
Dizajni: Boris Shemov
Fotografitë: Igor Vasilev
Lektura: Kiril Angelov
Shtyp: Skenpoint, Shkup
Tirazhi: 500

NI National Gallery of Macedonia
Zeleznička 18, 1000 Skopje, Republic of Macedonia
Tel.: + 389 (0)2 31 26 856
Fax: + 389 (0)2 31 09 566
www.nationalgallery.mk; contact@nationalgallery.mk
Fatmir Stavileci
November 2012

Publisher: NI National Gallery of Macedonia
For the publisher: Halide Palloshi, director
Organization of the exhibition: Ana Frangovska
Text: Halide Palloshi, Ana Frangovska
Albanian and English translation: Behar Dalipi
Design: Boris Semov
Photography: Igor Vasilev
Edited by: Kiril Angelov
Printed by: Skenpoint, Skopje
Copies: 500

ISBN 978-608-4693-10-9

