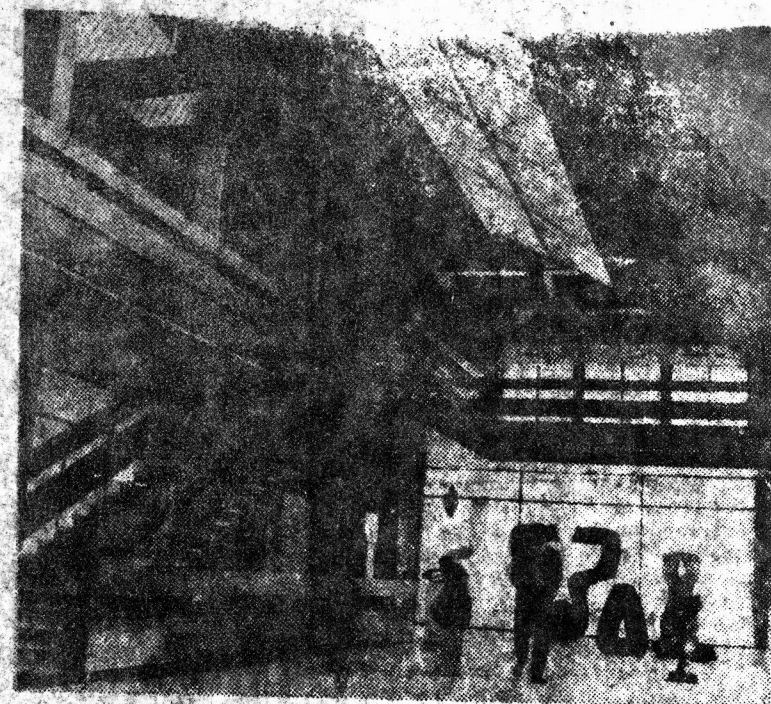


Вечер, Се, 25. XI 1970



МУЗЕЈОТ НА СОВРЕМЕНАТА УМЕТНОСТ. КОНЕЧНО, СМЕСТЕН ВО ИМПОЗАНТНИОТ ОБЈЕКТ НА КАЛЕТО



ВНАТРЕШНОСТА НА МУЗЕЈОТ — СЕ Е СОВРЕМЕНО И ФУНКЦИОНАЛНО

# БЕЛОТО ЗДАНИЕ НА КАЛЕ

Во последните години повеќепати сме присуствувале на овој ден на полагање темели на откривање на нови згради за културни институции во Скопје. Се создава се тоа речиси еден убав обичај и секогаш наново доаѓа преку тоа до израз желбата да се збогати симболичната содржина на датумот што го обележува ослободувањето на овој град. Како што во споменот на одличниот човек живеат празнични мигови, кои го затоплуваат неговото срце, така и во историската свест на народот остануваат со трајна порака дените на нова надеж. И заправо ништо не може да го замрачи нежниот светол подем. Догореш повеќе чувствуваме задоволство кога имаме можност да го истакнеме видно значењето на таквите празници, како денес со откривањето

## РЕЧ НА БЛАЖЕ КОНЕСКИ ПРИ ОТВОРАЊЕТО НА ЗГРАДАТА НА МУЗЕЈОТ НА СОВРЕМЕНАТА УМЕТНОСТ

на новата зграда на Музејот на современата уметност.

Навистина ретко се случува да е повиканата една зграда од толку единствена и благородна идеја. Страшниот земјотрес во 1963 година не ја парализира културната акција во нашата средина. Не треба никогаш да забораваме дека токму во тие тешки денови се јавија дури и нови иницијативи во културниот живот, и така што дадоа видни резултати. Спонтаната акција на голем број ликовни уметници од Југославија, да ја изразат својата солидарност спрема настраданиот град со подарување на свои творби, се покретна погаш со акцијата за создавање во Скопје на една установа за современата ликовна уметност. А

тоа имаше толку широк одглас, што во еден краток временски срок се најдоа во фондот на Музејот на современата уметност над две дека од повеќе стотина уметници, прагани на околу четириесет земји во светот. И така, уште и пред да почне да се зграда оваа зграда, таа беше создадена од невидливите нишки на симпатијата и човечка солидарност, во еден момент на остра овест, наднесена и над судбината на нашиот град како и над бездната на страдањата во целиот свет, на светот дека само во чувството на таква симпатија и солидарност имаме залога за иднината на човештвото. И тогаш, како убав свод над оваа пријателска соработка отворен за светлоста во ко

ја треба да живеат скулптурите и сликите, беше замислено и изградено ова бело здание. Проектот за него, избран на национален конкурс на полските архитекти, дело на В. Клишевски, Ј. Мокшински и Е. Вјежбицки, е подарок, навистина вонреден, од Владата на НР Полска на градот Скопје.

Длабоко е чувството на нашата благодарност спрема сите оние што уште повеќе со дух и срце, отколку со материјалниот придонес, ја создавале оваа зграда и овој дом на уметноста. Длабоко е и нашето чувство на одговорност спрема самата идеја на братството и солидарност меѓу луѓето во нашата земја и во целиот свет. Една ваква зграда се прави за широка комуникација со светот. Таа не е забутана во балканско сокаче, ами е исправена на овој брег откаде што со еден поглед се опфаќа и старото и новото Скопје и широките предели наоколу. Во вакви светли зданија нема место за лилјаците на еснафитијата и не треба да има катчиња каде што ќе можат да се бесат. Вакво здраво тело бара здрав дух. Од таков дух тоа е и значајно — од чувството за соработка и солидарност во културната акција за утврдување на човечките вредности. Како бел лебед нека се раскрилува оваа зграда на мирниот брег на градот Скопје.