

ИЗЛОЖБИ Владимир Величковски

лик. 2 септември - 1988

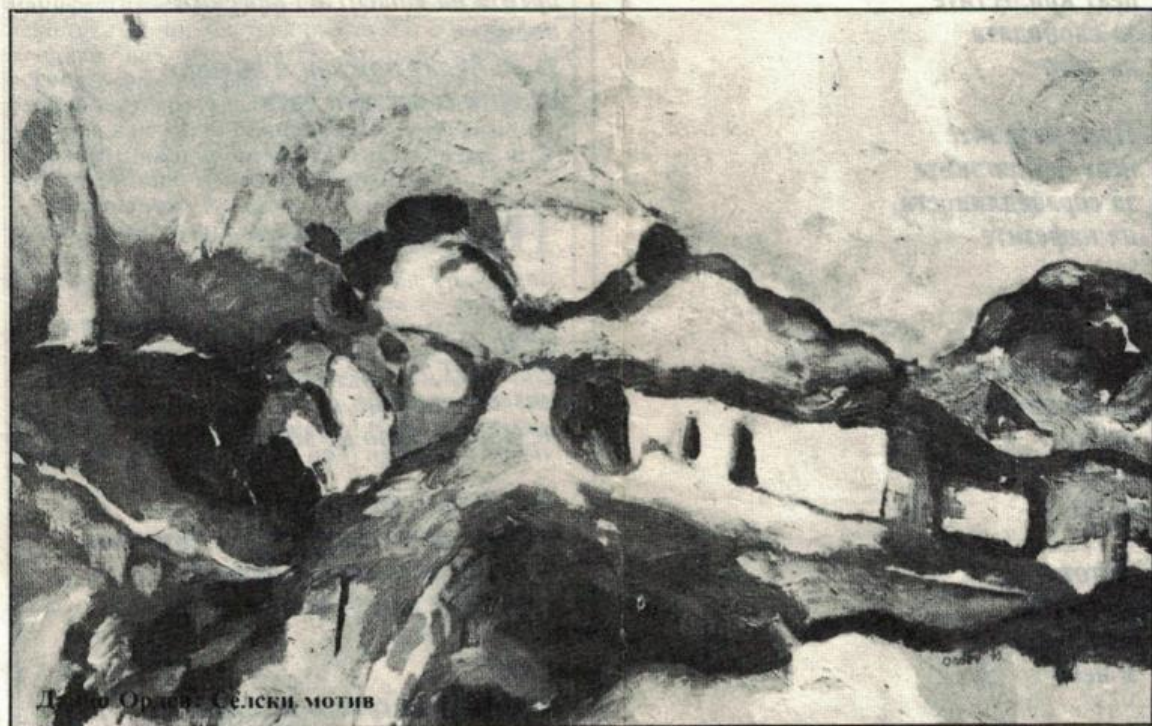
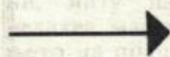
## НЕОДГОВОРНА ОРГАНИЗАЦИЈА

Кон изложбата на ДЛУМ  
во Уметничката галерија  
во Скопје

**П**ред нас е најновата годишна изложба на ДЛУМ, која е најмногу до сега критикувана, а имало и зошто. Меѓутоа, сиот поранешен револт и незадовол-



### ОСВРТИ КРИТИКИ РЕЦЕНЗИИ



Д. Орлов: Селски мотив

ство се повлекува пред оваа презентација. Таа е, наједноставно речено поразна, потсетува на вистинска криза, која не е толку неочекувана. Не излагаат повеќе од половината членови, и ако запрашаме каде е тука одговорноста на поединецот (морална и професионална) тогаш мораме да прашаме што е со општествените механизми на помагање и поттикнување на ликовното творештво. Секако тоа е тесно поврзано со функционирањето и улогата на Друштвото во нашата средина. Притоа, не треба посебно да се нагласува важноста на економскиот фактор, но потребно е да се нагласи дека уметникот, ако е вистински творец, мора да најде средство и начин да ја пренесе својата порака, ликовно-естетска пред сè. Еден од најпогодните е годишната ревијална изложба на Друштвото. И оттука повторно можеме да се потсетиме дека се тие неселективни, во овие услови делумно оправдано, потоа дека е невкусна разликата, во број, формат и вредност на изложените дела, дека се излагаат и постари дела и друго. Затоа, секако можело да се забележи оној карактеристичен судир, не секогаш интересен, меѓу „питомите“ и „дивите“, „големите“ и „малите“. Посебно заради превладувачката просечност и аматеризам на делата, што повторно не упатува и на прашањето за организираност на Друштвото.

Откажувајќи се од било какви поцелосни согледувања, бидејќи нив ги оневозможува самата изложба, можеме да се препуштиме постпонтано на сопствените впечатоци. Прво, паѓаат во очи две крајности: грубиот сценографичен „исечок од реалноста“ на Владо Павлески и чистата неоминималистичка линеарна структура на Станко Павлески. Потоа, би ги издвоил свежите, слободни колористички созвучја на Жарко Јакимовски, како и придушената експресија на имагинарните предели на Илија Пенушлиски. Смирено делува поедноставената пиктурална анализа на Таки Павловски, а во нервозниот потег на Игор Митриќески може да се почувствува извесна суптилност. Свесно застанувајќи тука, макар што можат да се видат и други интересни дела, (Миле Корубин, Васил Костов, Сергеј Андреевски и др.) ќе ги споменам уште графичките листови на Марија Светиева и Лидија Вуисиќ, првата со непосредната знаковна сугестивност, втората со постегнатата аналитичност во изразот. Општ впечаток е дека голем број сликари работат на помали формати, не толку насочени кон експериментирање туку за

задоволување на потребните на просечниот купувач. Овој „естетски прагматизам“ прави да се чувствуваме на некој начин измамани, да се прашуваме зарем навистина толку ни недостига дух и полет толку потребни денес ■