

TATJANA MILJOVSKA



TATJANA MILOVSKA





УМЕТНИЧКА ГАЛЕРИЈА - СКОПЈЕ  
ART GALLERY SKOPJE

ТАТЈАНА МИЉОВСКА  
TATJANA MILJOVSKA



23. Мај - 06. Јуни 1996



"Ништо не смее да сè забрзува... Се мора само од себе да расте"

Klee

"We must not accelerate anything...everything has to grow spontaneously."

Klee

"Пејзажот во мене се мисли и јас сум негова совест"  
Сезан

"The landscape reflects inside of me, and I am its conscience."

Cézanne

Овие речиси пантеистички сублимирани мисли, генерирани од индивидуалните спознајни процеси на големите мајстори, на мошне суптилен начин се препознаваат и во лирските апстрактни пејзажни полиња на Татјана Миљовска.

These reflections that are sublimated in an almost pantheistic manner, generated in the individual processes of comprehension of these great masters of fine art, in a very subtle way can be recognized in the lyrically abstract fields of Tatjana Miljovska.

Следејќи ја трагата на десетгодишното молчеливо и трпеливо сликарско експериментирање и преиспитување, рецепторот може сосема јасно да го забележи и наслушне неизнасилното, спокојно и природно растење на Татјана, како и да ги издиференцира спонтаните стилски прелевања од еден хоризонт во друг.

Following the trail of the ten years long, silent and patient painterly experimentation and research, the recipient may clearly recognize and overhear the natural, peaceful growth of Tatjana, and to differentiate the spontaneous shading of her style, from one horizon into another.

#### ПОТРАГА...

#### PURSUIT...

Иницијалните чекори на нејзината сликарска авантура ја водат среде густежот на тенеброзичната гама. Потрагата по сребрената жица ја поттикнува Миљовска постапно да ја разгради, разретчи темната мрежа и колористички да ја збогати и да ја осветли нејзината структура.

The initial steps of her painterly adventure lead her in the midst of the thick, tenebrous scale. The pursuit for the silver vein stimulated Miljovska to dissolve gradually the dark network and to enrich its structure with colors and light.

Периодот минат низ апстрактниот експресионизам, кој беше инициран од влијанието на "Синиот јавач", и овозможи на Татјана непосредно да го спознае говорот и да го почувствува зрачењето на високофреквентната колористичка пулзија.

The time spent under the influence of abstract expressionism which was initiated by "The Blue Rider", enabled Tatjana to get acquainted directly with the speech of the high frequency coloring pulsation, and to feel its radiation.

Свртувајќи се кон себе, кон сопствената природа, таа започна да ја смирува, омекнува звучната резонанца и да ја ослободува и еманира сопствената творечка енергија.

When she started to turn toward her self and her very own nature, she became more peaceful and she started to soften her resonance and to release, to emanate her own creative energy.

Гаснењето на експресионистичката лава го натопа и го засити нејзиното сликарско поле со неопходни творечки минерали - знаци, антиципирајќи ја нејзината сликарска **преобразба и преобнова**.

The putting out of the expressionistic lava, soaked and saturated her painterly field with the necessary creative minerals - rays and anticipated her painterly metamorphosis and reconstruction.

Дисперзијата на поголемите или помалите различно обоени петна - жаришта, како некакви артефакти, останаа да сведочат за некогашниот активен вулкан. Овие биоенергетски пунктови распослани низ чистите, бели, спокојни, летаргични зони ја промовираат поетиката на митскиот, на заумниот јазик на Татјана.

The dispersion of some small or big differently colored spots, serves to create some sort of artifacts as a testimony of the volcano that used to be alive.

These biological energetic spots that are scattered over the pure, white, peaceful and lethargic zones, promote the poeticism of the mythical language of Tatjana.

Психосоматското комуницирање и хиперсензибилното регистрирање на минималните промени во природата, Миљовска го манифестира низ колористички одмереното, суптилно, транспарентно интонирање на нејзиното чувствување на природата.

Лирскиот прозрачен, но сепак енигматски, сфуматиран дискурс на Миљовска, несвесно претендира низ суптилната тактика на линиите, петната, боите и белите празни простори да го заведе, наведе и намами рецепторот да се фати во мрежата на сетилното, интуитивното, метафизичкото.

### НАСЛУШНУВАЊЕ...

Само низ сетилното декодирање на митската, на заумната содржина, набљудувачот ќе може да ги насети и да ги разбере најделикатните нијанси на **ПИСМОТО** на Татјана. Под суптилниот транспарентен колористички фонд, ќе може да ја препознае партитурата и да ја наслушне одата за ембрионалната предгенеративна, предкогнитивна фаза на Постанокот.

Низ страниците на нејзиниот сликарски дискурс е забележлива доминацијата на празнината во која е притаена тишината. Неутралната позиција на белите полиња ја има функцијата, низ белите ритмички промени, да ја воспостави хармонијата на композицијата, но и да ги навести различните сезони, временските интервали и осцилациите во природата.

Синестезичкиот принцип кој vznikнал од биоенергетските флуидни вибрации на композициите, претставува битна компонента која го збогатува и го облагородува нејзиното сликарство.

Дискретната, тивка, фонолошка резонанца на природата што е притаена во нежната, радосно потсликана структура, суптилно се прелева и се разлива во сетилните одаи на восприемачот.

Флукуацијата на разнобојните звуци, гласовите, шумовите и етеричните миризби кондензирани од разнородните сезони на природата, Татјана изворно и весело ги транспортира во своите предели.

Сликите на Миљовска го повикуваат набљудувачот да се ослободи од товарот на рационалната тиранија и да се препушти на сетилната струја, зашто таа ќе го доведе до изворот на женскиот принцип и ќе го воведо во самото јадро на создавањето на светот.

Конча Пирковска

The psychosomatic communication and the extreme sensitivity in the recording of the tiny environmental changes, are shown in the works of Miljovska through the mild, subtle, transparent intonation of her own sensation of nature.

The lyrically transparent, but enigmatic and sfumatto discourse of Miljovska, tends to seduce the recipient by means of the subtle strategy of the lines, the spots and the empty spaces and to catch the recipient into the net of the sensuality, intuition and metaphysics.

### OVERHEARING...

Only by means of sensual decoding of the mythical contents, the observer may feel and understand the delicate shades of Tatjana's inscription. Beneath the subtle and transparent coloring fond, the recipient can recognize the score and hear the ode to the rudimentary, procognitive phase of the Genesis.

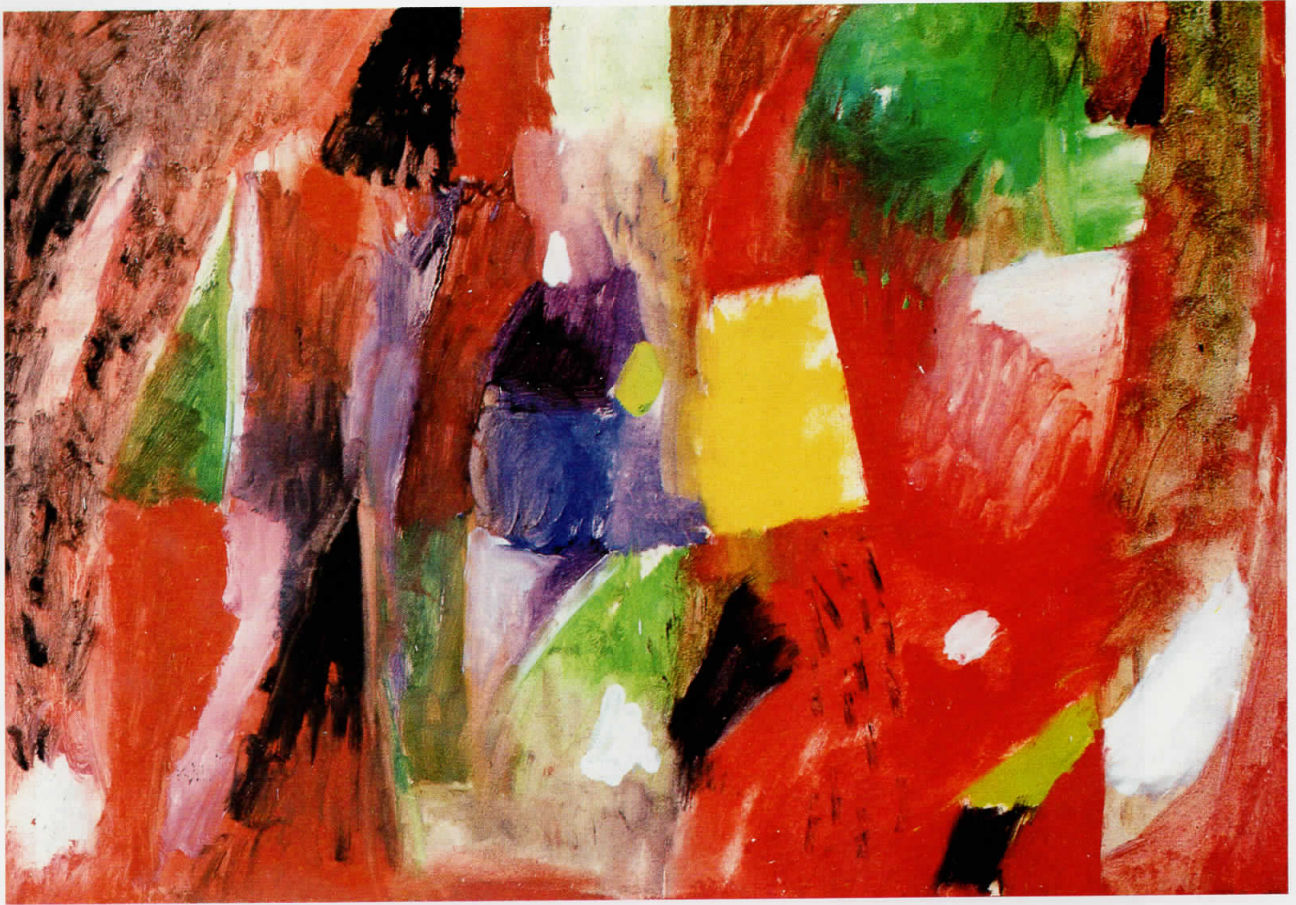
If we turn the pages of her painterly discourse, we are bound to see the emptiness in which silence is concealed. The neutral position of the the white fields serves to establish the harmony of the composition through the rhythmical changes of the white and also to indicate the different seasons, the time intervals and oscilation of the nature.

The synesthetic principle that has grown in the fluid vibrations of the compositions, presents an essential component that enriches her creative work. The discrete and quiet phonological resonance of nature that is concealed in the tender, joyfully painted structure, overflows and shades the sensual chambers of the recipient.

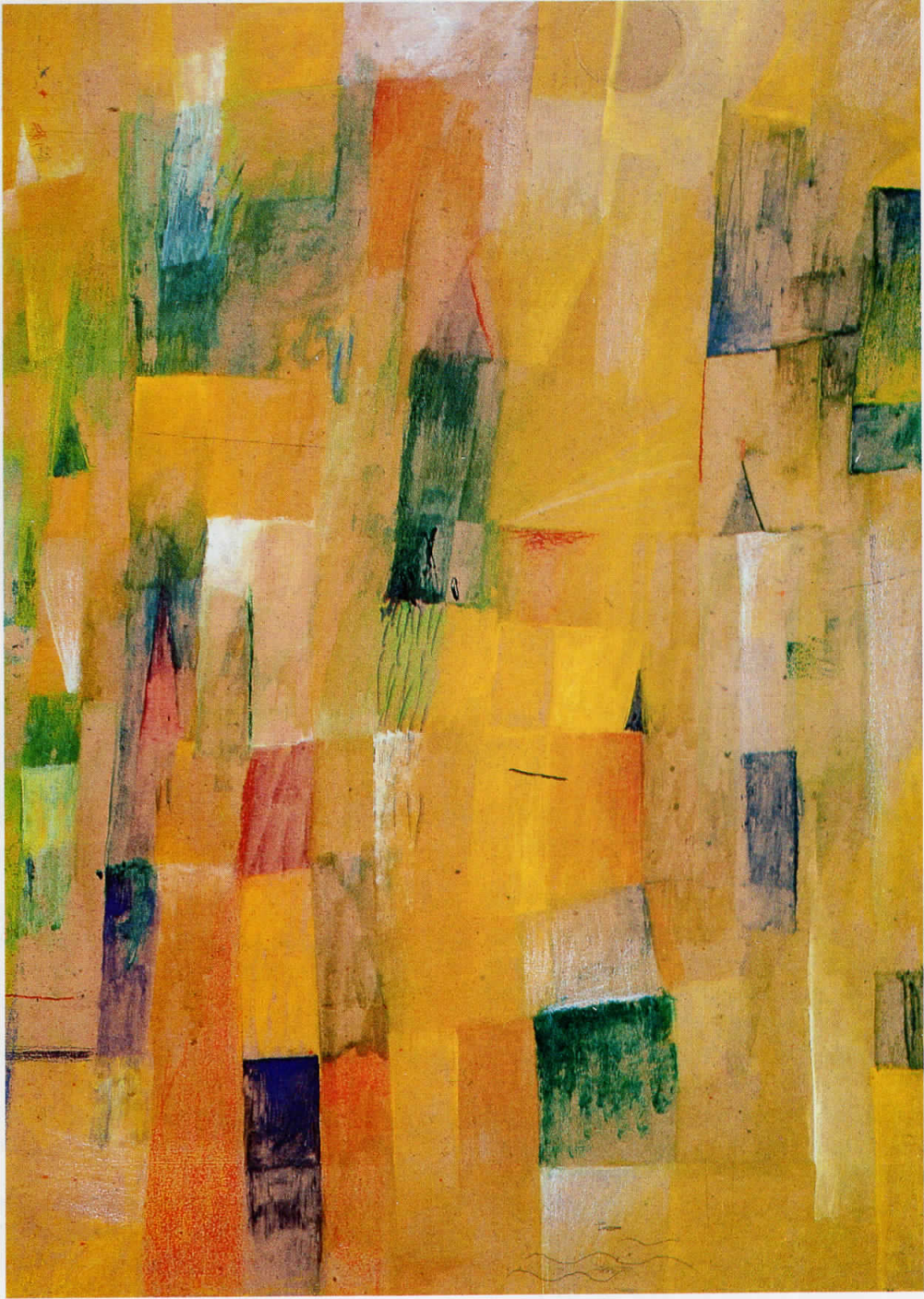
Tatjana joyfully transposes into her landscapes the fluctuation of the various sounds, voices and noices and also the ethereal fragrances that are condensed in the different seasons.

The paintings of Miljovska suggest that the observer should set free from the rational tyranny and surrender to the flow of sensuality that leads to the spring of the female principle and to the very core of the Genesis.

Konca Pirkovska

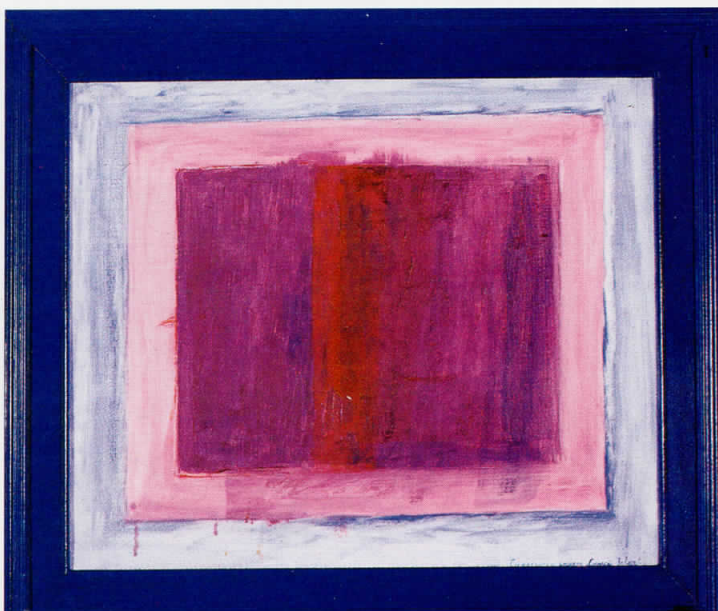


ЦРВЕНА ЕКСПРЕСИОНИСТИЧКА СЛИКА, 1989  
RED EXPRESSIONISTIC PAINTING, 1989

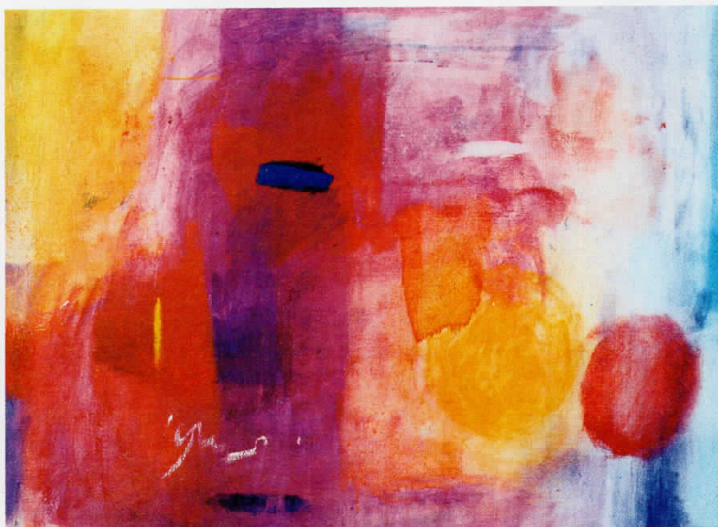


ЖОЛТА СЛИКА, 1989  
YELLOW PAINTING, 1989

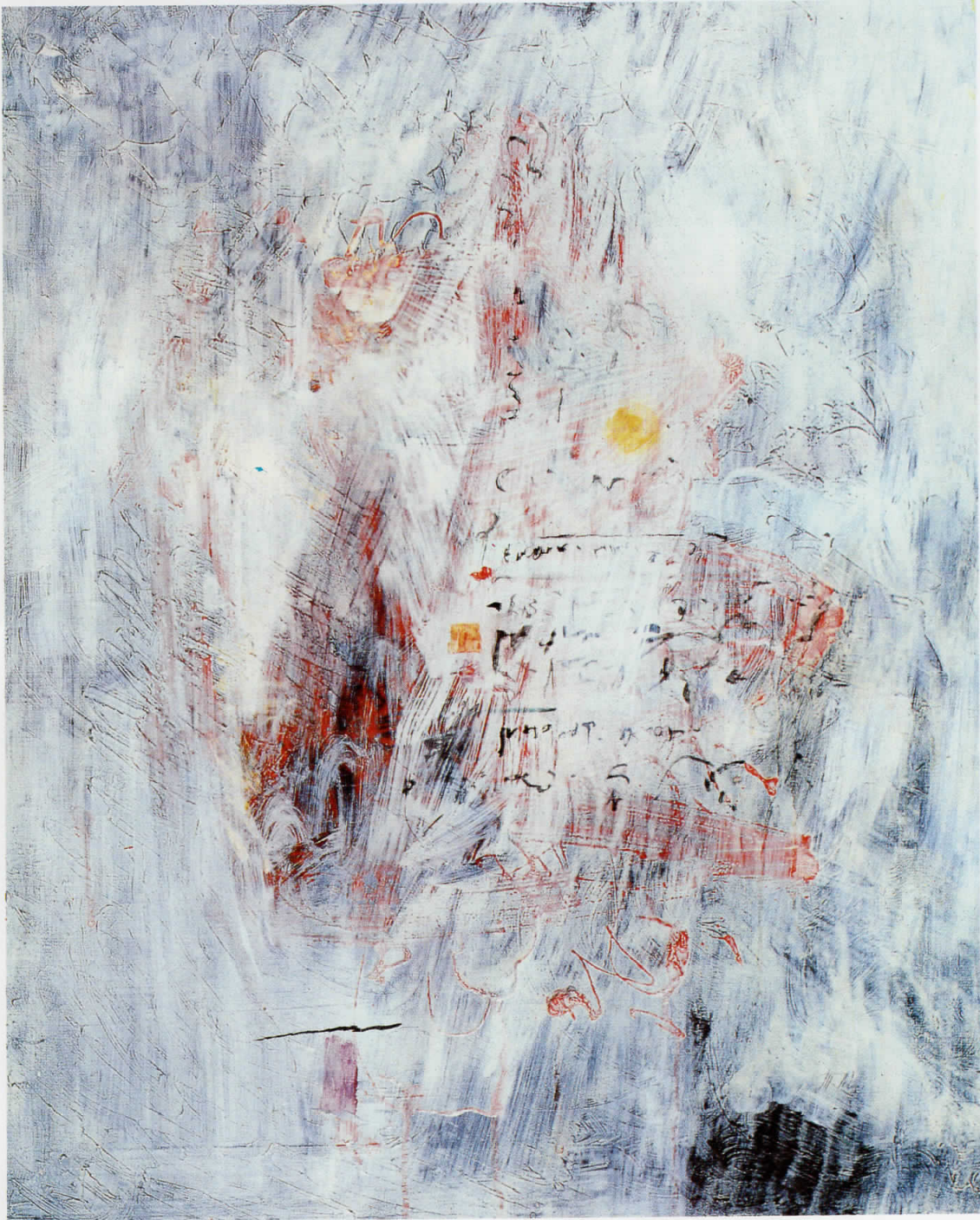




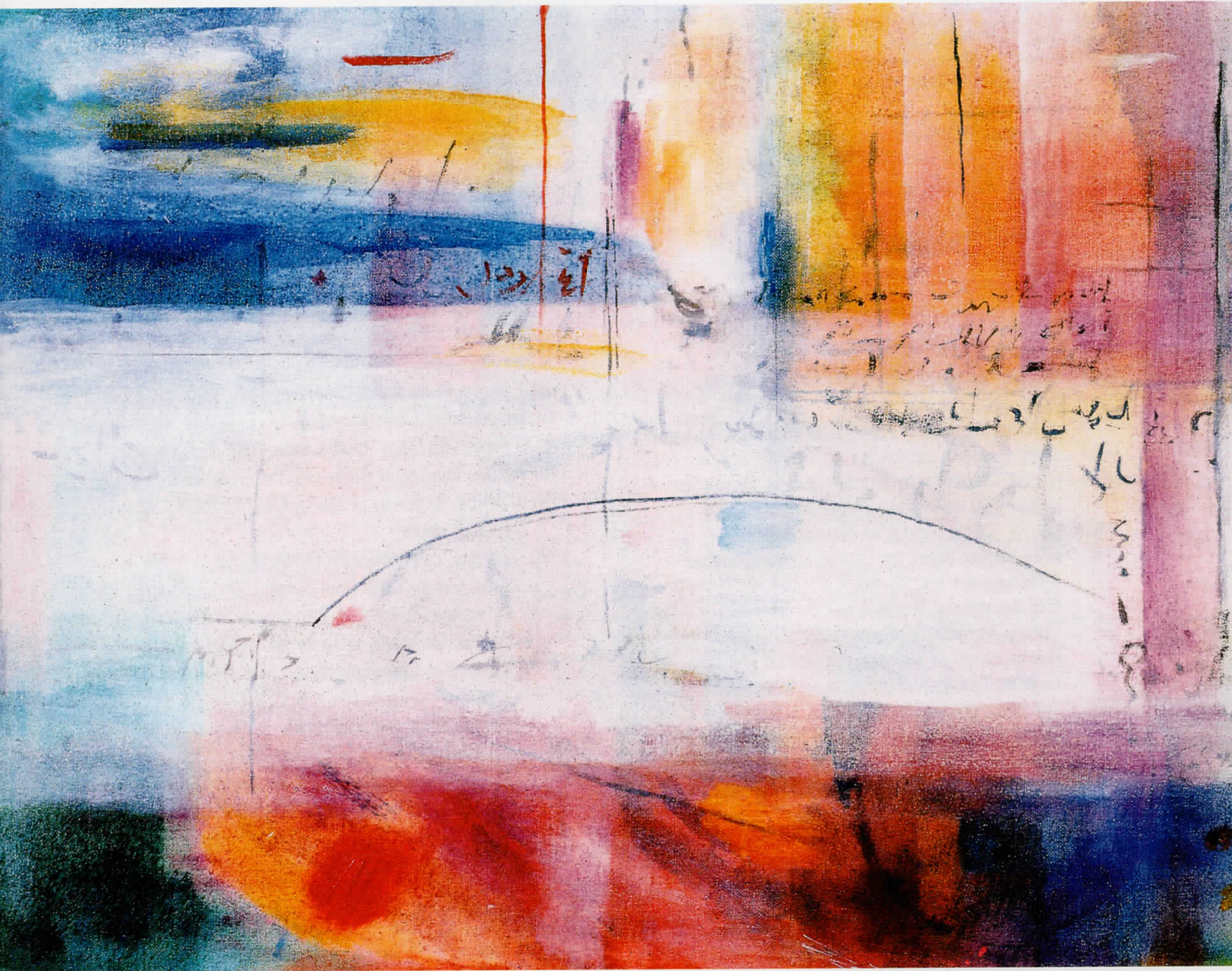
СИНИОТ ЈАВАЧ, 1992  
THE BLUE RIDER, 1992



НОВ МОДЕЛ НА ПЕРЦЕПЦИЈА, 1992/93  
NEW PATTERN OF PERCEPTION, 1992/93



СТРУКТУРАЛИСТИЧКА КОМПОЗИЦИЈА, 1992/93  
STRUCTURAL COMPOSITION, 1992/93



КУЛА НА МОСТОТ, 1992/93  
TOWER ON THE BRIDGE, 1992/93

## TATJANA MILJOVSKA

Родена на 3.XI. 1966 година во Битола. Факултет за ликовни уметности завршила во Скопје 1992 година во класата на проф.Симон Шемов. Студијски патувања во Париз и Москва. Живее и работи во Скопје.  
Адреса: ул. "Даме Груев" бр.5/5/19, 91000 Скопје,  
тел.201-229, 363-059

## САМОСТОЈНИ ИЗЛОЖБИ

- 1987 - Скопје, Изложба на цртежи, "Галерија 7"
- 1990 - Скопје, Изложба на цртежи, Сули Ан (со Доминик Ничева)

## ГРУПНИ ИЗЛОЖБИ:

- 1986 - Скопје, Мултимедијален хепенинг со групата "Зеро", МСУ
  - Скопје, Мурал со "Зеро", Дом на млади "25 Мај"
- 1987 - Штип, Сликање во јавност со "Зеро"
- 1989 - Скопје, Изложба на млади сликари, Изложбен салон Дом на ЈНА (Дом на АРМ)
- 1990 - Скопје, "Зеро", Музеј на Македонија
  - Келн, Група "Зеро" од Скопје, Osteuropaisches Kulturzentrum e.v.  
Elsa-Brandstrom-Strabe 6
  - Скопје, Амбиент "Соба за медитација" МСУ (со Факултетот за ликовни уметности)
  - Сирхан "Градина", Интервенции во природа
- 1991 - Скопје, Перформанс со групата "Зеро", Сули Ан
- 1992 - Скопје, Мурал на куќичката на Зелените, Градски парк
  - Скопје, Мурал во центарот на градот (веќе не постои)

## TATJANA MILJOVSKA

Born on November 3rd 1966 in Bitola. Graduated at the Faculty of Fine Arts in Skopje, 1992, in the class of professor Simon Semov. Stayed for studies in Paris and Moscow.  
Now lives and works in Skopje.  
Adress - Dame Gruev Br. 5/5/19, Skopje  
Phone no. + 389 91 201-229, 363-059

## SOLO EXHIBITIONS

- 1987 - Skopje, Exhibition of drawings (Gallery 7)
- 1990 - Skopje, Exhibition of drawings, Suli An (Together with Dominik Nicheva)

## GROUP EXHIBITIONS

- 1986 - Skopje, Multimedial happening with "Zero" group, Museum of Contemporary Art
  - Mural with "Zero" Youth Center "May 25 th",
- 1987 - Shtip, Painting in public with the group Zero
- 1989 - Skopje, Exhibition of Young Artist, Exhibiting Salon of "JNA center"
- 1990 - Skopje, "Zero", Museum of Macedonia
  - Keln, Group "Zero" from Skopje, Osteuropaisches Kulturzentrum e.v. Elsa-Brandstrom-Strabe 6
  - Skopje, Environment "Room for meditation", Museum of Contemporary Art (with Faculty of Fine Arts)
  - Sirhan, "Gaarden" Intervention in Nature
- 1991 - Performance with "Zero" Group
- 1992 - Skopje, Mural of House of Green, City Park
  - Skopje, Mural in the centre of the city (doesn't exists)



**КАТАЛОГ:  
CATALOGUE:**

**Слики  
Paintings**

1. НОЌНА, 1986/87  
NOCTURNAL, 1986/87  
комбинирана техника 59x59  
сигн.д.д. Т.Миљовска (лат.)
2. ТУРСКА ЧАРШИЈА, 1987  
BAZZAR, 1987  
комбинирана техника 59x72  
сигн.д.д.средина, Тања М.
3. СНЕЖНА, ДИНАМИЧНА, 1986/87  
SNOW WHITE, DINAMIC, 1986/87  
колаж со темпера на хартија  
сигн.д.д. Тања Миљовска
4. ДА СЛУШАМЕ ЏЕЗ, 1986  
LET'S LISTEN TO THE JAZZ, 1986  
комбинирана техника 52x73  
сигн.д.д. Миљовска Т.
5. УРБАН ПРЕДЕЛ, 1987  
URBAN LANDSCAPE, 1987  
комбинирана техника 41x79  
сигн.д.д. Т.Миљовска
6. БЕЗ НАСЛОВ, 1989  
NO TITLE, 1989  
комбинирана техника 80x120  
сигн. д.д. Миљовска Т. (лат.)
7. ЦРВЕНА ЕКСПРЕСИОНИСТИЧКА СЛИКА, 1989  
RED EXPRESSIONISTIC PAINTING, 1989  
масло на картон 52x71  
сигн. д.д. Т.М.
8. ЖОЛТА СЛИКА, 1989  
YELLOW PAINTING, 1989  
темпера на хартија, 80x59  
сигн.д.д. Т.Миљовска (лат.)
9. ЗИМСКИ ПЕЈЗАЖ, 1989  
WINTER LANDSCAPE, 1989  
темпера на хартија 82x122  
сигн. д.д. Миљовска Тајјана
10. СИРХАН, 1990  
SIRHAN, 1990  
масло на картон 37x52  
сигн.д.д. Тајјана Миљовска
11. УТРО СО СИН АКЦЕНТ, 1990  
MORNING WITH A BLUE ACCENT, 1990  
масло на картон 37x52  
сигн.д.д. Т.М.
12. ЛИРСКИ ПРЕДЕЛ, 1990  
LYRICAL LANDSCAPE, 1990  
масло на картон 35x50  
сигн. д.д. Т.М.
13. МУЗИЧКА-ПРОЗРАЧНА, 1990  
MUSICAL AND TRANSPARENT, 1990  
масло на платно 36x51  
без сигн.

14. СНЕГ И СОНЦЕ, 1991/96  
SNOW AND SUN, 1991/96  
масло на платно 27x32  
сигн.д.д. Т.М.
15. РАЗИГРАНА СТРУКТУРА, 1991  
ANIMATED STRUCTURE, 1991  
масло на картон 51x71  
без сигн.
16. ЖОЛТА СВЕТИНА, 1991  
YELLOW LIGHT, 1991  
масло на платно 36x51
17. ЕДНОСТАВНА, ДЕТСКА, 1991  
SIMPLE, CHILDISH, 1991  
колаж 51x71  
сигн.д.д. Тања М.
18. АПСТРАКТНА КАЛИГРАФИЈА, 1992  
ABSTRACT CALLIGRAPHY, 1992  
комбинирана техника 41x57  
приватна сопственост
19. СТРУКТУРАЛИСТИЧКА КОМПОЗИЦИЈА, 1992/93  
STRUCTURAL COMPOSITION, 1992/93  
масло на платно  
сигн.д.д. Т.М.
20. НОВ МОДЕЛ НА ПЕРЦЕПЦИЈА, 1992/93  
NEW PATTERN OF PERCEPTION, 1992/93  
масло на платно 61x81  
без сигн.
21. СИНИОТ ЈАВАЧ, 1992  
THE BLUE RIDER, 1992  
масло на платно 47x56  
без сигн.
22. КУЛА НА МОСТОТ, 1992/93  
TOWER ON THE BRIDGE, 1992/93  
масло на платно 61x81  
сигн.д.д. Т.Миљовска
23. ПРЕДЕЛ ОД ПАСТЕЛНИ БОИ, 1993  
LANDSCAPE OF PASTEL COLORS, 1993  
масло на картон 49x70  
сигн.д.д. Т.М.
24. СИМБОЛИЧКА СТРУКТУРА, 1993  
SIMBOLIC STRUCTURE, 1993  
масло на картон 45x70  
сигн. д.средина Т.Миљовска
25. БЕЛА СЛИКА СО ЗЕЛЕН, ЖОЛТ, СИН И ЦРВЕН  
АКЦЕНТ, 1992/93  
WHITE PAINTING WITH ACCENTS OF YELLOW,  
BLUE  
AND RED, 1992/93  
масло на платно 50x61  
сигн. д.д. Т.М.
26. АТОМ, 1993  
ATOM, 1993  
масло на картон 49x70  
сигн. д.д. Т.М.
27. МУЗИЧКА КОМПОЗИЦИЈА, 1995  
MUSICAL COMPOSITION, 1995  
акварел, триптих 61x123  
сигн. д.д. Тајјана М.

28. СОНЦЕ, 1995/96  
SUN, 1995/96  
масло на платно 61x81  
сигн. д.д. Т.М.
29. ДЛАБОКО СИНО, 1995/96  
DEEP BLUE, 1995/96  
масло на платно 81x61  
без сигн.
30. БЕЗ НАСЛОВ, 1995/96  
NO TITLE, 1995/96  
масло на платно 101x79  
сигн.д.д. Миљовска Тајјана
31. СЛИКА-ОБЈЕКТ БР.1, 1995/96  
PAINTING - OBJECT No.1, 1995/96  
темпера на картон 101x37  
сигн. д.д. Миљовска Тајјана
32. СЛИКА-ОБЈЕКТ БР.2, 1995/96  
PAINTING - OBJECT No.2, 1995/96  
темпера на картон 75x66  
сигн.д.д. Т.М.
33. ИГРА НА МИСЛИТЕ, 1995/96  
TRICK OF THE THOUGHTS, 1995/96  
масло на картон 54x72  
сигн.д.д. Т.М.

**Цртежи  
Drawings**

1. КНИГА ОД ЦРТЕЖИ, 1990  
BOOK OF DRAWINGS, 1990  
комбинирана техника, 30,5 x 50  
сигн.г.д. Миљовска Тајјана
2. ТИШИНА, 1990  
SILANCE, 1990  
комбинирана техника, 30 x 20  
сигн.д.д. Миљовска Тајјана
3. ОБЈЕКТИ 1, 1991  
OBJECT 1, 1991  
комбинирана техника, 24 x 18  
сигн.д.д. Т.М.
4. ЦРТЕЖ IV, 1991  
DRAWING IV, 1991  
комбинирана техника, 30 x 24  
б.с.
5. ЦРТЕЖ V, 1991  
DRAWING V, 1991  
комбинирана техника, 30 x 24  
сигн.д.д. Т.М.
6. ПЕСОК, 1991  
SAND, 1991  
комбинирана техника, 18 x 24  
сигн.д.д. Т.М.
7. СВЕСТ, 1993  
CONSCIENCE, 1993  
комбинирана техника, 20 x 25  
сигн.д.д. Т.М.
8. ПЛАМЕН, 1993/95  
FLAME, 1993/95  
комбинирана техника, 30 x 20  
сигн.д.д. Т.М.

9. ЦВЕТ, 1994  
FLOWER, 1994  
комбинирана техника, 18 x 24  
сигн.д.д. Т.М.
10. ЦРТЕЖ X, 1994  
DRAWING X, 1994  
комбинирана техника, 20 x 25  
б. с.
11. АПСТРАКТНА КАЛИГРАФИЈА 2, 1994  
ABSTRACT CALLIGRAPHY 2, 1994  
комбинирана техника, 30 x 24  
б.с.
12. АЦТЕЧКО СОНЦЕ, 1994/95  
AZTEC SUN, 1994/95  
комбинирана техника, 24 X 18  
сигн.д.д. Т.Миљовска
13. ЦРТЕЖ XIV, 1994/95  
DRAWING XIV, 1994/95  
комбинирана техника, 24 x 18  
сигн.д.д. Т.М.
14. ЦРТЕЖ XV, 1994/95  
DRAWING XV, 1994/95  
комбинирана техника, 25 x 20  
сигн.д.д. Т.Миљовска
15. МУЗИКА, 1995  
MUSIC, 1995  
комбинирана техника, 24 x 18  
сигн.д.д. Татјана М.
16. АПСТРАКТНА КАЛИГРАФИЈА 1, 1991  
ABSTRACT CALLIGRAPHY, 1991  
комбинирана техника, 24 X 30  
б.с.
17. ЦРВЕНО, 1995  
RED, 1995  
комбинирана техника, 24 x 30  
б.с.
18. ЛА ФОЛИЕ, 1995  
LA FOLIE, 1995  
комбинирана техника, 24 x 25  
сигн.д.д. Татјана Миљовска
19. ЦРТЕЖ XIX, 1995  
DRAWING XIX, 1995  
комбинирана техника, 30 X 20  
сигн.д.д. Миљовска Татјана
20. ЦРТЕЖ XX, 1995  
DRAWING XX, 1995  
комбинирана техника, 24 x 18  
б.с.
21. ЦРТЕЖ XXI, 1995  
DRAWING XXI, 1995  
комбинирана техника, 18 x 24  
сигн.д.д. Т.М.
22. ВИСОКА СТРАТЕГИЈА, 1995  
HIGH STRATEGY, 1995  
комбинирана техника, 25 x 20  
сигн. дата 06.11.95
23. СОБИРАЊЕ НА СВЕТЛИНА, 1995  
LIGHT COLLECTING, 1995  
комбинирана техника, 25 X 20  
сигн. дата 06.11.95
24. ОБЈЕКТИ 2, 1995  
OBJECT 2, 1995  
комбинирана техника, 24 x 30  
б.с.
25. ЦРТЕЖ XXV, 1995  
DRAWING XXV, 1995  
комбинирана техника, 30 x 24  
сигн.д.д. Т.М.
26. ЦРТЕЖ XXVI, 1995  
DRAWING XXVI, 1995  
комбинирана техника, 30 x 24  
сигн.д.д. Т.М., 14.11.95
27. ЦРТЕЖ XXVII, 1995  
DRAWING XXVII, 1995  
комбинирана техника, 30 X 24  
сигн.д.д. Т.М.,
28. ЦРТЕЖ XXVIII, "Ч", 1996  
DRAWING XXVIII, 1996  
комбинирана техника, 18 x 24  
сигн.д.д. Т.М., 13.03.96
29. БЕЛО, 1996  
WHITE, 1996  
комбинирана техника, 20 x 30  
сигн.д.с. Т.М.
30. ЗЕМЈА, 1996  
EARTH, 1996  
комбинирана техника, 24 x 18  
б.с.

#### БИБЛИОГРАФИЈА:

1989  
Величковски, Владимир  
[Предговор] Во: Изложба на млади сликари, каталог, Скопје  
Факултет за ликовни уметности

Аноним  
Изложба на млади сликари  
Нова Македонија, Скопје, 26.XI. 1989

1990  
Гуровска, Софија  
Отворање на нови импулси  
Нова Македонија, Скопје, 13.VI. 1990

Величковски, Владимир  
[Предговор] Во: Зеро, каталог, Скопје  
Музеј на Македонија

Thomas Strauss  
[Predgovor] Vo: Gruppe Zero aus Skopje,  
Osteuropäisches Kulturzentrum e. V.  
Elsa - Brandstrom - Strabe 6.5000 Koln 1

1991  
Милевска, Сузана  
Хепенинг  
Република, Скопје, 11. X. 1991

#### Издавач:

Уметничка галерија Скопје  
Крушевска 1а Скопје, Р. Македонија  
тел/факс: + 389 91/ 133 102; п.ф. 278  
Одговорен уредник: Драган Бошнакоски  
Организација на изложбата, каталог, биографија и  
библиографија: Мирјана Талеска  
Предговор: Конча Пирковска  
Превод на англиски: Жанета Станоевска  
Колор слајдови: Румен Камиллов  
Лектор: Билјана Маленко  
Ликовно обликување: Денко Матевски  
Скенирање: "Скентпоинт"  
Печат: Печатница "Миле"  
Тираж: 300

Publisher: Art Gallery - Skopje  
Krusevska 1a Skopje, R. Macedonia  
tel/fax: + 389 91/ 133 102; P.O.Box 278  
Editor in chief: Dragan Boshnakoski  
Organization of the exhibition, catalogue,  
biography and bibliography: Mirjana Taleska  
Preface: Koncha Pirkovska  
Translation into English: Zaneta Stanoevska  
Color slides: Rumen Kamilov  
Proofreader: Biljana Malenko  
Lay out: Denko Matevski  
Scaning: Scanpoint  
Printed by: Mile  
Copies: 300

Изложбата е реализирана со  
средства на Министерството за  
култура на Р.Македонија

#### СПОНЗОР

"МАТИС" - Скопје

CIP - Каталогизација во публикација Народна и универзитетска  
библиотека "Климент Охридски", Скопје

74/75.036(497.17) (06.064) Миљовска, Т.

#### МИЉОВСКА, Татјана

Татјана Миљовска: Уметничка галерија - Скопје Даут  
Пашин Амам, Скопје, 23. мај - 06. јуни 1996, / [организација на  
изложбата, биографија и библиографија Мирјана Талеска ;  
предговор Конча Пирковска ; превод Жанета Станоевска ;  
колор слајдови Румен Камиллов ; ликовно обликување Денко  
Матевски] = Tatjana Miljovska : Art Gallery - Skopje / [organization  
of the exhibition, catalogue, biography and bibliography Mirjana  
Taleska ; preface Koncha Pirkovska ; translated by Zaneta  
Stanoevska ; color slides Rumen Kamilov ; lay out Denko Matevski].  
- Скопје : Уметничка галерија - Скопје = Skopje : Art Gallery -  
Skopje, 1996. - ([Скопје] : "Миле"). - 12 стр: илустр. во бои ; 30 см.

Тираж 300. - Наспореден текст на мак. и англ. јазик. - Био -  
библиографски податоци за авторот.

ISBN 9989 - 694 - 13 - 3

