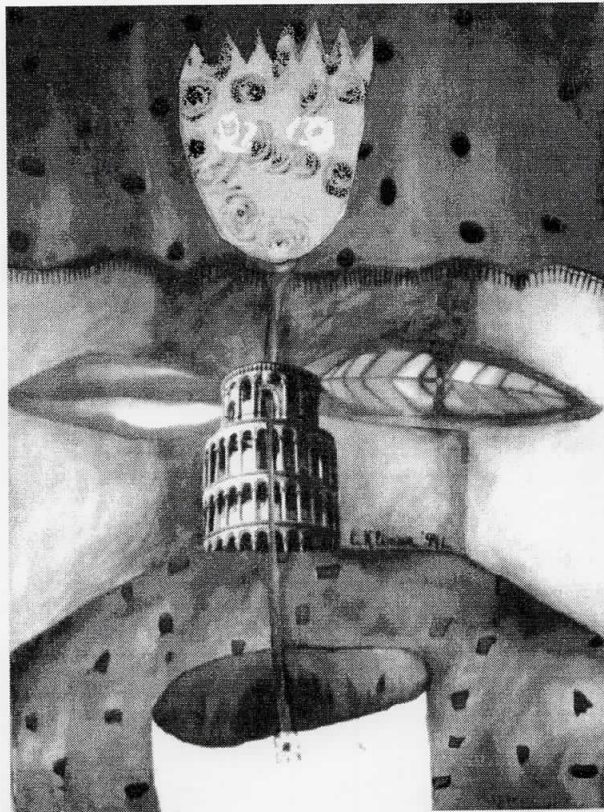


ЛИЛЈАНА КЛИМОВА - ПЕИИ



LILJANA KLIMOVA - PAINE



УМЕТНИЧКА ГАЛЕРИЈА - СКОПЈЕ
ART GALLERY SKOPJE

ЛИЛЈАНА КЛИМОВА ПЕИИ
LILJANA KLIMOVA PAINE



16 - 29 Maj 1996

"Човекот решава да го нацрта светот. Низ годините го исполнува светот исцртувајќи ги покраините, кралствата, планините, заливите, бродовите, островите, рибите, куќите, ѕвездите, коњите и луѓето. Пред смртта открива дека тој трпелив лавиринт од линии го исцртува неговиот сопствен лик".

"Епилог"-Борхес

Овој трпелив цртачки лавиринт на Борхес на извесен начин го илустрира сензибилитетот на збирката фантастични слики на Лилјана Климова.

Исчитувањето на нејзината автономна, автохтона, автобиографска збирка подразбира своевидна подготовка за иницијација на рецепторот во некои други димензии, во некои поинакви и во сликарскиот свет, за нас, неспоредливи колористички и хронотопски рамништа.

Кондензирани од некое друго, за нас веќе отсунувано време, сегашните, како и претходните слики на Климова, кои некогаш биле, или можеби се сè уште наши, повторно не враќаат во царството на ониричкото, чудесното, фантастичното.

Низ конфликтната релација помеѓу суптилната, наивна, детска авантура на линијата и рационалната агресија на колоритот, Климова разградениот и симболички прераспоредениот објективен макро систем, го ситуира во својот миметички преобразен макро свет.

Архетипскиот модел, како на носителите на дејствието на наративната структура, така и на морфолошкиот и колоритниот прераспоред на елементите во просторите на сликата, го препознаваме во традицијата на митовите и на бајките.

Во исповедниот тон на наративното ткаење, рецепторот ја регистрира тактиката на заведување која Климова низ морфолошката концепција доследно ја спроведува во сите слики. Подготвено да не ја загуби трагата, да не биде заведено, мислечкото око на набљудувачот полека и несигурно се движи по периферијата на интровертниот и чудесно насликаниот свет.

Со фокусирањето на погледот врз површината на видливото, рецепторот се обидува да ја разретчи густината на настаните, да ја пробие блокадата и да ја елиминира тенката езотерична скрама. Изненадувањата кои демнат од сите страни во просторот на сликите го иницираат него на претпазливост. Внимава да не се препне од неочекуваните, невидливи, скриени актери на дејствијата во композициите.

"A man decides to draw the world. For years, he fills the world with regions, kingdoms, mountains, gulfs, ships, islands, fish, houses, stars, horses and people. Before he dies, he realizes that the patient maze of lines actually portrays his own face."

"Epilogue" - J.L.Borges

The patient maze of Borges illustrates in a way the sensitivity presented in the collection of fantastic paintings of Liljana Klimova.

The reading of her autonomous and autobiographic collection, means a sort of preparation for initiation of the recipient into some other dimensions which are unusual even for the painterly world, due to the unique levels of coloring and chronotopical values.

Condensed in some other, for us dreamt away time, the latest paintings of Klimova as well as the earlier ones that used to be and perhaps still are our own, take us back again to the kingdom of dreams, wonders and fantasies.

By means of the conflictive relation between the subtle, naive and childish adventure of the line and the rational aggression of the colors, Klimova situates in her mimetically transformed microcosm, the decomposed and symbolically rearranged objective macrosystem.

The archetype pattern both of the conductors of the action of the narrative structure and the morphological and coloring rearrangement of the elements in the paintings, can be recognized in the tradition of myths and fairy tales. In the confessional tone of her narrative weaving, the recipient can sense the strategy of seduction which is consistently carried out in all of the works of Klimova, by means of the morphological concept. Wishing to stay on the trail and to avoid seduction, the thinking eye of the observer moves slowly and insecurely along the edges of the introversive and wonderfully painted world.

By focusing the vision on the surface of the visible, the recipient tries to dilute the density of events, to crush the blockade and to eliminate the thin, esoteric film.

The surprises watching from all the corners of the painting, make the recipient cautious, ready to avoid stumbling over the unexpected, invisible, hidden actors of the compositions' actions. Unable to differentiate precisely the levels of the action within the action, the observer concentrates on the inner section of the exteriors that look like interiors or the interiors that look like exteriors. The common people of the real world, the ani-

Не можејќи егзактно да ги диференцира рамништата на дејствијата во дејствија, набљудувачот се концентрира на внатрешните пресеци на ентериоризираниите екстериери, или на екстериоризираниите ентериери.

Маргиналиите од секојдневниот реален свет (луфето, животните, растенијата, предметите, пејзажите и архитектурата) преобразени стануваат едновременно и сценаристи и протагонисти, главни носители на исклучително инвентивната творечка конфигурација на Климова.

Високата фреквенција и симултаното, речиси, кинетичко дејствување на различните настани, како и нивната полизначност и полифоничност, го генерираат лавиринтот од огледала во кој се меша реалното и фантастичното, сонот и јавето. Актерите од едното огледало се рефлектираат и дејствуваат во другото. Ролјата што ја имаат во другото огледало ја трансферираат во првото, од првото ја еманираат во петото, од петото во третото и т.н. Настаните од едно рамниште претекуваат во друго создавајќи го на тој начин реверзибилното - кружно циркулирање на глобалната творечка структура.

Низ интерактивниот процес на различните фрагменти (слики во слика) Климова ја компонира не само целината на една слика, туку и интегралната концепција на збирката.

Автоироничноста, како и суптилно дозираниот хумор во извесни слики, ја има функцијата да ја олесни барокната колоритна тежина. Низ принципот на монтажата, рецепторот од фрагментите/ секвенците извлечени од полидимензионалните полиња може во својата свест филмски да го проектира фантастичниот свет на Климова.

mals, the plants, the objects the landscapes and the architecture, through metamorphosis become script writers and actors in the same time, leading carriers of the extremely resourceful creative configuration of Klimova.

The high frequency, the simultaneous and almost kinetic action of the various events, their multiple meanings and polyphony, generate the maze of mirrors in which reality and fantasy, dreams and consciousness mingle. The actors of one mirror, reflect in another one and act in this way too. The role they play in the other mirror, is transferred to the first one, and they emanate it from the first mirror to the fifth one, from the fifth mirror to the third one etc. The events run from one level into another and in this manner they create a reversible circulation of the main creative structure.

By use of an interactive process of the fragments (painting within a painting), Klimova composes not only the totality of a single painting, but also builds up the integral concept of the collection. The autoirony and the subtle dose of humor that appear in some of the paintings, serve to lighten the weight of the baroque coloring.

Following the editing principle, the recipient can project into the mind these fragments (sequences) that are taken out of the polydimensional surfaces, like films of the fantastic world of Klimova.



ПОДВИЖНА КУКА, 1995
A WALKING HOUSE
темпера и гваш на хартија, 75 x 57 см.



ПРЕД ЗАМИНУВАЊЕ, 1992
BEFORE LEAVING
комб. тех. на хартија, 50 x 70 см.



УУФ, 1995
УОЕ
комб. техн. на хартија, 50 x 57 см.



ДРВО НА ЖИВОТОТ, 1996
THE TREE OF LIFE
комб. техн. на хартија, 75 x 57 см.



МНОГУ ЖЕЛБИ ИМАМ, 1995
MANY WISHES I HAVE
комб. техн. на хартија, 75 x 57 см.



АМСТЕРДАМ, 1996
AMSTERDAM
комб. техн. на хартија, 75 x 57 см.



ЛИЛЈАНА КЛИМОВА ПЕИН

1963 - Родена во Скопје, Р.Македонија.
1989 - Дипломирала на Факултетот за ликовни уметности во Скопје, во класата на проф. Димитар Кондовски.
Живее и работи во Лондон.

Адреса: Flat 8, Block I, Peabody Estate, Old Pye Street, London Sw1P 2LA тел. 0171 / 222-0137
Адреса во Скопје: Бул."Јане Сандански" 86/6/13 тел. 414-726

САМОСТОЈНИ ИЗЛОЖБИ:

1989 - Скопје, Галерија Компас
1990 - Скопје, Салон на Македонскиот народен театар

ГРУПНИ ИЗЛОЖБИ:

1983-1988 Скопје, ФЛУ, Годишни изложби на студентите на Факултетот за ликовни уметности - Скопје
1989 - Скопје, Уметничка галерија, Ликовни уметници дипломирани на ФЛУ
1989 - Сараево, Олимписки центар "Скендерија", Југословенска Документа Скопје, Дом на ЈНА, Изложба на млади сликари Скопје, Музеј на современа уметност, 2. Биенале на младите
1991 - Амстердам, Галерија A'pert
1993 - Скопје, Музеј на современа уметност, 4. Биенале на младите Лондон, Gt.Ormond str, "Од традиционалното до бизарното"
1994 - Скопје, Уметничка галерија, III Зимски салон (годишна изложба на Друштвото на ликовните уметници на Македонија)

LILJANA KLIMOVA PAINE

1963 - Born in Skopje, R. Macedonia
1989 - Graduated from the Faculty of Fine Arts in Skopje, under professor Dimitar Kondovski.
Living and working in London.

Address: Flat 8 , Block I, Peabody Estate, Old Pye Street, London SW1P 2LA tel 0171/ 222 0137.
Address in Skopje: Bul. "J Sandanski" 86/6/13 tel: 389 91/ 414 726

SOLO EXHIBITIONS:

1989 - Skopje, Gallery Kompas
1990 - Skopje, National Theatre of Macedonia

GROUP EXHIBITIONS:

1983/1988 - Skopje, FLU, Annual Exhibitions of students at the Faculty of Fine Arts in Skopje
1989 - Skopje, Art Gallery, Fine Artists Graduated from the Faculty of Fine Arts - Skopje Sarajevo, Olympic Centre "Skenderia", Yougoslav Documents Skopje, Gallery (JNA) Yougoslav National Army Skopje, Museum of Contemporary Art, 2-nd Biennial of Youth
1991 - Amsterdam, Gallery A'pert
1993 - Skopje, Museum of Contemporary Art, 4-th Biennial of Youth London, Gt. Ormond st. "From Traditional to Bizzare"
1994 - Skopje, Art Gallery, III Winter Salon (Annual Exhibition of Macedonian Artists)

КАТАЛОГ
CATALOGUE

1. **НАИВНА, 1987**
NAIVE
комб. техн. на хартија, 31 x 22 см.
сигн. д. сред. Л. Климова (лат)
2. **МУЗИЧАРОТ, 1987**
THE MUSICIAN
комб. техн. на хартија, 31 x 22 см.
сигн. д. д. '87 Л. Климова (лат)
3. **БАКНЕЖ I, 1987**
KISS I
комб. техн. на хартија, 31 x 22 см.
сигн. д. л. '87 Л. Климова (лат)
4. **ПОДЗЕМЕН ВОЗ, 1987**
UNDERGROUND TRAIN
комб. техн. на хартија, 22 x 31 см.
сигн. д. сред. Л. Климова '87 (лат)
5. **СЛАТКИ СНИШТА, III-та СМЕНА, 1987**
SWEET DREAMS, NIGHT SHIFT
комб. техн. на хартија, 22 x 31 см.
сигн. д. д. Климова Лилјана '87 (лат)
сопст. колекција на Виолета Кинг, Лондон
6. **БЕШЕ ЕДНАШ ЕДЕН СОН..., 1987**
ONCE UPON A DREAM
темпера и гваш на хартија, 110 x 82 см.
сигн. д. л. Л. К. '87 (лат)
7. **ПРИКАЗНА ЗА ПРВИОТ ЧОВЕК ВО ГРАДОТ, 1988**
A STORY ABOUT THE FIRST MAN IN TOWN
гваш на хартија, 110 x 82 см.
сигн. д. д. Л. К. (лат)
8. **МРТВО РИПЧЕ, 1988**
DEAD LITTLE FISH
гваш на хартија, 115 x 80 см.
сигн. д. л. Л. К. (лат)
9. **КУЛА, (триптих) 1990**
TOWER (triptych)
темпера на хартија, 165 x 77 см.
сигн. д. д. Л. Климова '90 А' дам (лат)
10. **ЗЕЛЕНА ЖЕНА И ..., 1990**
A GREEN WOMAN AND ...
комб. техн. на хартија, 65 x 51 см.
сигн. д. сред. Л. Климова '90 Дек. А' дам (лат)
11. **...И ЗЕЛЕН МАЖ, 1990**
... AND A GREEN MAN
комб. техн. на хартија, 65 x 51 см.
сигн. д. д. Л. Климова '90 Дек. А' дам (лат)
12. **СВИНСКО УТРО, 1990**
PIG'S MORNING
комб. техн. на хартија, 66 x 58 см.
сигн. д. л. Л. Климова '90 А' дам (лат)
13. **ОБОЕНО НЕБО, 1990**
PAINTED SKY
комб. техн. на хартија, 57 x 66 см.
сигн. д. д. Л. Климова '90 Дек. А' дам (лат)
14. **МАЛИОТ ПРИНЦ СЕ ВРАЌА, 1990**
THE LITTLE PRINCE IS COMING BACK
комб. техн. на хартија, 50 x 44 см.
сигн. д. д. Л. Климова '90 А' дам (лат)
15. **ВИСТИНСКА ПРИКАЗНА, 1991**
A TRUE STORY
гваш и пастел на картон, 107 x 72 см.
сигн. д. д. Л. Климова '91 (лат)
16. **МИСЛИТЕЛ, 1991**
THE THINKER
комб. техн. на картон, 107 x 72 см.
сигн. д. д. Л. Климова '91 Ск. (лат)
17. **СОНУВАМ СНИ, СНИ СОНУВАМ, 1991**
I DREAM DREAMS, DREAMS I DREAM
комб. техн. на хартија, 30 x 34 см.
сигн. д. д. Л. Климова '91 А'дам (лат)
18. **МАЧЕ, 1991**
KITTEEN
комб. техн. на хартија, 47 x 32 см.
сигн. д. сред. Л. Климова '91 (лат)
19. **ТРЕПКИ, 1992**
EYELASHES
комб. техн. на хартија, 34 x 42 см.
сигн. д. д. Л. Климова '92 (лат)
20. **БРАНКО, 1992**
BRANKO
комб. техн. на хартија, 22 x 31 см.
сигн. д. д. Л. Климова '92 (лат)
21. **ИСПРАЌАЊЕ НА БРОДОВИТЕ, 1992**
SEEING THE SHIPS OFF
комб. техн. на хартија, 30 x 21 см.
сигн. д. д. Л. Климова '92 (лат)
22. **ЖЕД, 1992**
THIRST
комб. техн. на хартија, 24 x 35 см.
сигн. д. д. Л. Климова '92 (лат)
23. **ЧЕРИ, 1992**
CHERRY
комб. техн. на хартија, 24 x 35 см.
сигн. д. д. Л. Климова '92 (лат)
24. **МАРКО, 1992**
MARKO
комб. техн. на хартија, 35 x 25 см.
сигн. д. д. Л. Климова '92 (лат)
25. **АМСТЕРДАМ, 1992**
AMSTERDAM
цртеж на хартија, 20 x 15 см.
сигн. д. сред. Л. Климова '92 (лат)
26. **ОБЛАСТ НА ЦРВЕНИТЕ СВЕТЛА, 1992**
RED LIGHT DISTRICT
цртеж на хартија, 20 x 15 см.
сигн. д. сред. Л. Климова '92 (лат)
27. **САМО, 1992**
ONLY
комб. техн. на хартија, 20 x 15 см.
сигн. д. сред. Л. Климова '92 (лат)
28. **ПРЕТСКАЖУВАЊЕ, 1992**
PROPHECY
комб. техн. на хартија, 20 x 15 см.
сигн. д. д. Л. Климова '92 (лат)
29. **ПРЕД ЗАМИНУВАЊЕ, 1992**
BEFORE LEAVING
комб. техн. на хартија, 50 x 70 см.
сигн. д. сред. Л. Климова '92 А'дам (лат)
30. **ПИРОВА ПОБЕДА, 1992**
PYRRHIC VICTORY
комб. техн. на хартија, 53 x 59 см.
сигн. д. сред. Л. Климова '92 Лондон (лат)
31. **БРАТ И СЕСТРА, 1992**
BROTHER AND SISTER
комб. техн. на хартија, 63 x 53 см.
сигн. д. д. Л. Климова '92 Лондон (лат)
32. **ХОРИЗОНТИ НА ЛЌУБОВТА, 1992**
LOVE HORIZONS
комб. техн. на хартија, 68 x 48 см.
сигн. д. д. Л. Климова '92 Лондон (лат)
33. **ОД НИШТО ДА НАПРАВИШ НЕШТО, 1992**
TO MAKE SOMETHING OUT OF NOTHING
комб. техн. на хартија, 60 x 43 см.
сигн. д. сред. Л. Климова '92 Лондон (лат)
34. **ДОЛЧЕ ВИТА И КИСЕЛО - ГОРКО, 1992**
DOLCE VITA AND SOUR - BITTER
акварел на хартија, 69 x 47 см.
сигн. д. сред. Л. Климова '92 (лат)
35. **ПРЕД ПОРАЌАЊЕ, 1993**
BEFORE DELIVERY
акварел на хартија, 51 x 67 см.
сигн. д. д. Л. Климова '93 Л. (лат)
36. **БАКНЕЖ II, 1993**
KISS II
комб. техн. на хартија, 27 x 21 см.
сигн. д. сред. Л. Климова '93 (лат)
сопст. колекција на Џен Стивенс
37. **ДОСАДНА, 1993**
BORING
комб. техн. на хартија, 30 x 21 см.
сигн. д. сред. Л. Климова '93 (лат)
38. **АБЕР, 1993**
TIDING
комб. техн. на хартија, 30 x 21 см.
сигн. д. д. Л. Климова '93 (лат)
39. **БЕГСТВО, 1993**
RUNAWAY
комб. техн. на хартија, 30 x 21 см.
сигн. д. д. Л. Климова '93 (лат)
40. **ЗАЉУБУВАЊЕ, 1993**
FALLING IN LOVE
комб. техн. на хартија, 32 x 32 см.
сигн. д. д. Л. Климова '93 (лат)
41. **МОЧКО ОД ДРУГА ПЛАНЕТА, 1993**
A TWAT FROM ANOTHER PLANET
темпера на хартија, 32 x 32 см.
сигн. д. сред. Л. Климова '93 (лат)

42. СЕКАВАЊЕ, 1993
MEMORIES
комб. тех. на хартија, 13 x 18 см.
сигн. д. д. Л. Климова '93 (лат)
43. ПРОЗОРЧЕ, 1993
LITTLE WINDOW
акварел на хартија, 18 x 13 см.
сигн. д. д. Л. Климова '93 (лат)
44. КОГА ЧЕРУШКА СПИЕ, 1993
WHEN CHERRUSHKA SLEEPS
темпера на хартија, 28 x 33 см.
сигн. д. д. Л. Климова '93 (лат)
45. ДОМА, 1993
AT HOME
комб. техн. на хартија, 58 x 41 см.
сигн. д. сред. Л. Климова '93 (лат)
46. ПОРТРЕТ ВО БИ-БОП, 1994
A PORTRAIT IN BE-BOP
комб. техн. на хартија, 75 x 57 см.
сигн. д. сред. Л. Климова '94 Л (лат)
47. ЧИЗМИЧКИ, 1994
BOOTEES
комб. техн. на хартија, 66 x 69 см.
сигн. сред. д. Л. Климова '94 (лат)
48. КУКАТА НА ТУТУН, ОД ДРУГАТА СТРАНА НА СВЕТОТ, 1994
TUTUN'S HOUSE AT THE OTHER SIDE OF THE WORLD
комб. техн. на хартија, 57 x 75 см.
сигн. д. д. Л. Климова '94 Л. (лат)
49. БРАК, 1994/5
MARRIAGE
темпера и гваш на хартија, 66 x 70 см.
сигн. д. д. Л. Климова '94 - 5 Л. (лат)
50. ПОДВИЖНА КУКА, 1995
A WALKING HOUSE
темпера и гваш на хартија, 75 x 57 см.
сигн. г. д. Л. Климова '95 Л. (лат)
51. ДАЛИ САКАМ ПТИЦИ ?, 1995
DO I LOVE BIRDS?
комб. техн. на хартија, 75 x 57 см.
сигн. л. сред. Л. Климова '95 Л. (лат)
52. МОЈАТА ПРИЈАТЕЛКА, 1995
MY GIRLFRIEND
комб. техн. на хартија, 75 x 57 см.
сигн. д. д. Л. Климова '95 Л. (лат)
53. АРОН, 1995
AARON
темпера на хартија, 75 x 57 см.
сигн. д. д. Л. Климова '95 Л. (лат)
54. РУЧЕК, 1995
LUNCH
комб. техн. на хартија, 50 x 57 см.
сигн. д. сред. Л. Климова '95 Л. (лат)
55. УУФ, 1995
WOE
комб. техн. на хартија, 50 x 57 см.
сигн. д. сред. Л. Климова '95 Л. (лат)
56. МНОГУ ЖЕЛБИ ИМАМ, 1995
MANY WISHES I HAVE
комб. техн. на хартија, 75 x 57 см.
сигн. д. сред. Л. Климова '95 Л. (лат)
57. ДАБОТ, 1995
THE OAK
комб. техн. на хартија, 75 x 57 см.
сигн. д. л. Л. Климова '95 Л. (лат)
58. БИБА, 1995
BIBA
акрилик и гваш на хартија, 75 x 57 см.
сигн. д. л. Л. Климова '95 Л. (лат)
59. БАКНЕЖ III, 1995
KISS III
комб. техн. на хартија, 26 x 22 см.
сигн. д. д. Л. Климова '95 (лат)
60. ТРИ МАТУРАНТКИ, 1995
THE THREE GRADUATES
комб. техн. на хартија, 31 x 21 см.
сигн. д. сред. Л. Климова '95 (лат)
61. МИРИЗБИТЕ НА КОНСТАНТИНОПОЛ-КОПНЕЖ, 1995
THE SCENTS OF CONSTANTINOPLE-LONGING
комб. техн. на хартија, 27 x 27 см.
сигн. д. д. Л. Климова '95 Л (лат)
сопст. во колекцијата на Виолета Кинг
62. ДРВО НА ЖИВОТОТ, 1996
THE TREE OF LIFE
комб. техн. на хартија, 75 x 57 см.
сигн. г. л. Л. Климова '96 Л (лат)
63. ЛИЦЕ В ЛИЦЕ, 1996
FACE TO FACE
комб. техн. на хартија, 75 x 57 см.
сигн. д. д. Л. Климова '96 Л (лат)
64. АМСТЕРДАМ, 1996
AMSTERDAM
комб. техн. на хартија, 75 x 57 см.
сигн. д. д. Л. Климова '96 Л (лат)
- Библиографија:**
Bibliography:
- 1989 - САЗДОВА, Винка
ГИ САКАМ ПТИЦИТЕ
(репродукција)
Нова Македонија, Скопје, 1.VIII. 1989
- АНОНИМ
ИЗЛОЖБА НА МЛАДИ СЛИКАРИ
(Дом на ЈНА)
Нова Македонија, Скопје, 26. XI. 1989
- 1993 - Ј(АКОНОВ), Н(ебојша)
ОПСТОЈУВАЊЕ
Пулс, Скопје, 22.X. 1993

Издавач:

Уметничка галерија Скопје
Крушевска 1а Скопје, Р. Македонија
тел/факс: + 389 91/ 133 102; п.ф. 278
Одговорен уредник: Драган Бошнакоски
Организација на изложбата, каталог,
биографија и библиографија: Менка Карапашовска
Предговор: Конча Пирковска
Превод на англиски: Жанета Становска
Лектор: Билјана Маленко
Колор слајдови: Ѓорѓи Тричковски
Ликовно обликување: Денко Матевски
Скенирање: "Скентпоинт"
Печат: Печатница "Миле"
Тираж: 300

Publisher:

Art Gallery - Skopje
Krusevska 1a Skopje, R. Macedonia
tel/fax: +389 91/ 133 102; P.O.Box 278
Editor in chief: Dragan Boshnakoski
Organization of the exhibition, catalogue,
biography and bibliography: Menka Karapashovska
Preface: Koncha Pirkovska
Translation into English: Zaneta Stanoevska
Proofreader: Biljana Malenko
Color slides: Georgi Trichkovski
Lay out: Denko Matevski
Scaning: Scanpoint
Printed by: Mile
Copies: 300

Изложбата е реализирана со средства на
Министерството за култура на
Р. Македонија

СПОНЗОРИ:

Ресторан: "ДАЛ МЕТ ФУ"

Пициерија: "ГАЛИЈА"

Експорт "ЛИНДА"

CIP - Каталогизација во публикација
Народна и универзитетска библиотека
"Климент Охридски", Скопје

75.036(497.17)(06.064) климова-Пеин, Л.

КЛИМОВА-ПЕИН, Лилјана

Лилјана Климова-Пеин: Уметничка галерија - Скопје, Мајски изложби на млади '96, 16-29 мај 1996, / [организација на изложбата, каталог, биографија и библиографија Менка Карапашовска ; предговор Конча Пирковска ; превод Жанета Становска ; колор слајдови Ѓорѓи Тричковски ; ликовно обликување Денко Матевски] = Liljana Kimova Peine : Art Gallery - Skopje / [arrangement of exhibition, catalogue biography and bibliography Menka Karapashovska ; preface Koncha Pirkovska ; translator Zaneta Stanoevska ; color slides Georgi Trichovski ; art design Denko Matevski] . - Скопје : Уметничка галерија - Скопје , Art Gallery - Skopje, 1996, (Скопје: "Миле") . - 12 стр: илустр. во бои , 21 см.

- тираж 300.

ISBN 9989-694-12-5

