

МИШЕВ

УМЕТНИЧКА
ГАЛЕРИЈА
СКОПЈЕ
ДАУТ ПАШИН АМАМ



ART
GALLERY
SKOPJE
DAUT PASHA HAMAM

КОЉО

Koljo

МИШЕВ

MISHEV

АПРИЛ APRIL, 1994

СО СЛИКАРСКОТО ПРОТИВ СЛИКАРСТВОТО

Три анализи на делата на Кољо Мишев

Слика 1

Присујство на сликарска њосџајка (џекџура). Приодот е единствен - сликарски. Мишев своите истражувања ги подведува под искуствата кои поаѓаат од сликарската постапка, свртен кон личното толкување на вредностите во уметничкото обликување. Интровертен, тој е засегнат од разрешувањето на делото во рамките на таквата постапка сврзана со елементите детерминантни за сликарството. Оттука, отсуството на било каква форма, предметност, фигуративност (а со тоа и референтност) го условува и отсуството на композицијата и композиционите планови. Нужноста од композициони решенија тој ја заменува со определување на полиња/подрачја на кои се изведува сликарскиот чин. Кодовите за читање кои тој ги воспоставува се определуваат во рамките на обработката на и во тие определени полиња. Тие (по правило овали во рамките на форматот) се исполнети со потсликување и доработка со додавање на пигмент (најчесто нанесен со втиснување) во количество доволно да се постигне извесна текстура која не е во функционална зависност од ни еден друг елемент.

Понатаму, движењето на хроматот во рамките на кафеавиот тон, наместа збогатуван со печена сена и умбра, со поставени пригушени кобалт сини и темно зелени акценти, повторно укажува на настојувањето на авторот вниманието да го сврти кон текстурата.

Со ваквото поставување Мишев смета дека треба да се истражуваат елементите кои произлегуваат од употребата на исклучиво ликовните постапки - императивот во овие истражувања е *џекџурајџа* како ликовност.

Слика 2

Присујство на ирџајка џосџајка (џесџ). Оваа постапка е присатна на три рамништа: потези со линија, потези со четка и допирања со четка. Првите претставуваат тенки, во пастелни тонови изведени, брзи и енергични потези кои се неврзани и растурени преку потсликаната површина; вторите се потези со широка четка во хроматна кафеава гама, наместа извлечени само како благо допирање на површината со сува четка, наместа како преплет на движења на мат обоени потези, најчесто оставајќи места за пробивање на задниот план; третите се импулсни допирања на четката со акрилна или маслена лазура кои сметаат на впечатокот на прелевање на светлосните одблесоци кое ја надополнува динамичноста на површината веќе постигната со претходните потези.

Нивната интерактивност се однесува на структурирањето на површината на делото. Поставени едни преку други (нивно прекривање), едни покрај други (нивна интерполација) и едни со други (нивно врамување) тие колку и да го нагласуваат постоенето на плановите, толку и ги поништуваат истите.

Со ваквото поставување Мишев смета дека треба да се истражуваат елементите кои произлегуваат од употребата на исклучиво ликовните постапки - императивот во овие истражувања е *џесџуалностџа* како ликовност.

Слика 3

Присујство на конџрукџивна џосџајка (објекџ). Оваа постапка се јавува како однос кон формата и како однос кон склопот на елементите. Односот кон формата определува напуштање на форматот (правоаголна рамка) и негова замена со неправилна форма.

Кривите рабови на рамката го издвојуваат платното вон од ѕидното платно и со тоа му даваат сосема поинаков карактер. Уште повеќе, односот кон формата е потврден и со нарушувањето (или деформирањето) на плошноста на платното кое е изведено со избивањето на делови од платното од неговата димензионалност и со неговото навлегување во просторот. Својата конечна појавност оваа постапка ја достигнува со односот кон склопот на елементите.

Принципот на монтирање, на конструкција, на повеќе рамки во еден склоп го означува и конечното издвојување на ова дело од рамките на вообичаениот термин слика.

Таквиот контекст соодава инверзен процес на перцепцијата на делото заменувајќи го вовлекувањето во сликаното платно (насока: од реципиентот) со излегување од ѕидното платно (насока: кон реципиентот). Со ваквото поставување Мишев смета дека треба да се истражуваат елементите кои произлегуваат од употребата на исклучиво конструктивните постапки - императивот во овие истражувања е *објекџоџ* како ликовност.

Три синтези на делата на Кољо Мишев

1. Трите анализи на делата на Мишев укажуваат на неговото настојување да го ослободи делото од било какви концептни наслојки или референтности. Задлабочен во својата сликарска страст тој избира сè она што може да ја достигне суштината на ликовноста. Таквиот приод му овозможува избор на постапки кои тој ги смета за можно најликовни. *Слика 1*, *Слика 2* и *Слика 3* се фиктивни и во овој текст се оформени како реперни точки за анализа на постапките кои Мишев ги разработува. Постојаниот преплет на овие постапки (најчесто како двоен) во неговите дела се одвива во една нерегулирана дихотомичност:

- *Слика XXXI*, 1991., масло, акрил, пигмент на хартија, 100x70 см - е разработување на интерактивниот однос на текстурата и гестот.

- Слика XXVII, 1991., масло, акрил, пигмент на платно, 40x110 см - е разработување на интерактивниот однос на текстурата и објектот.

- Слика LV, 1993., масло и акрил на платно, 143x70(57) см - е разработување на интерактивниот однос на гестот и објектот.

Конечните резултати од истражувањата на овие интерактивни односи Мишев ги достигнува кога преплетот на постапките е троен:

- Слика LI, 1992., масло и пигмент на платно, 200x260 см. со што се постигнува потполното исцрпување на можностите на овие три постапки да го заокружат неговото истражување на *чистиот ликовност*.

2.

Така поставени делата на Мишев го повлекуваат прашањето на нивното определување. Присуството на материјалноста (физичкоста) преку пигментот (постапка: текстура) упатува на сликарството на материјата на Taries или Sauga; графизмот од сите три рамништа (постапка: гест) упатува на ташизмот на Toynbee, на лирската апстракција на Hartung или на психограмите на Wols; поништувањето на димензионалноста на сликарското платно (постапка: објект) во концептна смисла ќе потсети на авангардите од почетокот на ова столетие (Татлин, Schwitters или Duchamp) - но сите тие во обмислувањето на Мишев немаат карактер на цитат, препишување или тавтологија на постапките. Нивното енформелно устројство ги означува како *слики/дела кои немаат референцијност кон предметната стварност*.

3.

Мишев е засегнат од императивите на творењето во рамките на обликувањето. Без разлика на сликарската логика во неговото творење тој настојува присутниот сликарски чин да го одвои од неговата сликарска суштина било со поништувањето на димензионалноста на сликата, било со нагласувањето на нејзината материјалност. Со тоа основната категорија на сликарството како илузија на стварноста, како парастварност се заменува со тридимензионално

самодостатна стварност заснова-на на артифициелна ентитетност. Но, опстојувањето на оваа тридимензионална артифициелна ентитетност се засновува врз сликарските постапки. Затоа, неможноста на нивното децидно разграничување и присуството на нивните комплементарности во една севкупност упатува на дело кое е *објективно* по своето значење.

Три констатации за делата на Кољо Мишев

1.

Конечно, делата кои опстојуваат на одредниците на ликовноста, кои немаат референтност кон предметната стварност кои ја поништуваат границата помеѓу илузивното и конкретното или пак, кои се блиски до острината на компонирачкото обмислување (конструкција), втопени во мекостана "мајсторисувањето" (субјективноста на уметничкиот процес) и повторно осмислени во координатите на ликовноста (враќање на авратичноста на уметничкото дело) го носат определувањето во рамките на терминот Нова Објектна Уметност, имплицитен на дел од уметничкото творештво во последните десеттина години.

2.

Со самото тоа Мишев со сликарското оди против сликарството. Избраните постапки и приоди кон делото го определуваат сликарското како автохирија, со што Мишев настојувајќи да твори слики, тој твори сликарски во крајни решенија суштинско различни од сликите. Бидејќи сликарското како автохирија се претвора во објектно. И токму сликарското во неговите дела во спрега со формалното го доближуваат до поставките на Новата Објектна Уметност.

3.

Тоа се аргументите за актуелноста на делата на Кољо Мишев.

Небојина ВИЛИК



Painterly Against Painting

Three analyses of the works of Koljo Mishev

Painting 1

Presence of a painting procedure /texture/. The approach is unique - a painterly one. Mishev's research is submitted to experience derived from the painting procedure, facing his personal interpretation of the values of artistic creation. Being introverted, he is concerned with dissolving of the piece of work within the limits of such a procedure that is

related to the elements determining painting itself. That is the reason why the absence of any shape, objecthood, figuration /meaning references/, causes also absence of composition and composing grounds. He substitutes the necessity of composing solutions by determination of fields /areas on which the painting act is carried out. The reading codes established by him, are cleared within the limits of the treatment done on and inside of these defined fields. They are almost in all the cases ovals within the frames of the format, filled by sub-painting and finishing done by adding of pigment /mostly added by impressing/ in a quantity that is sufficient for providing a certain texture, functionally subordinate to any other element.

Furthermore, the chromatic motion within the limits of brown hue, in some places enriched by baked sienna and umber, the setting of dim cobalt blue and dark green accents, points out again the painter's insisting on attracting the attention towards texture.

With such a setting, Mishev considers that the elements derived from the use of strictly painterly procedures, should be the subject of research is and the imperative of this research is *texture* being fine-art itself.

Painting 2

Presence of drawing procedure /gesture/. This procedure is present at three levels: line, brush strokes and brush touches. The first ones are, thin pastel coloured, brisk and powerful strokes that are disconnected and scattered over the sub-painted surface; the second one are strokes of thick brush, colored in brown gamma, sometimes drawn simply as slight dry-brush touching, sometimes as interlaced movements of opaque colored strokes, mostly with places left to serve for penetration of the background; the third ones are impulsive touches of brush with acrylic or oil lacquer, relying on the impression of nuancing of the light reflexions, supplementing the dynamism of the surface that is already provided by the previous strokes.

Their interaction is related to the structuring of the surface of the piece. Placed one over another /covering/, one beside another /interpolation/, and one with another /framing/, no matter how much they emphasize the existence of grounds, they also deny them.

With such setting, Mishev considers that the subject of research should be the elements derived from the use of strictly fine-art procedures - the imperative of this research is *gesture* as fine-art itself.

Painting 3

Presence of constructive procedure /object/. This procedure appears in the attitude towards shape and also as an attitude towards structure of elements. The attitude towards shape determines denial of the format /rectangular frame/, and its substitution by an irregular form. The curved edges of the frame, separate the canvas from the wall surface and in this manner they give it a completely different quality. Furthermore, the attitude towards shape

is confirmed by disturbing /or deforming/ of the canvas surfacing that is done by taking some canvas pieces off its two-dimensionality, causing its penetrating into the space. The definite appearance of this procedure is reached by the attitude towards the elements' structuring. The principle of assembly, construction of several frames into a single structure, signifies the definite distinction of this piece from the common definition of a painting.

Such a context creates an inversive process of perception over the work, by means of substitution of indentation into the painted canvas /direction: from the recipient/, by getting out of the wall surface /direction: towards the recipient/.

With such a setting, Mishev considers that the subject of research should be the elements derived from the use of strictly constructive procedures - the imperative of this research is the *object* acting as fine-art itself.

Three syntheses of the works of Koljo Mishev I.

Three analyses of the work of Mishev point out his persistence in liberating the work piece from any concept layers or references. Lost in his painting passion, he chooses everything that may reach the essence of fine-art art. Such an attitude enables him to make a selection of procedures that he considers potentially the most appropriate to fine art. *Painting 1, Painting 2, Painting 3*, are fictive, and in this text they serve merely as reference points for analysing the procedures developed by Mishev. The permanent interlace of these procedures /mostly occurring as double/, acts in his works in an uncontrolled duplication:

Painting XXXI, 1991, oil, acrylic, pigment on paper, 100x70 cms - development of interactive relationship between texture and gesture.

Painting XXVII, 1991, oil, acrylic, pigment on canvas, 40x110 cms - development of interactive relationship between texture and object.

Painting LV, 1993, oil and acrylic on canvas, 143x70/57/ cms - development of the interactive relationship between gesture and object.

The final results of the research of these interactive relationship are accomplished when the interlace of procedure is triple:

Painting LI, 1992, oil and pigment on canvas, 200x260 cms, where he manages to do complete exhaustion of the potential of these tree procedures, completing research of *pure fine art creation*.

2.

Done in this manner, the works of Mishev raise the question of their determination. The presence of matter /the physical/ through the pigment /procedure:texture/ refers to material painting of Tapies or Saura; the graphism of all three levels /procedure: gesture/ refers to the tacheism of Toynbee, the lyric abstraction of Hartung or the psychogrammes of Wols; the denial of two-dimensionality of painted canvas /procedure: object/ by its concept sense reminds us of the avant-garde from the beginning of this century /Tatlin, Schwiters or Duchamp/ - but, they are not used in Mishev's concepts as quotations, copping or tautology of procedures. Their informal organization makes them *paintings/works with no reference to objective reality*.

3.

Mishev is concerned by imperatives of creation within the limits of shaping. Regardless to the painterly logic in his creative work, he insist on separating the present act of painting from its painting essence, either by denying the two-dimensionality of the painting, or by emphasizing its materialism. In this way, the basic category of paintings as illusion of reality, as metamorphosis of reality, is substituted by a three-dimensional selfsufficient reality that is based on artificial entity. But the endurance of this three-dimensional artificial entity is based on painting procedures. Therefore, the impossibility of their definite restriction and the presence of their complemen-

taries in a single totality, speak of a piece of art that is *objective* by its meaning.

Three statements on the works of Koljo Mishev

1. Ultimately, the works that endure at the definition entries of fine art, that have no reference to objective reality and works that cancel the deviding line between illusion and actual, or these works that are close to the sharpness of composing design /construction/, merged with the softness of craftwork /subjectivity of artistic process/ and justified again within the coordinates of fine art /return of emanation of works of art/ carry their determination within the limits of the term - New Object Art, implicative for a part of artistic creation of the last decade.

2.

This means that Mishev acts with this painterly procedure against painting. The choice of procedures and approaches towards the piece of work, defines this painting act as suicidal. Insisting on creating paintings, Mishev's painting manner ultimately creates painterly solutions that are essentially different than paintings, as suicidal painterly manner turns into an objective one. So, exactly the painterly part of his works, coupled with the formal one, brings it closer to the principles of New Object Art.

3.

These are the arguments in favour of the actuality of the works of Koljo Mishev.

Written by
Nebojsa Vilić

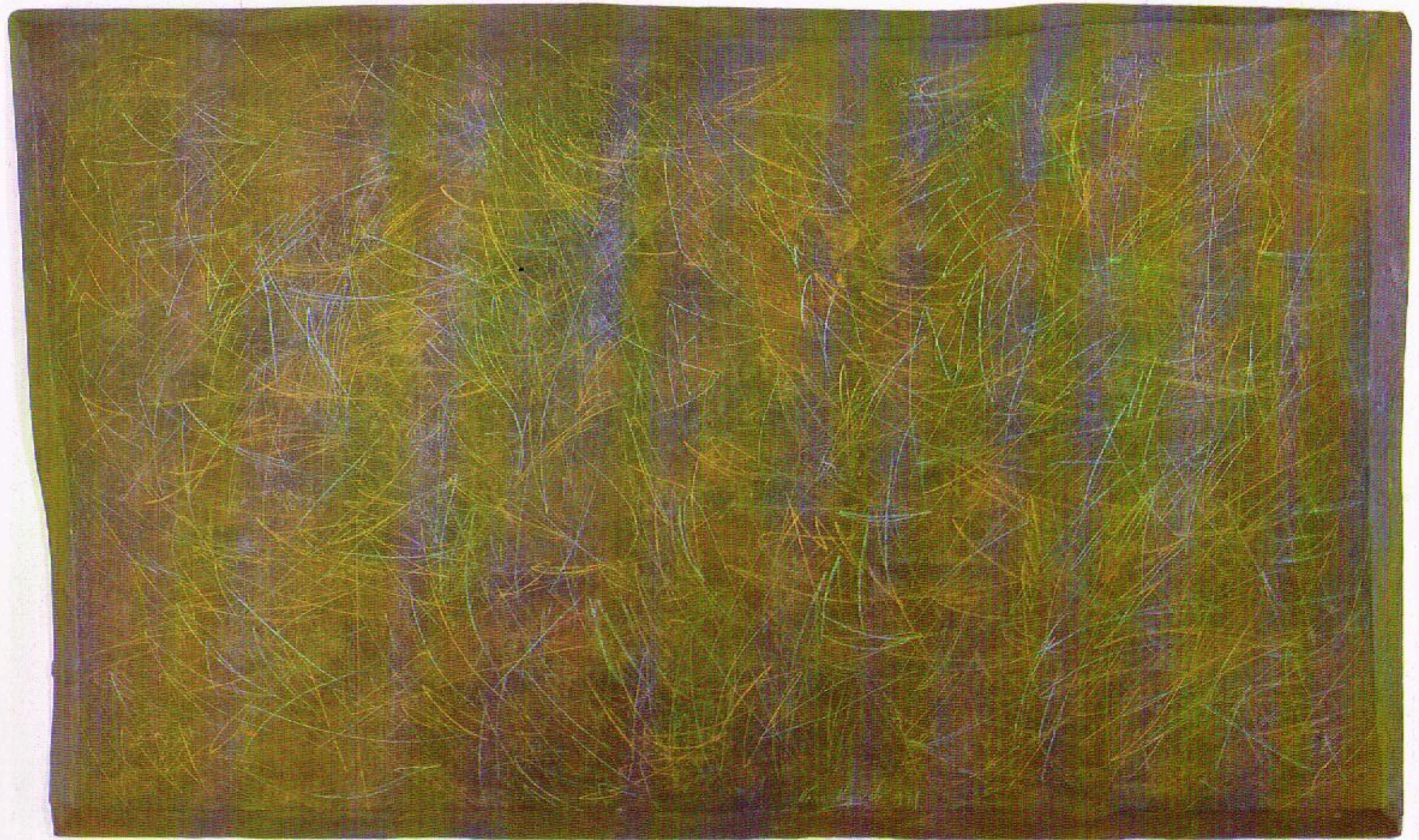
Translated into English by Zaneta Stanoevska

1. Детал од Слика XXVII, 1991
2. Слика XXXVI, 1991
3. Слика LXII, 1993
4. Слика-Диптих XLV, 1992
5. Слика XXVI, 1991
6. Слика LXIX, 1993
7. Слика LVIII, 1993
8. Слика XLVII, 1992
9. Слика XLIX, 1992
10. Слика LXXVI, 1993
11. Слика LXXXVI, 1994
12. Слика LXXXI, 1993/94
13. Слика XXVI, 1991

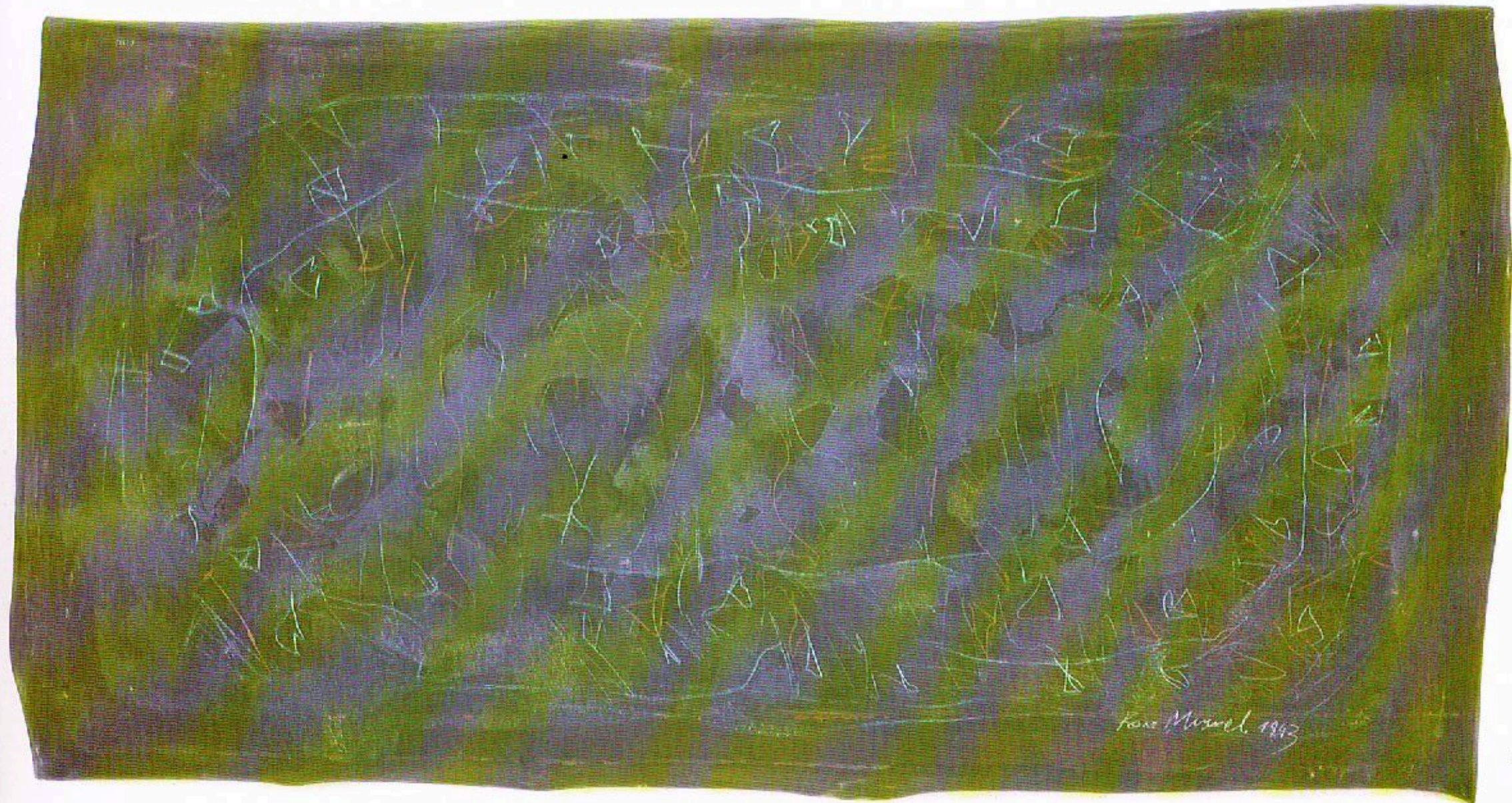




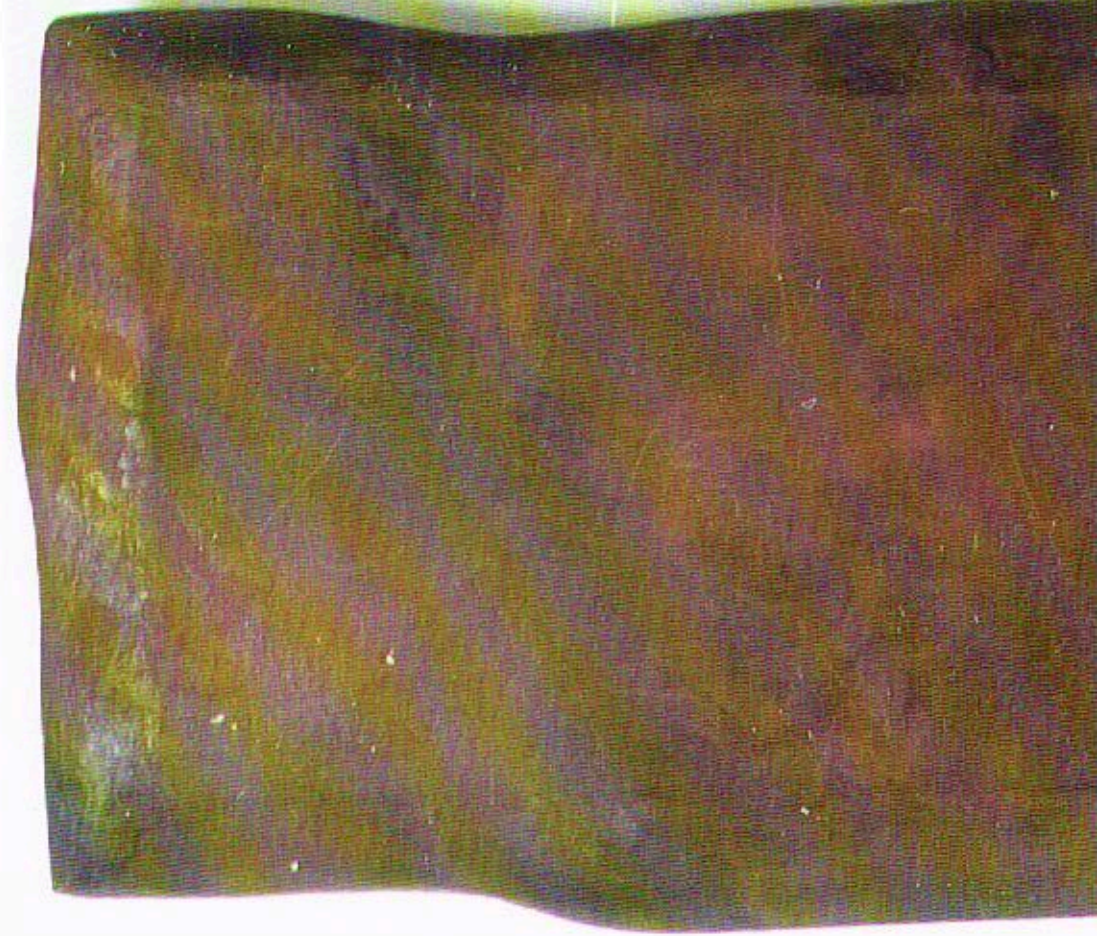


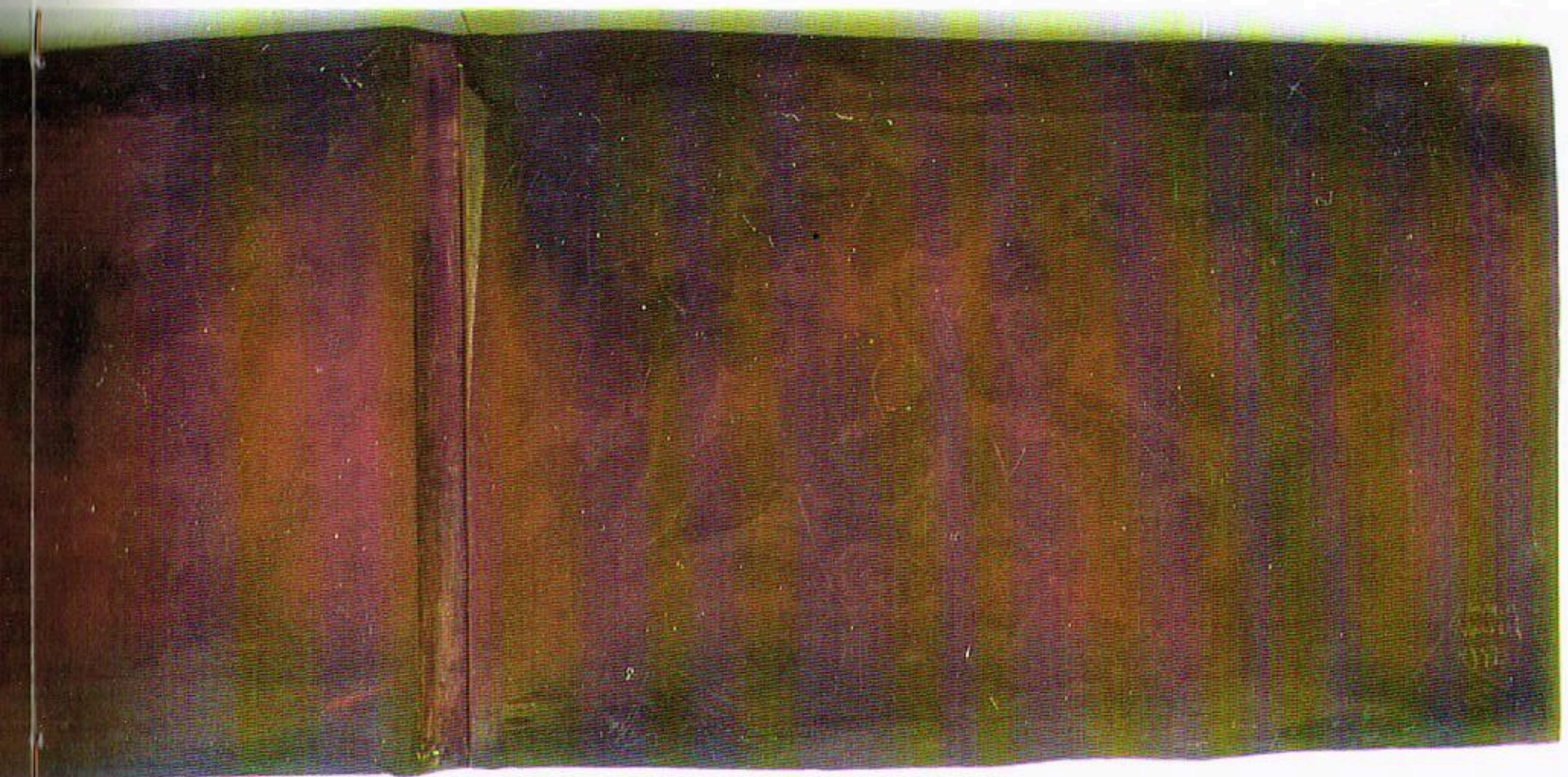


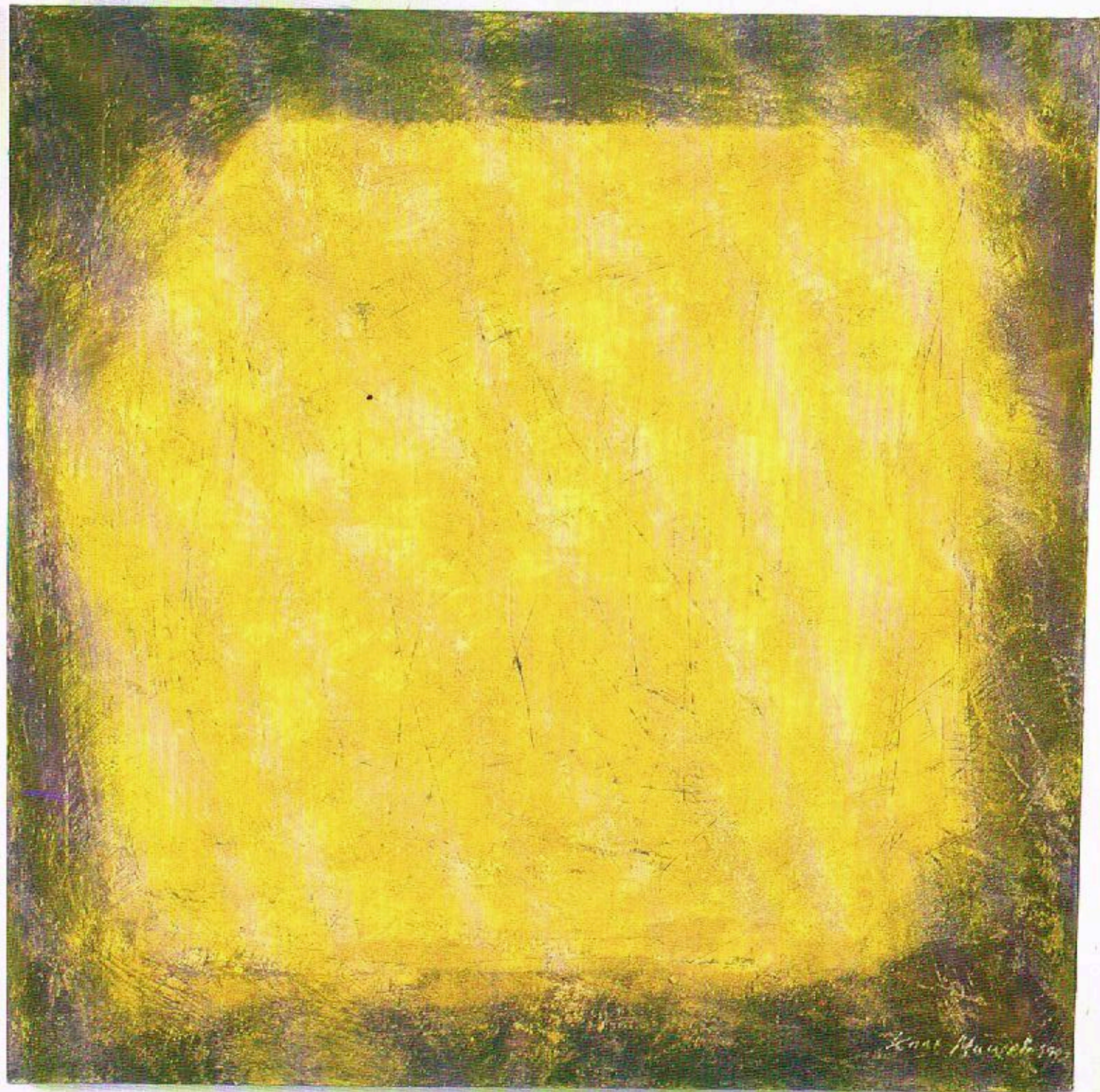




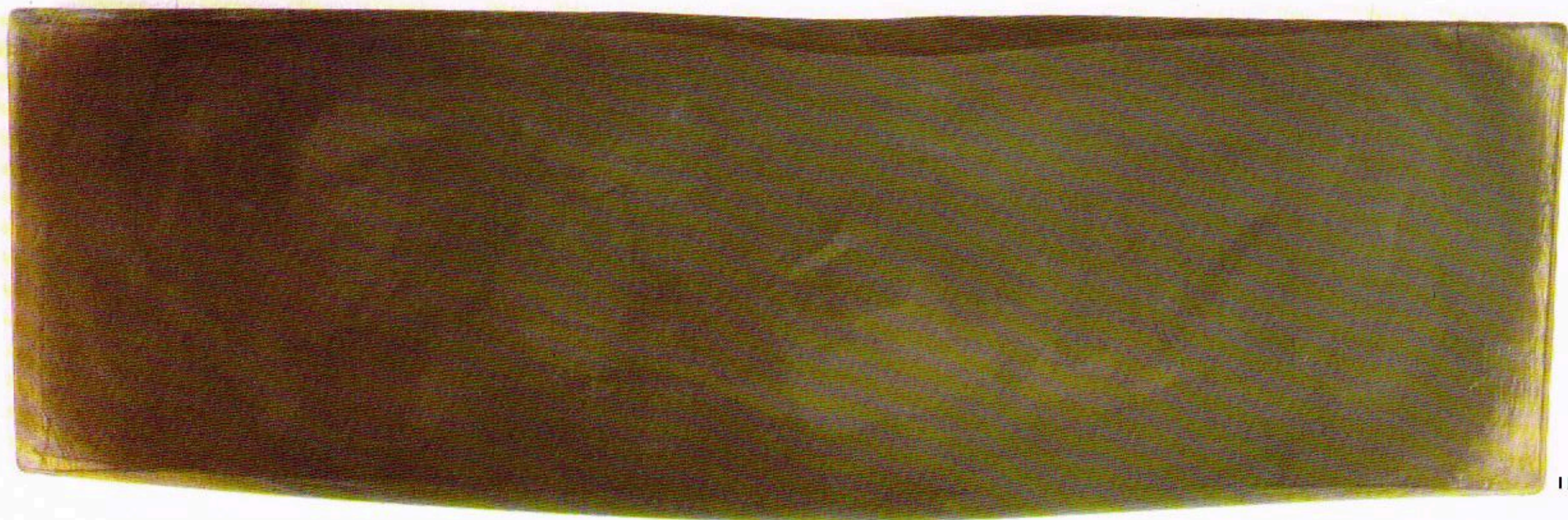
Hans Munch, 1943

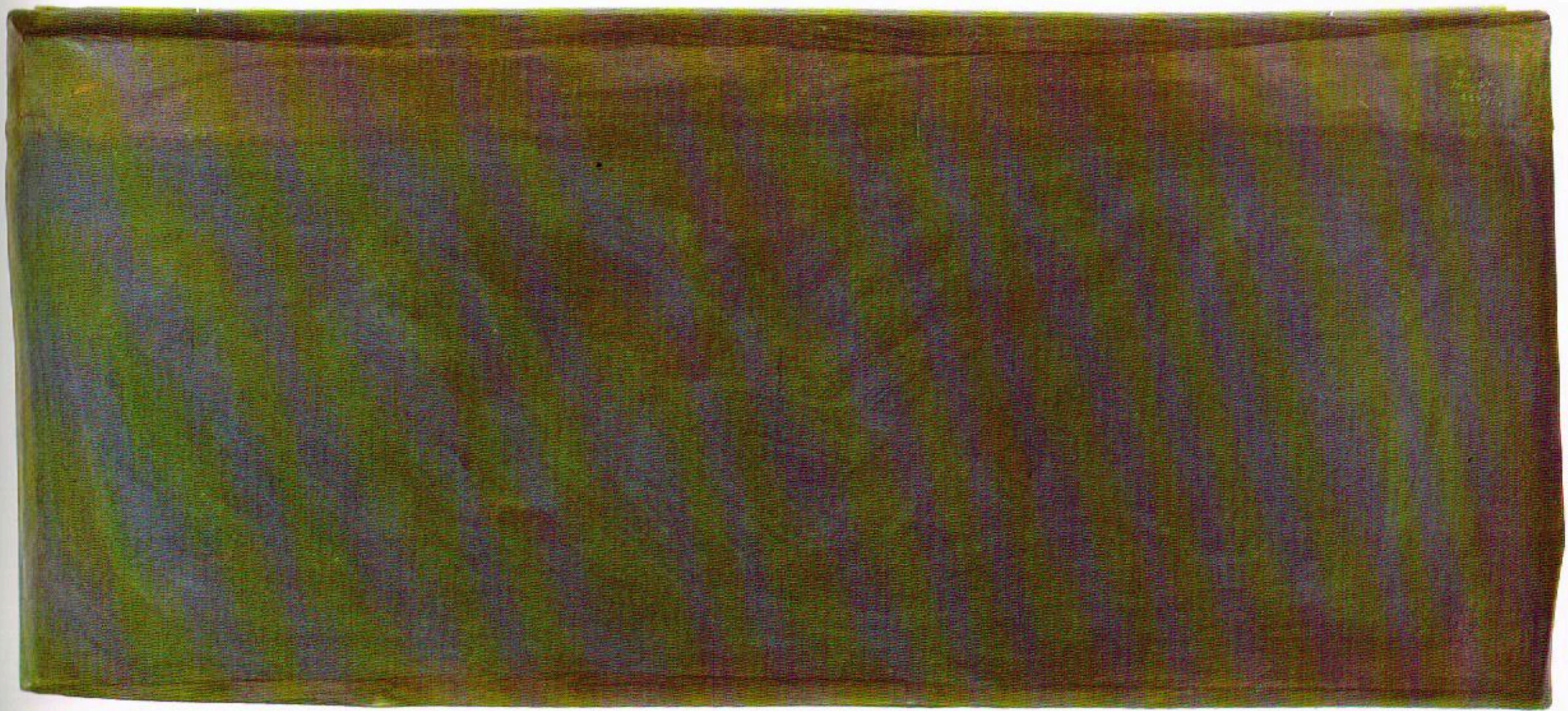














КАТАЛОГ CATALOGUE

1. СЛИКА XXIV, 1991
PAINTING XXIV
џиџменџ со маслен медиум и акварелен молив на џлајно, 49x230
сиџн.д.д. Кољо Мишев 1991
соџсџivenessџ на авџорџџ

2. СЛИКА XXV, 1991
PAINTING XXV
џиџменџ со маслен медиум и акварелен молив на џлајно, 51x205x4
сиџн.д.д. верџџ. Кољо Мишев 1991
соџсџivenessџ на авџорџџ

3. СЛИКА XXVI, 1991
PAINTING XXVI
џиџменџ со акриличен медиум на џлајно, 77,5x130x4
сиџн.д.д. Кољо Мишев 1991
соџсџivenessџ: Ангел Георџевски, Скопје

4. СЛИКА XXVII, 1991
PAINTING XXVII, 1991
џиџменџ со акриличен медиум на џлајно 51x142x7
сиџн.д.д. Коле Мишев, 1991
соџсџivenessџ на авџорџџ

5. СЛИКА XXXV, 1991
PAINTING XXXV
џиџменџ со акриличен медиум на харџиџџа, 99,5x70,5
сиџн.д.д. Коле Мишев 1991
соџсџivenessџ на авџорџџ

6. СЛИКА XXXVI, 1991
PAINTING XXXVI
џиџменџ со акриличен медиум на харџиџџа, 99,5x70,5
сиџн.д.д. Коле Мишев 1991
соџсџivenessџ на авџорџџ

7. СЛИКА XXXVII, 1991/92
PAINTING XXXVII
џиџменџ со акриличен медиум на харџиџџа, 49x183
сиџн.д.д. Коле Мишев 1991/92
соџсџivenessџ на авџорџџ

8. СЛИКА XXXVIII, 1991/92
PAINTING XXXVIII
џиџменџ со акриличен медиум на харџиџџа, 29x148,5
сиџн.д.д. Коле Мишев 1991/92
соџсџivenessџ на авџорџџ

9. СЛИКА XXXIX, 1991/92
PAINTING XXXIX
џиџменџ со акриличен медиум на харџиџџа, 49,5x183,5
сиџн.д.д. Коле Мишев 1991/92
соџсџivenessџ на авџорџџ

10. СЛИКА XLII, 1991/92
PAINTING XLII
џиџменџ со акриличен медиум на харџиџџа, 48,5x184
сиџн.д.д. Коле Мишев 1991/92
соџсџivenessџ на авџорџџ

11. СЛИКА XLIII, 1991/92
PAINTING XLIII
џиџменџ со акриличен медиум на харџиџџа, 49x184
сиџн.д.д. Коле Мишев 1991/92
соџсџivenessџ на авџорџџ

12. СЛИКА XLIV, 1992
PAINTING XLIV
џиџменџ со маслен медиум на џлајно, 99,5x100x5,5
сиџн.д.д. Коле Мишев 1992
соџсџivenessџ на авџорџџ

13. СЛИКА-ДИПТИХ XLV, 1992
PAINTING-DIPTYCH XLV,
џиџменџ со акриличен медиум на џлајно, 198,5x238x7
сиџн.д.с. Коле Мишев 1992
соџсџivenessџ на авџорџџ

14. СЛИКА XLVI, 1992
PAINTING XLVI
џиџменџ со акриличен медиум на џлајно, 63x116x5
сиџн.д.д. Кољо Мишев 1992
соџсџivenessџ на авџорџџ

15. СЛИКА XLVII, 1992
PAINTING XLVII
џиџменџ со акриличен медиум на џлајно, 93x64x4
сиџн.д.д. Кољо Мишев 1992
соџсџivenessџ на авџорџџ

16. СЛИКА-ДИПТИХ XLVII, 1992
PAINTING - DIPTYCH, XLVII
џиџменџ со акриличен медиум на џлајно, 62x203x5
сиџн.д.д. Кољо Мишев 1992
соџсџivenessџ на авџорџџ

17. СЛИКА XLVIII, 1992
PAINTING XLVIII
џиџменџ со маслен медиум на џлајно, 100x100x5
сиџн.д.д. Коле Мишев 1992
соџсџivenessџ на авџорџџ

18. СЛИКА XLIX, 1992
PAINTING XLIX
џиџменџ со маслен медиум на џлајно, 100x100x5
сиџн.д.д. Коле Мишев 1992
соџсџivenessџ на авџорџџ

19. СЛИКА L, 1992
PAINTING L,
џиџменџ со маслен медиум на џлајно, 100x100
сиџн.д.д. Коле Мишев 1992
соџсџivenessџ: Ликовна колониџа Сџџрумиџа

20. СЛИКА LI, 1992
PAINTING LI,
џиџменџ со маслен медиум на џлајно, 100x80
сиџн.д.д. Коле Мишев 1992
соџсџivenessџ: Ликовна колониџа Сџџрумиџа

21. СЛИКА LII, 1992
PAINTING LII,
џиџменџ со маслен медиум на џлајно, 100x80
сиџн.д.д. Коле Мишев 1992
соџсџivenessџ: В. Серафимовски, Скопје

22. СЛИКА LIV, 1992/93
PAINTING LIV,

иизменѝ со акриличен медиум на илајино,
148x67x6

сиџн.д.д. Коле
Мишев
1992/93

сојсѝвеностѝ на авѝороти

23. СЛИКА LV, 1992/93
PAINTING LV,

иизменѝ со акриличен медиум на илајино,
55x89,5x7,5

сиџн.д.д. Коле
Мишев
1992/93

сојсѝвеностѝ на авѝороти

24. СЛИКА LVI, 1992/93
PAINTING LVI,

иизменѝ со акриличен медиум на илајино,
130x65x4,5

сиџн.д.д. Кољо
Мишев
1992/93

сојсѝвеностѝ на авѝороти

25. СЛИКА LVII, 1993
PAINTING LVII

иизменѝ со акриличен медиум на илајино,
66,5x72,5x7

сиџн.д.д. Коле Мишев 1993

сојсѝвеностѝ: С.Циклевски, Скопје

26. СЛИКА LVIII, 1993
PAINTING LVIII

иизменѝ со акриличен медиум на илајино,
69x130x8

сиџн.д.д. Коле Мишев 1993

сојсѝвеностѝ на авѝороти

27. СЛИКА LIX, 1993
PAINTING LIX

иизменѝ со акриличен медиум на илајино,
100x153x6

сиџн.д.д. Кољо Мишев 1993

сојсѝвеностѝ на авѝороти

28. СЛИКА LX, 1993
PAINTING LX

иизменѝ со акриличен медиум на илајино,
229x130x6,5

сиџн.д.с. Коле Мишев 1993

29. СЛИКА LXI, 1993
PAINTING LXI,

иизменѝ со акриличен медиум на илајино,
100x180x5

сиџн.д.д. Коле Мишев 1993

сојсѝвеностѝ на авѝороти

30. СЛИКА LXII, 1993
PAINTING LXII,

иизменѝ со акриличен медиум на илајино,
70x142x5

сиџн.д.д. Коле Мишев 1993

сојсѝвеностѝ на авѝороти

31. СЛИКА LXIII, 1993
PAINTING LXIII,

иизменѝ со акриличен медиум на илајино,
50x60x4

сиџн.д.д. Коле
Мишев
1993

сојсѝвеностѝ на авѝороти

32. СЛИКА LXIV, 1993
PAINTING LXIV,

иизменѝ со акриличен медиум на илајино,
50x60x4

сиџн.д.д. Кољо
Мишев
1993

сојсѝвеностѝ на авѝороти

33. СЛИКА LXVI, 1993
PAINTING LXVI,

иизменѝ со акриличен медиум на иѝерѝлоча,
85x122

сиџн.д.д. Кољо Мишев 1993

сојсѝвеностѝ на авѝороти

34. СЛИКА LXVII, 1993
PAINTING LXVII,

иизменѝ со акриличен медиум на иѝерѝлоча,
85x122

сиџн.д.д. Кољо Мишев 1993

сојсѝвеностѝ на авѝороти

35. СЛИКА LXVIII, 1993
PAINTING LXVIII,

иизменѝ со акриличен медиум на илајино,
129x69x6

сиџн.д.д. Кољо
Мишев
1993

сојсѝвеностѝ на авѝороти

36. СЛИКА LXIX, 1993
PAINTING LXIX,

иизменѝ со маслен медиум на илајино,
100x80

без сиџнаѝура
сојсѝвеностѝ: Ликовна колонија "Јоаким
Осоџовски", Крива Паланка

37. СЛИКА LXX, 1993
PAINTING LXX

иизменѝ со маслен медиум на илајино, 100x80
без сиџнаѝура

сојсѝвеностѝ: Ликовна колонија "Јоаким
Осоџовски", Крива Паланка

38. СЛИКА LXXI, 1993/94
PAINTING LXXI,

иизменѝ со акриличен медиум на илајино,
60x135x5

сиџн.д.д. Коле
Мишев
1993/94

сојсѝвеностѝ на авѝороти

39. СЛИКА LXXII, 1993/94
PAINTING LXXII,

иизменѝ со акриличен медиум на илајино,
110x150x7

сиџн.д.д. Коле Мишев 1993/94

сојсѝвеностѝ на авѝороти

40. СЛИКА LXXIV, 1993/94
PAINTING LXXIV

иизменѝ со акриличен медиум на илајино,
130x170x7

сиџн.д.д. Коле
Мишев
1993/94

сојсѝвеностѝ на авѝороти

41. СЛИКА LXXVI, 1994
PAINTING LXXVI,

иизменѝ со акриличен медиум на илајино,
120x147x7

сиџн.д.д. Коле Мишев 1994

сојсѝвеностѝ на авѝороти

КОЉО МИШЕВ

Роден 1960 во Моноспитово, Струмица
Факултетот за ликовни уметности завршил во Скопје 1986
Член е на ДЛУМ од 1987
Адреса: Ул. Миле Поп Јорданов бр. 40/30, Скопје

САМОСТОЈНИ ИЗЛОЖБИ

1987 - Марибор, Клуб и галерија "Амадеус"
1989 - Скопје, Клуб на искаштели "Јоле"
1991 - Скопје, Клуб на искаштели "Јоле"
1994 - Скопје, Уметничка галерија "Скопје"

ГРУПНИ ИЗЛОЖБИ

1981 - Скопје, Изложба на млади ликовни творци од Македонија
Стружа, Изложба на млади ликовни творци
Струмица, Работнички универзитет, Изложба на ДЛУС
1982 - Скопје, Штип, Кавадарци, Охрид, Ликовна заедница Голак - 80, с.Разловци - 81 -
Скопје, Куманово, Изложба на млади ликовни творци
1987 - Скопје, Салон на Дом на ЈНА, Дипломирани студенти 1986/87
1988 - Босански Нови, Завичајни музеј, Ликовна колонија - Босански Нови
1989 - Скопје, Уметничка галерија "Скопје", Ликовни уметници дипломирани на ФЛУ Скопје,
Музеј на современата уметност, II Биенале на млади
1990 - Скопје, Галерија "Глам", Сликарство мал форми
1990/91 - Скопје, НУБ "Климент Охридски", ДЛУМ цртеж '90
Скопје, Културно информативен центар, Сликарство мал форми
1991 - Куманово, Штип, ДЛУМ цртеж '90
Загреб, Cabinet grafik JAZU, 13 загребска изложба на југословенски цртеж
1991/92 - Скопје, НУБ "Климент Охридски", ДЛУМ цртеж '91
1992 - Скопје, Куманово, Штип, 23 графичка изложба на ДЛУМ
1992/93 - Скопје, НУБ "Климент Охридски", ДЛУМ цртеж '92
Струмица, Скопје, Меѓународна струмска ликовна колонија
1993 - Куманово, Штип, ДЛУМ цртеж '93
Скопје, НУБ "Климент Охридски", 24. графичка изложба на ДЛУМ
Штип, Дом на културата, Биенално студио на цртеж
1993/94 - Скопје, НУБ "Климент Охридски", ДЛУМ цртеж '93
Крива Паланка, Скопје, Т. Велес, Куманово, Меѓународна ликовна колонија "Св. Јоаким Осоговски"
1994 - Куманово, Штип, Биџола, Струмица, Титов Велес, ДЛУМ цртеж '93

НАГРАДИ И ПРИЗНАНИЈА

1982 - Скопје, Диплома на изложбата на млади ликовни творци "Нашиите досејашња"
1991 - Скопје, Ойкујна награда на Уметничката галерија "Скопје", ДЛУМ цртеж '91
1992 - Скопје, Специјална награда на ДЛУМ на I зимски салон
Скопје, Награда "Моша Пијаде" на ДЛУМ графика '92
1993 - Скопје, ДЛУМ-ова награда "Лазар Личеноски" на II зимски салон
Скопје, Награда на фондацијата "Рајко Несторовски Кинес" на II зимски салон

KOLJO MISHEV

Born in 1960 in Monospitovo, Strumica.
Graduated from the Faculty of fine arts in Skopje 1986
Member of DLUM (Macedonian society of fine artists) since 1986
Address: Ul Mile Pop Jordanov 40/30, 91000 Skopje, Macedonia

ONE MAN EXHIBITIONS

1987 - Maribor, Club and Gallery "Amadeus"
1989 - Skopje, Literary club "Jole"
1991 - Skopje, Literary club "Jole"
1994 - Skopje, Art Gallery Skopje

GROUP EXHIBITIONS

1981 - Skopje, Exhibition of Young Art Creators from Macedonia
Struga, Exhibition of Young Art Creators
Strumica, Exhibition of DLUS (Society of Fine artists from Strumica), Adult Education Centre
1982 - Skopje, Stip, Kavadarci, Ohrid, Art Cooperative Galak 80, village of Razlovci 81
Skopje, Kumanovo, Exhibition of Young Art Creators
1987 - Skopje, Exhibiting salon of Yugoslav National Army, Graduated students
1986/87/1988 - Bosanski Novi, Zavicajni Museum, Art Colony - B. Novi
1989 - Skopje, Art Gallery Skopje Graduated students at Faculty of Fine arts Skopje
Museum of Contemporary Art, Second Youth Biennial
1990 - Skopje, "Glam" Gallery, Miniature painting
1990/91 - Skopje, NUB (National and University library) "Klement Ohridski", DLUM Drawings '90
Skopje Cultural and Information Centre, Miniature paintings
1991 - Kumanovo, Stip, DLUM Drawings '90
Zagreb, Thirteenth Zagreb Exhibition of Yugoslav Drawing
1991/92 - Skopje, NUB (National and University library) "Klement Ohridski", DLUM Drawings '91
1992 - Skopje, Kumanovo, Stip, The Twenty-third Graphic Exhibition of DLUM
1992/93 - Skopje, NUB (National and University library) "Klement Ohridski", DLUM Drawings '92
Strumica, Skopje, Strumica International Art Colony
1993 - Kumanovo, Stip, DLUM Drawings '92
NUB (National and University library) "Klement Ohridski", The Twenty-fourth
Graphic Exhibition of DLUM
Stip, Cultural Centre, Biennial Studio of Drawings
1993/94 - Skopje, NUB (National and University library) "Klement Ohridski", DLUM Drawings '93
Krivka Palanka, Skopje T. Veles, Kumanovo, International Art Colony "St. Joakim Osogovski"
1994 - Kumanovo, Stip, Biola, Strumica, T. Veles, DLUM Drawings '93

AWARDS AND RECOGNITIONS

1982 - Skopje, Certificate at the Exhibition of Young Artists "Our Accomplishments"
1991 - Skopje, Purchase Prize of the Art Gallery Skopje at the Exhibition DLUM Drawings '90
1992 - Skopje, Special Prize of DLUM at the Exhibition "First Winter Salon"
Skopje, Prize "Masha Pijade" at the Exhibition DLUM Graphics
1993 - Skopje, Prize of the Foundation "Ratko Nestorovski Kines" at the Exhibition
"Second Winter Salon"

БИБЛИОГРАФИЈА

BIBLIOGRAPHY

PETROVIK, V.

Zajednički dom umije i naroda
Naša vojska, Ljubljana, 13.II 1987

KORADE, Dragica

Kjubv nasprotovanjem uspeha drugadnost
Večer, Maaibor, 26.III 1987

VISOČNIK, Mija

Kole Mišev nastavlja v Anadeusov
Večer, Maaibor, 21.V 1987

(J.J.)

Makedonski sbkar Kole Mišev v galeriji Anadeus
Delo, Ljubljana, 22. V 1987, 117,7

GULIK, Ivo

Ne može bez kista
Naša vojska, Ljubljana, 24.VII 1987

ČERIN, Bogo

V bistvo Kaj ne nastava
Kaj, Maaibor, 28.VIII 1987

ВЕЛИЧКОВСКИ, Владимир

Хешерошени брештешувања
Нова Македонија, Скопје, 16.XII 1989, 1540,88

Ристовски, Г.

Серија изложби
Нова Македонија, Скопје, 30.VII 1991, 15989, 12

ОСМАНЛИ, Томислав

Дојирање до универзалноста
Нова Македонија, "Лик", Скопје, 25.IX 1991, 138, 13

Ѓуровска, С(офија)

Зимски салон под покровителство на ДНК
Нова Македонија, Скопје, 30.I 1992, 16169, 15

Ѓуровска, С(офија)

Гран бри за Токи Павловски
Нова Македонија, Скопје, 30.I 1992, 16170, 15

Л.Д.Н.

Прв зимски салон на ДЛУМ
Вечер, Скопје, 30.I 1992, 8857, 15

Ѓуровска, С(офија)

Слика на македонската ликовен брештор
Нова Македонија, Скопје, 31.I 1992, 16171, 11

АНОНИМ

Време за брешторување на ордностиа
Нова Македонија, Скопје, 5.II 1992, 16176, 13

ЃУРОВСКА, С(офија)

Нема крај на илустрацијата
Нова Македонија, Скопје, 19.II 1992, 16190, 15

Л.Д.Н.

Наградба на ДЛУМ на Коле Мишев
Вечер, Скопје, 18.V 1992, 8948, 8

Ѓуровска, С(офија)

Изложба на дела од Галичкаша ликовна колонија
Нова Македонија, Скопје, 1.VII 1992, 16322, 12

МАНИНСКИ, А.

Меѓу оштетаноста и брешторба
Нова Македонија, Скопје, 8.VII 1992, 16329, 12

Ѓуровска, С(офија)

29-та Сирумичка ликовна колонија
Нова Македонија, Скопје, 31.VII 1992, 16352, 9

А.М.

Заврши Сирумичката ликовна колонија
Нова Македонија, Скопје, 22.VIII 1992, 16373, 2

ТЕОДОСИЕВСКИ, Златко

Целосна посветеност на сликарството
Нова Македонија, Скопје, 24.IX 1992, 16406, 8

АНОНИМ

Зедничка изложба на девет сликари
Нова Македонија, Скопје, 28.X 1992, 16439, 12

В.Р.

Глигор Чемерски - нов брешторба
Нова Македонија, Скопје, 1.XI 1992, 16443, 3

Ѓуровска, С(офија)

Втор зимски салон на ДЛУМ
Нова Македонија, Скопје, 16.II 1993, 16548, 10

ЛОЗАНОВСКИ, З.

Без дела за Гран бри
Вечер, Скопје, 16.II 1993, 9197, 10

ЃУРОВСКА, С(офија)

Како да се брешторне квалитетоста
Нова Македонија, Скопје, 17.II 1993, 16549, 9

ВЕЛИЧКОВСКИ, Владимир

Нови идеи
Нова Македонија, Скопје, 3.XI 1993, 16284, 12

АНОНИМ

Изложба на шест автори
Нова Македонија, Скопје, 4.XI 1993, 16783, 11

ВИЛИК, Небојша

(ПРЕДГОВОР) Во: Коле Мишев
кампло; Скопје, Уметничка галерија Скопје
април 1994.

издавач - уметничка галерија скопје
одговорен уредник - драган бошнакоски
организација - коста мартиновски
предговор небојна вилиќ
биографија, библиографија и каталог - коста мартиновски
превод на англиски: жанета станоевска (предговор) и менка карапашовска
којор слајдови - румен камилев
сканирање - "скенпоинт" - скопје
компјутерска обработка - денко матевски
графичко и ликовно уредување - кочо фидановски
печат - нип "нова македонија"
тираж: 600

publisher - art gallery - skopje
editor in chief - dragan boshnakoski
organization of exhibition - kosta martinovski
preface - nebojsaa vilic
biography, bibliography and catalog - kosta martinovski
translated into english: zaneta stanoevska (preface) and menka karapashovska
color slides - rumen kamilov
scanning - skenpoint - skopje
computer lay out - denko matevski
lay out - kocho fidanovski
printed by - nip "nova makedonija" - skope
600 copies

СР - Каталогизација во публикација
Народна и универзитетска библиотека
"Климент Охридски", Скопје

75.036.85[497.17] Мишев, К.

МИШЕВ, Кољо
Слики / Кољо Мишев ; [каталог Коста
Мартиновски ; предговор Небојна Вилиќ ;
превод на англиски Жанета Станоевска ;
слајдови Румен Камилев]. - Скопје :
Уметничка галерија, 1994. - [24] стр. :
слики во бои 21- Цем

Текст наредно на англ. јазик. -
Предговор. стр. [2345]. Библиографија. стр.
[22].

СПОНЗОРИ: ЕЗ КОМЕРЦ СКОПЈЕ
ПЕР КОМЕРЦ СКОПЈЕ
СТИЛ ЕНТЕРИЕР СМИЛЕВСКИ СКОПЈЕ
КЛЕВЕР СКОПЈЕ
КОМПАНИЈА ПАНДЕВ
АМБАСАДОР КЛУБ СКОПЈЕ
АД СТРУМИЦА ТАБАК СТРУМИЦА
АВТО ЦЕНТАР ТИП ТОП СТРУМИЦА
ТУПП "ПАЈОНИЈА" СТРУМИЦА
АД ГРОЗД СТРУМИЦА
ПРВИ ПАРТИЗАН СТРУМИЦА
КЛУБ НА ПИСАТЕЛИТЕ "ЈОЛЕ"
АД ПОБЕДА СКОПЈЕ

Според Мислењето на Министерство за култура бр.
21-1741/2 од 30.03. 1994 година, за каталог се плаќа
повластена даночна стапка.

MISHEV