



петар николовски
м а в р у

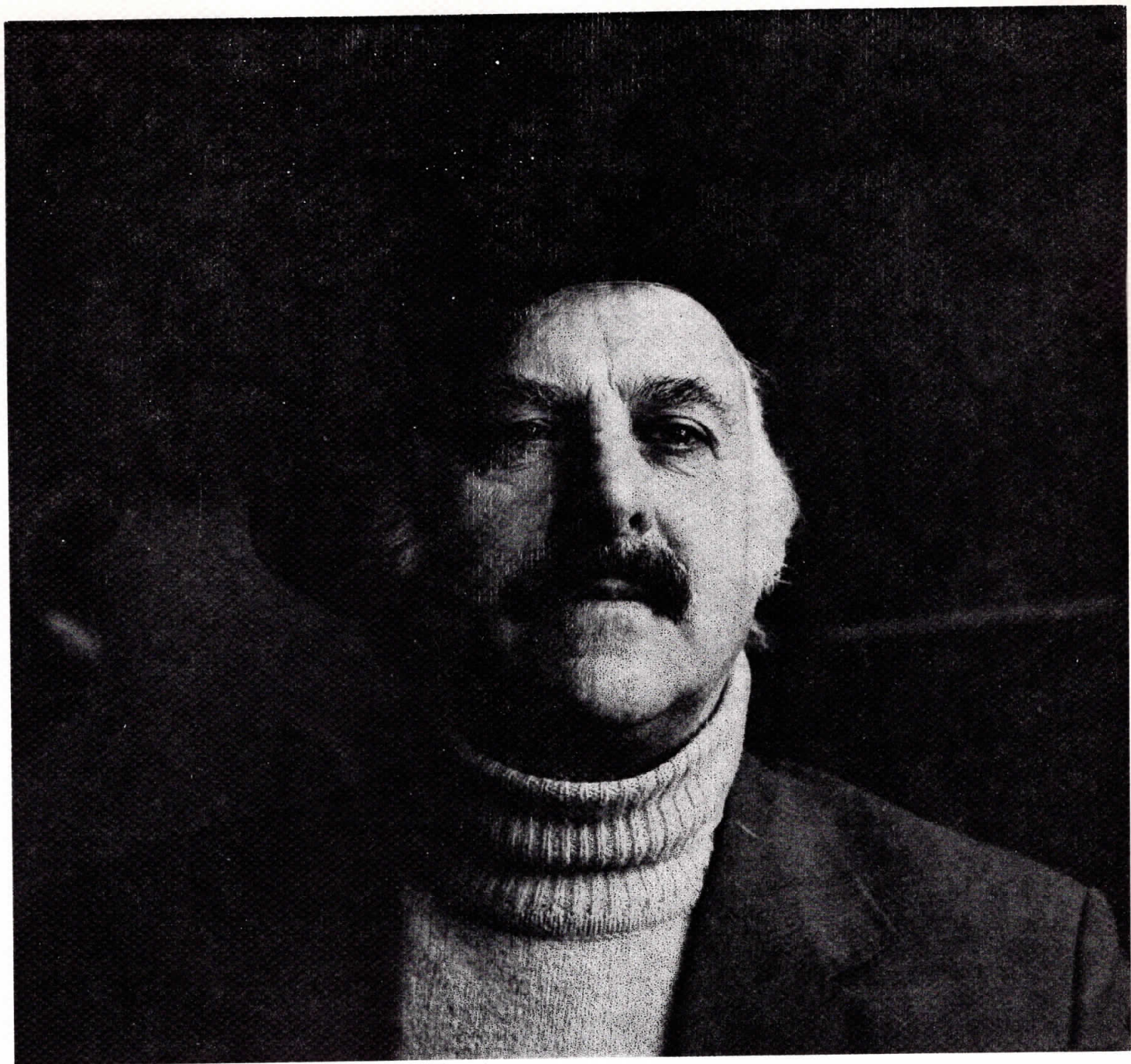
ПЕТАР НИКОЛОВСКИ

35 ГОДИНИ ТВОРЕШТВО

УМЕТНИЧКА ГАЛЕРИЈА

СКОПЈЕ

5 — 20. 2. 1985



На оваа јубилејна изложба Петар Николовски во многу изедначена, но интересна колоритна ликовна панорама, презентира дела од сите периоди на неговото творење.

Петар Николовски се вклучува во ликовниот живот на Македонија веднаш по завршувањето на средното уметничко училиште (1949) и оттогаш до денес тој трудољубиво и неумоливо твори. Во 1953 година се зачленува во Друштвото на ликовните уметници на Македонија и е активен учесник на сите негови манифестации. Покрај учеството на групните изложби Николовски има приредено и бројни самостојни настапи во Скопје, Битола, Белград, Крушево, Куманово и друго. Петар Николовски е сликар што слика на начин на кој чувствува. Неговите платна претежно се насликани во маслена техника, каде можат да се сретнат повеќе сликарски родови меѓу кои: ант, портрет, пејзаж, мртва природа и друго.

Во портретите кај Николовски повеќе се чувствува реалистичкото моделирање на ликовите отколку физиономско-психолошка анализа. Портретираните ликови се личности од неговата најблиска средина, автопортрет или портрети на истакнати илинденски револуционери: Никола Карев, Питу Гули и др. Неговите автопортрети потекнуваат од различни периоди на неговиот живот и содржат автобиографски белег.

Мртвата природа, особено цвеќето, се негова честа мотивсна преокупација. Во неговите платна подеднакво се застапени расцутените трендафили, белите хризантеми, црвените лалиња и полското цвеќе.

Пејзажот кај Николовски е една од неговите најомилени теми. Инспириран од пределите на нашето македонско поднебје, тој ќе наслика серија на слики од скопскиот парк, реката Вардар и друго. Како се менуваат годишните времиња, така се менува и палетата на колоритот во сликите на Николовски. Од топлите црвено-оркерски нијанси до студени сиво-сини преливи. Првите се одраз на богатиот колорит на македонскиот пејзаж, а вторите на уметниковиот своевиден творечки дух. Организацијата на композицијата е во сообразност со пределот кој тој го слика.

Значајно место во неговото творештво заземаат и насликаните староградски мотиви од Скопје и Крушево. Старите калдрмиски улици, трошните куќички, занаетчиските дуќани, старите покриви и друго ќе останат трајни сведетели за животот на еден град, зошто забрзаното урбанистичко градење сè почесто ги брише трагите на нивното постоење.

Николовски не изостана да ја регистрира ни страшната трагедија која го погоди неговото родно Скопје на 26 ти Јули 1963 година. Неговите платна од Офицерскиот дом и старата железничка станица претставуваат впечатливо уметничко искажување за еден трагичен настан од животот на саканиот град.

Во творештвото на Николовски присутен е и мотивот на нашето историско минато. Во 1974 година отвора изложба во Крушево по повод 30-годишнината од формирањето на АСНОМ. Дел од овие слики ќе бидат презентирани и на оваа изложба.

Комплетниот впечаток за неговото творештво го дополнуваат и бројните минијатури.

На крај треба да го спомнеме и неговото долгогодишно педагошко дејствување. Бројни се неговите награди, пофалби и признанија во оваа област.

Во 1983 година Николовски замина во пензија. Неговата животна желба е и понатаму неумоливо да твори и создава уметнички творби кои ќе останат како скроман придонес во културната ризница на нашиот град.

Менка Карапашовска

ПЕТАР НИКОЛОВСКИ

Роден е 1922 година во Скопје, Средно уметничко училиште завршил во Скопје 1949 год. нај професорите Никола Мартиноски, Лазар Личеноски, Димитар Пандилов, Вангел Ноџоман и др.
Член е на ДЛУМ од 1953 год.
Живее и работи во Скопје, адреса „Радњанска“ бр. 18.

САМОСТОЈНИ ИЗЛОЖБИ

- 1958 — Скопје, Уметнички павиљон на ДЛУМ
- 1960 — Битола, Уметничка галерија
- 1962 — Скопје, Работнички дом
- 1964 — Скопје, Работнички дом
- 1966 — Скопје, Работнички дом
- 1968 — Скопје, Уметничка галерија
- 1969 — Битола, Уметничка галерија
- 1971 — Скопје, Изложбен салон на ул. Ѓуро Салај 34
- 1972 — Белград, Клуб на работниците на ССИП (про-токол)
- 1973 — Скопје, Дом на ЈНА
- 1974 — Крушево, „Панорама“
- 1977 — Куманово, Уметничка галерија
- 1978 — Скопје, Дом на ЈНА
- 1980 — Скопје, Музеј на град Скопје

ГРУПНИ ИЗЛОЖБИ

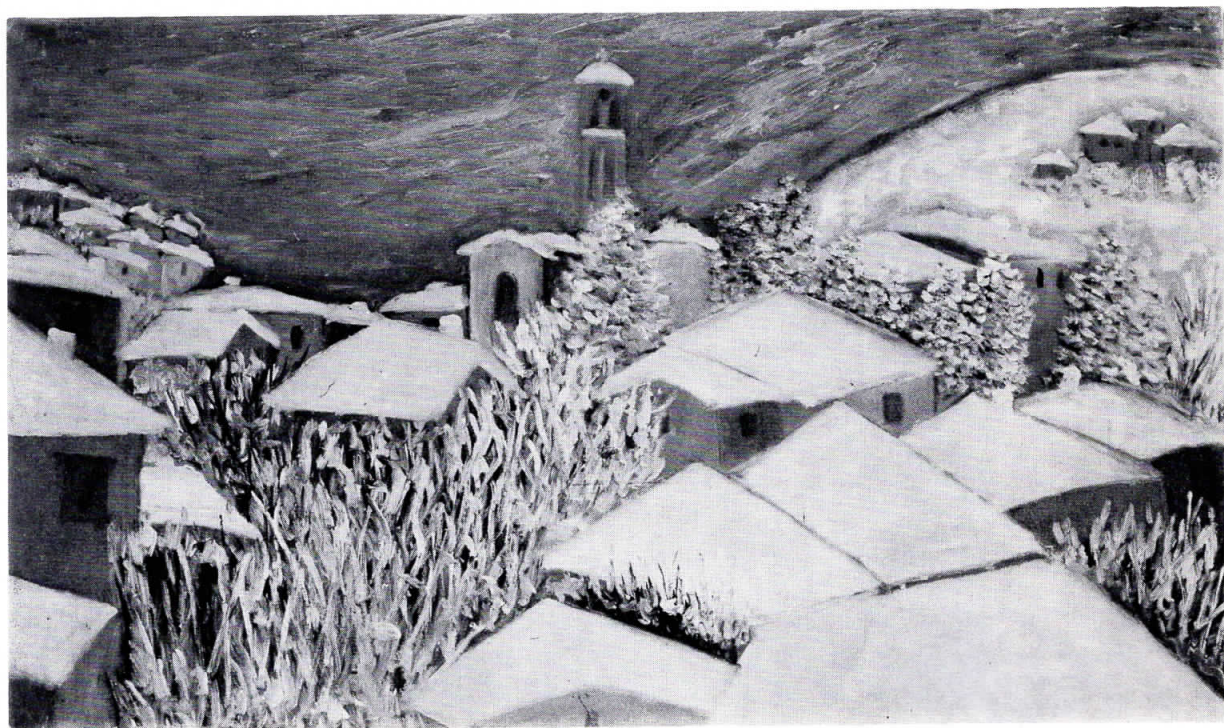
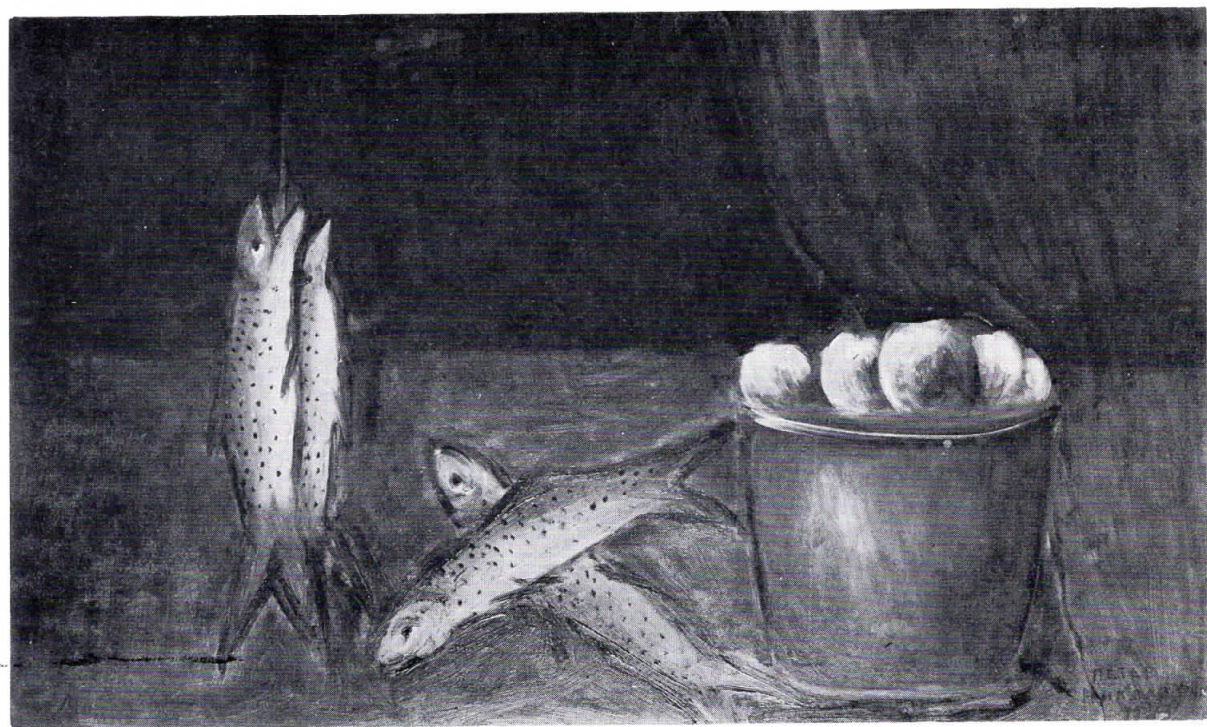
- 1959 — Скопје, 15 години ликовно творештво во Манедонија, Уметнички павиљон
- 1960 — Скопје, Манедонски пејзаж 1950—60, Уметничка галерија
- 1961 — Скопје, Изложба НОБ, Уметничка галерија
- 1962 — Скопје, Манедонски портрет XIX—XX век, Уметничка галерија — Скопје, НОБ во творбите на ликовните уметници, Дом на ЈНА
- 1964 — Словен градец, Манедонски ликовни уметници, Уметностни павиљон — Скопје, Скопје 1963 низ ликовни творби, Музеј на град Скопје
- 1968 — Скопје, Ликовно-поетска-музичка вечер, Центар за култура и информации
— Скопје, Наше минато, Уметничка галерија
- 1970 — Скопје, Моео сакано дело, Уметничка галерија
- 1971/72 — Скопје Нашето историско минато, Уметничка галерија и МСУ
- 1973 — Прилеп, Изложба на прилепски ликовни уметници, Дом на ЈНА
- 1979/80 — Скопје, Историско минато, Музеј на град Скопје
- 1980 — Скопје, Отнуп на уметнички дела од Републичката СИЗ за култура 1977/79, III МСУ „Скопје“
- 1982 — Скопје, Анвизиции III, МСУ „Скопје“
- 1983 — Скопје, Скопје 63, Уметничка галерија
- 1984 — Скопје, Жената-инспирација во ликовното творештво, Центар за култура и информации

Излагал на сите годишни изложби на ДЛУМ, од 1953 до денес.

НАГРАДИ И ПРИЗНАНИЈА

- 1954 — Бронзен медал за учество на учениците на изложбата „Наш град и село“ во Загреб.
- 1957 — Златен медал за изложбата на учениците, од меѓународен карактер во Загреб.
- 1957 — Орден заслуги за народ.
- 1959 — Пофалница од фондовите за унапредување на културните дејности на град Белград и Загреб за квалитетно учество на изложбата „Наш град и село“ и залагање во остварување на современите ликовни концепции во воспитувањето на децата и младинците.
- 1961 — Диплома нао ликовен педагог за успешна соработка на Изложба од Советот на друштвата за грина и воспитување на децата во Скопје.
- 1965 — Благодарници за учество на тематската изложба „Скопје 63“ од Музејот на град Скопје.
- 1973 — Пофалница од Маршал Тито, за изложбата „25 години творештво“.
- 1980 — Признание за учество на I Изложба на ученичките ликовни творби од СРМ со тема „Јас и светот“ ВО МСУ — Скопје, во соработка со Заводот за унапредување на школството на СРМ, ојузот на Организациите на социјалистичното воспитување и грина на децата на СРМ, Центарот за детски ликовни творби и Сојузот на ликовните педагози.
- 1980 — Планета за педагошка дејност во ОУ „Телефејус“ за 16 годишна дејност.





П. Николовски е мошне скромн и како човек и како уметник присутен во овој живот без бучливост и без клановски потпори, тој ченори низ своето творештво тивко и трудољубиво. Не е поведен ни заведен од претенциозниот енформел, не е истражувач на фигурата и на анатомијата и вон е од слатногорчливите интриги и од фокусот. Само му е предаден на пејсажот, се помалку и помалку негуван и кај нас и во светот. Кај него е во замав загреаноста за пределите, најмногу овие скопски, снежни или правливи, под мраз или суша, со дрвја и вода на позната почва, со стари куќи и улици, притаени и меланхолични. Ги бара и наоѓа, тој живее во градот во кој е роден

Славко Јаневски

Веќе скоро 30 години Перо Николовски е присутен во нашиот ликовен живот преку изложбите на ДЛУМ или своите самостојни, во Скопје или надвор од него. Необично трудољубиво и фанатично упорен тој оди по својот сопствен пат, искрен скромн, тих и без модирање. Неговите мотиви се Старо Скопје Паркот, Крушево, Мртва природа, Портрети, Цвеќиња но негова опсесија секако се зимите. Тој ги слика неуморно и во сите можни варијанти. Може слободно да се рече дека тие се и врвно достигнување во неговото творештво. Во нив неговиот потез е емотивен динамичен, пастуозени сочен, поради што тие делуваат топло и ако судејќи по мотивот и уште повеќе по колоритот, би требало да биде обратно. Во нив често среќаваме силен судир на два големи блока, светол и темен, кои што од една страна ја деколорират сликата и од друга ја потсилуваат нејзината цврстина и динамика, што секако е и интенцијата на уметникот.

Портретот и цвеќето се често негови мотиви. Сликајќи цвеќина тој применува друга постапка. Колоритетот е поразнообразен и побогат, потезот посмирен а општиот тоналитет згасен тана, што за разлика од зимите, овие слики делуваат смирено, широко, и тихо. Тана во неговото сликарство се редат мирот и немирот, тишината и грчот, пулсират постојано два пулса, два ритма и од слика во слика ја сликаат неговата сопствена драма.

Скопје, април 1978

Борно Лазески





КАТАЛОГ

1. МОЈАТА МАЈКА, 1949
масло на платно, 029 x 0,43
2. МОЈОТ ТАТКО, 1949
масло на платно, 043 x 054
3. АВТОПОРТРЕТ, 1950
масло на платно, 1,02 x 077
4. СТУДЕНКА, II, 1952
масло на платно, 052 x 066
5. АКТ I, 1953
масло на платно, 050 x 058
6. АКТ II, 1953
масло на платно, 058 x 040
7. ТОРКА, 1954
масло на платно, 050 x 066
8. СТУДЕНКА II, 1954
масло на олатно, 050 x 065
9. СТУДЕНКА, III, 1954
масло на платно, 065 x 051
10. АВТОПОРТРЕТ, 1953
масло на платно, 065 x 050
11. БЕБА, 1954
масло на платно, 065 x 050
12. МОЈАТА МАЈКА, 1955
масло на платно, 050 x 062
13. ЈОВЧЕ, 1955
масло на платно, 046 x 062
14. БЕСА, 1956
масло на платно, 045 x 060
15. ЛИЛА, 1956
масло на платно, 046 x 062
16. ЖЕНСКИ ПОРТРЕТ, 1957
масло на платно, 044 x 052
17. КИКИ, 1957
масло на лесонит, 032 x 041
18. ГОРДАНА, 1957
масло на платно, 045 x 062
19. ЈУЛИЈАНА, 1957
масло на платно, 074 x 061
20. ЗВОНКО, 1957
масло на платно, 024 x 034
21. АВТОПОРТРЕТ, 1958
масло на платно, 050 x 060
22. МОЈАТА СОПРУГА, 1958
масло на лесонит, 054 x 043
23. АКТ III, 1958
масло на платно, 080 x 1,10
24. МИЛЕ, 1958
масло на картон, 036 x 049
25. МОЈАТА КЕРКА, 1965
масло на платно, 045 x 060
26. МОЈАТА КЕРКА, 1970
масло на платно, 070 x 050
27. АВТОПОРТРЕТ, 1970
масло на платно, 50 x 070
28. ДРАГАН, 1975
масло на платно, 070 x 050
29. ШИНАСИ, 1977
масло на платно, 050 x 070
30. АВТОПОРТРЕТ, 1984
масло на платно, 050 x 070

ЗИМА:

31. ЗИМА, 1949
масло на лесонит, 060 x 090
32. ЗИМА, 1950
масло на лесонит, 060 x 090

33. ЗИМА, 1951
масло на платно, 060 x 090
34. ЗИМА, 1952
масло на лесонит, 060 x 090
35. ЗИМА, 1955
масло на платно, 060 x 090
36. ЗИМА — ДОМ НА ЈНА, 1960
масло на лесонит, 065 x 045
37. ЗИМА — СКОПСКИ ПАРКТ,
1962
масло на лесонит, 051 x 073
38. ЗИМА — СКОПСКИ ПАРК,
1971
масло на лесонит, 050 x 070
39. ЗИМА — СКОПСКИ ПАРК,
1972
масло на платно, 060 x 090
40. ЗИМА, 1973
масло на платно, 075 x 1,40
41. ЗИМА, 1973
масло на лесонит, 060 x 090
42. ЗИМА, 1973
масло на лесонит, 060 x 090
43. ЗИМА, 1975
масло на лесонит, 060 x 090
44. ЗИМА, 1975
масло на платно, 060 x 090
45. ЗИМА, 1976
масло на лесонит, 060 x 090
46. ЗИМА — СКОПСКИ ПАРК,
1976
масло на платно, 085 x 1,40
47. ЗИМА, 1977
масло на лесонит, 065 x 1,25
48. ЗИМА, 1977
масло на платно, 065 x 1,25
49. ЗИМА, 1978
масло на лесонит, 065 x 1,25
50. ЗИМА, 1978
масло на лесонит, 060 x 090
51. ЗИМА — СКОПСКИ ПАРК,
1978
масло на лесонит, 060 x 090
52. ЗИМА — БОРОВИ, 1978
масло на лесонит, 060 x 090
53. ЗИМА, 1979
масло на лесонит, 060 x 090
54. ЗИМА, 1979
масло на лесонит, 060 x 090
55. ЗИМА, 1982
масло на платно, 080 x 1,40
56. ЗИМА, 1983
масло на лесонит, 060 x 090
57. ЗИМА, 1984
масло на лесонит, 060 x 090

ЦВЕКЕ:

58. ЦВЕКЕ И МРТВА ПРИРОДА,
1950
масло на платно, 0,80 x 1,04
59. ХРИЗАНТЕМИ СО ДУЊИ, 1955
масло на платно, 0,65 x 0,87
60. ЦВЕКЕ, 1958
масло на платно, 0,50 x 0,72
61. ХРИЗАНТЕМИ, 1958
масло на лесонит, 0,56 x 0,86

62. ЦВЕКЕ, 1968
масло на лесонит, 0,52 x 0,73
63. ЦВЕКЕ, 1970
масло на платно, 0,50 x 0,70
64. ЦВЕКЕ, 1971
масло на лесонит, 0,60 x 0,90
65. ЦВЕКЕ, 1971
масло на лесонит, 0,50 x 0,70
66. ЦВЕКЕ, 1977
масло на лесонит, 0,60 x 0,90
67. ЦВЕКЕ, 1977
масло на лесонит, 0,60 x 0,90
68. ЦВЕКЕ, 1977
масло на лесонит, 0,60 x 0,90
69. ЦВЕКЕ, 1977
масло на лесонит, 0,60 x 0,90
70. ЦВЕКЕ, 1983
масло на лесонит, 0,60 x 0,90

СТАРО СКОПЈЕ:

71. СТАРА СКОПСКА ПЛАЖА,
1950
масло на платно, 0,85 x 1,20
72. ДОМ НА ЈНА, 1950
масло на лесонит, 0,46 x 0,60
73. СТАРО СКОПЈЕ, 1960
масло на лесонит, 0,46 x 0,66
74. СТАРО СКОПЈЕ — МУГРИ,
1962
масло на лесонит, 0,50 x 0,70
75. СТАРО СКОПЈЕ — МУГРИ,
масло на лесонит, 0,50 x 0,70
76. СТАРО СКОПЈЕ, 1968
масло на лесонит, 0,50 x 0,70
77. СТАРО СКОПЈЕ, 1970
масло на платно, 0,50 x 0,70
78. СТАРО СКОПЈЕ, 1972
масло на лесонит, 0,50 x 0,70
79. СТАРО СКОПЈЕ, 1972
масло на лесонит, 0,50 x 0,70
80. СТАРО СКОПЈЕ, 1972
масло на лесонит, 0,50 x 0,70
81. СКОПЈЕ — СТАРА ЧАРШИЈА,
1974
масло на платно, 0,85 x 1,40
82. СКОПЈЕ — СТАРА ЧАРШИЈА,
1979
масло на платно, 0,85 x 1,40
83. СКОПЈЕ — СТАРА ЧАРШИЈА,
1980
масло на платно, 0,85 x 1,40
84. СТАРО СКОПЈЕ, 1982
масло на лесонит, 0,50 x 1,00

СКОПЈЕ, 1963 — ЗЕМЈОТРЕС

85. СТАРО СКОПЈЕ — 1963, 1963
масло на платно, 0,85 x 1,35
86. СТАРО СКОПЈЕ — 1963, 1963
масло на лесонит, 0,50 x 0,70
87. СТАРО СКОПЈЕ — 1963, 1963
масло на лесонит, 0,50 x 0,70
88. СТАРО СКОПЈЕ — 1963, 1963
масло на лесонит, 0,50 x 0,70
89. ДОМ НА ЈНА — 1963, 1963
масло на платно, 0,48 x 0,62

90. СТАРО СКОПЈЕ — 1963, 1963
масло на картон, 0,42 x 0,52
91. СТАРО СКОПЈЕ — 1963, 1963
масло на картон, 0,42 x 0,52
92. СТАРО СКОПЈЕ — 1963, 1963
масло на платно, 0,50 x 0,70
93. СТАРО СКОПЈЕ — 1963, 1964
масло на лесонит, 0,50 x 0,70
94. СКОПЈЕ, 1963 — ЖЕЛЕЗНИЧКА
СТАНИЦА, 1964
масло на лесонит, 0,52 x 0,42
95. СТАРО СКОПЈЕ — 1963, 1965
масло на лесонит, 0,50 x 0,70
96. СТАРО СКОПЈЕ — 1963, 1965
масло на лесонит, 0,50 x 0,70
97. СТАРО СКОПЈЕ — 1963, 1965
масло на лесонит, 0,50 x 0,70
- 30 ГОДИНИ НА АСНОМ — КРУШЕВО**
98. ХОТЕЛ МОНТАНА И ПЕЈЗАЖ,
1973
масло на платно, 0,50 x 0,70
99. КРУШЕВО — ПЕЈЗАЖ, 1973
масло на лесонит, 0,60 x 0,90
100. КРУШЕВО — ПАТОТ НА КОРИ-
ЈАТА, 1973
масло на лесонит, 0,60 x 0,90
101. КРУШЕВО — ПЕЈЗАЖ — МО-
НОПОЛ, 1973
масло на лесонит, 0,60 x 0,90
102. КРУШЕВО — ПЕЈЗАЖ, 1973
масло на лесонит, 0,60 x 0,90
103. КРУШЕВО — ПЕЈЗАЖ, 1973
масло на лесонит, 0,60 x 0,90
104. КРУШЕВО — ПЕЈЗАЖ, 1973
масло на лесонит, 0,60 x 0,90
105. КРУШЕВО — ПЕЈЗАЖ, 1973
масло на лесонит, 0,60 x 0,90
106. КРУШЕВО — СТАРА ЧАРШИЈА,
1973
масло на лесонит, 0,60 x 0,90
107. НИКОЛА КАРЕВ, 1974
масло на платно, 0,60 x 0,90
108. КРУШЕВО — 1903, 1974
масло на платно, 0,85 x 1,40
109. ХОТЕЛ МОНТАНА, 1974
масло на платно, 0,85 x 1,40
110. ПАНОРАМА — КРУШЕВО
(ЦРКВА СВ. НИКОЛА), 1974
111. КРУШЕВО — СТАРА ЧАРШИЈА,
1974
масло на платно, 0,85 x 1,40
112. ПИТУ ГУЛИ, 1982
масло на лесонит, 0,60 x 0,90
- МИНИЈАТУРНИ СЛИКИ:**
113. ЦВЕКЕ, 1956
масло на лесонит, 0,16 x 0,27
114. ЦВЕКЕ, 1957
масло на шпер плоча, 0,16 x 0,27
115. ЦВЕКЕ, 1961
масло на шпер плоча, 0,16 x 0,27
116. ЦВЕКЕ, 1962
масло на лесонит, 0,16 x 0,27
117. НИЗ МАКЕДОНИЈА, 1968
масло на шпер плоча, 0,16 x 0,27
118. ЦВЕКЕ, 1969
масло на лесонит, 0,16 x 0,27
119. ЗИМА — СКОПСКИ ПАРК,
1970
масло на лесонит, 0,16 x 0,27
120. ТРЕНДАФИЛИ, 1970
масло на лесонит, 0,16 x 0,27
121. НИЗ МАКЕДОНИЈА, 1970
масло на лесонит, 0,16 x 0,27
122. ЗИМА — ПОЛИЊА, 1970
масло на лесонит, 0,16 x 0,27
123. НИЗ МАКЕДОНИЈА, 1970
масло на шпер плоча, 0,16 x 0,27
124. ЦВЕКЕ, 1971
масло на лесонит, 0,16 x 0,27
125. НИЗ МАКЕДОНИЈА, 1970
масло на лесонит, 0,16 x 0,27
126. СТАРО СКОПЈЕ, 1971
масло на шпер плоча, 0,16 x 0,27
127. СТАРА ЧАРШИЈА, 1971
масло на шпер плоча, 0,16 x 0,27
128. СТАРО СКОПЈЕ, 1971
масло на шпер плоча, 0,16 x 0,27
129. СТАРО СКОПЈЕ, 1971
масло на шпер плоча, 0,16 x 0,27
130. СТАРО СКОПЈЕ, 1972
масло на шпер плоча, 0,16 x 0,27
131. СТАРО СКОПЈЕ, 1972
масло на лесонит, 0,16 x 0,27
132. СТАРО СКОПЈЕ, 1972
масло на шпер плоча, 0,16 x 0,27
133. СТАРО СКОПЈЕ, 1972
масло на шпер плоча, 0,16 x 0,27
134. СТАРО СКОПЈЕ, 1972
масло на шпер плоча, 0,16 x 0,27
135. СТАРО СКОПЈЕ, 1972
масло на шпер плоча, 0,16 x 0,27
136. СТАРО СКОПЈЕ, 1972
масло на шпер плоча, 0,16 x 0,27
137. СТАРО СКОПЈЕ, 1972
масло на шпер плоча, 0,16 x 0,27
138. СТАРА ЧАРШИЈА, 1972
масло на шпер плоча, 0,16 x 0,27
139. ТРЕНДАФИЛИ, 1972
масло на лесонит, 0,16 x 0,27
140. НИЗ МАКЕДОНИЈА, 1972
масло на шпер плоча, 0,16 x 0,27
141. ЗИМА, 1973
масло на шпер плоча, 0,16 x 0,27
142. НИЗ МАКЕДОНИЈА, 1973
масло на шпер плоча, 0,16 x 0,27
143. НИЗ МАКЕДОНИЈА, 1973
масло на шпер плоча, 0,16 x 0,27
144. ТРЕНДАФИЛИ, 1974
масло на лесонит, 0,16 x 0,27
145. ЗИМА, 1974
масло на шпер плоча, 0,16 x 0,27
146. НИЗ МАКЕДОНИЈА, 1974
масло на шпер плоча, 0,16 x 0,27
147. ЗИМА, 1975
масло на шпер плоча, 0,16 x 0,27
148. ЦВЕКЕ, 1975
масло на лесонит, 0,16 x 0,27
149. КРАЈ ВАРДАР, 1975
масло на шпер плоча, 0,16 x 0,27
150. ЦВЕКЕ, 1976
масло на лесонит, 0,16 x 0,27
151. НИЗ МАКЕДОНИЈА — ВАР-
ДАР, 1977
масло на шпер плоча, 0,16 x 0,27
152. ЗИМА, 1977
масло на шпер плоча, 0,16 x 0,27
153. ЗИМА, 1977
масло на лесонит, 0,16 x 0,27
154. НИЗ МАКЕДОНИЈА, 1977
масло на шпер плоча, 0,16 x 0,27
155. ЗИМА, 1977
масло на шпер плоча, 0,16 x 0,27
156. МАКЕДОНСКИ ПЕЈЗАЖ, 1978
масло на шпер плоча, 0,16 x 0,27
157. НИЗ МАКЕДОНИЈА, 1979
масло на лесонит, 0,16 x 0,27
158. НИЗ МАКЕДОНИЈА, 1980
масло на шпер плоча, 0,16 x 0,27
159. ЗИМА, 1980
масло на шпер плоча, 0,16 x 0,27
160. ЗИМА, 1983
масло на лесонит, 0,16 x 0,27
161. СЕНО, 1983
масло на лесонит, 0,16 x 0,27
162. СЕНО, 1984
масло на лесонит, 0,16 x 0,27
163. НИЗ МАКЕДОНИЈА, 1984
масло на лесонит, 0,16 x 0,27
- СКОПСКИ ПАРК:**
164. ДЕВОЈКА ВО ПАРК, 1955
масло на платно, 0,70 x 0,50
165. СКОПСКИ ПАРК, 1956
масло на лесонит, 0,60 x 0,90
166. СКОПСКИ ПАРК, 1957
масло на лесонит, 0,50 x 0,70
167. СКОПСКИ ПАРК, 1957
масло на лесонит, 0,60 x 0,90
168. СКОПСКИ ПАРК, 1957
масло на лесонит, 0,60 x 0,90
169. СКОПСКИ ПАРК, 1959
масло на лесонит, 0,32 x 0,47
170. СКОПСКИ ПАРК, 1959
масло на лесонит, 0,32 x 0,47
172. СКОПСКИ ПАРК, 1959
масло на лесонит, 0,60 x 0,90
173. СКОПСКИ ПАРК — МОСТОВИ,
1968
масло на лесонит, 0,50 x 0,70
174. СКОПСКИ ПАРК, 1970
масло на лесонит, 0,29 x 0,42
175. СКОПСКИ ПАРК, 1972
масло на платно, 0,65 x 1,25
176. СКОПСКИ ПАРК, 1972
масло на лесонит, 0,50 x 0,70
177. СКОПСКИ ПАРК, 1972
масло на платно, 0,50 x 0,70
178. СКОПСКИ ПАРК, 1973
масло на лесонит, 0,49 x 0,70
179. СКОПСКИ ПАРК, 1973
масло на лесонит, 0,60 x 0,90

180. СКОПСКИ ПАРК, 1973
масло на лесонит, 0,60 x 0,90
181. СКОПСКИ ПАРК, 1975
масло на лесонит, 0,60 x 0,90
182. СКОПСКИ ПАРК, 1976
масло на лесонит, 0,60 x 0,90

ПРОЛЕТ:

183. ПРОЛЕТ, 1980
масло на лесонит, 0,50 x 0,90
184. ПРОЛЕТ, 1980
масло на лесонит, 0,50 x 0,66
185. ДИВА ПАТКА, 1950
масло на платно, 0,67 x 0,50

186. КРАЈ ВАРДАР, 1954
масло на платно, 0,65 x 0,50
187. ТУТУНОБЕРАЧКИ, 1954
масло на платно, 1,45 x 1,00
188. СЕНО, 1956
масло на лесонит, 0,60 x 0,48
189. АМАМ, 1956
масло на платно, 1,00 x 1,30
190. ЈАГНЕШКИ ГЛАВИ, 1956
масло на платно, 0,50 x 0,65
191. КРАЈ ВАРДАР, 1959
масло на лесонит, 0,49 x 0,31
192. ОХРИДСКО ЕЗЕРО, 1970
масло на лесонит, 0,29 x 0,43

193. ПАСТРМКИ, 1971
масло на платно, 0,50 x 0,70
194. КРАЈ ВАРДАР, 1972
масло на лесонит, 0,50 x 0,70
195. АФИОНИ, 1974
масло на лесонит, 0,60 x 0,90
196. ЖЕТВАРКИ, 1976
масло на лесонит, 1,40 x 0,85
197. ИНСТРУМЕНТИ, 1978
масло на лесонит, 0,40 x 0,80
198. МРТВА ПРИРОДА, 1984
масло на лесонит, 0,60 x 0,90
199. МРТВА ПРИРОДА, 1984
масло на лесонит, 0,60 x 0,90

П. ГИЛЕВСКИ

Под традиционалното ниво — Пролетна изложба на ДЛУМ
Нова Македонија, Скопје, 16. V. 1965

Т. Ш.

Слабо презентирање — Есенска изложба на ДЛУМ
Вечер, Скопје, 1. XII. 1966

АНОНИМ

Тематска изложба на Петар Николовски
Вечер, Скопје, 13. VII. 1968

БОРИС ПЕТКОВСКИ

Неопределеност (Перо Николовски)
Нова Македонија, Скопје, 27. VII. 1968

Т. Ч.

Угалерији „Моша Пијаде“ у Битољу изложба Петра Николовског
Борба, Белград, 14. VIII. 1969

Т. Ш.

Две самостојни ликовни изложби (Н. Франговски и П. Николовски)
Вечер, Скопје, 14. IV. 1971

Ј. Р.

Изложба на Петар Николовски
Нова Македонија, Скопје, 15. IV. 1971

Т. ШИРИЛОВ

И творбите и авторот под ист покрив — Изложба на Петар Николовски
Вечер, Скопје, 21. IV. 1971

АНОНИМ

„Мотиви од старо Скопје“ во Белград (Петар Николовски)
Нова Македонија, Скопје, 24. III. 1972

АНОНИМ

Старо Скопје на платнима — П. Николовски
Експрес, Белград, 3. IV. 1972

Т. Ш.

Автор на 100 слики (Петар Николовски)
Вечер, Скопје, 27. III. 1973

Н. М.

Мотиви од секојдневието (Ретроспективната изложба на Петар Николовски)
Нова Македонија, Скопје, 27. III. 1973

АНОНИМ

Планови (Петар Николовски)
Нова Македонија, Скопје, 30. I. 1974

АНОНИМ

Обемност (Петар Николовски)
Вечер, Скопје, 1. II. 1974

АНОНИМ

Мотиви од Крушево (Петар Николовски)
Вечер, Скопје, 11. VI. 1974

Г. ЧАКУЛЕСКИ

Крушево спремно за велико славје (Изложба на Петар Николовски)
Борба, Белград, 1. VIII. 1974

ВЛАДИМИР ВЕЛИЧКОВСКИ

Спектар на ликовни насочености (ДЛУМ)
Нова Македонија, Скопје, 8. XII. 1974

ВЛАДИМИР ВЕЛИЧКОВСКИ

Блиска тематска преокупација („Жената како инспирација“)
Нова Македонија, Скопје, 21. XII. 1974

АНОНИМ

Наши ликовни уметници на Тријеналу у Њу Делхију (П. Николовски)
Политика, Белград, 10. II. 1975

М. М.

Смотра на едногодишните ликовни остварувања (голем број на учесници — ДЛУМ)
Нова Македонија, Скопје, 27. XI. 1975

М. МАН.

Дела од седумдесеттина уметници (ДЛУМ)
Нова Македонија, Скопје, 3. XII. 1976

АНОНИМ

Слики од битолската уметничка галерија
Вечер, Скопје, 17. I. 1977

С. Г.

Три изложби во Скопје
Нова Македонија, Скопје, 18. I. 1977

Т. Ш.

Гигантска изложба на ДЛУМ
Вечер, Скопје, 3. II. 1977

Б. М.

Средба со сликарството на Николовски
Нова Македонија, Скопје, 6. V. 1978

Т. Ш.

Слини од Петар Николовски
Вечер, Скопје, 9. V. 1978

ПАСКАЛ ГИЛЕВСКИ

Мртва природа и пејзаж (П. Николовски и Г. М. Рисимкин)
Вечер, Скопје, 20. V. 1978

Т. ШИРИЛОВ

Ретроспектива со 400 слики
Вечер, Скопје, 14. VI. 1979

ВЛАДИМИР ВЕЛИЧКОВСКИ

Во отсуство на посериозен природ (ДЛУМ)
Нова Македонија, Скопје, 6. I. 1980

АНОНИМ

Ликовен пат (П. Николовски, Музеј на град Скопје)
Вечер, Скопје, 16. XII. 1980

АНОНИМ

Ретроспектива на Петар Николовски (Музеј на град Скопје)
Нова Македонија, Скопје, 19. XII. 1980

КОСТА ПОПОВСКИ

Простор (П. Николовски)
Вечер, Скопје, 11. III. 1981

З. ПУРКОВИЌ

Изложба на слики и скулптури (П. Николовски)
Народен глас, Прилеп, 13. V. 1983

Р. Р. Т.

Ликовно-музичка литературна вечер (К. Ефимова, И. Фелди, Л. Стефанова, З. Малинковска, П. Николовски и др.)
Вечер, Скопје, 5. III. 1984

АНОНИМ

„Жената инспирација во ликовното творештво“ (К. Ефимова, К. Манев, П. Гилевски, Г. Крстевски, П. Николовски и др.)
Нова Македонија, Скопје, 6. III. 1984

издавач: Уметничка галерија „Скопје“ — Скопје
одговорен уредник: Боро Митриески
предговор: Менка Карапашовска
организација на изложбата и наталoшни податоци:
Мирјана Талеска
фотографии: Марин Димески-Димес
линовно облинување: Коста Мартиноски
печат: Графички завод „Гоце Делчев“ — Скопје
тираж: 300 примероци

