

ИЗЛОЖБИ

СОВРЕМЕНИ СЛОВЕНЕЧКИ ЛИКОВНИ УМЕТНИЦИ

● За репрезентативниот настап на 16 сликари и скулптори од Словенија пред скопската публика во Музејот на современата уметност

Наспроти спомнатите сликари скулпторот Драго Тршар дава постепена, но нова трансформација на фигурата во нов знак и симбол, каде што фигурата се задржала само како асоцијативен и знаковен посредник во градењето на обликот. Со варирање на светлосните својства и на рустичноста на фактурата, Тршар го подредува и го истакнува материјалот (бронзата) со својата ликовна идеја, на тој начин давајќи му го на обликот својот карактеристичен компактен отисок.

И кај скулпторот Славко Тихец забележуваме заинтересаност за создавање чист облик, но со некоја опартистичка концепција и конструкција на делото. Тихец оваа сугестија на оптичката мизам не ја постигнува со тонот, односно со бојата, туку со светлосните (сенки) фактори, кои кај посматрачот дејствуваат со визуелното единство и содржинската конкретност.

Во поранешното споменување на стилското поместување, односно на нашата претстава за уметноста на некои учесници во прв ред мислевме на секогаш новата и силна личност на Јанез Берник. Берник сега излага дела што не само што го покажуваат неговиот исклучителен и креативен пат туку со нив не пренесува во некои вонвременски простор, структура, илузија и некои тектонски поместувања на метафизичките содржини.

Ако сликарството, условно речено, го одредува со бојата и другите сликарски средства, тогаш делата на Андреј Јемец мораме да ги вредиме во некоипросторни димензијални облици и продукти на уметноста (можеби во некоја модификација на објектот) каде што опартистичката концепција е надвор од класичното сфаќање на делото, односно на сликарскиот принцип.

Херман Гвардијанчиќ со една нова динамика на сивата површина го напушта порано јасното контурирање на мотивите или двете основно колористички

цели (Земјата и небото) и создава продлабочување на материјата — површината на сликата.

Во скулптурата на Франце Ротар како да присуствуваме на своевидна деструкција на обликите и тоа на два начина, односно со механички средства го расекува обликот, а потоа таа пластична концепција на материјалот ја топи во нова скулпторска конечност.

Скулптурата на Душан Тршар, исто така, придонесе за рамноправен статус на скулптурата, а со само тоа и на изложбата во целина.

Со хиперралистичката ориентација на Метка Крашо вец (единствена) како да ја чувствуваме ефемерноста на оваа своевременно раширено движење.

Со надреалистичката концепција, но и со примесите на знаковните елементи кај Штефан Планинац како да ги насетнуваме неговите нови сликарски можности и намери.

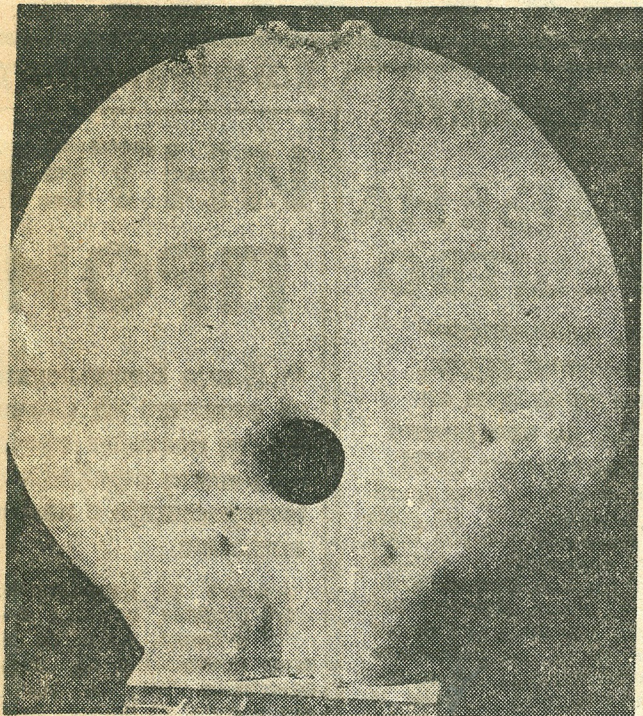
Борис Јесих со својата постапка зазема едно посебно место, каде што со лирско чувство ги презентира пејсажните секвенци, и создава, односно постигнува нова структура на просторот.

Лојзе Логар со редукцијата на бојата како да се задржал на црната површина и тука со некој скратен гест (акција) го гради светот на апстрактниот тренд.

Јоже Циуха во фигуративната консталација на содржината и Андраж Шаламун, како негова стилска дијаметрална противност, во брзиот хаотичен дијалог дадоа свој несомнен придонес за концепцијата на оваа изложба.

Не навлегувајќи во поединечна валоризација на уметниците, туку на изложбата како заокружена целина, сепак мораме да го издвоиме сликарството, односно делата на Мешко Киар кои излегуваат од спомнатата компактност — а можеби и целта на изложбата.

Богдан Мусовиќ



Драго Тршар: Тема — Човекот во просторот и времето

Иако присутноста на словенечката уметност е евидентна и во нашиот културен простор, сепак, не можеме со сигурност да тврдиме дека тој ликовен и излагачки континуитет нема свои битни прекинати, барем што се однесува до нашето перманентно следење на актуелните текови на современата словенечка уметност. Мојното оправдување секако лежи во техничко — комуникативните проблеми, а судејќи, според сè не во обостраната желба за со работка и доследно следење на ликовниот настап во нашите републики и покрај иницијативите. Затоа, напорите што во овој излагачки миг ги направил Модерната галерија од Љубљана и Музејот на современата уметност од Скопје за еден нов контакт или средба на две републички ликовни ориентации, има свое исклучително значење и во пошироката смисла на нашиот културен простор и живеење.

Ако се потсетиме дека оваа изложба има реципрочен карактер, можеби сепак, и тука би требало уште еднаш да се потсетиме на извонредниот прием и впечатокот што го оставил изложбата на 15 современи македонски уметници во Љубљана минатата година и да констатираме една суштинска блискост во проблемското толкување и изразување на ликовниот став како универзален феномен.

Иако на изложбата на 16 современи ликовни уметници од Словенија, застапени се уметнички речиси од сите генерацијски групации, сепак би било илузорно

оваа изложба да се смета за комплетно и компактно презентирање, односно вредување на општиот ликовен пресек во Словенија. Меѓутоа, навистина мораме да истакнеме дека на изложбата се застапени уметници кои ја претставуваат ликовната авангарда и не само во своите републички рамки, туку и на поширок план. Во секој случај станува збор за изложба на исклучително ниво, што на најдобар начин говори за местото и улогата на современата словенечка уметност, за истражувањата и преокупациите на нивните современи уметници.

Во разгледувањето на стилските одредби можеме да забележиме дека дошло до некои битни поместувања и на некои наши знаења, односно сеќавања на нивните стилски одлики и стремежи. Исто така можеме да констатираме (доста условно) главно две битни ориентации: фигурација со сите актуелни компоненти на стилови и апстракции во која доминира минималартизмот (како карактеристика на овој век) и акцијоното сликарство како белег на времето и расположението, односно на творечкиот миг.

Сликарскиот тренд на постарите уметници Франц Михалич и Габриела Ступица би можеле да го евидентираме во нивната мотивска и стилска доследност со рурално — етнолошки и волшебни толкувања на работените содржини кај првиот и со инфантилна организација на просторот односно убедливо сугерирање на детскиот цртеж на белината на материјата и нејзината структура кај Ступица.