

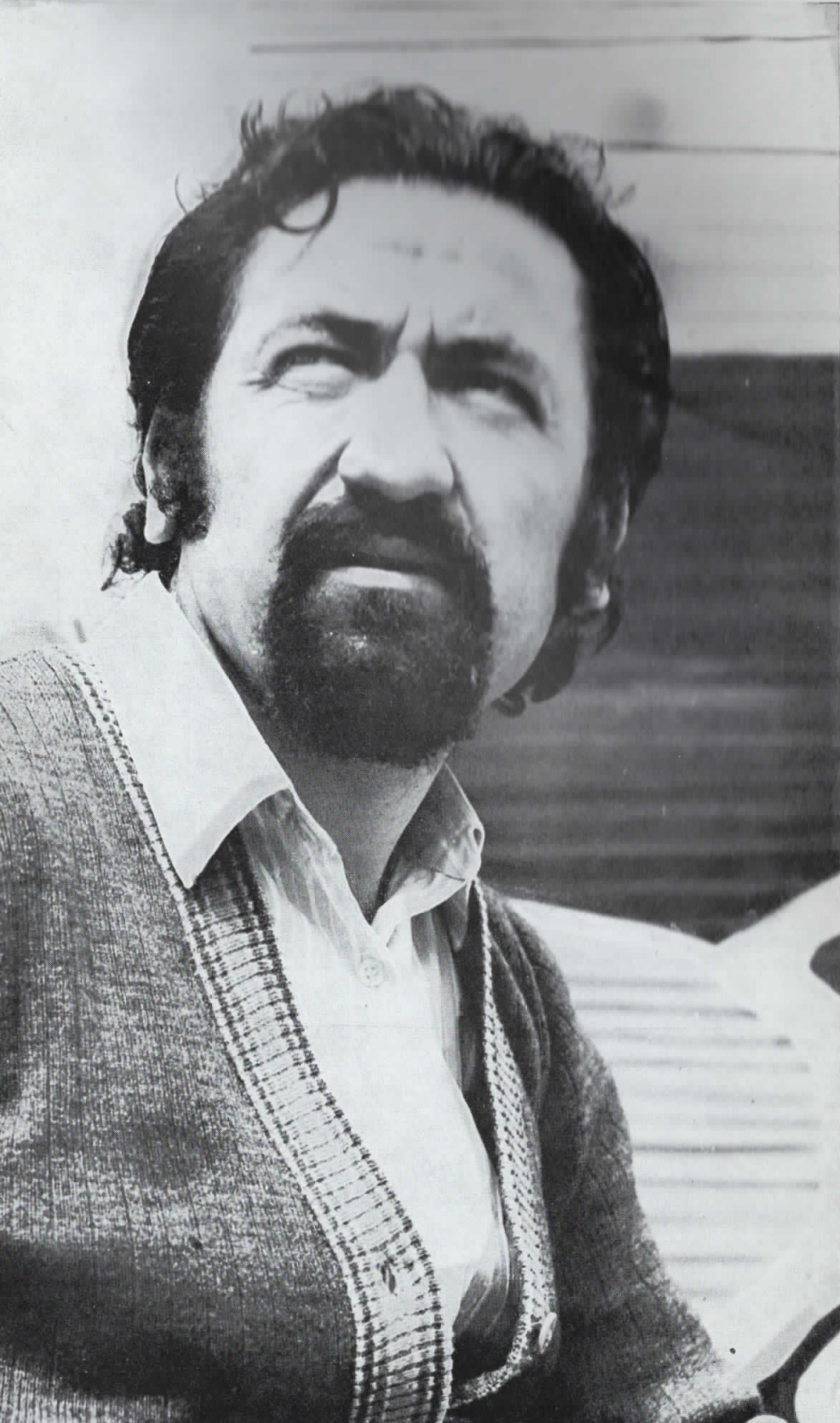
Т. М. ПАВЛОВСКИ

УМЕТНИЧКА ГАЛЕРИЈА — СКОПЈЕ



**ПАВЛОВСКИ
МИНО
ТАКИ
СЛИКИ**

ДАУТ ПАШИН АМАМ, 7 — 25 МАЈ 1976



Таки Павловски ѝ припаѓа на онаа генерација современи македонски уметници, која се формира во последниве десеттина години.

Кон неговата активност не може да се пријде на традиционален начин, бидејќи неговата ориентација, заедно со одредена група уметници од младата генерација, произлегува од оној дел на современата уметност, која слободно може да се нарече меѓународна авангарда. Таквата ориентација на ликовните уметници не е случајна, таа произлегува од различните проблеми што се поставувале пред современиот уметник и човек, а за нас таквата ориентација значи внесување нови ликовни концепти што го динамизираат процесот на создавањето на нашата современа уметност.

Уште во 1913 година во уметноста се достигнала нулта точка на предметноста: црн квадрат на бела површина, слика која за првпат ја афирмирала својата самобитност и самостојност. Таа е ослободена од податоците на видливата стварност и го изразува она што

е невидливо, но не и помалку реално. Облиците не произлегуваат од нешто што е видено во природата, тие се ослободени од сите предметни асоцијации, боите не се бои на нешто, туку бои сами по себе, чисти пластични мотиви со кои сликарот гради нова пластична стварност. Во тој контекст општата универзализација на уметноста и вистинските вредности се наоѓаат во оној тек, во кој се вклучени сите „општи“ движења, а секое такво движење се збогатува и се проширува (посебно во помалите средини) со невој индивидуален квалитет.

Најновите тенденции на Таки Павловски се остварени, најпрвин, во делата прикажани на една поранешна изложба, во 1972 година, кога одговарајќи на поттиците на таканарочената „нова апстрактција“ ги создал своите слики од неколку обоени површини со што создавал одредени просторни односи и специфични мотиви на урбаната природа. Во своите достигнувања Таки Павловски утврдил начело на „чиста композиција“ што ја дефинирал како пластично единство на правоаголна рамнина што содржи боја. Редуцирајќи ги елементите оди кон сè поголем интерес за рамнина, издвојувајќи ја на едно доминантно поле, многу често на црна или бела заднина, со што постигнува извесна илузионирана просторност.

Потоа настапил поеловентен период, преземајќи некоја асоцијативна функција. Главно тоа е сè уште урбан пејзаж или предел, но не во класична

смисла, без вообичаените симболи и предмети, транспонирајќи го во сопствена визија и реалност. Извесен графизам, односно еден сплет на линии му даваат облик на животот на сликите на Павловски и претставуваат низа одредени асоцијативни поими, со што се добива извесна динамичност во содржината, а сликата се чини полесна и попрозрачна. Во таа синтеза на просторната артикулација, уметникот врши идентификација со колористичката структура во која доминираат силни контрастни бои: жолтата, зелената, портокаловата. Како резултат на ваквата постапка, авторот намерно ја напушта емоцијата и чувството за да влезе во еден рационален и одреден свет, со што поранешната композициска форма ја води кон поурамнотезени односи.

Очигледно е дека со внесувањето на таквите дивергентни елементи, Павловски настојува да постигне посложен состав на сликата, а тоа се моменти на „новата фигурација“ многу чести и типични.

И на крајот може да се рече дека: „Уметникот мора да претстанува, не во смисла да претскажува идни работи, туку на свесјата публики и по цена на нејзино незадоволство, да и ги раскаже тајните на сопственото срце. Неговата работа како на уметник е слободно да зборва, искрено да каже сè...“ (Р. Д.н. Колингвуд).

Б И О Г Р А Ф И Ј А

- 1939 Роден во Желин — Костур
Се школувал во Желин, Цриквеница, Бела Црква и Валандово.
1959 Завршил средно уметничко училиште за применета уметност во Скопје
1964 Завршил Академија за применета уметност во Белград.
Студиски патувања во Будимпешта, Москва, Киев и Ленинград.
1975 Студиски престој во Парис

Награди:

Награда на „Нова Македонија“

Адреса:
Партизански одред 111 влез 1/10
Скопје

Самостојни изложби

- 1969 Скопје — Центар за култура и информации
1972 Скопје — Изложбен салон на ДЛУМ

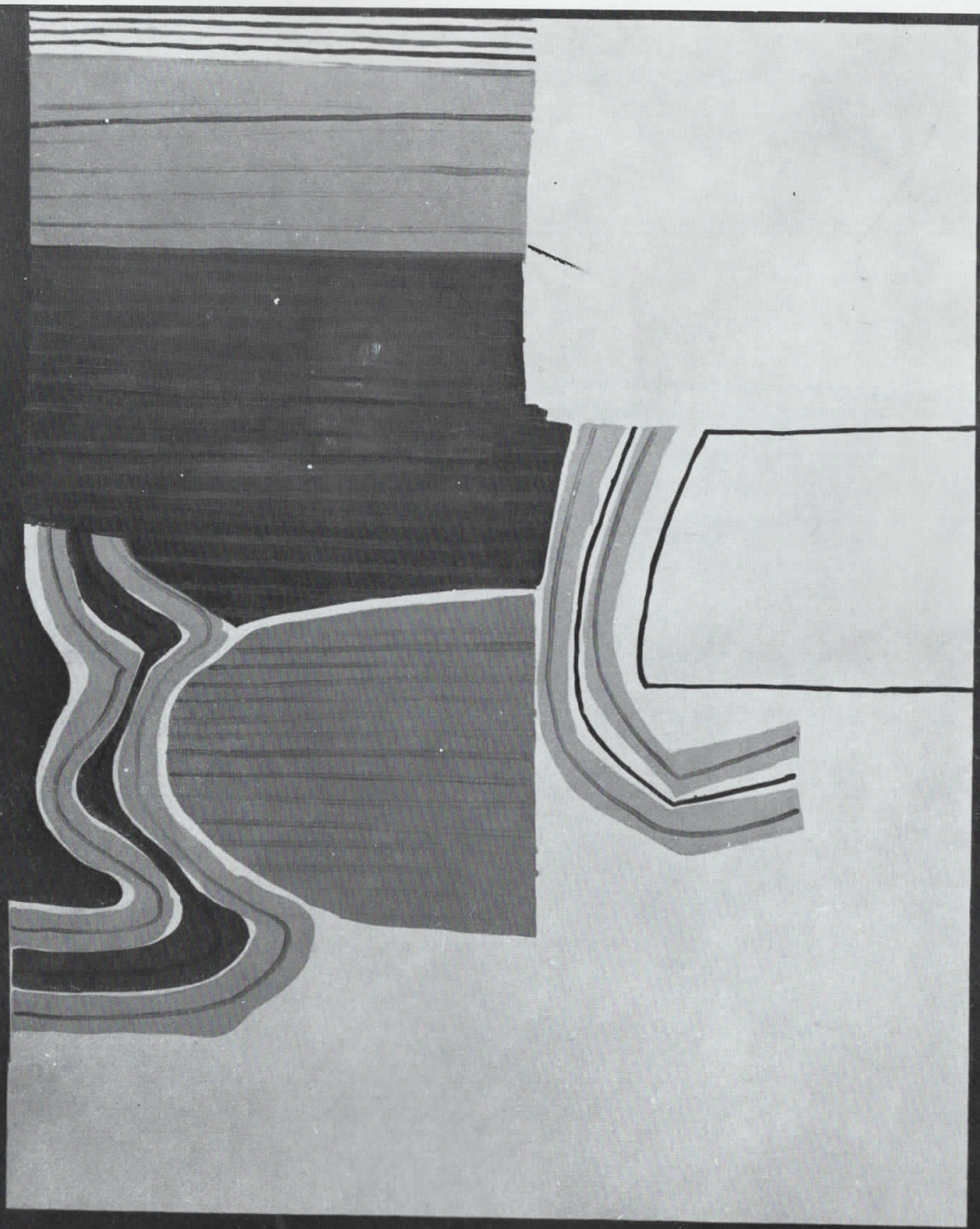
Групни изложби

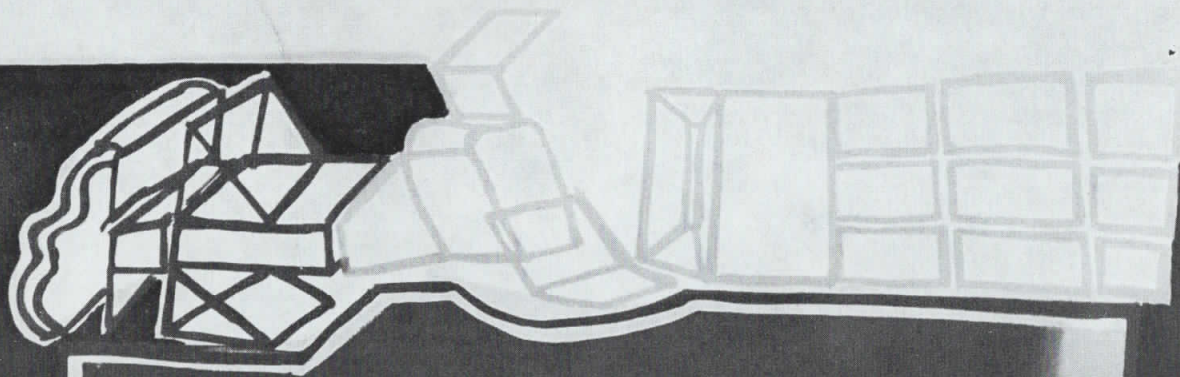
- 1967 Скопје — Есенска изложба на ДЛУМ
1968 Скопје — Наше минато
1969 Ферара (Италија) — Современа македонска уметност Скопје — 25 години АСНОМ
1970 Загреб — Изложба на СУЛУЈ
Белград — НОВ во делата на југословенските уметници
Скопје — Моето санано дело
Скопје — Јубилејна изложба 25 години АСНОМ
1971 Скопје — Нашето историско минато во делата на македонските ликовни уметници
Струмица — VIII Струмична ликовна колонија
Скопје — VIII Струмична ликовна колонија
1972 Пиатра Неамц, Јаши (Романија) — Современа македонска уметност
Скопје — Современа македонска уметност, млада генерација II
Битола — Современа македонска уметност, млада генерација II
1973 Рим — 16 современи македонски сликари
1974 Нови Сад — 12 современи македонски уметници
Куманово — Збратимени уметници
Струмица — XI Струмична ликовна колонија
Скопје — 30 години ДЛУМ
1975 Скопје — Збратемени уметници
Крушевац — XI Струмична ликовна колонија Скопје — Цртеж 75
1975/76 Белград — Македонски млади уметници
Од 1967 година редовно учествувал на сите изложби на ДЛУМ.

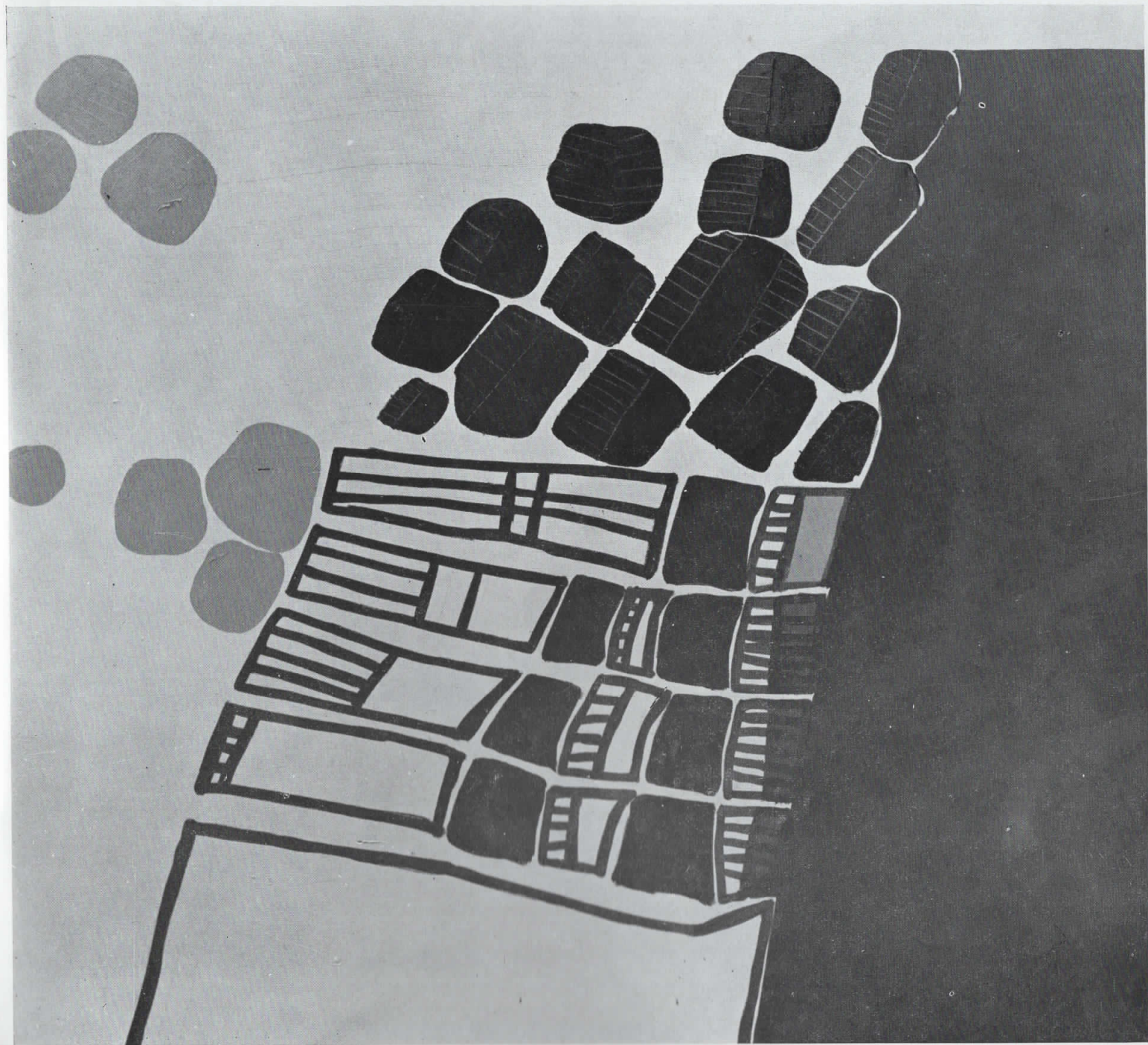
КАТАЛОГ

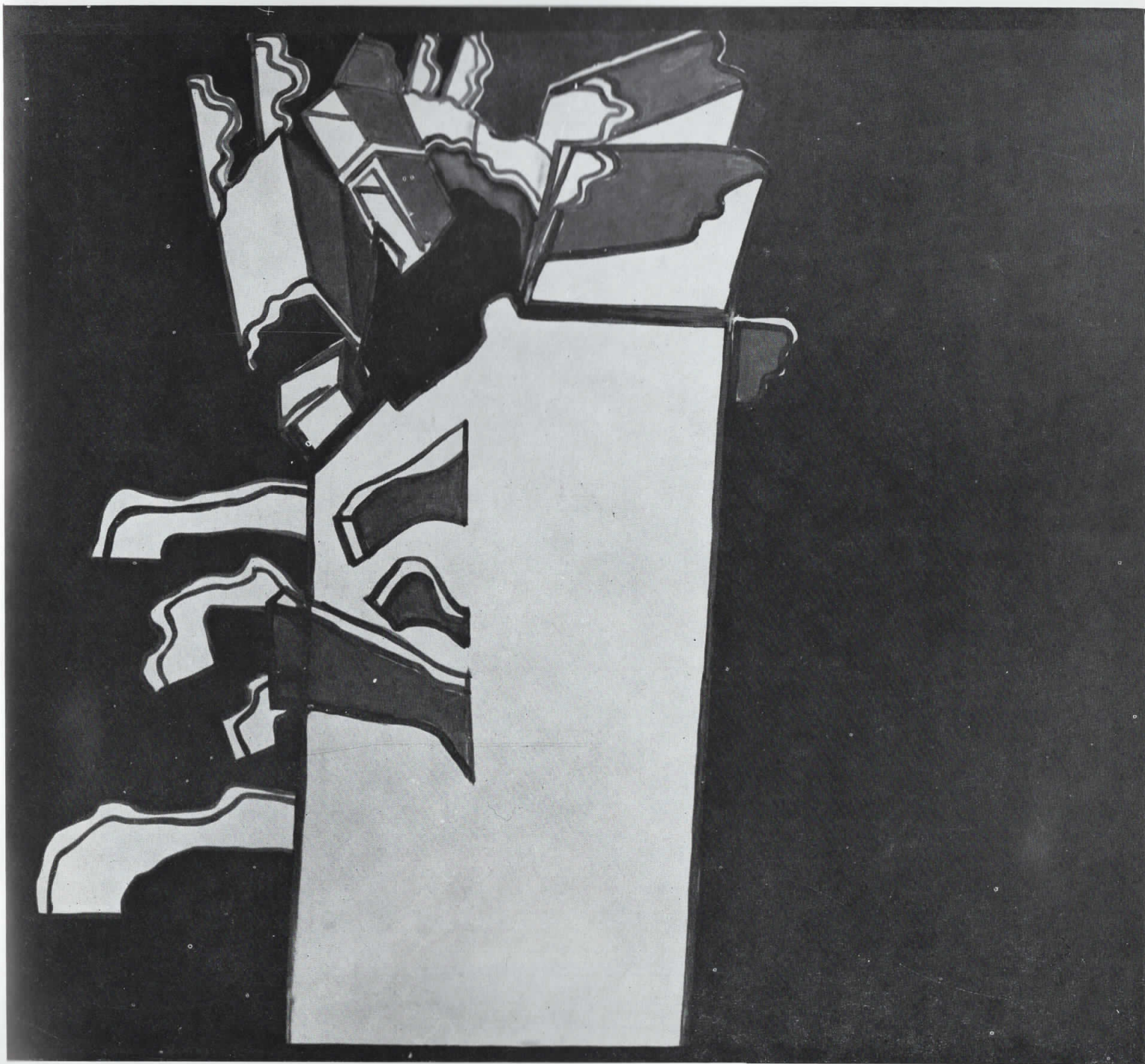
- 1. Проент за градба — почеток**, 1972
масло на платно 150 x 86
сигнирано горе лево
- 2. Предградие**, 1972
масло на платно 137 x 127
сигнирано горе лево
- 3. Голем проект**, 1972
масло на платно 150 x 73
сигнирано горе лево
- 4. Запис**, 1972
масло на платно 40 x 36
сигнирано долу лево
- 5. Предел I**, 1972
масло на платно 51 x 42
сигнирано долу лево
- 6. Објект VIII**, 1972
масло на платно 41x36
сигнирано горе лево
- 7. Ливада**, 1973
масло на панел 20x30
сигнирано одзади долу десно
- 8. Сејавана**, 1973
масло на платно 44x42
сигнирано горе десно
- 9. Одсјаи**, 1973
масло на платно 60x60,5
сигнирано горе десно
- 10. Сенни**, 1973
масло на платно 61x60
сигнирано горе десно
- 11. Тутуни**, 1973
комбинирана техника на платно
56x67,5
сигнирано горе лево
- 12. Привечерина**, 1973
комбинирана техника на платно
55x67
сигнирано горе лево
- 13. Запис I**, 1973
масло на панел 55x31
сигнирано горе лево
- 14. Стар запис**, 1973
масло на платно 41x33
сигнирано горе лево
- 15. Остатоци**, 1973
масло на панел 24x30
сигнирано одзади долу лево
- 16. Без наслов III**, 1974
масло на панел 27x26,3
сигнирано горе лево
- 17. Предел I**, 1974
масло на платно 40x33
сигнирано доле лево
- 18. Пејсан**, 1974
масло на платно 42x42
сигнирано горе десно
- 19. Две тела**, 1974
масло на платно 57x47
сигнирано горе лево
- 20. Лето II**, 1974
масло на платно 55x67
сигнирано горе десно
- 21. Предел**, 1974
масло на платно 40x42
сигнирано долу десно
- 22. Без наслов**, 1974
масло на платно 42x42
сигнирано долу десно
- 23. Вечер**, 1974
масло на панел 60x50
сигнирано горе лево
- 24. Порта**, 1974
масло на платно 100x100
без сигнатура
- 25. Објект III**, 1974
масло на платно 100x100
сигнирано горе лево

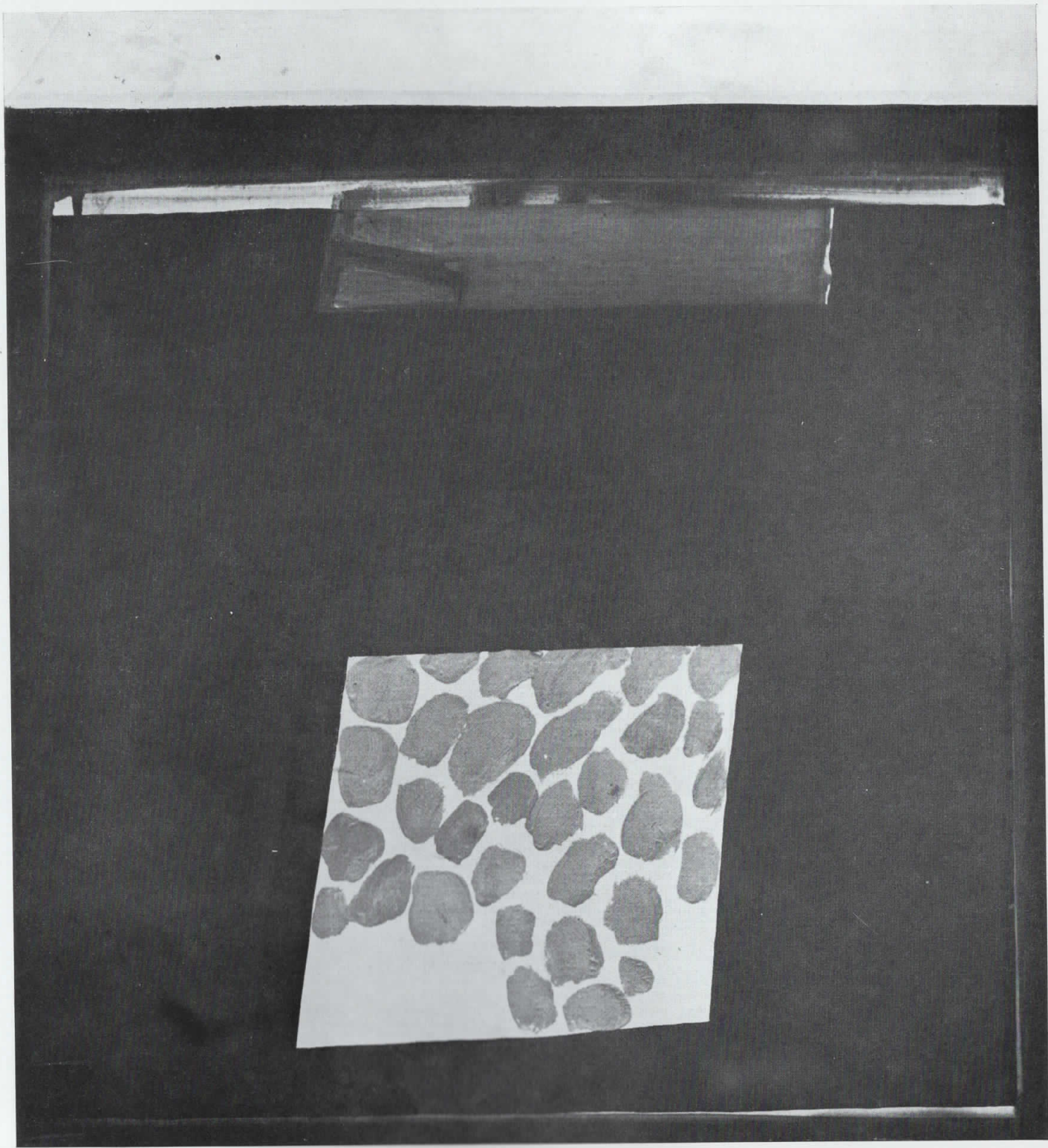
26. **Тихо патување во нојта**, 1974
масло на платно 100x100
сигнирано горе десно
27. **Размислување — гледање I**, 1974
масло на платно 100x100
сигнирано долу лево
28. **На сончевата страна**, 1974
масло на платно
сигнирано горе лево
29. **Талеа**, 1974
масло на платно 100x90
сигнирано горе десно
30. **Што осветлува**, 1974
масло на платно 55x67
без сигнатура
31. **Прво листење**, 1975
масло на платно 112x122
сигнирано горе лево
32. **Градење**, 1975
масло на платно 112x122
сигнирано горе лево
33. **Голем квадрат — триптих**, 1975
масло на платно 132x142
сигнирано горе лево
34. **Голема направа**, 1975
комбинирана техника на платно
140x130
сигнирано горе лево
35. **На село позиција III**, 1975
комбинирана техника на платно
90x100
сигнирана горе десно
36. **Нов пејсаж**, 1975
масло на платно 100x90
сигнирано горе лево
37. **Летна ној**, 1975
комбинирана техника на платно
90x100
сигнирано горе лево
38. **Запис на сид**, 1975
масло на платно 120x110
сигнирано горе десно
39. **Пролетни води**, 1975
масло на платно 110x120
сигнирано горе десно
40. **Светковина**, 1975
сигнирано долу десно
масло на платно 107x137
41. **Жито**, 1975
масло на платно 33x33
сигнирано горе лево
42. **Имагинарен предел**, 1975
комбинирана техника на платно
47x57
сигнирано горе десно
43. **Силен удар**, 1975
масло на платно 65x50
сигнирано горе лево
44. **Пејсаж — сејавана**, 1975/76
комбинирана техника на платно
100,5x60
сигнирано горе десно
45. **Во просторот**, 1976
комбинирана техника на платно
110,5x60
сигнирано горе десно
46. **Степен до таму**, 1976
комбинитана техника на платно
57x57
сигнирано горе десно
47. **Откриено поле**, 1976
масло на платно 47x45
48. **Од детството**, 1976
масло на платно 45x40
сигнирано горе лево
49. **Брегови**, 1976
масло на платно 40x40
сигнирано горе лево
50. **Од историјата**, 1976
масло на платно 27x27
без сигнатура
51. **Последниот предмет**, 1976
масло на платно 27x25,5
сигнирано горе лево
52. **Дел од пејсажот**, 1976
масло на платно 27x25,5
сигнирано горе десно
53. **Стара призна**, 1976
масло на платно 27x27
сигнирано горе тево
54. **Изгубениот пејсаж**, 1976
масло на платно 40x40
сигнирано горе лево
55. **Порта, I**, 1976
масло на платно 40x40
сигнирано одзади десно
56. **Пејсаж II**, 1976
масло на платно 27x25
сигнирано горе лево
57. **Жито**, 1976
масло на платно 27x27
сигнирано горе десно

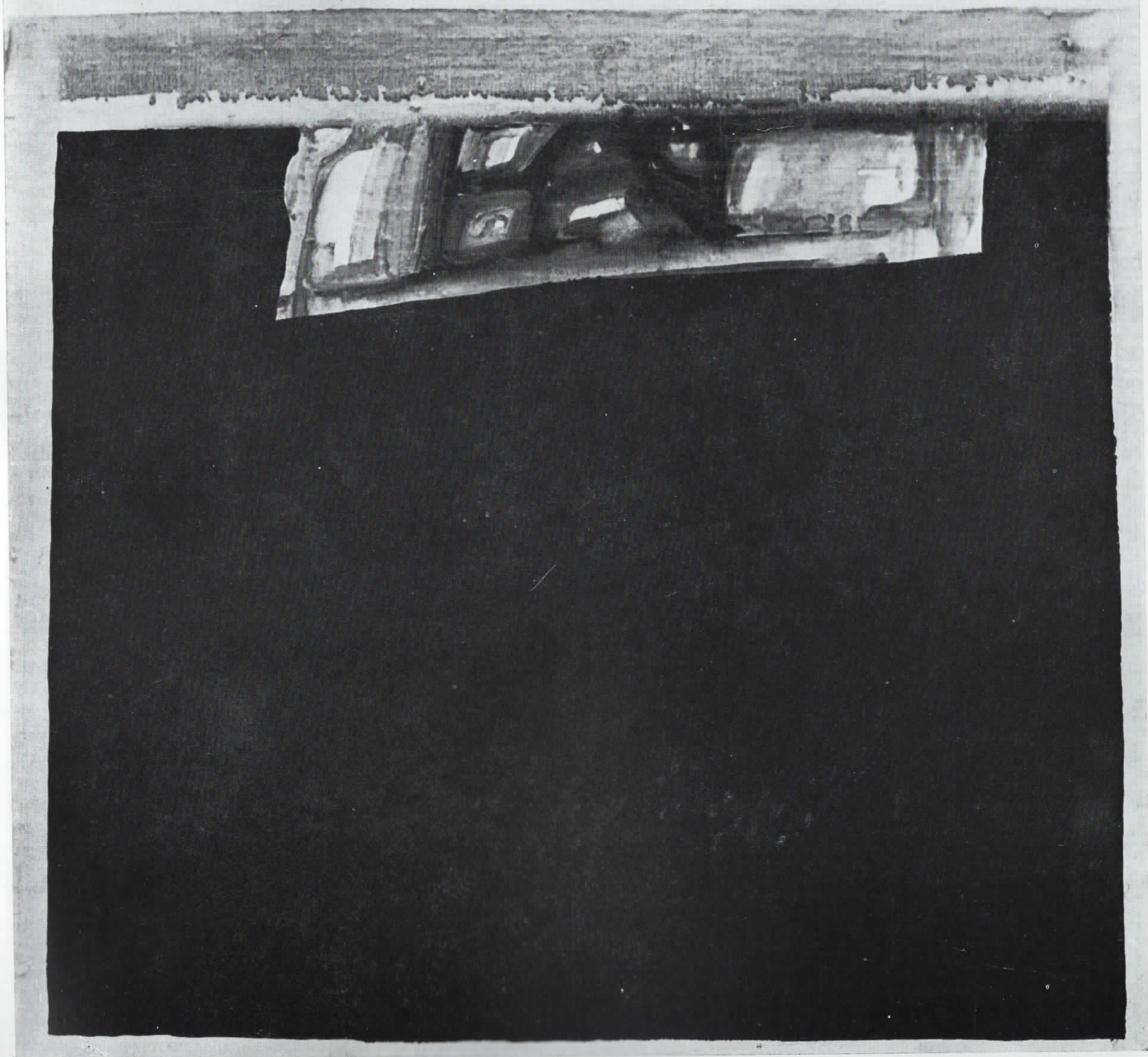


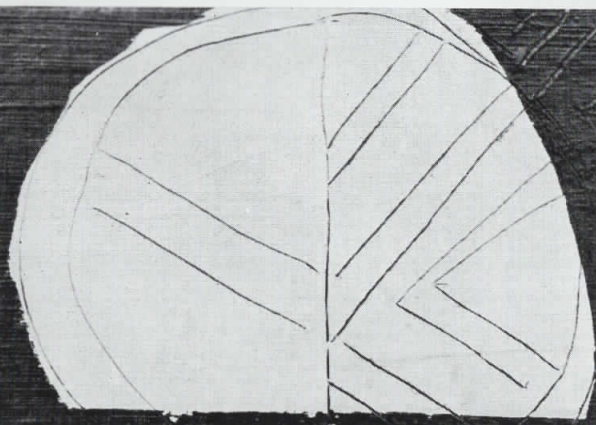












Б И Б Л И О Г Р А Ф И Ј А

- 1970 — Љубица Дамјановска, три ликовни изложби, Културен живот број 10, Скопје
Прва самостојна изложба на Тани Павловски, Нова Македонија, 10. VI 1970, Скопје
- Т. Ш. Прва самостојна изложба на Тани Павловски, Вечер, 11. VI 1970 Скопје
- М. Арсовски, Изложба на Тани Павловски, Млад борец 30. VI 1970 Скопје

Борис Петковски, Три изложби во Скопје — Таписериите на Душко Стојановски, Тани Павловски и Танас Луловски Нова Македонија 6. VII 1970 Скопје

Прва самостојна изложба на Тани Павловски (Центар за култура и информации) Нова Македонија 10. VI 1970 Скопје

- 1972 — Абациева Соња Димитрова, — За младата генерација на современи македонски уметници, по повод изложбата Млада Генерација II во МСУ, Современост број 5

Абациева Димитрова Соња, Споној и по некој грч во просторот II самостојна изложба на Тани Мино Павловски во Салонот на ДЛУМ, Современост број 9—10

Македонска ликовна уметност во Романија, Вечер 11. IV 1972 Скопје

Ташко Ширилов, Во постојан подем, современи македонски уметници во СР Романија, Вечер 29. IV 1972 Скопје

Соња Абациева Димитрова, Млада генерација (изложба во во МСУ) Нова Македонија 14. V 1972 Скопје

Богдан Мусовин, Уметноста на младата генерација Млад Борец 22. V 1972 Скопје

Т. Ш. Универзалниот проблем на просторот, Самостојна изложба на Тани Павловски, Вечер 17. X 1972 Скопје

Н. Митреска, За интимата на растргнатото секојдневие, самостојна изложба на Тани Павловски, Нова Македонија 18. X 1972 Скопје

Б. Мусовин, Сликаството на Тани Павловски, Вечер 20. X 1972 Скопје

Соња Абациева Димитрова, Споној и по некој грч во просторот, самостојна изложба на Тани Павловски, Нова Македонија 29. X 1972 Скопје

Мира Марин, Изложба — Тани Павловски, Студентски збор 30. X 1972 Скопје

Ташко Ширилов, Подем на македонската култура во странство, Современа македонска уметност во Романија, Вечер 28. XI 1972 Скопје

Соња Абациева Димитрова, Вриеж на конфликти, Комунист 17. XI 1972 Скопје

- Абаџиева Димитрова Соња, предговор за каталог, Се случува нешто на распането на просторот, 1972 Скопје
- Соња Абаџиева Димитрова, предговор за каталог за изложбата Современи македонски уметници — млада генерација II во МСУ 27. IV — 25. V 1972
- 1973 — Љубица Дамјановска, НОВ и револуцијата во македонското ликовно творештво, Културен живот број 7—8
- Абаџиева Димитрова Соња, Обид за ретроспекција на подсвесното, фантастичното и магичното во современото македонско сликарство, Разглед 9
- П. Гилевски, Бои и облици, Вечер 4. V 1973 Скопје
- 1974 — Хумана порака од пријателска Индија, Нова Манедонија 23. I Скопје
- Т. Ш. 12 македонски ликовни уметници во Нови Сад, Вечер 6. VI 1974 Скопје
- Дванаесет македонски уметници излагаат во Нови Сад, Нова Манедонија 9. VI 1974 Скопје
- М. Арсиќ, Фрагмент ликовних збивања — изложба македонске ликовне уметности у Новом Саду, Дневник 18. VI 1974 Нови Сад
- Заврши XI струмична ликовна колонија, Вечер 22. VII 74
- И. Станоев, Разгранети можности за уметничкото создавање — Струмична ликовна колонија, Нова Манедонија 25. VIII 74
- Д. Чапарев, Единаесетта ликовна колонија — Струмица, Нова Манедонија, 30. VIII 1974 Скопје
- Владимир Величковски, Спектар на ликовни насочености, Нова Манедонија, 8. VIII 1974 Скопје
- Владимир Величковски, Вреден потфат, Нова Манедонија 12. XII 1974 Скопје
- Соња Абаџиева Димитрова, Предговор за каталог за изложбата 12 савремених македонских уметника — Нови Сад 7—27. VI 1974
- Паскал Гилевски, Македонски ликовни варијанти, Вечер 14. XII 1974 Скопје
- Владимир Величковски, Блиска тематска преокупација Нова Манедонија 21. XII 1974 Скопје
- 1975 — XI Струмична ликовна колонија, Нова Манедонија 5. III 75
- Павловски, Карадере, Бинов, Нова Манедонија 13. VI 1975
- М. М. Слаб одзив на поканетите уметници, Нова Манедонија 15. VI 1975 Скопје
- Павловски, Карадере и Бинов — стипендисти на фондот „Моша Пијаде“ Вечер, 5. VIII 1975 Скопје
- П. Баневски, Во зенитот на Блаже Коневски, Вечер 18. X 75
- С. Маринковиќ „Јане“ во Титорад, Вечер 23. X 1975
- Изложба на млади уметници од СРМ, Вечер 3. XII 1975
- Млади сликари из Македоније, Политика експрес, Београд 13. XII 1975
- М. М. Изложба на млади македонски уметници, Нова Манедонија 13. XII 1975 Скопје
- Македонски уметници во Белград, Вечер 22. XII 1975
- Љубица Дамјановска, Предговор за изложбата Македонски млади уметници — Салон музеја савремене уметности, Белград 12. XII 1975 — 12. I 1976

- издавач
**Уметничка галерија
Даут пашин амам**
91000 Скопје
телефон 33-904
пошт. факс 278
- одговорен уредник
Родна Менкова
- предговор
Вера Даниловиќ
- библиографски податоци
Вера Даниловиќ
- избор на детата
Вера Даниловиќ, Тани Павловски
- постановка на изложбата
Вера Даниловиќ, Тани Павловски
- опрема на каталогот и каталог
Тани Павловски
- фотографии
Стојан Петровиќ
- печатница
ООЗТ „Гоце Делчев“ — Скопје
тираж: 400

УМЕТНИЧКА ГАЛЕРИЈА — СКОПЈЕ

