



бранко  
конески









АИСТОГАТ/ЭНННТЭМ  
200 21 2 - 21 21

## **БРАНКО МАЖУЧАНЕЦ — КОНЕСКИ**

Роден 1935 во с. Мажучиште (прилепско).

Академија за ликовни уметности и постдипломски студии завршил во Љубљана 1966 година.

Како член на Друштвото на ликовните уметници на Словенија од 1965 истата година излагал во Љубљана, а потоа, во 1967. Со група од младата генерација излагал во Виена 1967. Споменикот на младоста во Љубљана го изградил во 1967. Од 1966 година учествува на изложбите на ДЛУМ. Излагал на изложбата „Наше минато“ во Скопје 1968; на изложбата „25 години на АСНОМ“ во Скопје 1969; „Моето сакано дело“ во Скопје 1970. На изложбата во склопот на Бигорските средби во Дебар 1971; изложбата „Тенденции во македонската скулптура“ во Скопје 1972.

**Награди:** „Прешернова“ награда за скулптура во Љубљана 1966; откупна награда за плакат Скопје 1970.



Денес нашата млада уметност со сигурност го минува својот пат кон иднината. Тоа е веќе видлива стварност. Нејзините творечки достигнувања уверливо сведочат за афирмација од широк подем; нејзината разноврсност сведочи за богатството на изразот на формата. Разноврсноста во творењето претставува посебна вредност за што уверливо зборува и нашава денешна стварност.

Од координатите на таа разноврсност резултира една синтеза-директриса кон една сосема обухватна уметност. А, нашиот човек, ја има и ја имал во нашата историја, онаа исконска покретлива изразна сила на човечкиот дух и моќ да го искаже својот збор. Прилеп обилува со разноврсна околина. На север древни рустични облици; на Маркови Кули и Златоврв, недалеку од ним се пружаат монументалните масиви на Плетвар. На Селчка се чини зеленлото туку што не вивнало, а кон југ се простира пространата и плодна Пелагонија. Потенцијали кои го вдахнуваат човечкиот дух и чинат предизвикување за размислување и креација. Бројни наши млади уметници од Прилеп и прилепско, носат печат на оваа прекрасна обликотворна природата на месност под македонско небо. Меѓу ним се наоѓа и Бранко Конески.

Никнат во сурова но здрава селска средина, непосредно и трајно сврзана во беспопштена борба со природата за животна егзистенција, Бранко ја задржал таа упорност која го следи низ целото негово творештво.

По своето ликовно образование во Лубљана, првите интимни настапи се однесуваат на преиспитување на неговите знаствени средства што ги применува на пластични проблеми преку фигуративна скулптура. Со импресионистички изразни средства, како расчленувачки и расплинувачки на формата и како такви неприфатливи за неговите чувства кон маса, Бранко се задржува долго. Снагата кај Бранко е основниот творечки елемент — негов внатрешен душевен нагон и тој наваму успева да створи јасна концепција која му конвенира за создавање на неговата пластика.

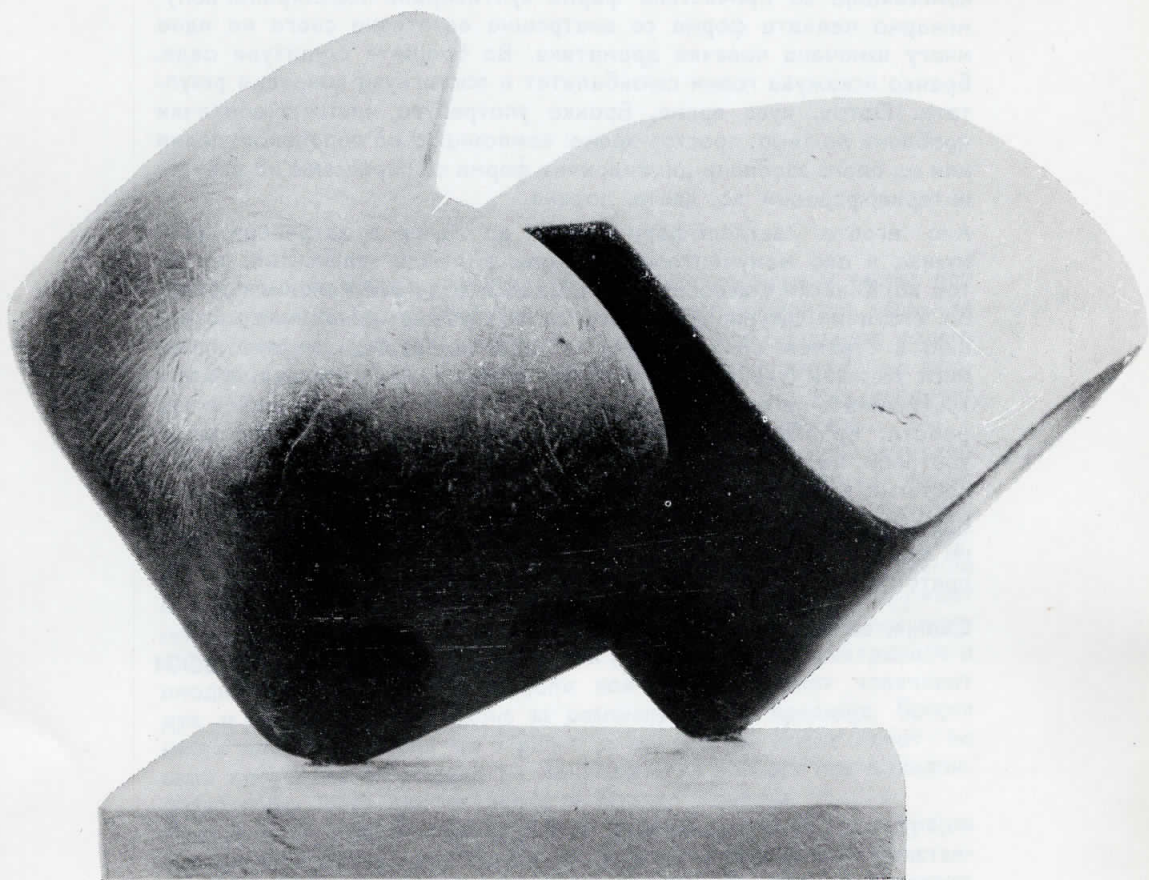
Основните составни пластични елементи, тој успева да ги организира во заедничка унисона функција. Интелектуално деформирана композиција со прочистена форма култивирано моделирана, волуменарно напната форма со внатрешна еруптивна снага на една многу измачена човечка драматика. Во бројните скулптури овде, Бранко искажува голем сензибилитет и постигнува вонредни резултати. Потоа, кусо време, Бранко употребува чисто аналитички проблеми на тема: простор-време: композиција од паралелопипедни или од благо заоблени цилиндрични форми со користење на псевдоинтерперфорации во двата подема.

Ако играта светлост-форма може да звучи и затрепери како музика и ако монументалноста може да биде елегантна, тогаш тоа кај Конески е исполнето во последните негови монолитни творби, статични сигурно поставени со внатрешна динамична потекција и стремез кон висината. И овде, видливо се чувствува големиот усет кон споменичка пластика. Изобилноста на варијации при третирањето на цртежот, зборува дека и во тоа поле на ликовната работа, Бранко е мошне плодноносен. Со своите испитувања и употреба на нови материјали: жолт метал-бетон, тој успева да постигне изненадувачки достигнувања.

Времето на творењето и созревањето, е пред неоспорниот талент на Конески и оправдано е да се очекува во иднина тој да ни се претстави исто така, со поапсолутни резултати.

Скопје, септември 1972.

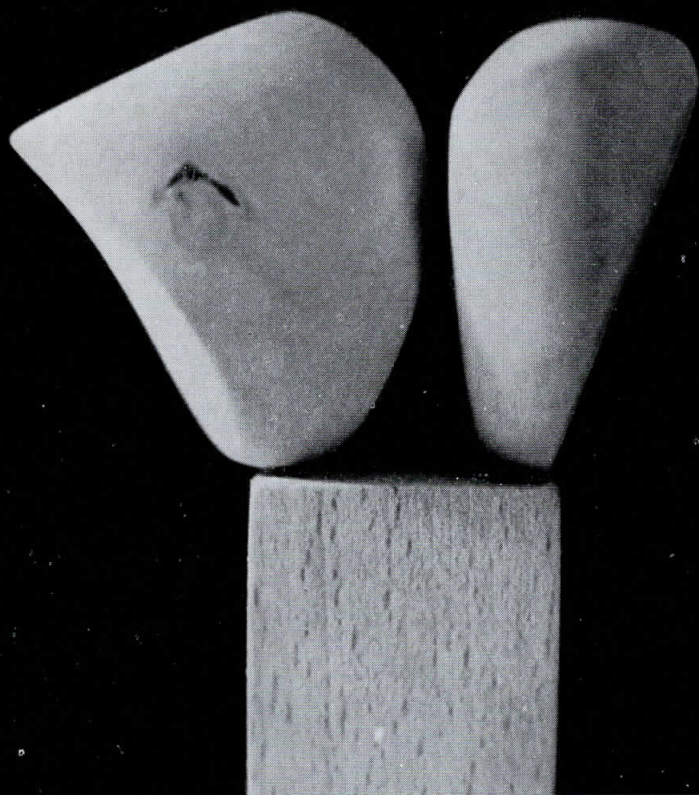
*Димо ТОДОРОВСКИ*



КОМПОЗИЦИЯ

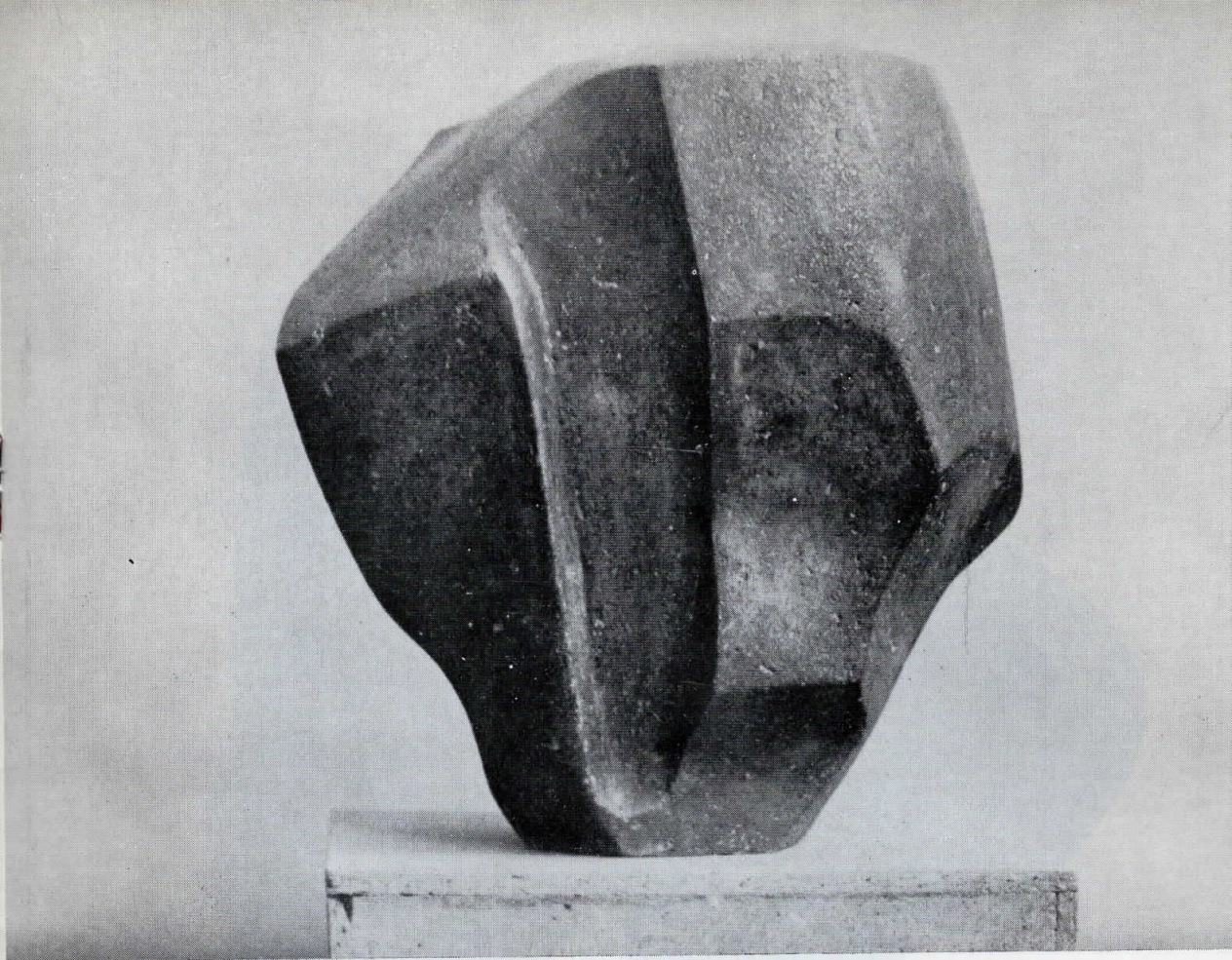






КОМПОЗИЦИЈА II

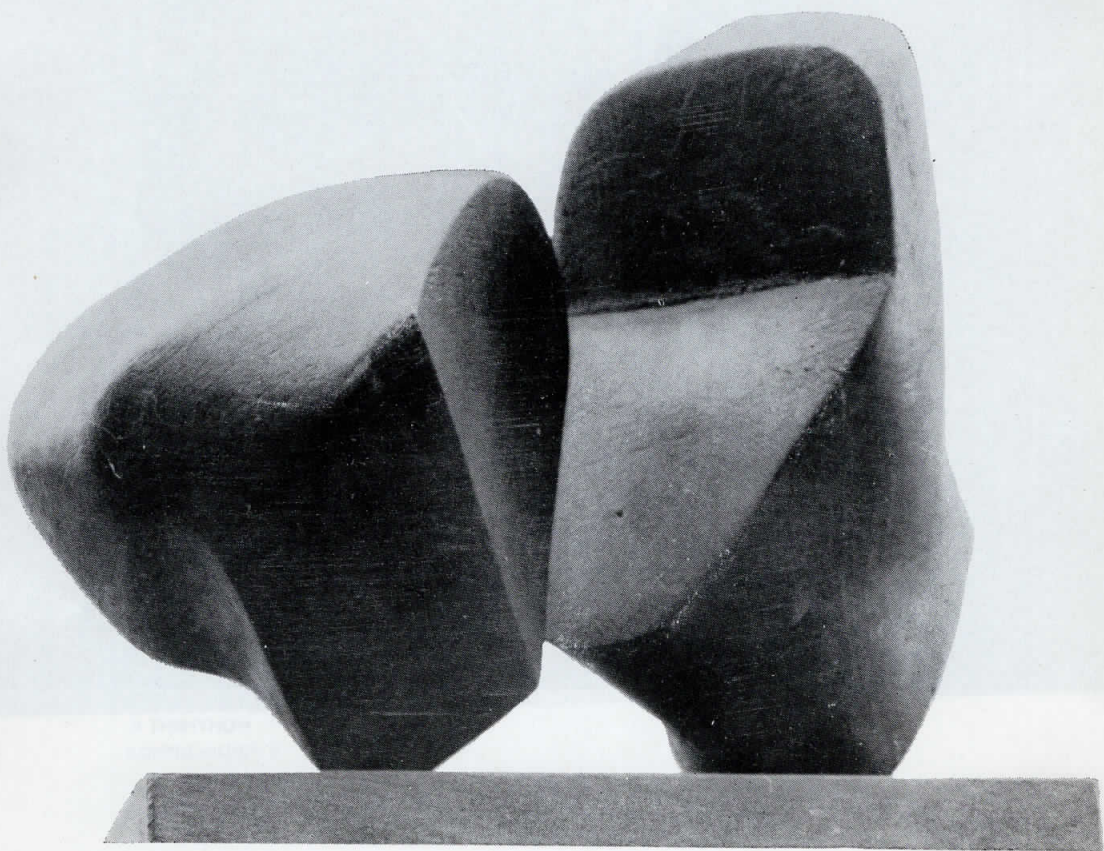




МОМЕНТ II

1. МОМЕНТ I — ВОЗВРАЩЕНИЕ, 1964 г., 100 x 100 x 100 см.
2. МОМЕНТ II — ВОЗВРАЩЕНИЕ, 1964 г., 100 x 100 x 100 см.
3. МОМЕНТ III — ВОЗВРАЩЕНИЕ, 1964 г., 100 x 100 x 100 см.
4. МОМЕНТ IV — ВОЗВРАЩЕНИЕ, 1964 г., 100 x 100 x 100 см.
5. МОМЕНТ V — ВОЗВРАЩЕНИЕ, 1964 г., 100 x 100 x 100 см.
6. МОМЕНТ VI — ВОЗВРАЩЕНИЕ, 1964 г., 100 x 100 x 100 см.
7. МОМЕНТ VII — ВОЗВРАЩЕНИЕ, 1964 г., 100 x 100 x 100 см.
8. МОМЕНТ VIII — ВОЗВРАЩЕНИЕ, 1964 г., 100 x 100 x 100 см.
9. МОМЕНТ IX — ВОЗВРАЩЕНИЕ, 1964 г., 100 x 100 x 100 см.
10. МОМЕНТ X — ВОЗВРАЩЕНИЕ, 1964 г., 100 x 100 x 100 см.
11. МОМЕНТ XI — ВОЗВРАЩЕНИЕ, 1964 г., 100 x 100 x 100 см.
12. МОМЕНТ XII — ВОЗВРАЩЕНИЕ, 1964 г., 100 x 100 x 100 см.





КОМПОЗИЦИЈА

## КАТАЛОГ

1. ЖЕНА ШТО СЕДИ, гипс 40 × 16 × 18 1966 год.
2. ДЕВОЈЧЕ СО КНИГА, гипс 45 × 14 × 16 1966 год.
3. ЖЕНА ШТО СТОИ, гипс 34 × 10 × 8 1966 год.
4. ЖЕНА ШТО СТОИ, гипс 41 × 12 × 10 1967 год.
5. ЖЕНА ШТО СТОИ, гипс 34 × 12 × 20 1967 год.
6. ЖЕНА ШТО СЕДИ, гипс 38 × 18 × 20 1967 год.
7. ЧОВЕК ШТО СЕДИ, дрво 33 × 11 × 11 1967 год.
8. САМОБИТНОСТ, гипс 37 × 19 × 10 1967 год.
9. БОРАЧИ, дрво 100 × 30 × 35 1968 год.
10. НЕВИНА, дрво 75 × 20 × 18 1968 год.
11. ДЕТЕ, дрво 55 × 45 × 40 1969 год.
12. ИСЧЕКУВАЊЕ, дрво 85 × 25 × 25 1970 год.
13. БУДЕЊЕ, гипс 48 × 20 × 15 1970 год.
14. ДОКАЗ, гипс 43 × 30 × 22 1971 год.
15. ДОВЕРИЕ, дрво 25 × 20 × 7 1971 год.
16. СКИЦА, бетон 20 × 10 × 15 1972 год.
17. СКИЦА, бетон 22 × 15 × 12 1972 год.
18. СКИЦА, бетон 30 × 30 × 20 1972 год.
19. МОНУМЕНТ I, смеса 50 × 40 × 40 1972 год.
20. МОНУМЕНТ, смеса 45 × 50 × 40 1972 год.
21. МОНУМЕНТ I — КОН ВИСИНАТА, гипс 158 × 55 × 50 1972 год.
22. МОНУМЕНТ II — КОН ВИСИНАТА, гипс 150 × 45 × 40 1972 год.
23. МОНУМЕНТ III — КОН ВИСИНАТА, гипс 125 × 45 × 45 1972 год.
24. МОНУМЕНТ IV — КОН ВИСИНАТА, гипс 125 × 40 × 50 1972 год.
25. МОНУМЕНТ V — КОН ВИСИНАТА, смеса 145 × 50 × 50 1972 год.

26. МОНУМЕНТ VI — КОН ВИСИНАТА, смеса 145 × 50 × 55 1972 год.
27. КОМПОЗИЦИЈА I, смеса 60 × 90 × 40 1972 год.
28. КОМПОЗИЦИЈА II, смеса 60 × 80 × 40 1972 год.
29. КОМПОЗИЦИЈА III, смеса 70 × 40 × 40 1972 год.
30. КОМПОЗИЦИЈА IV, смеса 80 × 50 × 50 1972 год.
31. ФОРМА, дрво 60 × 30 × 25 1972 год.
32. КОМПОЗИЦИЈА, дрво 30 × 25 × 10 1972 год.
33. КОМПОЗИЦИЈА, дрво 25 × 25 × 15 1972 год.
34. КОМПОЗИЦИЈА, дрво 27 × 20 × 17 1972 год.
35. КОМПОЗИЦИЈА, дрво 25 × 25 × 16 1972 год.
36. КОМПОЗИЦИЈА, дрво 20 × 15 × 15 1972 год.
37. КОМПОЗИЦИЈА, дрво 23 × 18 × 16 1972 год.
38. КОМПОЗИЦИЈА, дрво 20 × 12 × 17 1972 год.
39. ФОРМА, гипс 80 × 60 × 40 1972 год.
40. СКУЛПТУРА, гипс 70 × 30 × 40 1972 год.
41. ФОРМА, дрво 90 × 60 × 30 1972 год.
42. КОМПОЗИЦИЈА, дрво 100 × 50 × 50 1972 год
43. ЦРТЕЖИ



организатор: уметничка галерија — скопје

издавач: уметничка галерија — скопје

одговорен уредник: вера наумовска

предговор: димо тодоровски

ликовно-графичко

решение на каталогот: ристо мијалковски

поставка на изложбата: вера наумовска

фотографии:

печатница: „гоце делчев“

тираж: 300

