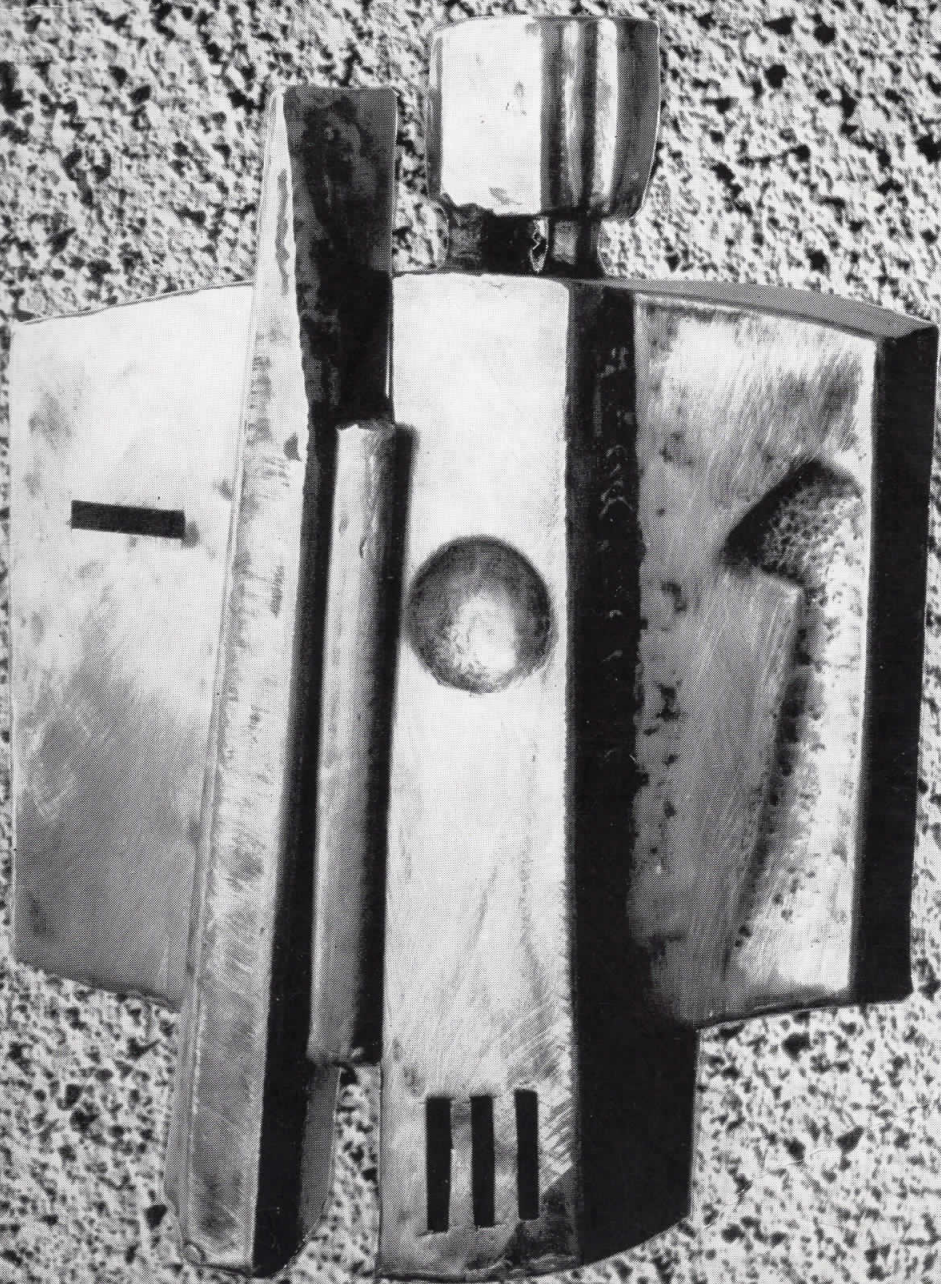


'70

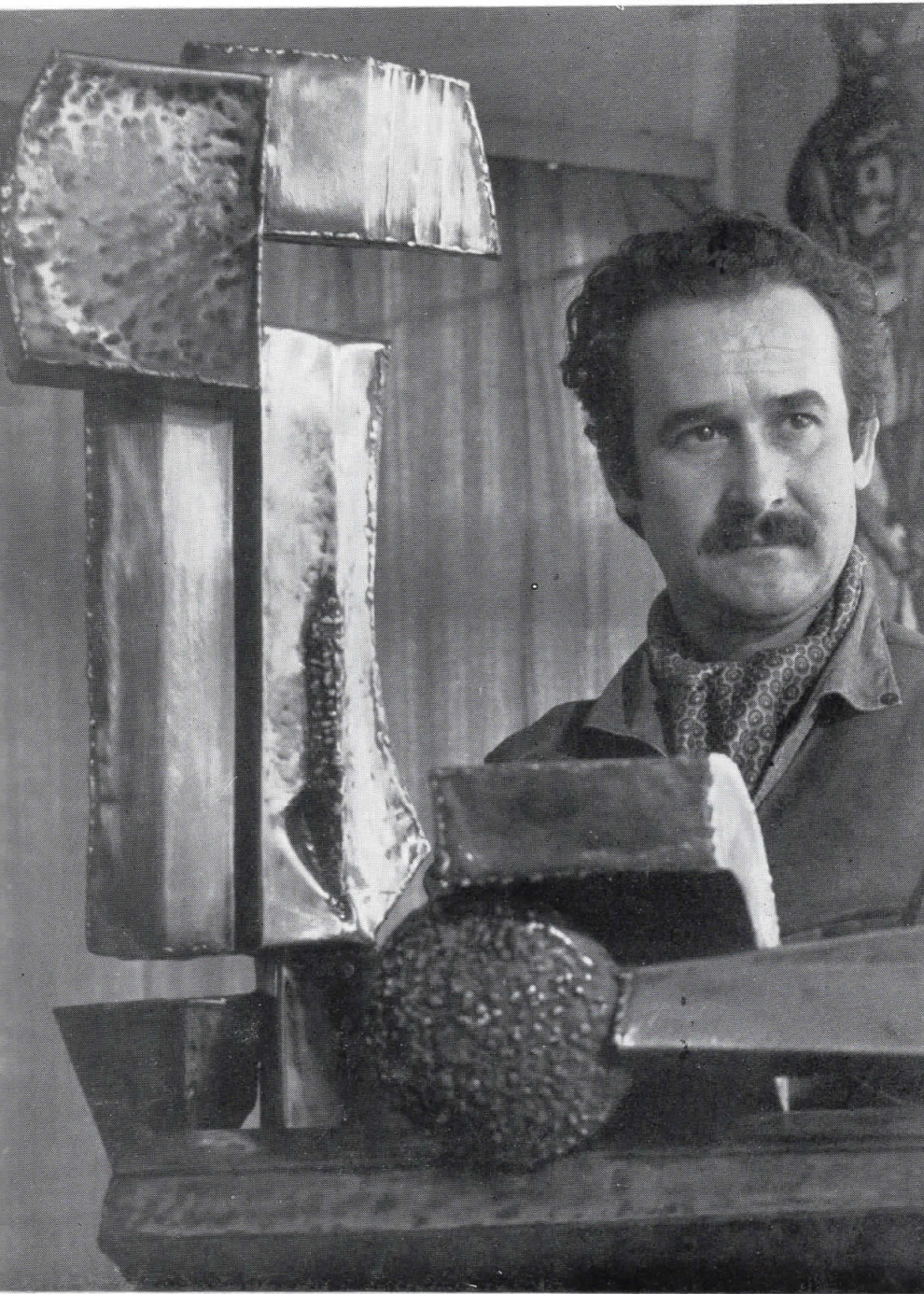


У М Е Т Н И Ч К А Г А Л Е Р И Ј А — С К О П Ј Е

ИЗЛОЖБА НА СКУЛПТУРИ И ЦРТЕЖИ

Т О М Е А Н Д Р Е Е В С К И

15 — 31 А П Р И Л 1970 Г О Д И Н А

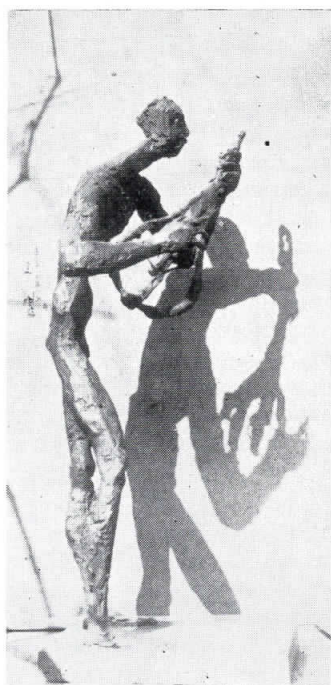


to the speed

ТОМЕ АНДРЕЕВСКИ

Роден во Скопје 1935. Академија за применета уметност завршил 1958, а специјалка 1960 во Белград. Самостојни изложби: Кавадарци — 1959, Белград, Скопје — 1961, Требиње — 1962. Како член на ДЛУПУМ 1956 и ДЛУМ од 1958 излагал на сите изложби во земјата и странство. Групни изложби: „Југословенска применета уметност“ во Полска, СССР, Бугарија, Унгарија и Чехословачка 1958/59, „Петмина најмлади“ во Скопје, 1960, „Современа македонска уметност“ Дижон 1962, „Меѓународна изложба на дизајн“ Париз 1963, „Скопје 63 низ ликовни дела“ Скопје, 1965, „Современа македонска скулптура — млада генерација“ Скопје, Нови Сад 1967, „Современа македонска скулптура“ Скопје 1967, „НОБ во ликовни дела“ Скопје 1968, „Наше минато Скопје 1968, „Мое сакано дело“ — Скопје, 1970. Извел споменици во Кавадарци и Неготино.

Награди: Награда за ликовна дејност на применети уметници, Скопје 1960, II награда за Спомен костурница во Кичево 1961, на изложбата „Скопје 63 низ ликовни дела“ Скопје 1965, награда за најдобар дизајн на Загребскиот Велесаем 1969.



Гитарист

Томе Андреевски и припаѓа на младата генерација вајари чија активност датира уште од студентските денови. Непосредно по завршувањето на Академијата за применета уметност, активно се вклучува во уметничкиот живот. Излага на ревијални и заеднички изложби, учествува на конкурси за подигање на јавни споменици, а посебно се ангажира во областа на применетата уметност.

И она што е одлика и врлина на младешката амбициозност и љубовитност, да се биде во дослух со билото на современата ликовна клима, да се следат тековите на најновите уметнички остварувања, значи објективно да се биде доследен и во откривањето на свои патиишта во уметноста, на свој начин на уметничкото обликување. Во овој, нам добро познат, вител на најразлични, најхетерогени и екстремни творечки иновации не е лесно, следејќи ја сопствената интуиција и сензибилитет, да се вткае во уметничкото творење сопствена идеја и да се изнајде најадекватен уметнички израз. Во тоа опстојување скулпторот Томе Андреевски не е никаков исклучок. Тоа е една нужна и неопходна конвенција што ја диктира ритмот на нашиот динамичен живот, непостојаноста наша за гледање на „монотони“, а пред сè за активна реакција на сите промени што настануваат во уметничката продукција.

Развојниот пат кој Т. Андреевски го изминал низ оваа неполна деценија на уметничко творење ни покажува една постапност во откривањето на тактилните вредности на формата, на пластиката, независно од материјалот што го користи, за да ги изрази своите внатрешни побуди. И не би згрешиле ако речеме дека низ неговите творечки настојувања може да се следи една ликовна идеја, до најновите работи од оваа последна негова фаза.

Пред сè, неговиот интерес е човекот. Нашиот човек и нашата жена, нашата носија и средина. Со сите нивни радости, несреќи и тешкотии. Се дотогаш додека ликот на човековото суштество не стане замена, симбол, асоцијација, доде-



Две сестри

ка пластиката не ќе почне да живее сама за себе, како слободна форма, намена или функција.

Низ упростеноста на облиците, спроведувајќи прочистување на формата, авторот сака да ги истакне суштинските, пластични вредности, да ја имплицира „живата и сугестивната синтеза“ за да го долсви внатрешниот живот на човека, неговите интимни секојдневни или моментни расположенија. И затоа неговата уметничка насоченост била свртена кон „длабинско конципирање“, да се изразиме со речникот на современите историчари на уметноста.

Таа своја идеја, „разработување“ на формата, како медиум за психолошко експлицирање, авторот ја наметнува и започнува да ја истражува, на скицата „Гитарист“ (1957), инаку конципирана арабеско, импресионистички.

Во „Две сестри“ (1958), кои сепуште носат скицуозен карактер, натамошната разработка се сведува на совладување на материјалот, нагласување статичноста на скулптурата; низ лирски интонираната стилизација сака да ја долови и психолошката карактеризација на ликовите.

Во скулптурата „Предачка“ (1959) се развива чувството кон порадикално апстрахирање и прочистување на формата, кон истакнување монументалноста, меѓутоа недостатокно е изразена внатрешната напнатост — таа е сепуште без внатрешна импулсивна животна сила.

Томе Андреевски понастојчиво се орјентира на разработување на феноменот форма, која треба да живее со сопственото нејзино растење, низ внатрешна динамика, што произлегува од „длабината на формата“. Тоа го постигнува, во најголема мера, во творбите: Стара мома пред огледало (1960) и Човек 63 (1963).

Во разработувањето на фактурата, авторот се служи со разиграни линии, искршени партии, игриности на светло-сенката, рамнини и облини, и избочености. Формата е „оживена“ однатре и е постигнат



Берачка



Човекот 63

експресивен ритам на масите, во корелација со изразот на лицето (Берачка, 1959).

Овие негови творби настанати во периодот 1957—1963 год. значат едно завршено поглавје, во процесот на истражувањата на „психолошката форма“, како што вели и авторот.

Тоа негово настојување, особено искажано во творбите Берачка, Стара мома пред огледало и Човекот 63, е предадено топло, длабоко човечки, со нескриен хуманизам кон човекот, на современ јазик иако не и со изедначен домет.

Томе Андреевски успеал сугестивно да ни ја предаде човечката драма, тешкото животно бреме, неговата интимна.

Во времето до 1963 година се подигнати два монументална споменика, по проектите на Томе Андреевски: на народните херои Киро Крстев и Димче Мирчев (1961) во Кавадарци и споменикот подигнат во спомен на стреланите кај „Прждевски лаки“ (1965), на патот Неготино — Демир Капија. Тој учествуваше на конкурсот за изработување на пластична декорација за спомен костурницата во Кичево. Неговиот идеен проект влезе во најтесниот избор и доби награда.

Нагласените две вертикали на споменикот во Кавадарци, тематски-фабулативно и симболично ја асоцираат борбата на двајцата народни херои. Споменикот претставува архитектонска целина. Ликовите на рељефот се изведени стилизирано, робусно и експресивно.

За споменикот на автопатот Неготино — Демир Капија, кај „Прждевски лаки“, Томе Андреевски има направено две варијанти.

Идејната скица, за првата неизведена варијанта, е конципирана со современ скулпторски јазик. На масивната основа аритмично се поставени две широко отворени чељусти, во кои се сместени фигури. Во помалата чељуст македонскиот народ е претставен притиснат, во ропство, а во поголемата неговото ослободување во борбата во НОБ. Масите работени во бетон (според скицата) се компонирани во чисти,



Воин

рамни и полукружни површини и делуваат компактно и скулптурално.

Оваа варијанта — скица е излеана во бронза $\frac{1}{20}$ од Музејот на Револуцијата на Југославија во Белград.

Втората изведена варијанта претставува модерно третиран „тотемски столб“, на кој низ четири полукружни поставени рељефи се прикажани сцени: од организираниот отпор, во кој учествуваат и луѓето од селото (I, II), славење на победата (III) и во слободното село (IV).

И покрај успешното композирање постои извесна стилска нееднаквеност. Формите се прочистени (што го диктира и самиот материјал — лимот): ликовите се стилизирани и дводимензионално поставени; најсилно делуваат селанките во првиот план.

По принципот на поила (мрамори) Томе Андреевски работи две фонтани, каскадно решени, за потребите на паркот во Кавадарци (1967). Тие се конципирани со една ритмика на маси, со чисти површини, а нивната реализација (едната е изведена) е обликувана во стилот на првата варијанта од споменикот за Прждевски лаки.

Во скулпторските работи настанати 1966/7 година (Воин, Торзо, Слобода — торзо) авторот ни се открива како скулптор кој не ја напушта својата наклоност кон монументалното, стилизираното и ни ги покажува своите можности за обликување на пластичните феномени во материјалот-бакар. Една силна геста извлечена во вертикала, со својата внатрешна динамика, делува сугестивно, убедливо, скулпторски зрело (Слобода-торзо).

Скулптурите Македонка, Македонска невеста, Глава на Македонка, се логично следење на искуствата стекнати со работите изведени на споменикот „Прждевски лаки“.

На оваа негова сегашна самостојна изложба, се презентирани дела, настанати во најново време, од последната негова фаза (1969/70) Тие претставуваат една хомогена

стилска целина, едно ново пластично разбирање и една поизразита, покомплетно извајана идејно-естетска концепција и оријентација.

Најновите остварувања покажуваат јасен стремеж и развојна тенденција за максималното вреднување на чистата форма, најверојатно инспириран од виталистичката традиција (Џунн Чадвик).

Неговиот пластично-естетски постулат се заснива на постојните принципи што се усвоени од модернистичката пластика: во развивањето на слободни облици во просторот, ослободени од детаљи, од елементите, кои асоцираат во освоениите модификации. Во оваа најнова архитектонска пластика разиграноста на масите е „кондензирана“ во нагласените вертикали или хоризонтали. Цел сплет на линии од геометриски, аглести, рамни, конкавни и конвексни површини свесно се ограничени во нивното движење (пресечени или ограничени со полукружно формирани прстени, поставени во хоризонтален положај). Пластиката е оплемената со ефектите на светло-сенката, обогатена со нежно извлечените канелури и дијагоналните линии ритмички поставени и расчленета со перфорации.

Материјалот железото и особено бакарот (Молчеливиот знак и др.) се целосно или само делимично (за да се покаже структурата негсва) патинирани и шмирглани за да се избегне неговата суровост. Во тој поглед Т. Андреевски покажува извонреден сензибилитет кон материјалот — металот, и познавање на неговите својства.

Пластиката на Т. Андреевски живес во еден дух и содржи свои стилски карактеристики, што е издвојуваат неговата скулптура од досега излаганите кај нас. Со тие особености и стилски обележености авторот може да заземе значајно место во редот на нашата млада генерација на скулптори. Иако може да се забележи извесна „двојственост“, сепак неговата скулптура органски претставува една целина. Таа двојственост понекогаш ненаметливо се вклопува во општите насочености подредени на единственото стилско интерпрети-



Глава



Слобода — Торза

рање, на еднаков третман со цел: да се оствари саканиот ритам на масите, да ја олесни структурата, да ја потенцира динамиката, конструктивноста, да се оствари слободно движење во просторот.

Природните облици, во новата пластика, ја преживуваат својата метаморфоза; тие се сведуваат на конечна редуција за да ѝ се даде на пластиката симболично и алузивно значење, да ѝ се даде функционална намена.

Инспирирајќи се од извесни идеи остварени во современите достигања, Томе Андреевски открива свој начин на решавање на формата во метал и го прилагодува според своите разбирања

Во обидот да се систематизираат творбите во групи, за полесно согледување на стилските корелативности, користејќи се со методот на дескриптивна класификација, творбата „Одисеј“ стои на почетокот од оваа фаза. Во однос на другите скулптори таа е најскулпторска (преовладуваат облици) и најасоцијативна. Горните партии (корпусот и главата со широко отворената челоуст) веќе индицираат едно анегдотско, интелектуалистичко сфаќање на формата. (Одисеј — „људска љубопитност“).

Скулптурите „Простум“, „Тој што не се врати“ и „Стражар“ ги поврзуваат слични и заеднички карактеристики: широко третираны форми, нагласени облици, упростеност, статичност и монументалност. („Простум“ — стоји цврсто на тлото. Човекот е синоним на животот, негова еманација; творец, нешто што е трајно, што не се менува“).

Во „Далечен и сам“, „Во закрила“, „Во недоверба“, „Отпор“ и „Крилестиот дојденец“, авторот низ нагласените вертикали, навестува една своја нова идеја за остварување на упростена, архитектонска пластика (посебно кај творбите „Далечен и сам“ и „Отпор“). Во творбата „Крилестиот Дојденец“, скулптурата веќе може да живее сама, без формалната целина. („Крилестиот дојденец“ — е симбол на денешната индустриска и

технолошка револуција. Тоа е програмиран човек, робот, спремен и да летне со неговите крила“).

„Складен немир“, „Созревање“, „Пленик“, „Јадро“, „Молчеливиот знак“ се ослободени напълно од наметливата двојственост, анегдотското, метафоричното. Тие се така композирани (иако мали по формат) што треба да добијат своја функција. Површините се сега смирени, чисто изведени, општата ритмика на масите е хармонизирана.

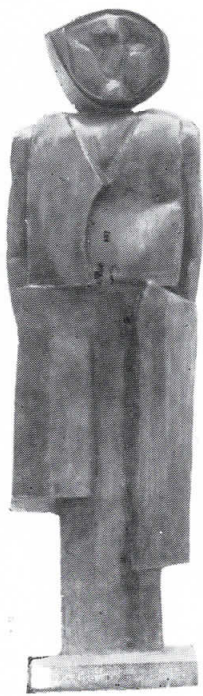
Цврстата архитектонска пластика како да ги поприма атрибутите на „сликарско платно“ (Созревање); таа го остварила својот поредок, делува лесно, хармонично. Или е тоа само знак (Молчеливиот знак!) кој егзистира сам за себе; скулпторска вињета во бакрена боја со една лирска ритмика изведена со дијагонално распоредените линии.

„Стрелец“, „Изгубениот предок“, „Во тврдината човек“ имаат нагласени хоризонтални, еднакви расчленувања и слично композирани ритмички односи. Т. Андреевски и на овие творби ја исполнува својата страст за совладување на материјалот, на масите што треба слободно да живеат во просторот.

Томе Андреевски спаѓа во редот на оние млади наши талентирани уметници — ентузијастички, кои пред десетина години зачекорија смело во областа на применетата уметност. Пред нив се поставуваше сложена задача: користејќи ги богатите традиции од минатото, да извршат преориентација, која би одговарала на духот на времето и потребите на современиот човек и посебно во изградувањето на индустриската естетика.

Неговата активност датира уште од времето на постдипломските студии (1958—1960) кога излагаше на изложбите на Здружението на ликовните уметници на Македонија и на изложбата „Југословенска применета уметност“ во Полска, СССР, Бугарија, Румунија и Унгарија.

Ликовната критика позитивно ги оцени неговите настапи. По повод неговата изложба „Стакло и метал“, организирана во Белград и во Скопје (1961), ликовниот критичар Ѓорѓе Поповиќ пишува: „По



Македонка

убавината на стилот... занаетот и инвенцијата тие влегуваат во најубавите остварувања од овој вид во Европа“.

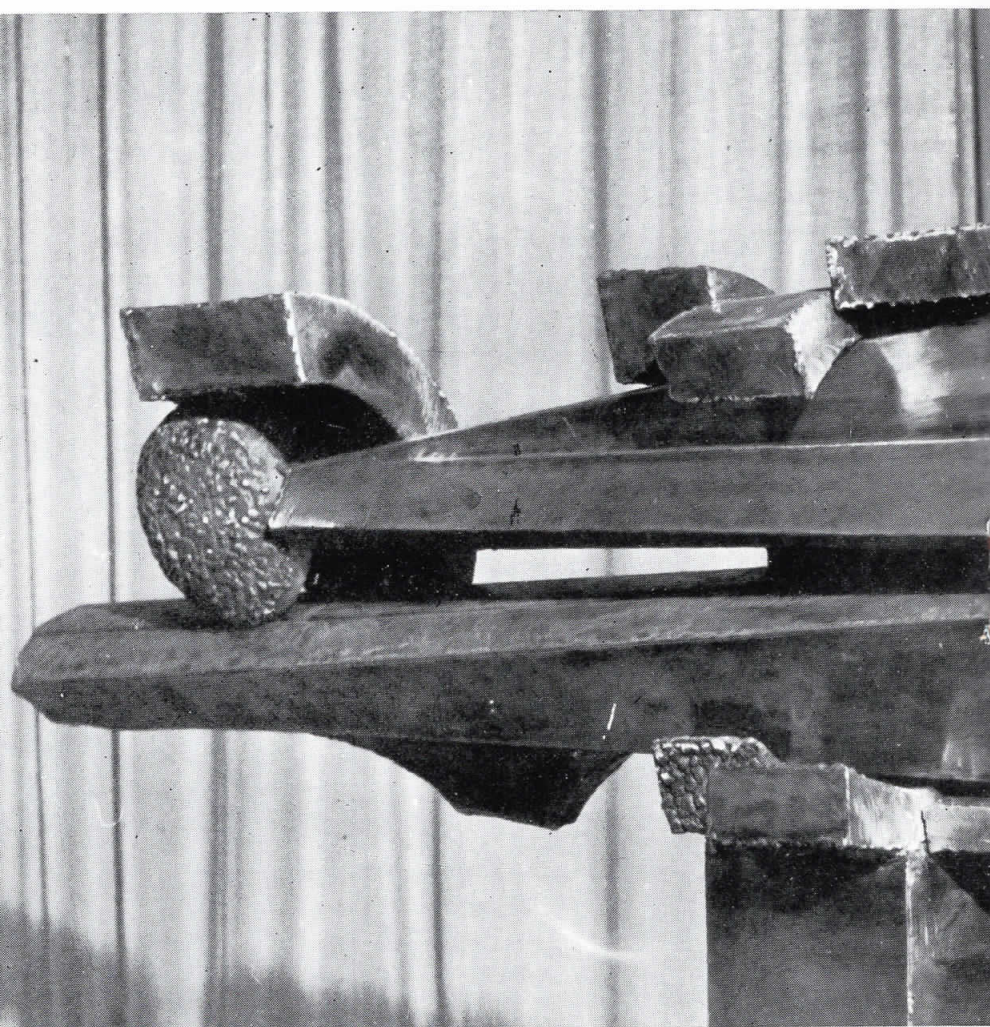
Т. Андреевски ги прилагодува своите замисли на функционалноста, настојувајќи при тоа да се сочуваат естетските компоненти. Во почетокот тој се инспирира од народната керамика. Меѓутоа неговите настојувања се насочени кон тоа да не ги имитира облиците, да ги подвргне на свое „лабораториско истражување“, оние чисти, едноставни облици, кои се колку привлечни толку и тешки за нивното оригинално оформување. Неговиот труд доби наши и меѓународни признанија. Но меѓународната изложба во Париз 1963 год. доби награда за успешен дизајн, а за една направена гарнитура на чаши, ја доби првата награда на Загребскиот Велесаем 1969 година.

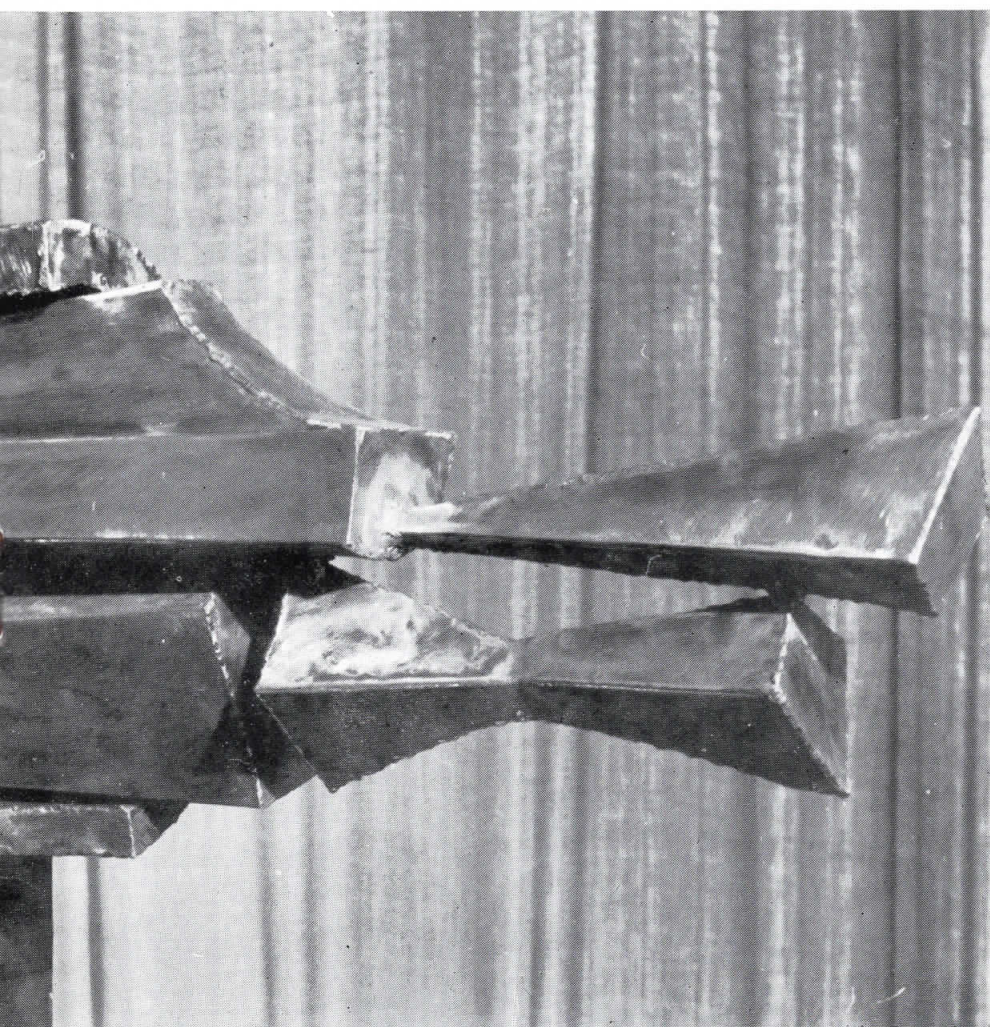
За изработка на метални предмети за секојдневна употреба Т. Андреевски користи бакар, месинг, сребро. Посебно внимание му посветува на бакарот, во која техника тој пред сè моделира (а не цизелира). Неговата тенденција се ориентира на обновување традицијата во нов дух, исклучиво во декоративни цели.

Пред десетина и повеќе години Томе Андреевски ако значеше само ново име за нашата јавност, ако се вбројуваше во пионерите кои треба да откриваат нови патишта и да ги кинат предрасудите, денес со нескриена скромност и достоинство можеме да го вброиме во редот на авангардните наши уметници. Тој, со своето лично ангажирање во оваа област чини сигурен продор во индустриската естетичка мисла. Тоа, впрочем, го покажуваат неговите досегашни постигнати резултати и успеси.

Антоние НИКОЛОВСКИ

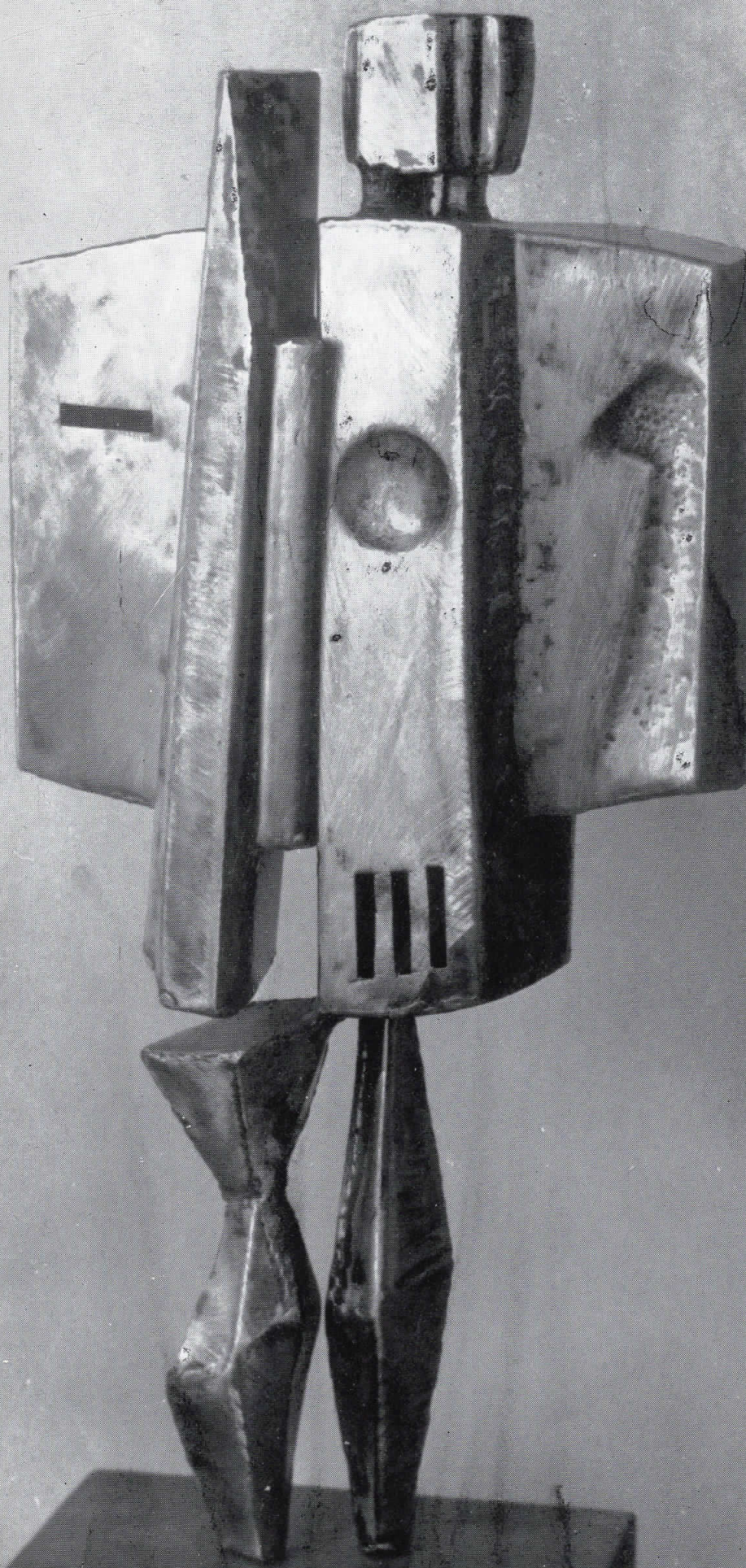
1. Во тврдината човек

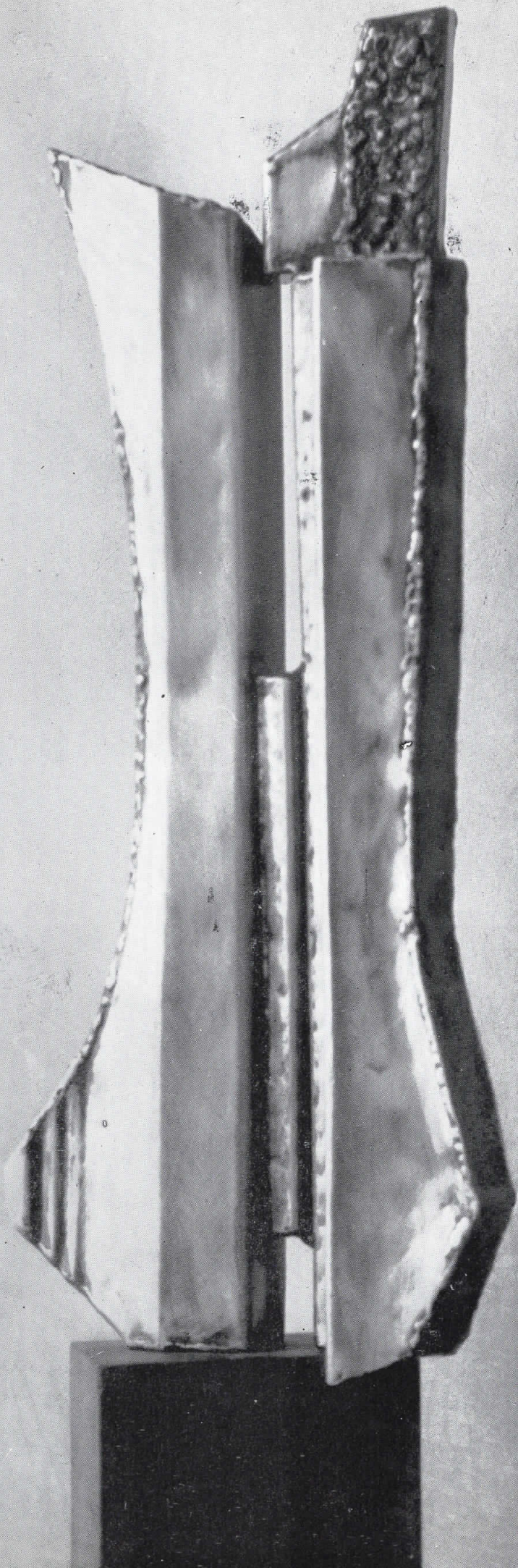






- 2. Во закрила
- 3. Крилестиот дојденец





4. Созревање

5. Стражар

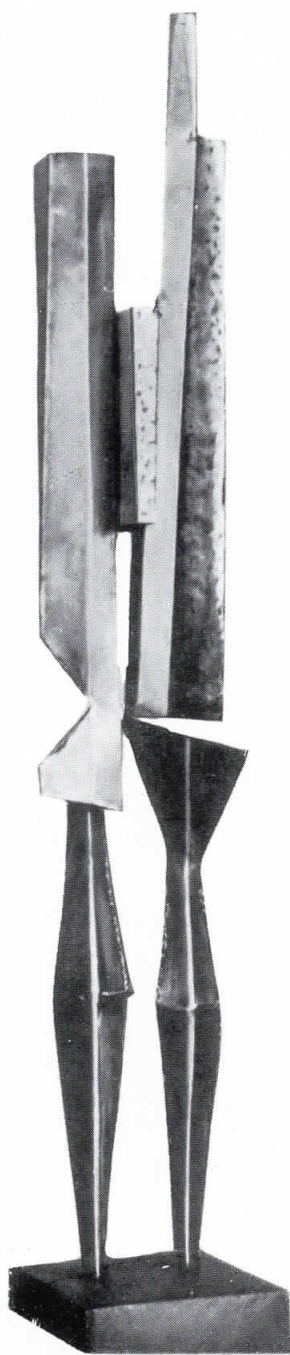
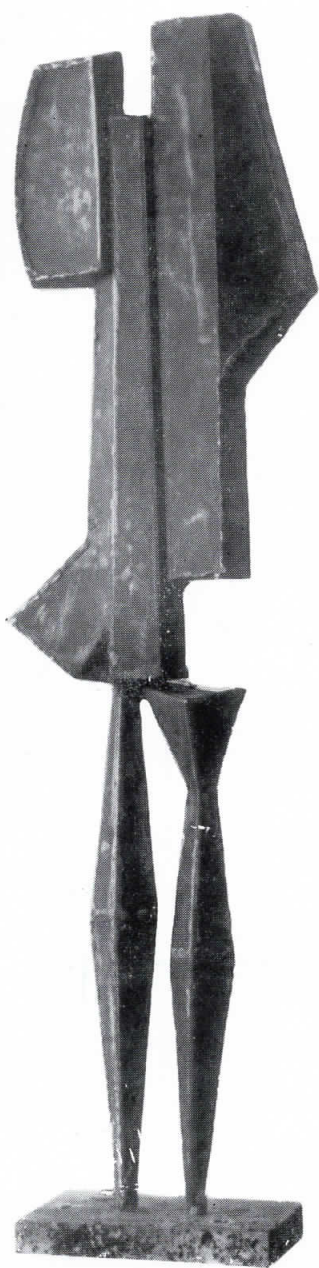


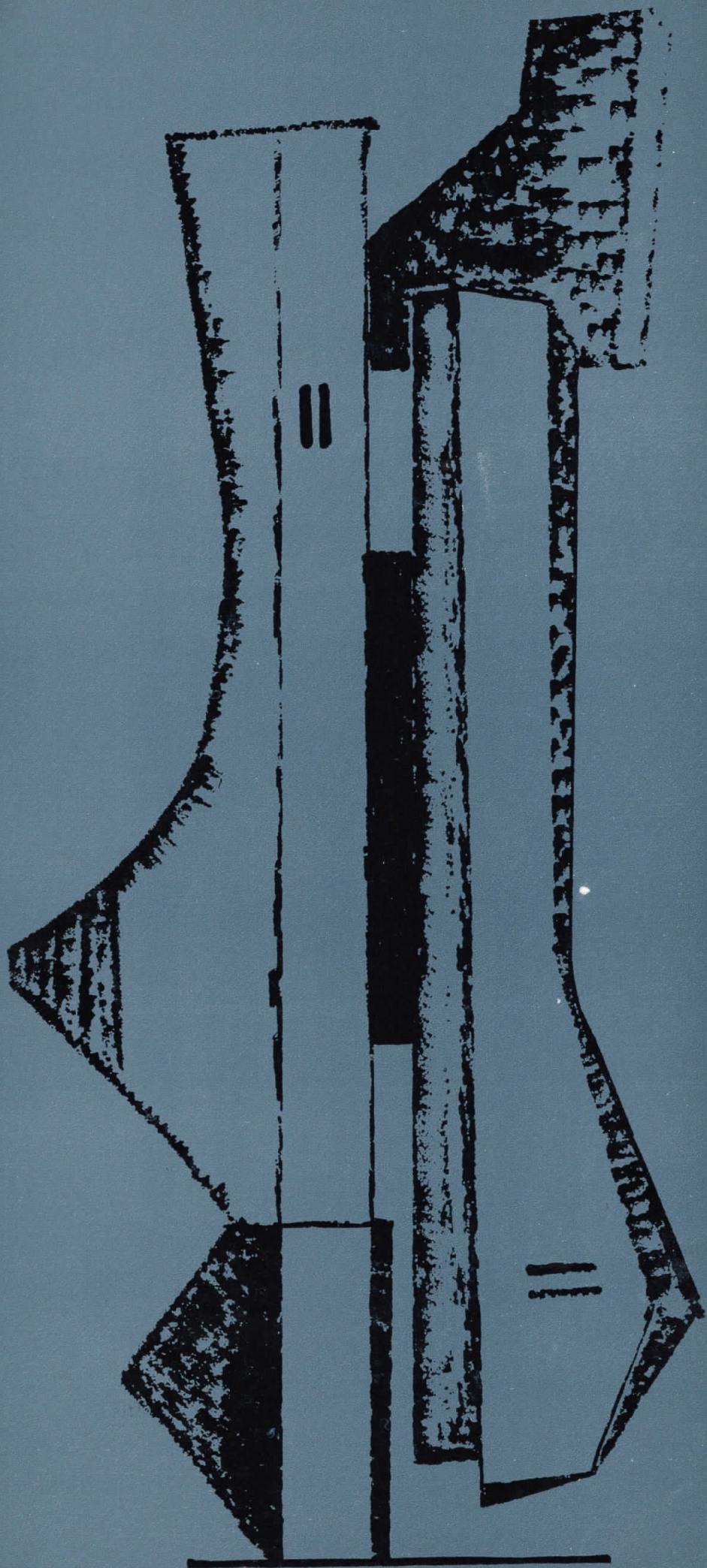


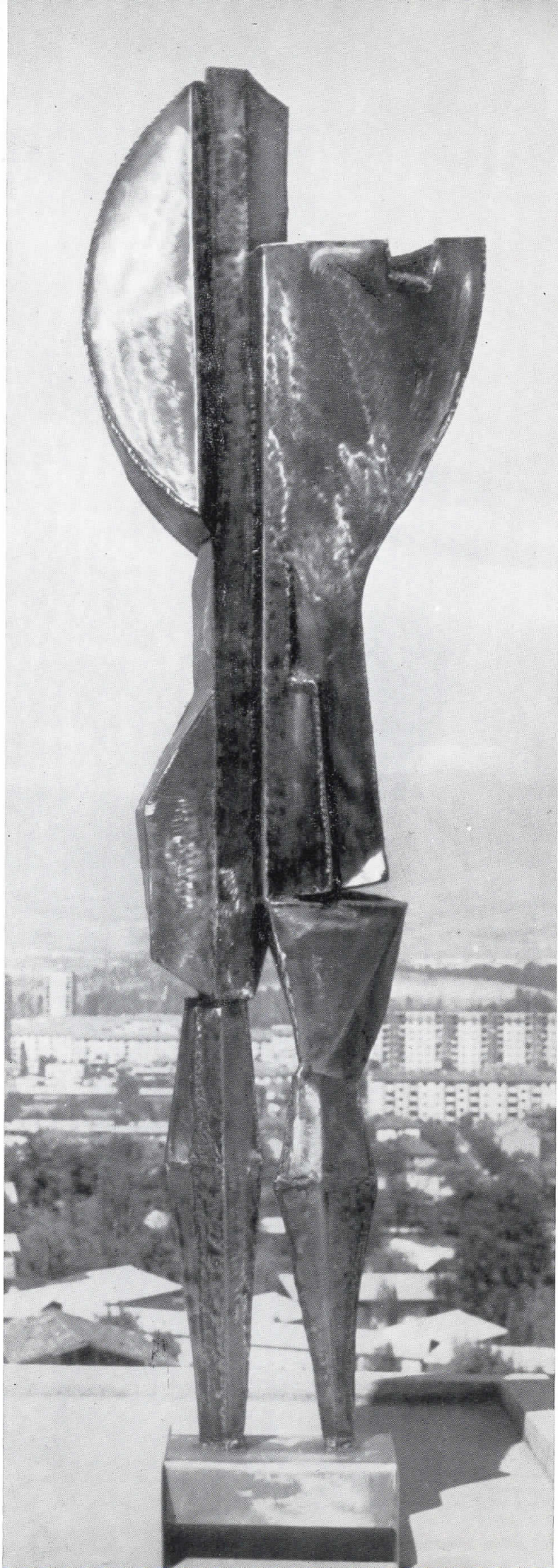
6. Одисеј

7. Во недоверба

8. Отпор

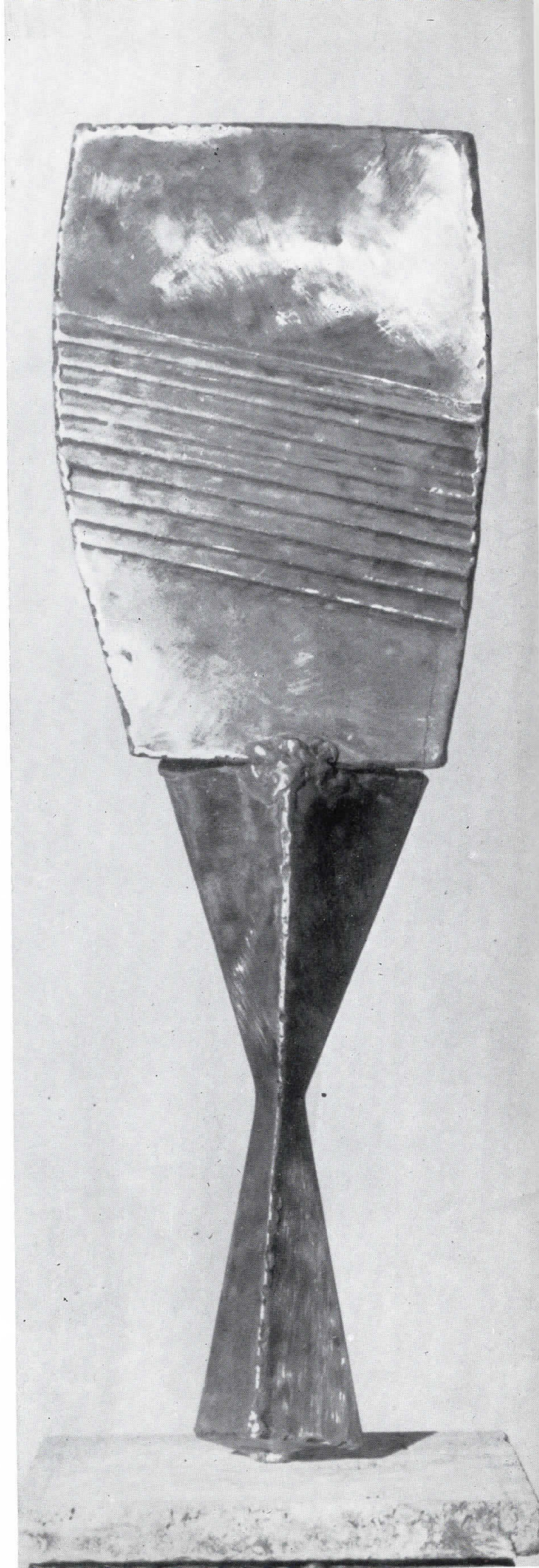






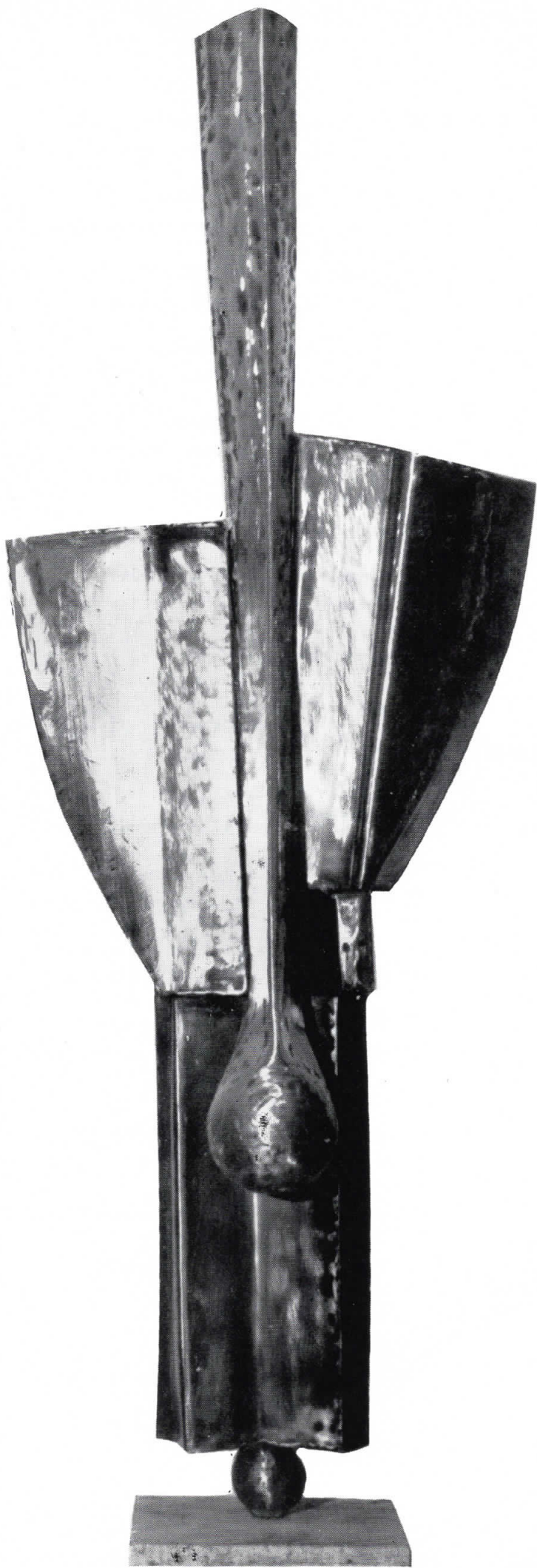
16. Созревање
цртеж

10. Простум



15. Ядро

16. Молчалив
знак



КАТАЛОГ:

1. Во тврдината човек
бакар 36 x 142 x 30
2. Во закрила
железо 106 x 30 x 20
3. Крилестиот дојденец
бакар — железо 55 x 26 x 10
4. Созревање
железо 67 x 20 x 16
5. Стражар
железо 176 x 34 x 18
6. Одисеј
бакар 80 x 18 x 10

7. Во недоверба
бакар 80 x 22 x 8
8. Отпор
железо 190 x 32 x 25

СКУЛПТУРИ:

9. Складен немир
железо 50 x 15 x 10
10. Простум
железо 230 x 70 x 34
11. Далечен и сам
железо 155 x 30 x 15
12. Тој што не се врати
железо 60 x 200 x 40
13. Изгубен предок
бакар — железо 30 x 50 x 10
14. Стрелец
бакар 50 x 150 x 20
15. Јадро
бакар — железо 125 x 40 x 20
16. Молчалив знак
бакар 56 x 17 x 16
17. Пленик
бакар 120 x 40 x 20

Ц Р Т Е Ж И:

1. Изгубен предок
цртеж-туш 47 x 34
- 2.. Изгубен предок II
цртеж-туш 47 x 34
3. Во вителот
цртеж-туш 47 x 34
4. Стражар
цртеж-туш 47 x 34
5. Стражар II
цртеж-туш 47 x 34
6. Далечен и сам
цртеж-туш 47 x 34
7. Копнеш
цртеж-туш 47 x 34
8. Крилестиот дојденец
9. Хармонија во немир
цртеж-туш 47 x 34
10. Во тврдината човек
цртеж-туш 34 x 47
11. Складен немир
цртеж-туш 47 x 34
12. Пленик I
цртеж-туш 47 x 34
13. Пленик II
цртеж-туш 47 x 34
14. Јадро
цртеж-туш 47 x 34
15. Молчалив знак
цртеж-туш 47 x 34
16. Созревање
цртеж-туш 47 x 34
17. Созревање II
цртеж-туш 47 x 34

ИЗЛОЖБАТА ЈА ОРГАНИЗИРА
ОДБОРОТ ЗА ПРОСЛАВА НА
15-ГОДИШНИНАТА ОД ЗА-
ПОЧНУВАЊЕТО СО ПРОИЗ-
ВОДСТВО НА ФАБРИКАТА ЗА
СТАКЛО И СТАКЛЕНА ВОЛНА
СКОПЈЕ

•

ОПРЕМА НА КАТАЛОГОТ:
НИКО ТОЗИ

•

ФОТОСИ:
БЛАГОЈА ДРНКОВ, КОЧО
НЕДКОВ, ЉУБЕ ПЕТКОВСКИ

•

ПЕЧАТ: ГРАФИЧКИ ЗАВОД
„ГОЦЕ ДЕЛЧЕВ“ — СКОПЈЕ

