

12751

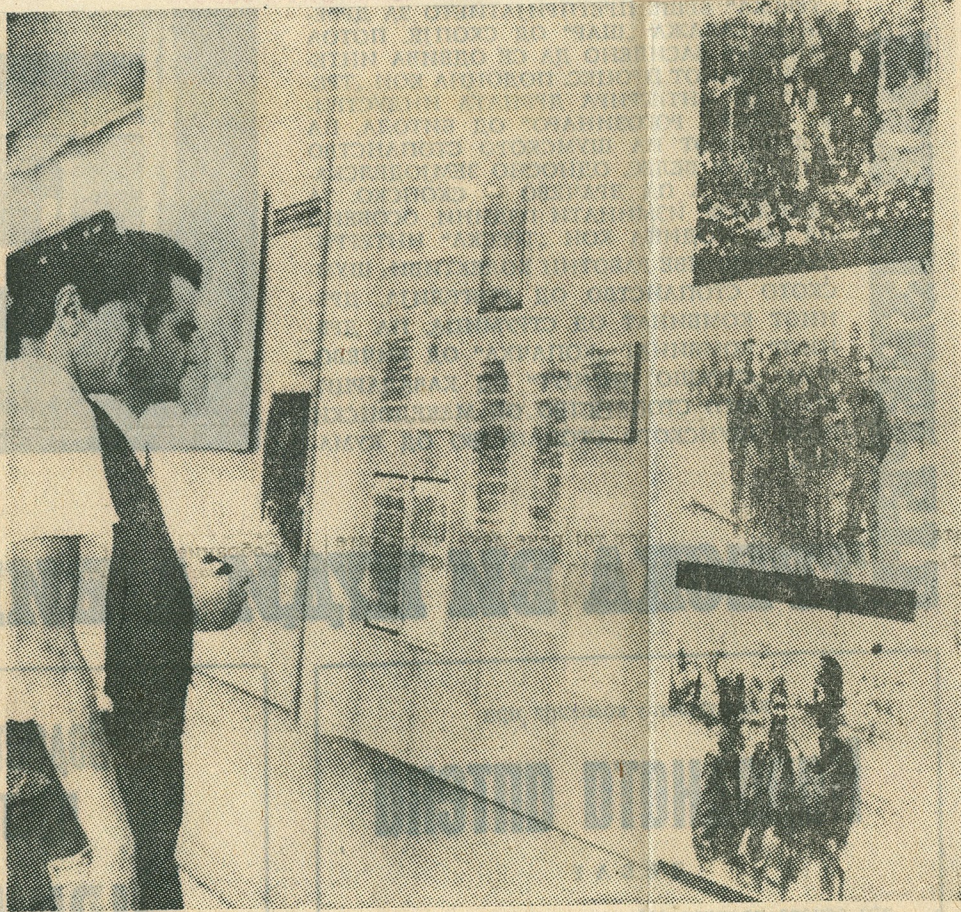
**PRES-SERVIS**  
NOVINSKO-IZDAVAČKO PREDUZEĆE SAVEZA  
NOVINARA JUGOSLAVIJE  
PRESS PUBLISHING ENTERPRISE OF THE FEDERATION  
OF YUGOSLAV JOURNALISTS  
Knez Mihailova 2/X — Pošt. fah 842  
Account 608-1-251-1

**SLUŽBA DOKUMENTACIJE**  
CLIPPING SERVICE

Isečak iz lista  
Newspaper cutting

**НОВА МАКЕДОНИЈА**  
**СКОПЈЕ**

10. III. 1970



Постановка во меморијалниот музеј на АСНОМ: презентирани сите документи сврзани за овој историски настан. — Тематската определба, овие институции ги прави пофункционални и пред сè, оправдани во инаку широката музејска мрежа

## ИМПЕРАТИВ: ТЕМАТСКО ОПРЕДЕЛУВАЊЕ НА МУЗЕИТЕ

Мрежата на музејски установи во Македонија е мошне широка: постојат 5 специјализирани музеи, 10 комплексни, 7 меморијални институции, 4 галерии и 2 збирки. Оваа мрежа ја покрива сета Република. Меѓутоа, на едно неодамнешно советување на музејските работници, се постави прашањето: дали овие институции и по својата функција ја покриваат сета дејност што треба да ја врши една музејска установа. Ова прашање не беше првпат поставено: тоа стои повеќе години, а не е решено зашто во некои музеи оневозможена е вистинската дејност поради материјалната и кадровска некомплетираност. Посебно во лоша состојба се Музејот на тетовскиот крај и Покраинскиот музеј во Струмица.

На она што најмногу загрижува е фактот што музеите се отворани, посебно комплексните музеи, без да биде утврдена специфичната физиономија, па тоа овозможува повторување на манифестациите што се организираат во тие музеи, како слични поставки (ако имаат изложбени простории) и исти експонати. Но отворањето на комплексните музеи беше нужно придружено со отсутноста на тематската одреденост и поради немањето специјализирани кадри. Сега, кога постојат подобри материјални можности и кадровски услови, се бара од институциите да извршат тематско одредување. Ова барање првпат беше предложено во 1963

година и оттогаш е во тек процесот на тематското одредување на музејската мрежа. Така, во овој период, Народниот музеј во Охрид се ориентира кон проучување и презентирање на словенската писменост, Прилепскиот музеј се ориентира кон проучување и презентирање на словенската култура. Беа отворени и меморијалните музеи „Прва седница на ЦК КПМ“ во Тетово, „Прво заседание на АСНОМ“ во Прохор Пчински, „Партизанска печатница“ во Битоша, „Васил Главинов“ и „Кочо Рацин“ во Титов Велес. Отворена е и поставката „Живиот свет на Дојранското Езеро“ (Нов Дојран) и „Пуковска соба за борбениот пат на I Македонска ударна бригада“ во Гарнизонот во Скопје. Меморијални музеи има поставено и во Галичник на Горѓи Пулевски и во Битола на Стив Наумов. Специјализирани се музеите: Етнолошкиот, Археолошкиот, Историскиот на Македонија и Природно-научниот (во Скопје) и во Крушево — Историскиот.

Што се однесува до институциите на убавата уметност тие во последно време, исто така, се специјализираат: Музејот на современата уметност во Скопје е ориентиран на современата уметност во Македонија, Југославија и во светот, Галериското одделение на Музејот во Охрид за својата збирка прави избор од современа југословенска уметност, Галериската збирка

современото југословенско наивно сликарство, а Галеријата во Битола кон современата југословенска графика. Треба да се очекува, дека галериското одделение на Народниот музеј во Прилеп ќе се ориентира на современата југословенска скулптура. Можностите се тука, на дофат: неколку години на ред оваа институција го организира вајарскиот симпозиум „Мермер-Прилеп“ на кој се добија значајни уметнички дела.

За одбележување е фактот дека во сите овие институции основната дејност — собирањето на материјалите се одвивала мошне брзо, от прво она што е најзагрозено, што беше оставено на пропаѓање. Во сите овие установи досега се собрани 144.366 предмети од музејска вредност кои што се сведоштво за историјата, творештвото и природата на нашиот народ. Во галериите има околу 5.500 ликовни експонати. Свртеноста кон собирањето на музејските и галериските експонати е условена главно со потребата да се обезбеди тој материјал. Проучувањето на експонатите во некои установи е поставено на втор план и заради недостаток на средства и заради недостаток на специјализиран кадар. Од друга страна, проучувањето на одредените музејски материјали е врзано со афинитетите на одделни стручни и научни лица во музеите и надвор од нив.