

907

# PRES-SERVIS

NOVINSKO-IZDAVACKO PREDUZECE SAVEZA  
NOVINARA JUGOSLAVIJE  
PRESS PUBLISHING ENTERPRISE OF THE FEDERATION  
OF YUGOSLAV JOURNALISTS

BEOGRAD — Knez Mihajlova 2/X — Pošt. fah 842  
Tel. 621-578      Cek. račun 101-11/1-804  
Current Account with  
Yugoslav National Bank

SLUŽBA DOKUMENTACIJE  
CLIPPING SERVICE

Iščak iz lista  
Newspaper cutting

НОВА МАКЕДОНИЈА

Скопје

3. IV. 1966

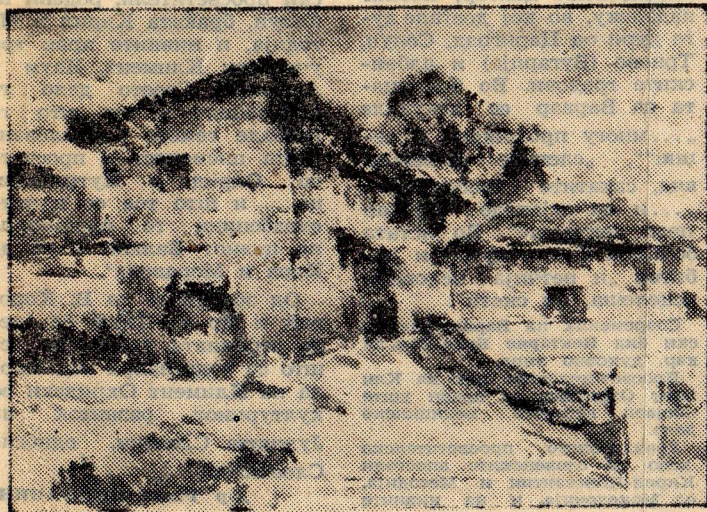
САВЕАРСТВО

ВАЈАРСТВО

АРХИТЕКТУРА

НЕПРЕСТАНА инспирација за своите акварели младиот скопски сликар Теофил Шулајковски наоѓа во една од најстарите теми на сликарството, во пејсажот. Неговиот сликарски потход во основа е импресионистички. Меѓутоа, тој не го сфаќа пејсажот само како мигновен сликарски објект, што може секој момент со еден трепет на вода, или со појавата на еден облак да го измени својот изглед, својата боја и својата валерска вредност, туку во него секогаш бара нешто подолготрајно, нешто кое би оставило впечаток на повеќе времиња и на различни аспекти.

Затоа во неговите акварели веднаш се забележува одбегнување на сегашното време, односно на последната состојба на пејсажот — како сопственик на просторот. Асоцијацијата за МИНАТОТО постојано е присут



Теофил Шулајковски: Акварел

ИЗЛОЖБИ

## СПОНТАНО ПРОЈАВУВАЊЕ

на тука, и секако тоа е еден од основните елементи при градбата на секој од овие акварели. Впрочем, сликарот е импресиониран токму од таа не многу променлива константа на пејсажот, која му дава можност и да размисли малку врз својот објект, па токму во тоа тој се разликува од застапниците на традиционалниот импресионизам.

Во согласност со тоа Шулајковски не го сосредото-

чува своето внимание претежно кон елементите на импресионизмот, кон водата и кон небото (иако нив секаде ги има), туку им се обрќа на дрвјата, конкретно, на нивните круни, кои ги третира со најголем успех, доста автентично и допадливо.

И во погледот на акварелната техника Шулајковски прави извесни скршнувања од вообичаените шеми. Со тоа што ја намалува дозата на водата, тонот на поставената боја го доведува поблиску до изгледот на својот минерален пигмент, па основниот колорит си ги задржува своите топли својства, дури и тогаш кога се наоѓа во однос со студени хроматски состојки. Таму каде што сака да постигне волумен, тој не го применува практикуваниот начин на необоени дамки врз хартијата, што се добиваат при повлекувањето на секој потез на четката, туку целата површина ја покрива со различен тонски интензитет, така што неговиот колорит на повеќе места асоцира на топлиот колорит што го имаат фреските на наши

те манастири, од кои овој сликар несомнено многу е импресиониран, што се гледа и од неколку манастирски мотиви, кои се повод на неговите слики.

Недоволно разводнетата боја, иако не може да создаде поети зирен пејсаж, таа е поблиску до специфичниот, сув и топол македонски пејсаж, во кој се наоѓаат осамените манастири.

Оттаму, прозрачноста на традиционалната акварелна техника. Шулајковски често ја заменува со пиктурализми и со фактурализми што му ги сугерира фактурата на сликаните манастирски ѕидови, како и со временото експериментално сликарство, на еден прекрасен и филозофски начин што го сретнуваме кај познатиот сликар Макс Ернст.

Се разбира, Шулајковски нема намера да го одвлече вниманието на гледачите надвор од естетските категории на своето согледување и сфаќање на ликовната материја, и не се служи со шпекулативни навики при изведбата на својата концепција. Неговото пројавување е сè уште спонтано и стихижно, а тоа ќе му овозможи во понатамошната работа да открие и други проблеми (како што се: внатрешната конструктивност,



Теофил Шулајковски:  
Акварел

проблемите на композиција та, меѓусебните односи на основните компоненти на сликата и варирањето на ликовниот предмет) кои поради наведените причини не можеле да влезат во составот на неговите досегашни остварувања.

Трегава самостојна изложба на акварели на Теофил Шулајковски (првата ја отвори во Дебар, 1957 година, а втората во Белград, 1961 година) донесува еден итересен потфат на овој сликар, организатор на многу изложби од постари и помлади југословенски уметници во просториите на Работничкиот дом-универзитет во Скопје.

Паскал ГИЛЕВСКИ