

ДИМИТАР СТОЈЧЕВСКИ



**ДИМИТАР
СТОЈЧЕВСКИ**

РЕТРОСПЕКТИВНА ИЗЛОЖБА

ЛИРСКИ ЕКСПРЕСИИ

Димитар Стојчевски помина низ неколку творечки експерименти и стилски фази кои се заокружени и најдоа стилска егзистенција во неговите самостојни изложби. Во дел од нив авторот остварил тематска и стилска кохерентност и препознатливост на сликарскиот израз. Тој е отворен за извесни предизвици од новите уметнички струења (нова фигурација, неоекспресионизам и др.) но останува доследен на својата природа и убедувања.

Стојчевски по осум години работа ја отвори втората самостојна изложба на која го претстави новиот циклус слики од 1988 година наречен „Пасторален Орфеј“. Промената е извршена не само во избор на тема туку и во начинот на нејзината обработка посебно во структурно изразната содржина на сликата. Неговите платна ќе бидат населени со нови мотиви, како што се црква и рид, потоа митолошки „сцени“ и секако, централниот лик на митолошкиот Орфеј. Светот на пасторални предели и на митолошки претстави, во сликите на Стојчевски, добил архаична, исконска нота. Станува збор за активирани слики на меморијата, за некои предели од сонот и имагинацијата. Сликата е исткаена од рафинирани колористички (комплементери) од кои е создадена линеарната и формална структура на делото. Врз темна и топла основа нанесувани се студени и светли тонови и обратно, не ретко користејќи „тонови на фреска“ кои се комбинирани со автентични вредности на зелената и сината, на жолтата, виолетовата и кафеавата. Присуството на белиот тоналитет го сугерира ефектот на светлина која нема физички туку изразителен духовен карактер. Цртежот - боја ја обележува формата, значењето на симболичната фигурација и апстрактно - асоцијативните содржини на сликата. Вибрантноста и множувањето на линиите во боја го создаваат карактеристичниот ритам и полифоничност кои го поставуваат прашањето за аналоген спој помеѓу сликарството и музиката. Седум бои, за Стојчевски соодветствуваат на седумте музички ноти истакнувајќи ја мелодиозноста на хроматските полиња, на синестезијската поврзаност на колористичните и звучни акорди. Треперливата боена структура (наслоеноста на бојата во широки или поделени потези) се продолжува од растопените контурни линии на предметот или фигурата (предадени во рудиментарни форми) во нивната околина. Пиктуралната форма на предметното добива изразителност преку композицискиот распоред на елементите, поставени во закосени линии и ритми кои сугерираат непостоење на стабилна потпорна точка. Смирениот ритам на формите, енергијата вткаена во боената структура, откриваат занес и топлина карактеристични за медитеранското поднебје.

Во 1994 година настанал циклусот слики „Сакраликум“ во кои се нагласува присуството на религиските и духпвни содржини. Средишен мотив во сликите е манастиорот „Свети Јоакии Осоговски“. Стојчевски стремел со обработката на овој познат манастирски комплекс со неговите карактеристични симболи да пронајде „нов духовен амалгам“, да ги изрази сопствените потраги по „недофатливиот свет“ на сакралните архетипови. Авторот, користејќи ги средствата и формите на сликарското модернизам, како и на сопствената природа и интуитивен карактер остварилл спиритуализирани сликовни претстави. Корените на ова религиско доживување би требало да се побараат , меѓу другото, во раните искуства на уметникот. Тој потекнува од свештеничко семејство и можел рано да ја открие привлечната моќ на иконата и фреската, запознавајќи го Д. Андонов Папрадишки во време кога работел во црквата на манастирот.

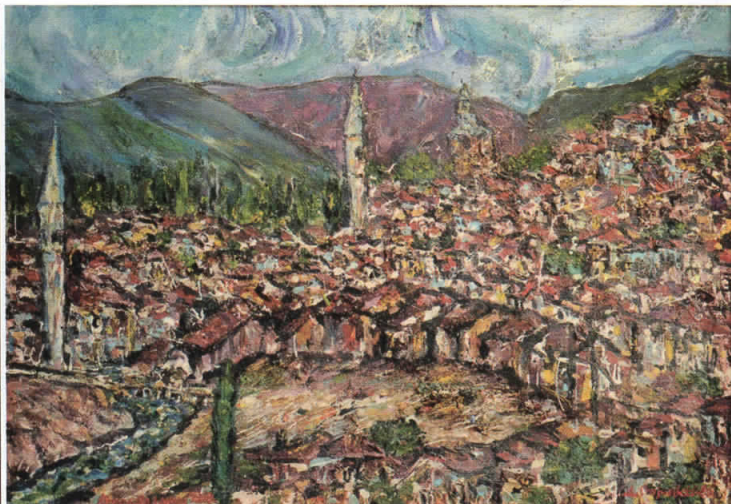
Во Сликите на Стојчевски има траги на сериозна интроспекција и пулсирање на некаков архаичен библиски звук со извесна емфаза на пораката. Ова сликарство, во еден дел, не не остава рамнодушни и на свој начин, уверливо и чисто партиципира во обновата на современата уметност со религиски содржини. Неговото сликарство, со таквите постигнувања, се разликува од современиот тренд на сликарство со религиски мотиви во кое преовладува формата на „испразнети самачители“.

Извадок од предговорот од 2001 год.,
Музеј на Град Скопје,
Др. Владимир Величковски

“Крива Паланка” 1958,
масло на платно, 69 x 78



“Крива Паланка 1918” 1986
масло на картон, 69 x 48



“Кривопаланечка саат кула” 1958,
масло на платно, 69 x 78

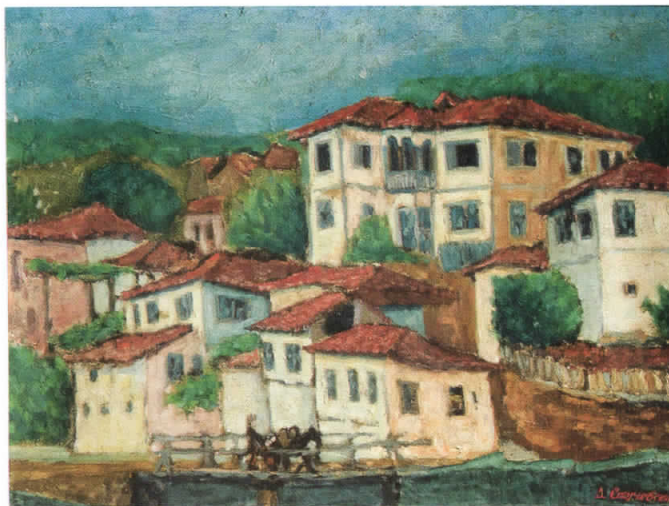


“Манастир Св. Јоаким Осоговски” 1954
масло на платно, 60 x 46

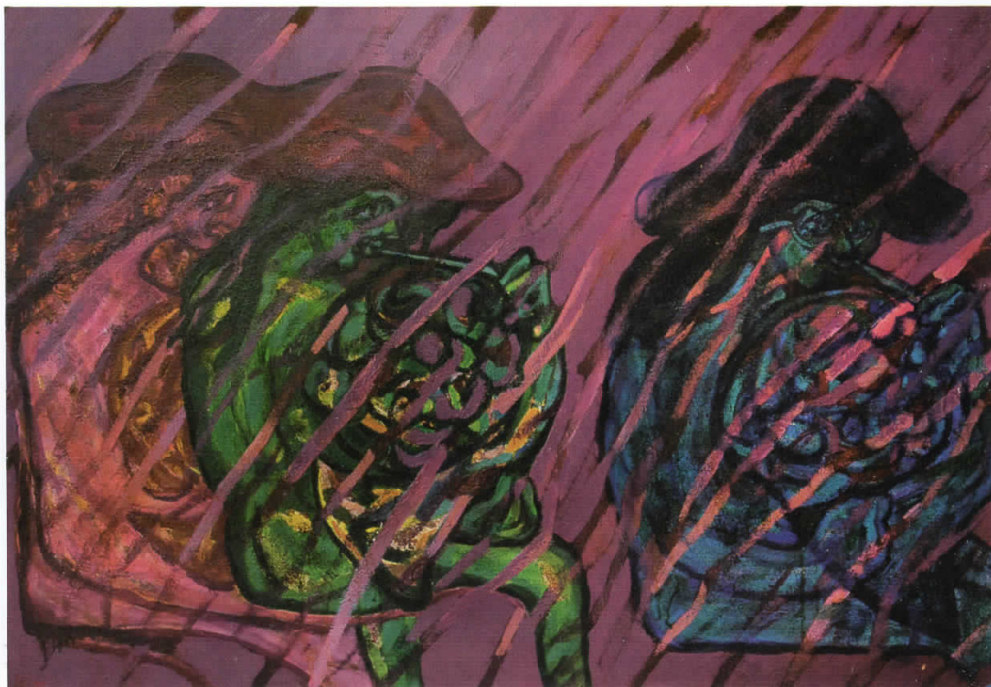
“Крива Паланка” 1958,
масло на платно, 69 x 78

“Поретрет на мојата баба” 1960
масло на платно, 48 x 68 см

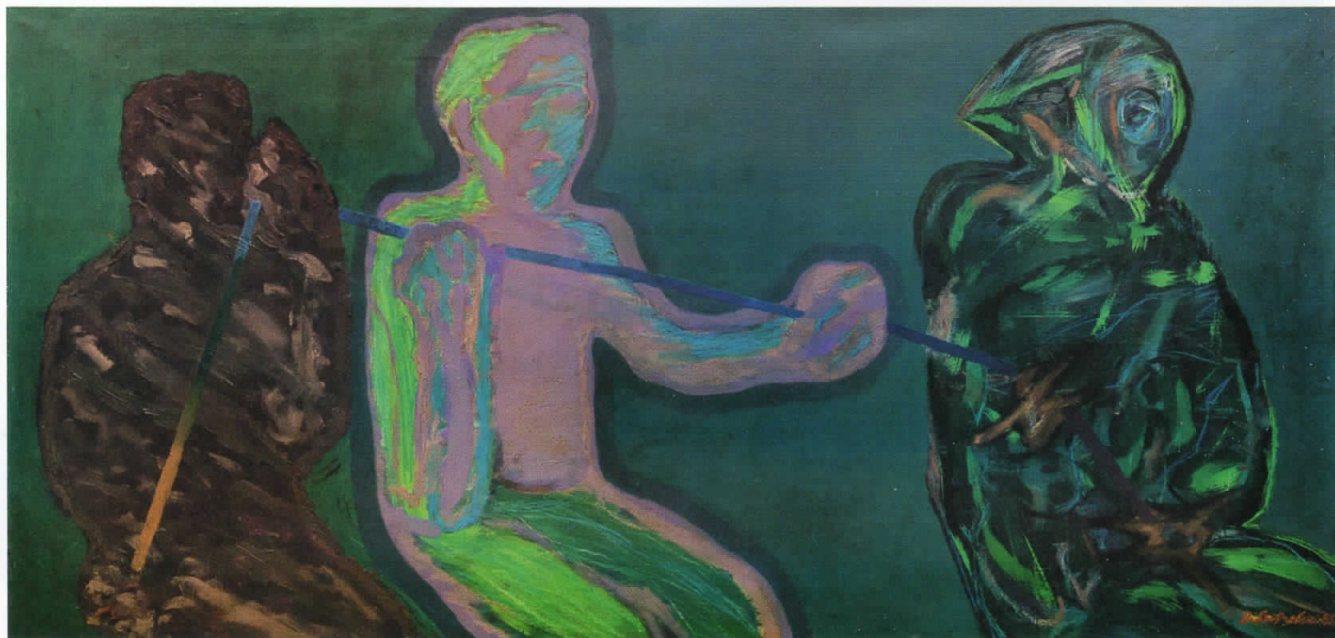
“Аврамовата жртва (копија по Веронезе)” 1963
масло на платно



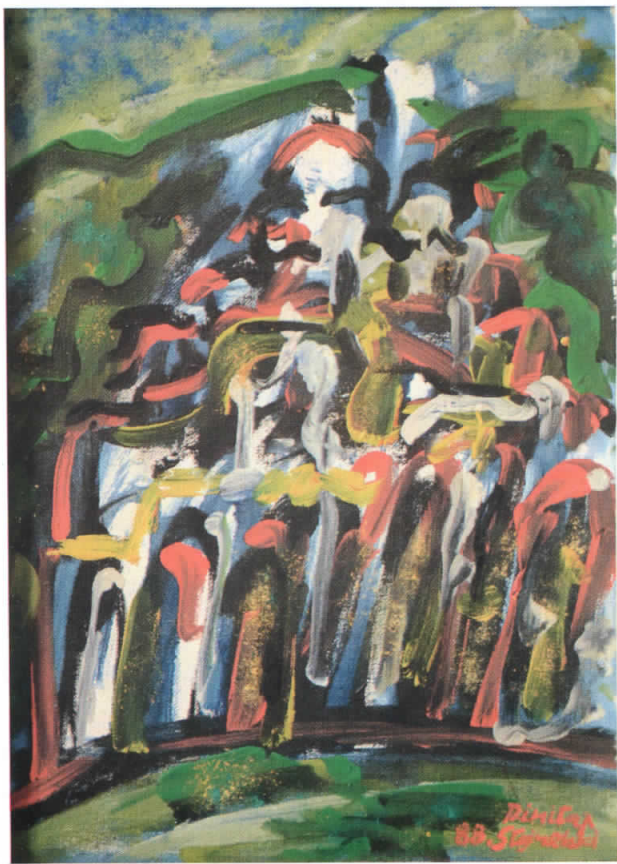
“Хорнисткињи”, 1987
масло на платно, 130 x 91



“Пренесувачи на звукот”,
масло на платно, 150 x 60

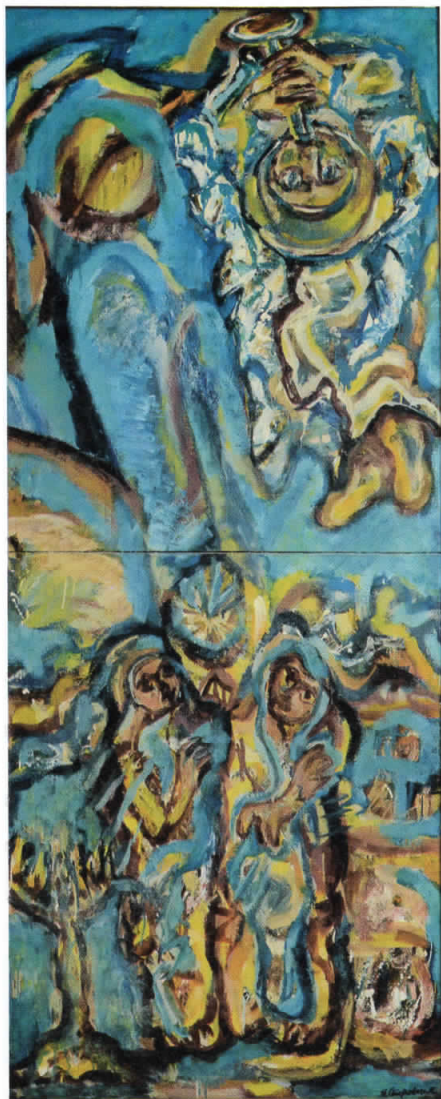


“Базилика”, 1988
масло на платно, 35 x 50

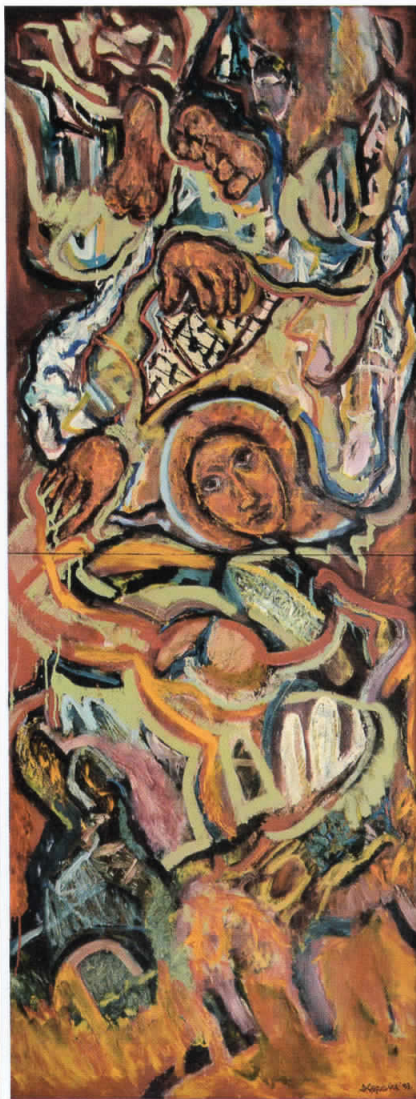


“Карпест прозорец”, 1992
масло на платно, 40 x 50

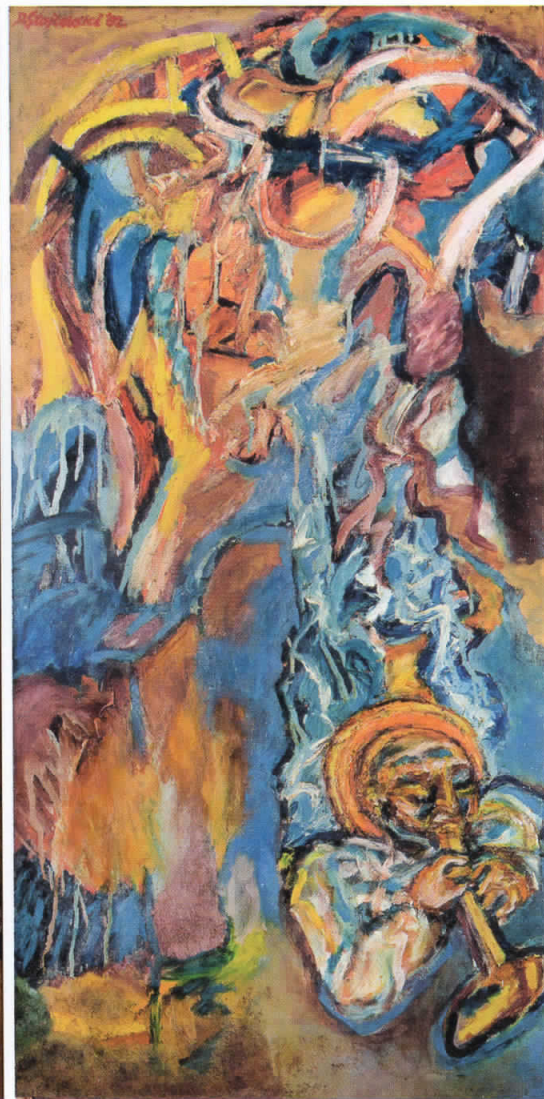




“Благовещение”, 1992
масло на платно, 80 x 200

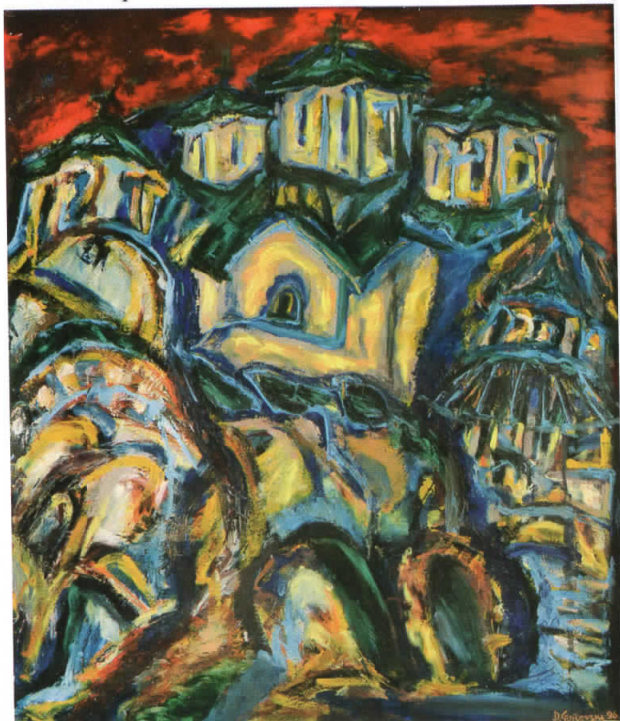


“Ламент - купола”, 1993
масло на платно, 90 x 240

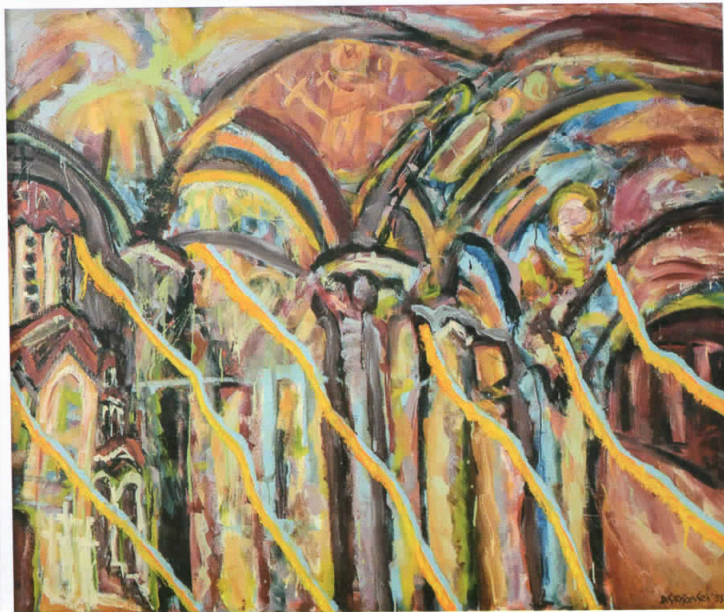
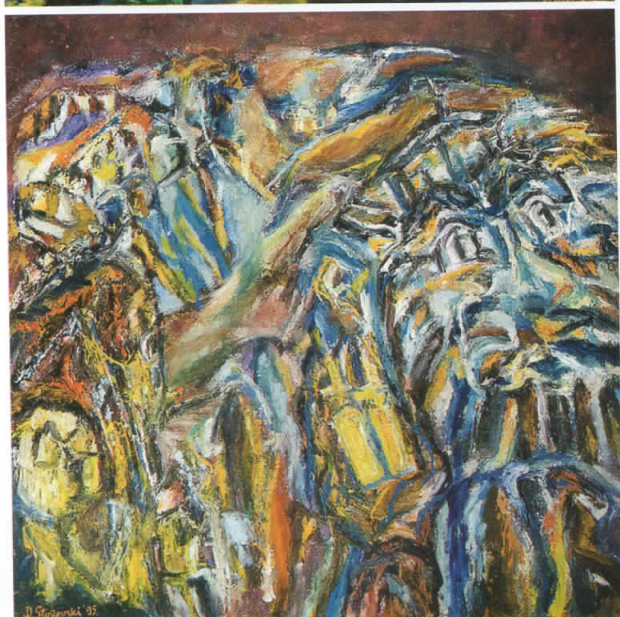
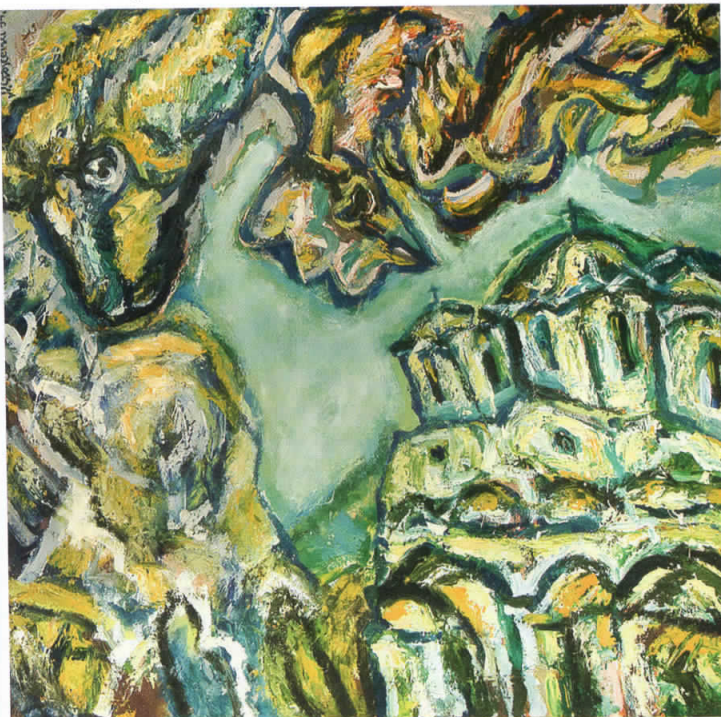


“Купола, ламенти ангел”, 1992
масло на платно

“Манастир Св. Јоаким Осоговски”, 1996



“Архетип во зелено”, 1994,масло на платно, 100 x 100



“Сакрална ведута”, 1995, масло на платно, 100 x 100

“Манастир Св. Јоаким Осоговски”, 1997



“Ноктурно”, 1997, масло на платно, 46x 61

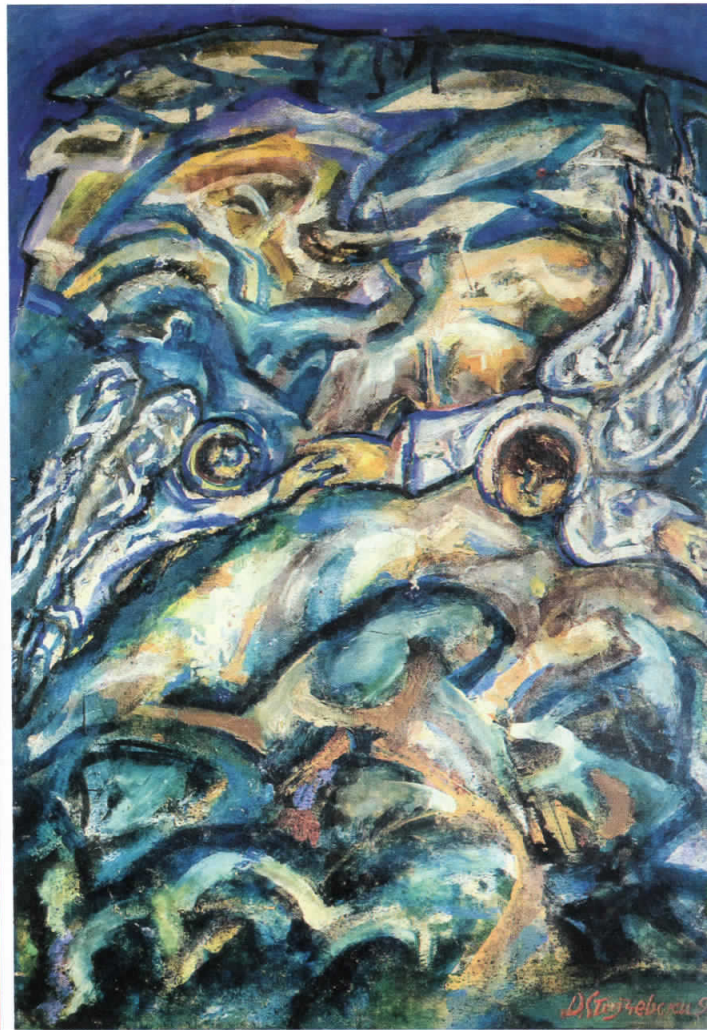


“Манастир Св. Јоаким Осоговски”, 1997

“Осоговска ведута”, 1999, масло на платно, 116 x 135



“Ламент и ангели”, 1998, масло на платно, 60x 48





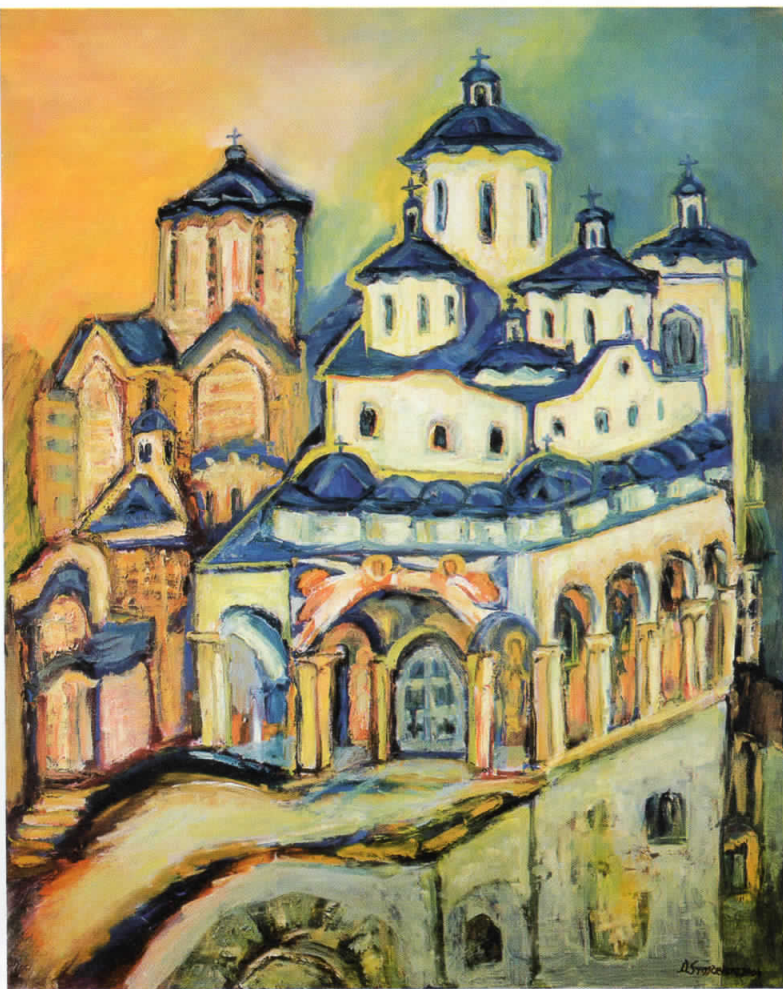
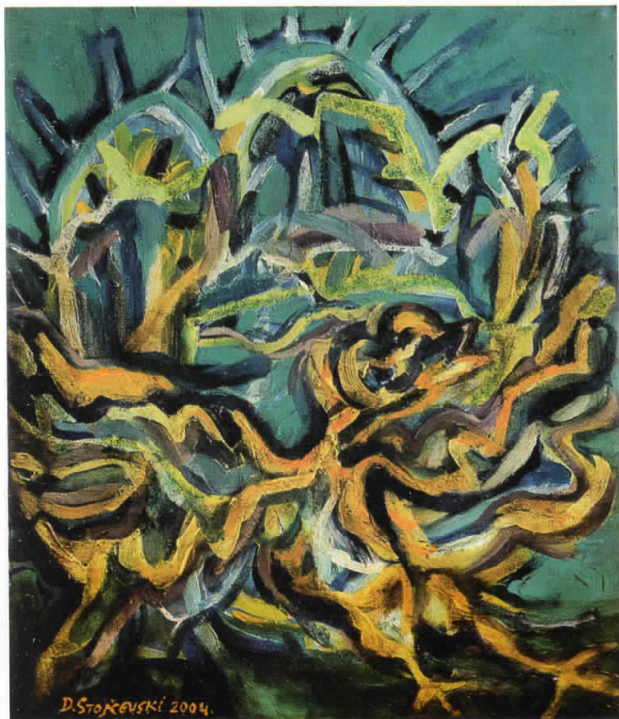
“Засводен предел”, 1999, масло на платно



“Архетип во зелено”, 2000, масло на платно, 100 x 120

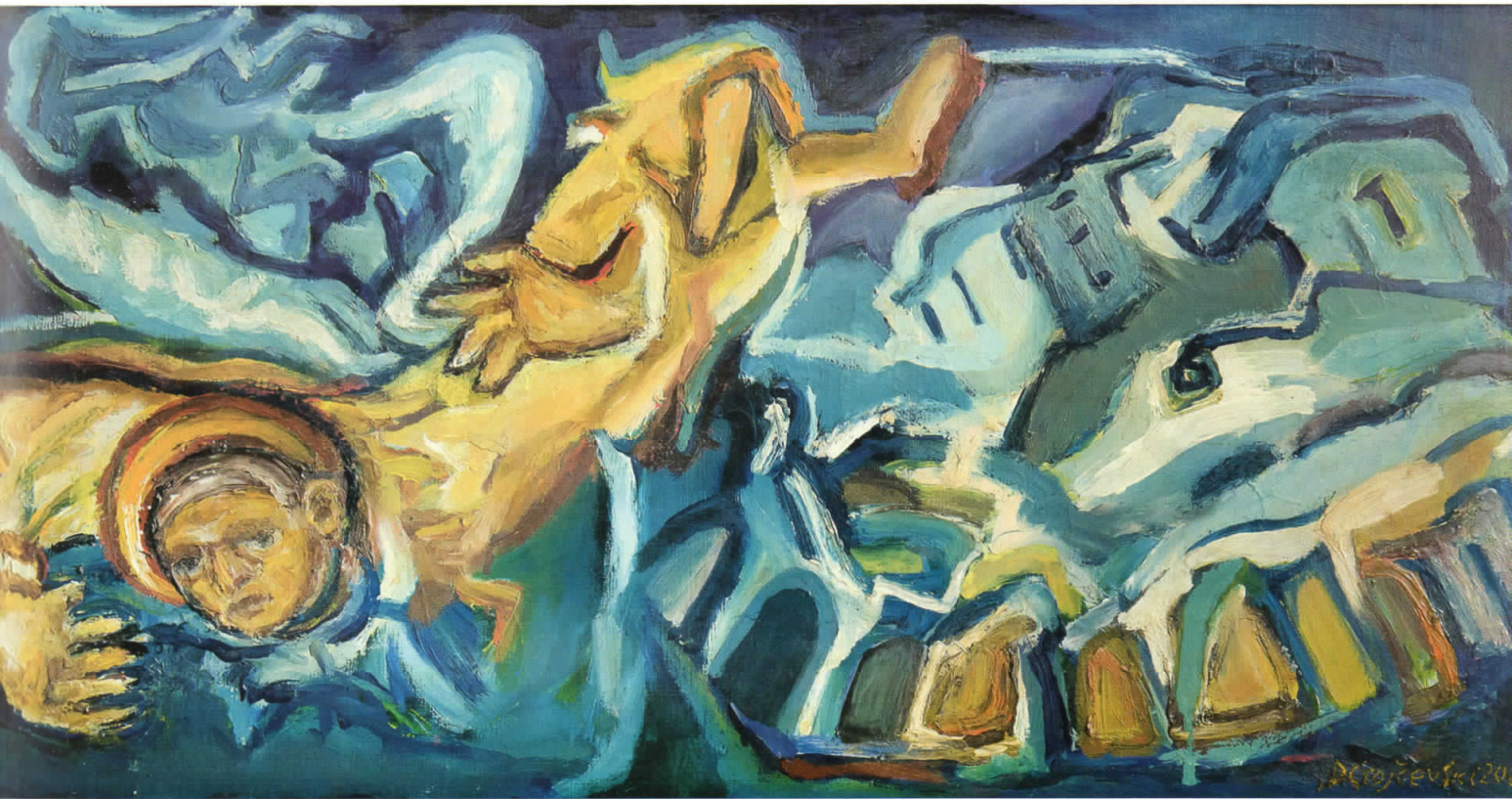
“Манастир II”, 2004, масло на платно, 80 x 100

“Купола - птица”, 2004, масло на платно, 49 x 58

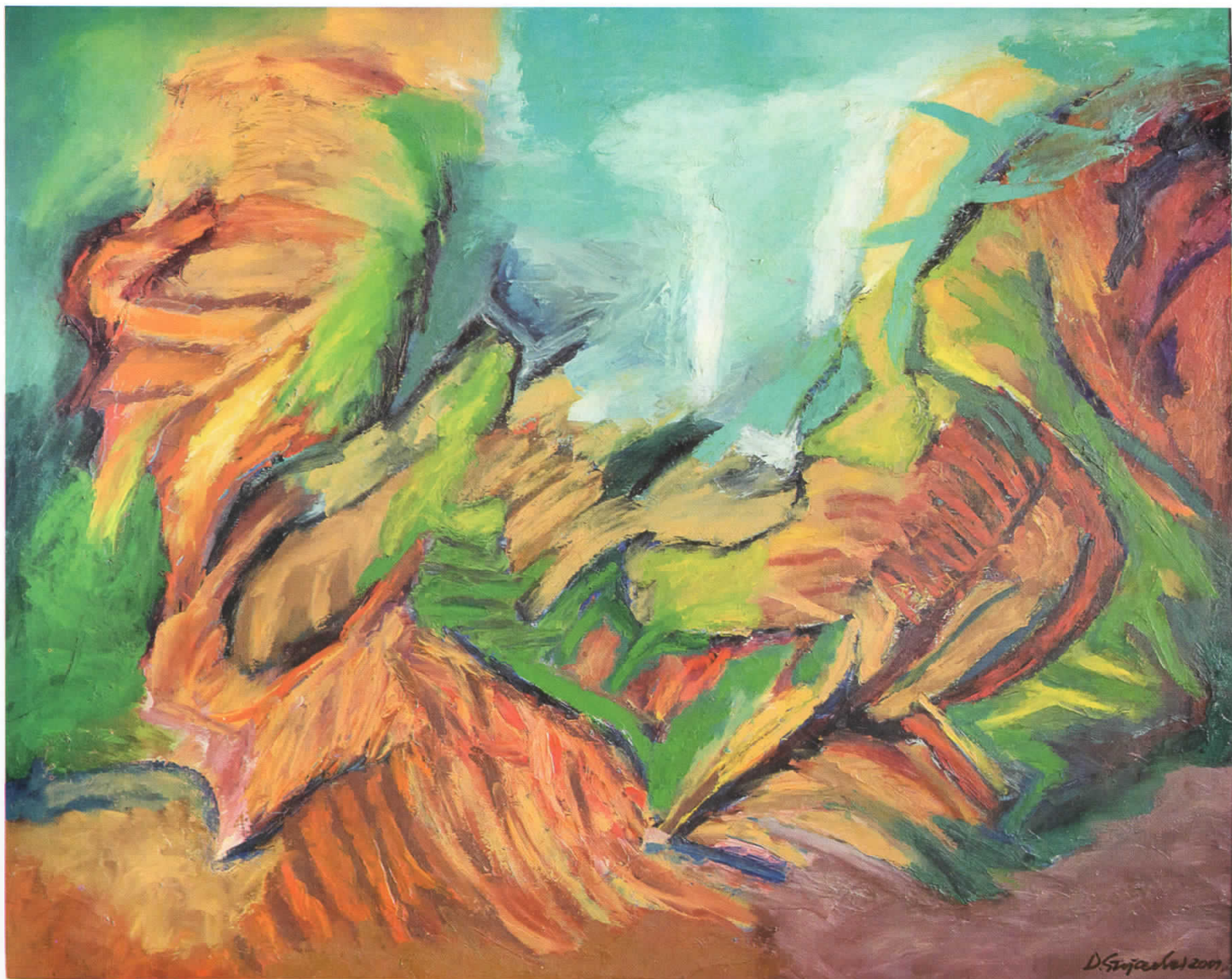




“Рурален Архетип”, 2005, масло на платно, 100 x 120



“Архислов”, 2007, масло на платно, 40 х 79



“Криле предел”, 2009, масло на платно, 100 x 81



“Ноктурно - Св. Јоаким Осоговски”, 2011



“Манастир Г”, 2010, масло на платно, 100 x 120

Димитар Стојчевски е роден 1940 година во Сисак, Р.Хрватска. Училиште за применета уметност - оддел за декоративно сликарство завршил во Скопје 1959, а Академија за ликовна уметност завршил во Белград 1968, во класата на професор Недељко Гвозденовиќ.

Член на ДЛУМ од 1969. Од истата година се наоѓа на Архитектонско - градежниот факултет во Скопје каде 1974 е избран за постојан асистент по предметот слободно цртање и акварел. На ова место работи до 1984, а во 1987 заедно со други ентузијаста ја формира ликовната колонија „Свети Јоаким Осоговски“ во Крива Паланка. Студиски патувања: Италија, Франција, Русија, Грција, САД...

Негови дела се наоѓаат во приватни збирки и колекции во Македонија, Грција, Германија, Шпанија, Англија и Америка.

Адреса: Гуро Гаковиќ бр. 23, 1000 Скопје Р. Македонија

САМОСТОЈНИ ИЗЛОЖБИ

Скопје, Центар за култура и информации
Куманово, Уметничка галерија
Крива Паланка, Дом за култура
„8-ми Октомври“
Скопје, Центар за култура и информации
Скопје, Ликовен салон на ДЛУМ
Струмица, Уметничка галерија
Гевгелија, ликовен салон
Скопје, Јубилејна изложба
Музеј на град Скопје

ГРУПНИ ИЗЛОЖБИ

Белград, Скопје, Ријека, Париз, Софија, Вилмингтон,
Пловдив, Цетиње, Задар, Бања Лука...

НАГРАДИ

1977 Награда за сликарство од Авторската
агенција на СРМ на изложбата на ДЛУМ
Откупна награда на ДЛУМ за цртеж
1978 Награда на Домот на култура Бања Лука,
II Откупна награда на изложбата „Македонски
пејсаж“, Скопје
1982 Награда на Домот на култура „8-ми
Октомври“, Крива Паланка
1983 Откупна награда на ДЛУМ за цртеж,
Скопје
1993 Награда „Нерешки мајстори“ за
сликарство на ДЛУМ, Уметничка галерија
Скопје.

Издава Publisher
Општина Крива Паланка Municipality of Kriva Palanka

За издавачот For the publisher
Арсенчо Алексовски, M-r Arsenco Aleksovski,
градоначалник mayor

Проект Project
Ретроспективна изложба на Dimitar Stojcevski
академскиот сликар Димитар retrospective exhibition
Стојчевски

Уредник Editor
Ѓорѓи Костовски Gjorgji Kostovski

Автор Author
Ѓорѓи Костовски Gjorgji Kostovski

Фото и дизајн Photos and Graphic Design
Ѓорѓи Костовски Gjorgji Kostovski

Печати Printing
Арт Принт студио Art Print studio

Тираж Copies
200 200

Крива Паланка 2015 Kriva Palanka 2015



МИНИСТЕРСТВО ЗА КУЛТУРА НА РМ



ЛУ ГРАДСКИ МУЗЕЈ КРИВА ПАЛАНКА