

MIFTAR MEMETI



КУЛТУРНО-ИНФОРМАТИВЕН ЦЕНТАР - СКОПЈЕ
QENDRA KULTURORE-INFORMATIVE - SHKUP

Gjakimi i parajsës së humbur

Ajo që inspiron shpirtin krijues të piktorit të mirënjohur tetovar Miftar Memeti është arkitektura e vendlindjes, përmes së cilës ai kthehet tek rrënjët, tek filllet e filleve të jetës, duke shpaluar botën dhe kujtimet e papërsëritshme të së kaluarës.

Përmes ndërthurresh mjesh të elementeve piktorale - koloritit, harmonive dhe kontrasteve të barasbeshuara, ku bashkëjetojnë fatet e jetës, piktori gjakon parajsën e humbur, të brumosur përjetësisht në gjirin e vendlindjes.

Është kjo një botë konturesh të ëndërrta dhe sugjестive që shpërfaq dimensionet e të pakapshmes dhe atmosferën që ndjehet me të gjitha dhembjet e gëzimet, me të gjitha zymtësitë e idilat, me të gjitha ferrparajsat jetësore.

Shtëpitë, fasadat, pullazet, oxhaqet, shkallët, parmakët karakteristikë, pjergullat, gardhiqet..., i bëjnë pikturat plot lëvizje e trazime dramatike, me shumë botë dhe njerëz brenda vetes, prezenca e të cilëve përftohet në secilin oborr, në secilën portë, në secilën dritare...

Miftar Memetin me të drejtë e kanë cilësuar mjesh të vizatimit, sepse gati në të gjitha pikturat e tij hetohet elementi vijë, me të cilën jep imazhin e lëvizjes dhe bën rikonstruimin e një jete të tretur dikur e diku. Me lakadredhat e pjerrëta të pjergullave që ndeshen me kahjet dominante vertikale e horizontale të pikturave, ai gjallëron lojën lirike, duke sugjeruar fuqishëm idenë e lëvizjeve dhe trazimeve qiellore. Ndërkaq, përmes njollave me madhësi dhe kahje të ndryshme, i jep pikturës gjallërinë dhe dramën karakteristike.

Lojërat interesante mes dritës dhe errësirrës, mes harmonisë dhe kontrasteve... Miftari i sajton me lehtësinë e një mjeshtri të vërtetë të artit. Botën e tij të brendshme ai e shpalon kryesisht përmes të kuqes, të kaltrës dhe të verdhës. Kështu, në tablote ku dominon e verdha ekspansive, qetësia dhe freskia shprehet përmes harmonisë së ngjyrave të ngrohta dhe kontrastit komplementar, si gama e së verdhës me kontraefekte të ngjyrës vjollcë, gama e së kuqes me efekte të të gjelbërtës dhe e kaltra me efekte të okerit...

Këto piktura shpalojnë botën, shpirtin, karakterin dhe temperamentin e piktorit. Ato burojnë nga një inspirim i thellë dhe i sinqertë, nga universi i mbetur brenda tij, tok me ëndrrat më të bukura të së kaluarës, që me kalimin e viteve vin e i kthehen në veshje gjithnjë e më farfuritëse.

Fatmir Sulejmani

Копнеж по изгубениот рај

Тоа што го инспирира творчкиот дух на познатиот тетовски сликар - Мифтар Мемети е архитектурата на родната грутка, преку која тој се враќа на корените, на зачетоците на животот, прелистувајќи го светот и неповторливите сеќавања на минатото.

Преку маестрални испреплетувања на сликарските елементи - колоритот, хармониите и урамнотежените контрасти, каде што соживеат животните судбини, сликарот мечтеа за изгубениот рај, засекогашвтемелен во пазувите на родниот крај.

Тоа е свет на сугестивни контури на соништа кои ја даваат димензијата на недостижното и на атмосферата која се чувствува со сите болки и радости, со сите таги и идили, со сите животни рајпеколи.

Куките, фасадите, покривите, оџаците, степениците, карактеристичните пармаци, лозниците, плотовите..., ги прават сликите полни со драматични движења, полни со свет и луѓе во себе, чие присуство се насетува во секој двор, на секоја порта, на секој прозорец...

Мифтар Мемети со право го сметаат како мајстор на цртањето, оти речиси во сите негови слики се приметлива елементот црта, преку која ја дава идејата на движење и врши реконструкција на некогаш некаде исчезнатиот свет. Преку змиулестите и наведените лозници кои се судруваат со доминантните вертикални и хоризонтални насоки на сликите, тој ја оживува лирската игра, сугерирајќи го силно движењето и небескиот несопој. Додека, преку плохите со различна големина и насока на движење, и дава на сликата живот и карактеристична драма.

Интересните игри помеѓу светлината и темнината, помеѓу хармонијата и контрастите..., Мифтар ги создава со леснотијата на еден вистински маестро. Неговиот внатрешен свет тој го прелистува воглавно преку црвеното, синото и жолтото. Така, на таблото каде што доминира експанзивното жолто, смиреноста и свежината ги изразува преку хармонијата на топлиите бои и комплементарниот контраст, гамата на жолтото со контраефекти на виолетова боја, гамата на црвеното со ефекти на зеленото, а на синото со ефекти на окерот...

Овие слики го разоткриваат светот, душата, карактерот и темпераментот на сликарот. Тие се плод на една длабока и искрена инспирација, од универзумот останат внатре во него, заедно со најубавите соништа на минатото, кои со тек на времето му се враќаат облечени во се поблескотни алишта.

Фатмир Сулејмани

Craving for paradise lost

What most inspires the creating soul of well-known Tetova's painter Miftar Memeti is the architecture of his birthplace, through which he goes back to his roots, to the source of life, by unfolding the unrepeatably memories of the past.

Through masterly intertwined pictorial elements coloring, harmonies and balanced contrasts where the fates of life cohabitate the painter craves for paradise lost, eternally molded into the bosom of birthplace.

This is a world of dreamy and suggestive contours, which reveals unreachable dimensions and the atmosphere that is being with all pains and joys, with all gloominess and idylls, with all living hell-heavens.

Houses, facades, roofs, chimneys, stairs, characteristic balustrades, grape pergola, routs..., make the painting full of dramatic motions and disturbs, with much more world and people within itself, whose presence is procreated in every house-yard, in every gate, in every window...

They were right when they distinguished Miftar Mehmeti as the master of drawing, because almost in every his paintings can be noticed the line as the crucial element, by which he gives the image of movement and succeeds to reconstruction of a life lost sometime and somewhere. With grape pergola's sloping curves that meet with paintings' vertical and horizontal dominant directions, he revives the lyrical play, by suggesting powerfully the idea of movement and heavenly disturbs. Meanwhile, through spots of various size and directions, he gives to the painting liveliness and characteristic drama.

The interesting plays between the light and dark, between harmony and contrasts... Miftari makes them with an easiness of real master of art. He unfolds his inner world by red and blue and yellow colors. So, in his tableaus where the expansive yellow is dominating, the quietness and freshness is expressed through harmony of warm colors and complementary contrast, alike the gamma of yellow with contra-effects of yellow color, the gamma of red with effects of green, and the blue with the effects of ocher...

These paintings unfold the painter's world, soul, character and temperament. They originate from a deep and sincere inspiration, from the universe that has remained within him, altogether with the most beautiful dreams of the past that with the years that are floating they always come back and become more flickering clothing.

Fatmir Sulejmani



Miftar Memeti ka diplomuar më 1980 në Fakultetin e Arteve Figurative në Prishtinë, ku i kreu edhe studimet pasuniversitare. Jeton dhe punon në Tetovë, si profesor në Fakultetin e Arteve figurative dhe në Gjimnazin e Tetovës.

GSM: 070 826 113

Мифтар Мемети е дипломиран на Факултетот за ликовни уметности во Приштина во 1980 г. каде ги завршил и постдипломските студии. Живее и работи во Тетово, како професор на Факултетот за ликовни уметности и во тетовската гимназија.

Мобилен: 070 826 113

Miftar Memeti has graduated in 1980 in the Faculty of Fine Arts in Prishtina, where he also finished specialization studies. Lives and works in Tetovo, as a professor in the Faculty of Fine Arts so do in the high school in Tetovo.

GSM: 070 826 113



Peisazh
Пејсаж

Vaj në pëlhurë
Масло на платно



Peisazh
Пејсаж

Vaj në pëlhurë
Масло на платно



Peisazh
Пејсаж
Vaj në pëlhurë
Масло на платно

Peisazh
Пејсаж
Vaj në pëlhurë
Масло на платно





Peisazh
Пејсаж

Vaj në pëlhurë
Масло на платно

Peisazh
Пејсаж

Vaj në pëlhurë
Масло на платно





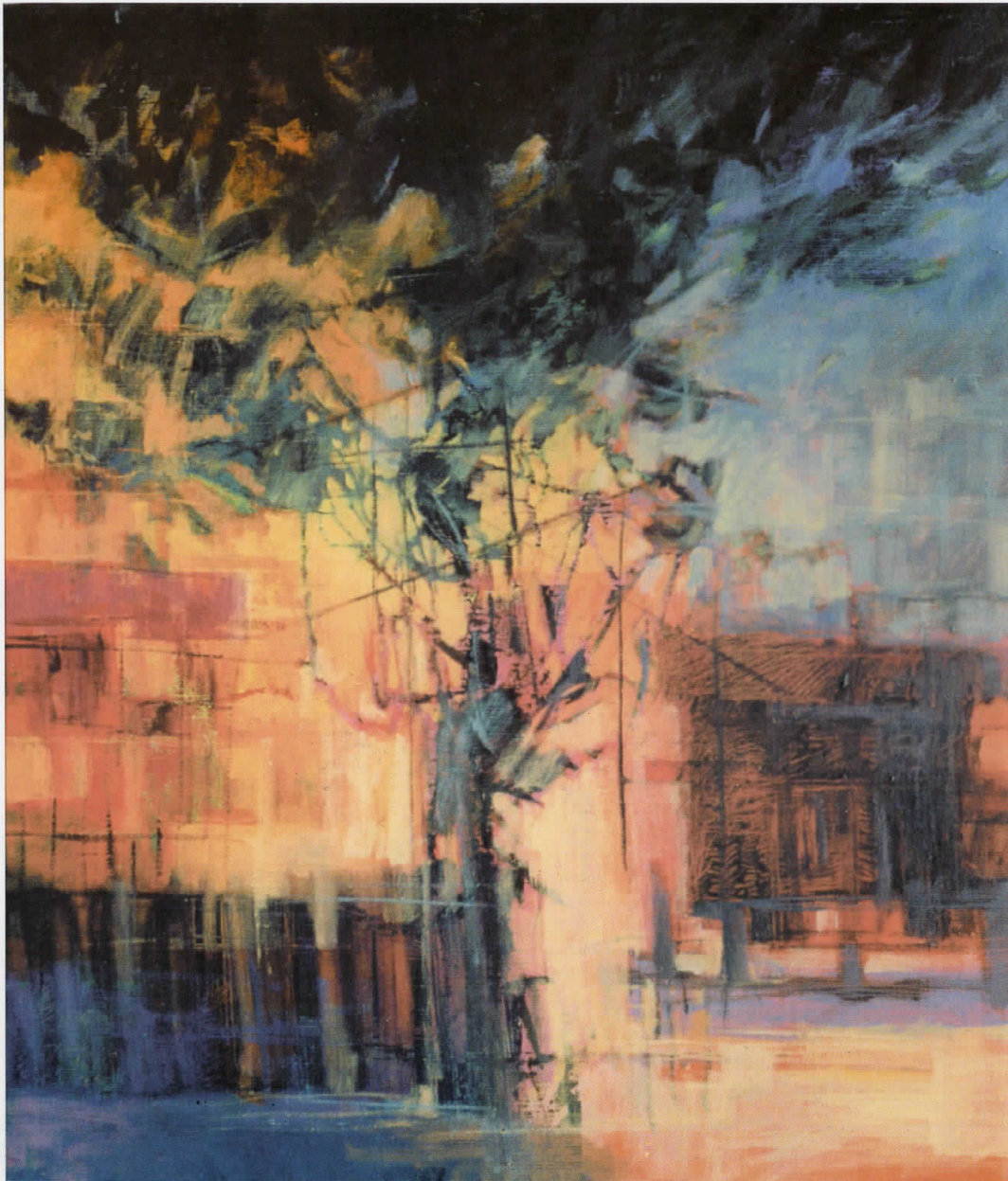
Peisazh
Пејсаж

Vaj në pëlhurë
Масло на платно



Peisazh
Пејсаж

Vaj në pëlhurë
Масло на платно

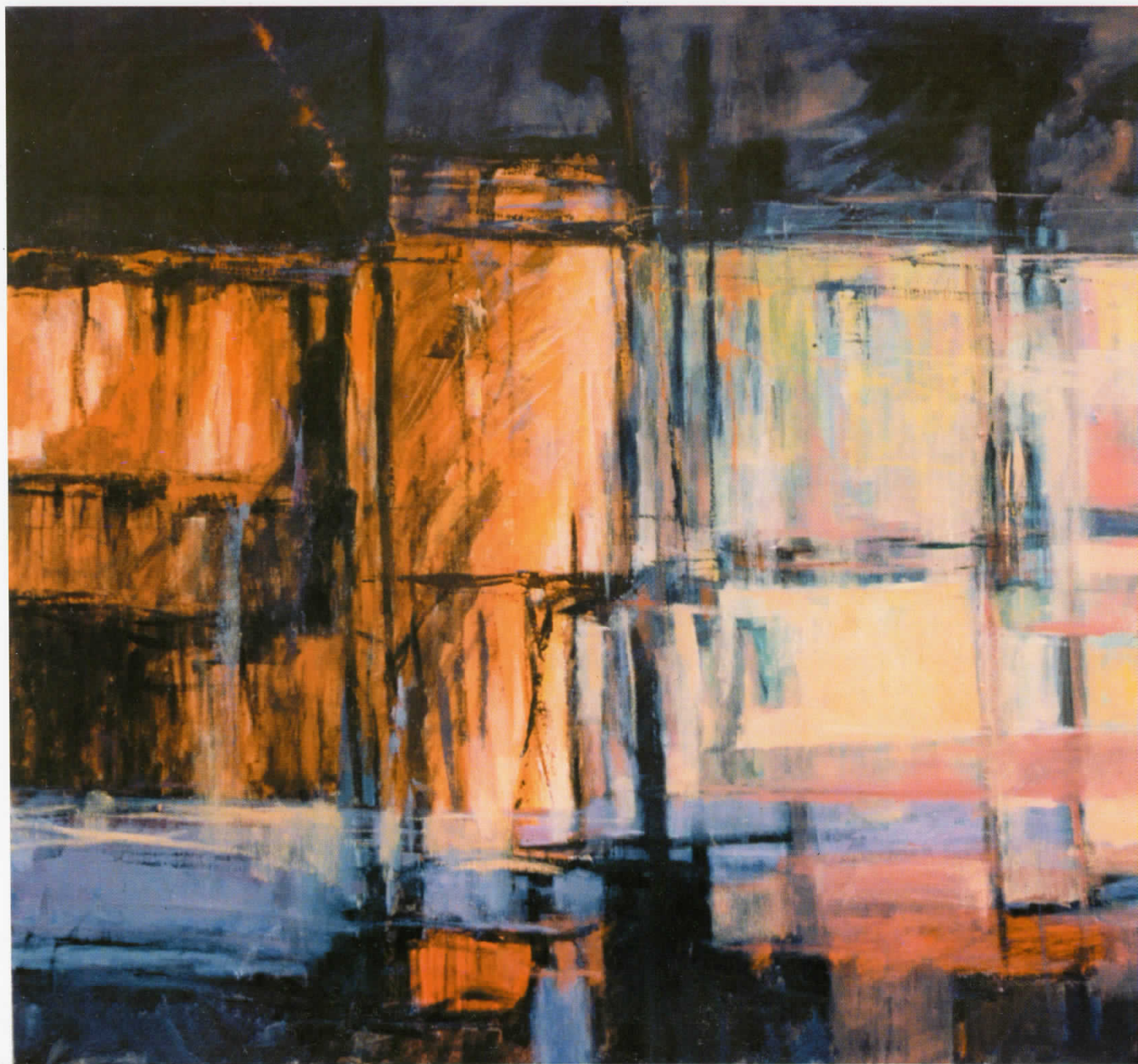


Peisazh
Пејсаж

Vaj në pëlhurë
Масло на платно

Peisazh
Пејсаж

Vaj në pëlhurë
Масло на платно



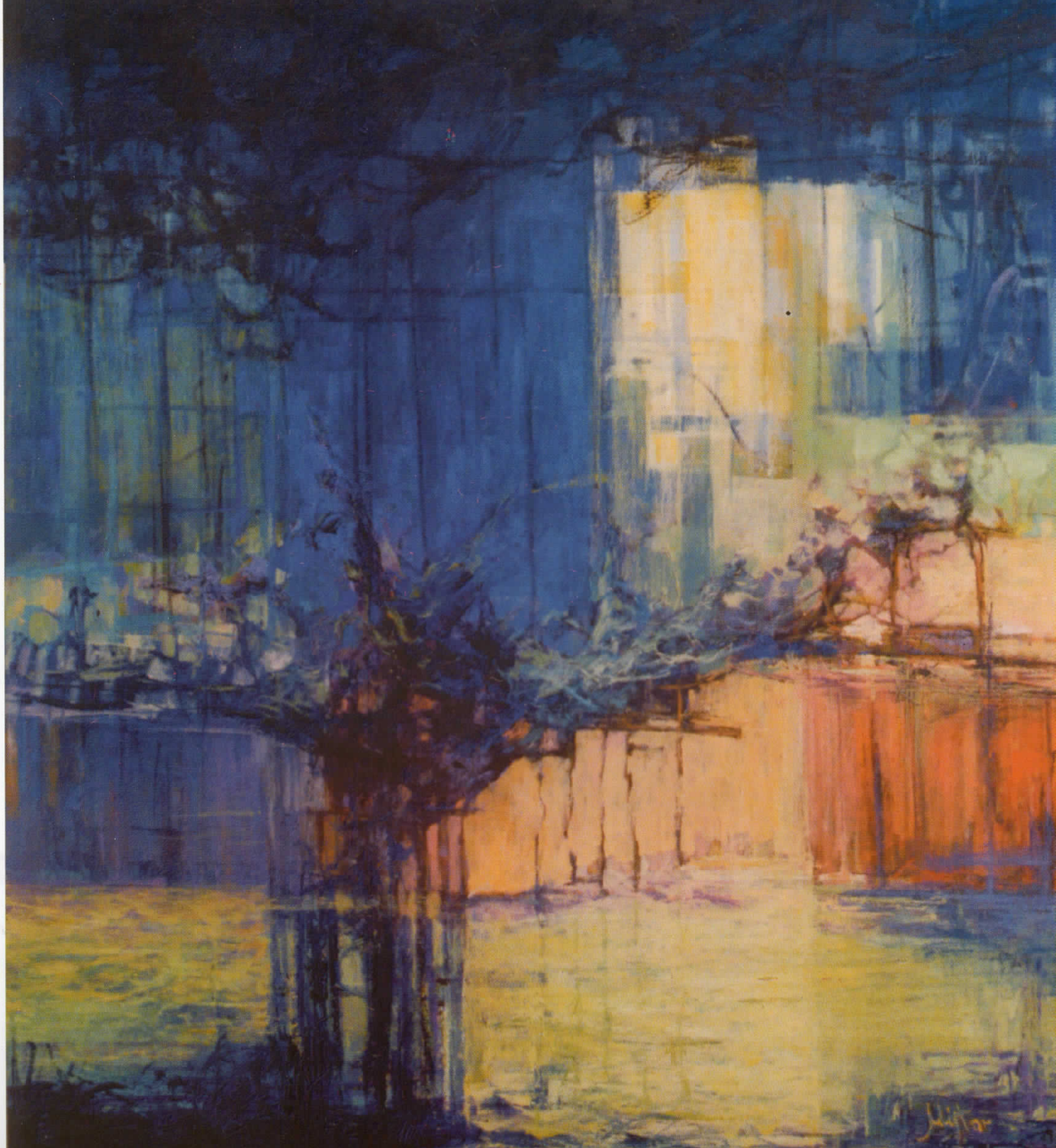


Peisazh
Пејсаж

Vaj në pëlhurë
Масло на платно

Peisazh
Пејсаж

Vaj në pëlhurë
Масло на платно





КУЛТУРНО-ИНФОРМАТИВЕН ЦЕНТАР - СКОПЈЕ
QENDRA KULTURORE-INFORMATIVE - SHKUP

Издавач Botues
Културно - информативен центар - Скопје Qendra Kulturore - informative - Shkup
Моша Пијаде б.б. Mosha Pijade p.n.
Тел.: +389 2 238 158 Tel.: +389 2 238 158
Факс: +389 2 166 724 Faks: +389 2 166 724

e-mail: KICentar@freemail.com.mk e-mail: KICentar@freemail.com.mk

За издавачот Për botues
Љупчо Маленков, директор Lupço Malenkov, drejtor

Предговор Parathënia
Фатмир Сулејмани Fatmir Sulejmani

Превод на англиски јазик Përkthimi në gjuhën angleze
Фадил бајрај Fadil Bajraj

Дизајн Diseini
Дашмир Адеми Dashmir Ademi

Печат Shtypi
ArbëriaDesign ArbëriaDesign



Изложбата и каталогот се реализирани со помош
на Министерството на Република Македонија и Општина Тетово
Realizimin e ekspozitës dhe katallogut e ndihmoi
Ministria e kulturës së RM dhe Komuna e Tetovës

