

# МИЛЕ КОРУБИН

15 – 29-XI 1974



УМЕТНИЧКА  
ГАЛЕРИЈА  
СКОПЈЕ



# МИЛЕ КОРУБИН

15 — 29-XI 1974



УМЕТНИЧКА  
ГАЛЕРИЈА  
СКОПЈЕ

МНПЕ  
КОРВАНИ

12—28—XI—1974



Издавач:  
Уметничка Галерија — Скопје  
Печат:  
Графички завод „Гоце Делчев“ — Скопје

Новите слики на Миле Корубин можеби во првиот момент ќе го изненадат оној набљудувач што имал можност да ги види неговите поранешни дела. Ќе помисли дека се работи за некаква наврапита и суштинска пресвртница на неговото творештво. Но, внимателното разгледување на овие нови платна бргу ќе го потисне таквиот прв моментален впечаток и ќе укаже на нивниот длабок е в о л у ц и о н е н карактер, се разбира, со сите природни состојки, вредности и новини, како и со природното пренебрегнување на некои елементи од поранешните слики.

Терминот „еволуција“ не случајно го споменавме токму во оваа творечка етапа на Корубин, зашто најмногу тој соодветствува за неговата досегашна уметничка активност. Корубин спаѓа меѓу ретките наши сликари за чие творештво можеме да кажеме дека има еволуционен развиток, што значи сосем природен, логичен, неприсилен и неартифицијален развиток што им се покорува на внатрешните интимни творечки императиви, истовремено длабоко почитувајќи ги неприкосновените квалитети и облици на древните култури, пред сè, на египетската култура, како и првите врели авантури на модерната уметност на чело со Пол Гоген, но никогаш не подлегнувајќи им на ефемерните актуелни ликовни струења и тенденции кај нас и во светот, никогаш не дозволувајќи да биде заведен од општоприфатените легитимни форми и блазнења на модата. Дури може да се каже дека Корубин секогаш оди токму спротивно од струјата и од удобниот напир на модата; на пример, порано кога скоро сите негови вршници еднодушно и стихијно десетина години создаваа според принципите и шемите на апстрактната уметност, тој беше меѓу ретките што им останал верен на фигуративните традиции, се разбира, не на нивните академски, туку на нивните современи, **еволутивни** сфаќања, а сега, кога истите уметници, пак по напливот на новата мода (зашто секогаш, покрај доблестниот тек на уметноста, постои и извесна **мода**, во вид на придружна, еластично превртлива, ефемерна, но и итра и сегдепрониклива категорија), веќе ги присвојуваат интенциите на некои западни новофигуративни и супернатуралистички настојувања, впрочем и сега, во своите најнови слики, благодарейќи ѝ можеби на својата еволутивност, Корубин стои наспроти тој актуелен „курс“ на ликовната активност, приближувајќи се скоро сосем до нефигуративните и апстрактните визуелни форми.

Но, како што рековме, тоа не значи пресвртница во неговиот творечки развиток, туку еволуција. Имено, основните професионални карактеристики на неговото поранешно сликарство, некако згуснато, а п с т р а х и р а н о, естетезирано и длабоко префинето, ги наоѓаме и во овие негови нови дела. Корубин сега треба да си го замислиме како некој патник, можеби како оној патник на Кавафис, кој, по долгото патување по египетските градови, научен од учените, полн со мудрост и опит, се враќа во својата Итака, каде што

ја наоѓа смислата и среќата на својот помин. Треба да си го замислиме со својата снежна коса, опкружен од големиот бел свет, што како бескрајна зима се простега надвор од неговиот стан, пред огништето на своето црвено ателје, под темните исчадени греди што се правени по примерот на неговата далечна куќа од детството и што се одразуваат врз рамките на неговите платна, долго наднесен над геометријата и контрастниот колорит на македонските ќилими и черги, воодушевено обземен од судбоносната драматичност на простиот и строг македонски фолклор, со денови и месеци барајќи ликовна логика, естетика и метафорика во она што толку трпеливо и трагично, толку чувствително и тревожно низ долгите векови го работеле безброј невидливи раце, додека од исто толку усти се нижеле скапоцените зборови на македонската народна песна, која сега толку штедро нè поврзува со нашето минато.

Во еден таков амбиент, опколен од духот на такви сублимни хроматски површини, симболи и асоцијации, Корубин, во текот на последниве неколку години, придружен од своите поранешни доблести, — емоционалност, аналитичност и ризичност — ги има создадено овие извонредни слики, кои, како и народните творби, колку повеќе ги гледаме, толку повеќе нè привлекуваат.

Паскал ГИЛЕВСКИ

## МИЛЕ КОРУБИН

- 1922 — Роден во Прилеп  
1951 — Завршил Академија за ликовна уметност во Белград  
1963 — 1964 Бил на специјализација во Париз како стипендијант, на француската влада  
1956 — 1972 Работел како професор и директор во училиштето за примената уметност во Скопје

### Самостојни изложби:

- 1964 — Во Дижон  
1965 — Во Скопје  
1967 — Во Белград  
1970 — Во Скопје

### Групни изложби:

- 1951 — 1973 Учествувал на сите изложби на ДЛУМ во земјата и во странство  
1960 — На изложбата „Македонски пејсаж“ во Скопје  
1961 — На изложбата „Современо македонско сликарство“ во Дижон  
1961 — На изложбата „Охридски мотив“ во Охрид  
1962 — На изложбата „Македонски портрет XIX—XX век“ во Скопје  
1963 — На изложбата „Сликарство, скулптура и графика на странски стипендијанти на француската влада“ во Париз  
1968 — На изложбата „Наше минато“ во Скопје  
1969 — На изложбата „25 години АСНОМ“ во Скопје  
1969 — На изложбата „Современа македонска уметност“ во Ферара (Италија)  
1970 — На изложбата „Моето сакано дело“ во Скопје

### Монументи:

- 1969 — На хидроцентралата — Тиквеш, мозаик „Три сестри“  
1970 — На Водно во планинарскиот дом на ПТТ Сидна слика енкаустика  
1971 — На Попова Шапка во мотелот на „Инекс“:  
1. „Снегулка“, мозаик  
2. „Селска идила“, витраж  
3. „Визија“, Сидна слика, комбинирана техника

### Награди:

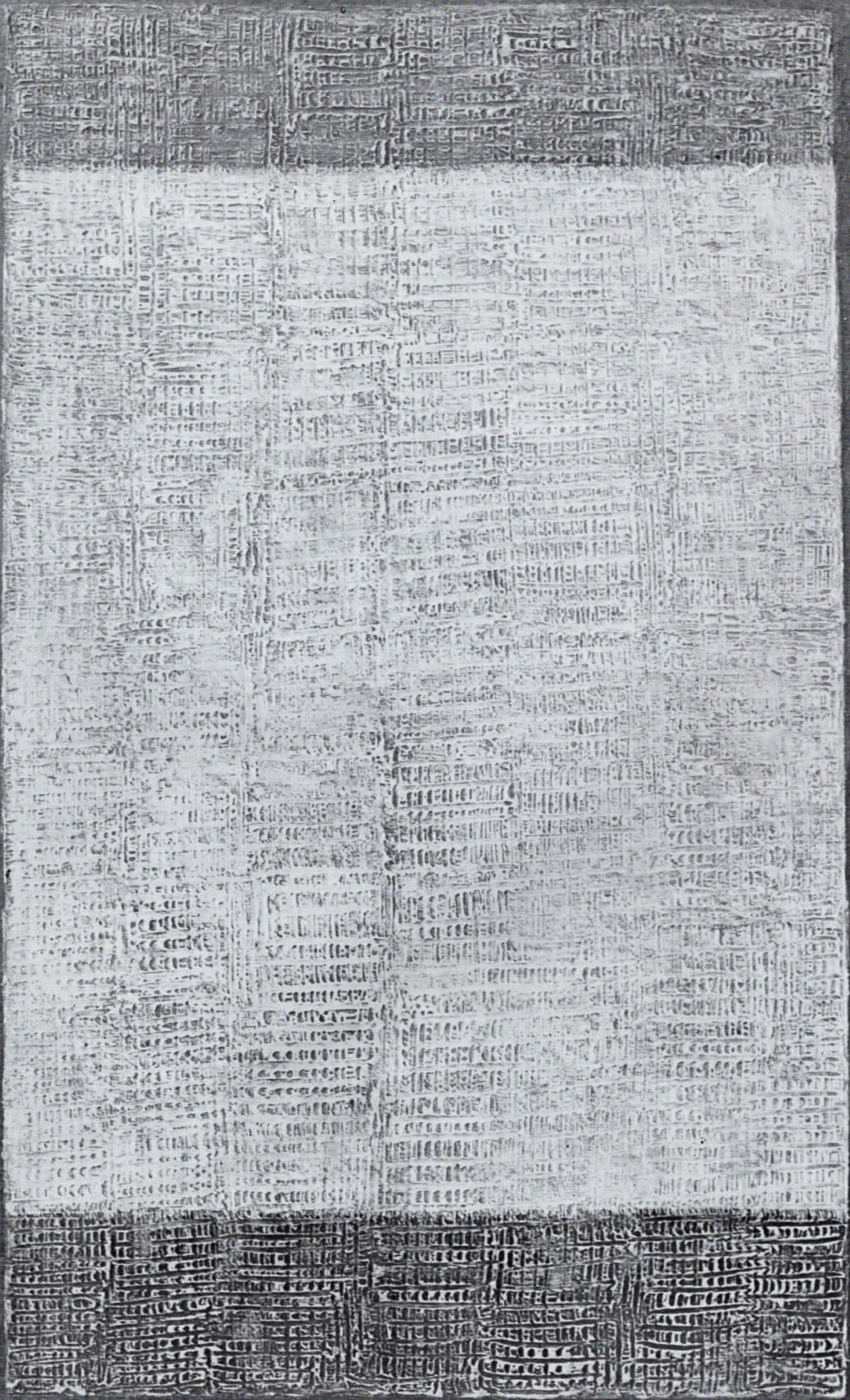
- 1967 — Награда на ДЛУМ „Нерешки мајстори“, во Скопје

Адреса:

Ул. Софиска бр. 7 (Тафталиџе)  
Скопје Тел. 59-822

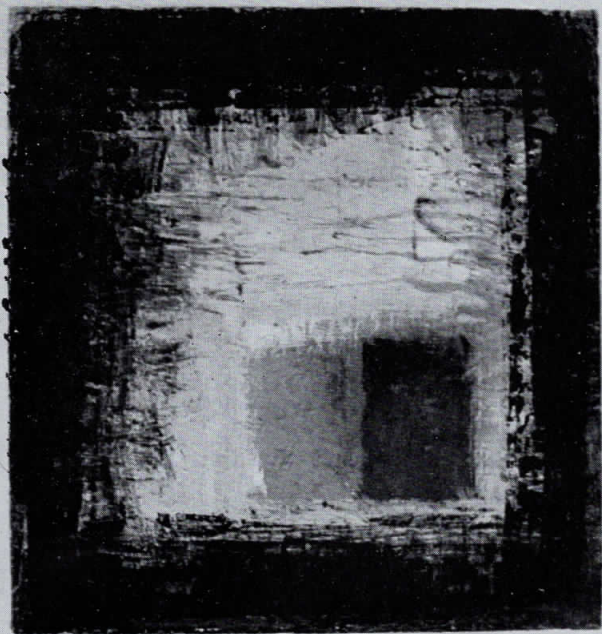


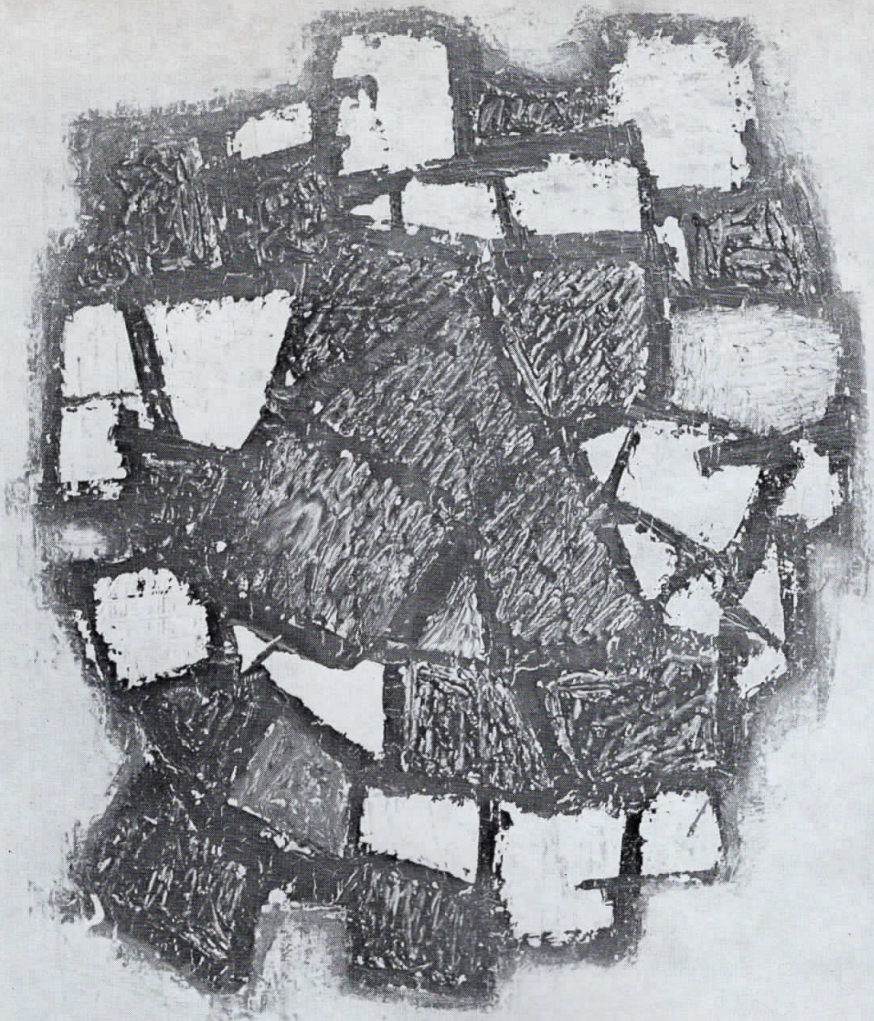




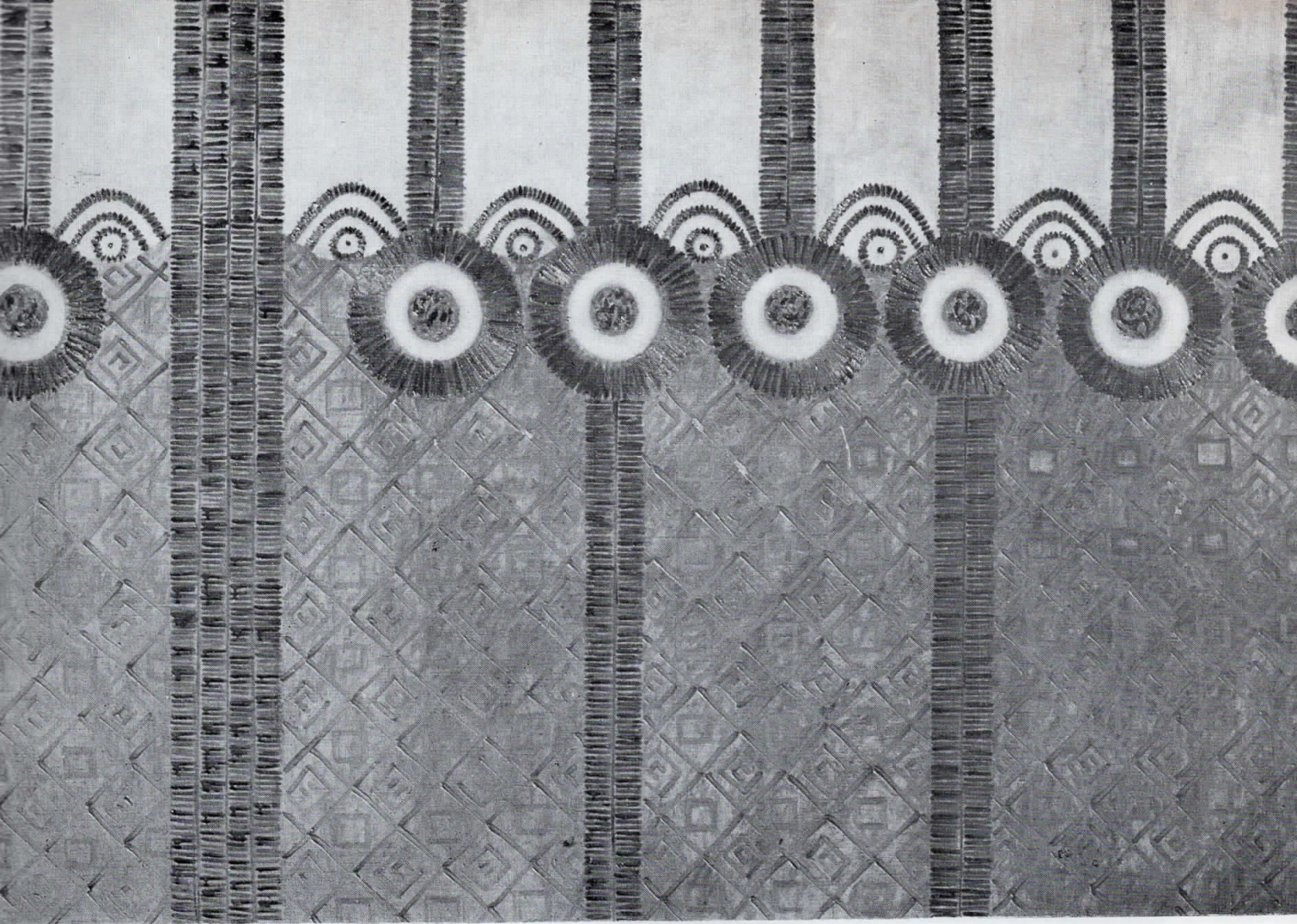


KOP/2044

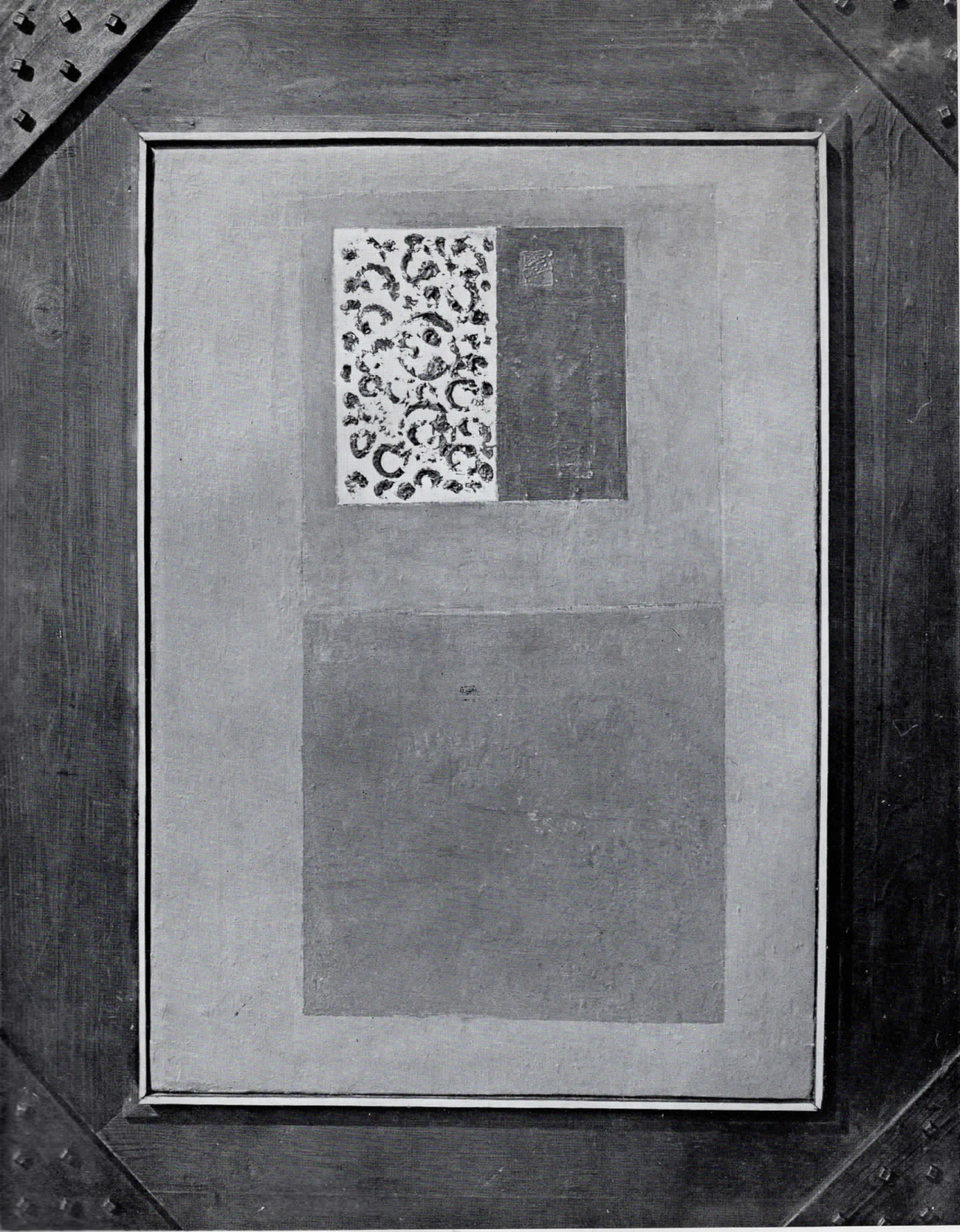




Корыт  
73







1. МАРИОВСКО ЦРВЕНО, 1972  
масло на платно, 130 × 190
2. АЛЕМИ, 1972  
масло на платно, 162 × 130
3. РЕМИНИСЦЕНЦИЈА, 1972  
масло на платно, 136 × 91
4. СТРУКТУРА, 1972  
масло на платно, 75 × 54
5. СПОМЕН ЗА ЕДЕН СТАР МОЗАИК, 1972  
масло на платно, 69 × 70
6. ЗИМА, 1972  
масло на платно, 70 × 52
7. ТРИПТИХ (СВЕТИЛКИ), 1973  
масло на платно,
8. НОКТУРНО, 1973  
масло на платно, 65 × 50
9. ОГНИШТЕ, 1973  
масло на платно, 76 × 75
10. ВАРИЈАЦИЈА ВО ЦРВЕНО, 1973  
масло на платно, 162 × 30
11. ВАРИЈАЦИЈА ВО КАФЈАВО, 1973  
масло на платно, 74 × 74
12. ВАРИЈАЦИЈА ВО СИВО, 1973  
масло на платно, 126 × 90
13. ОРНАМЕНТ (СКОПСКА ЦРНА ГОРА),  
1973  
масло на платно, 160 × 122
14. МРЕЖА, 1973  
масло на платно, 125 × 90
15. ЗЕЛЕН КВАДРАТ, 1973  
масло на платно, 160 × 122
16. ПАРНАС, 1973  
масло на платно, 160 × 122
17. МИЊОНЧЕ, 1973  
масло на платно, 34 × 26
18. МИРАКУЛУМ, 1973  
масло на платно, 126 × 90
19. ДИПТИХ I, 1973  
масло на платно, 90 × 46
20. ДИПТИХ II, 1973  
масло на платно, 90 × 46
21. ПУРПУРНО, 1974  
платно на маслом 53 × 62
22. ДУОЛЕ, 1974  
платно на масло, 58 × 42
23. МОНОНОМ, 1974  
платно на масло, 53 × 45
24. РАСКРСНИЦА, 1974  
масло на платно, 58 × 42
25. ТАГА, 1974  
масло на платно, 70 × 51
26. НОВА, 1974  
масло на платно, 51 × 70
27. КАНТАТИНА, 1974  
масло на платно, 160 × 122



Handwritten text, possibly bleed-through from the reverse side of the page. The text is faint and difficult to decipher but appears to contain several lines of cursive script.