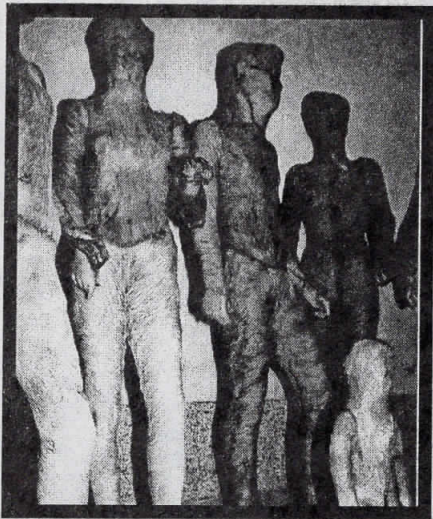


ШТО ПОСЛЕ ЧОВЕКОТ?

- За проектот „Од семејството“ на Љубомир Милошески, Дом на културата „Браќа Миладиновци“ - Струга, август 2003.



Проектот „Од семејството“ (2003) на младиот уметник Љубомир Милошески за прв пат и беше претставен на јавноста во Уметничката галерија во Скопје, но неговото вистинско функционирање во простор и интерактивност со публиката беа постигнати со поставувањето на доминантните „социјалствени“ скали пред Домот на културата во Струга. Претставувањето во Струга е дел од проектот „Сесвање на маргините“ на организацијата „Контрапункт“, а освен изложбата беа одржани разговор на тема „Локално-глобално, точки на допирање и оддалечување“ и промоција на најновиот број на списанието „Маргина“.

„Од семејството“ претставува продолжување и проширување на проектот „Мутации“ (2002). Во овие два проекта Милошески ја (пре)испитува хуманоста преку релацијата човек - животното, односно живо - мртво. За разлика од проектот „Мутации“ во кој е изработена мекна фигура на бик во природна големина, во националниот проект се претставени луѓе во природна големина, бидејќи, според авторот, болката не се чувствува кога му се случува на некој друг. Во двата случаи, за изработка на фигурите користи евтин природен материјал - свињски кожи како материјал со специфична енергија, „привлечност“ (особен мирис, тактичност) и симболична нечистотија. Иако нема крв како израз на бруталноста, таа е изразена преку материјалот кој ги задржа „живите“ карактеристики.

Спротивставувањето, но и заедничкото функционирање на ликовните елементи на проектот произлегуваат од самите статични фигурални претстави, кои, иако претставени композициски во вид на инсталација, делуваат како самостојни скулптури слободно поставени во просторот. Авторот го негува односот кон чисто ликовните елементи - тродимензионалност, статич-

ност, цртеж (раните, шавовите на кожата), боја (ако се земе предвид природната боја на материјалот), игри на светло и сенка, прикриен еротизам..., како потсетување на модерноста. Иако на историјата на уметноста не ѝ се непознати вклучувањата на живи и мртви животни (вклучително и материјали и мириси) како објект, субјект или симбол во реализација на уметнички дела (Јозеф Бојс, Дамиен Хрст, Денис Опенхајм...), сепак Љубомир Милошески внесува невообичаена дрскост со креирањето на „совршеното суштество“ човекот.

Насловот на проектот упатува на поврзувањето на животот и уметноста и ставот на уметникот кој не е изолиран од случувањата кои го допираат во случајот глобалните проблеми на човештвото - убивањето и клонирањето, отуѓеноста и суровоста на доминантниот човек. Ангажираноста, односно критиката на „човештината“ се доживува и преку интеракцијата со публиката т.е. преку соочувањето со ликовниот однос на авторот. Ова соочување со Другиот од Истото наречето е проследено со чувство на одбивност. Ако го искористиме ставот на Кристева дека одбивноста е блиска и истиот го продолжиме и парафразираме, би можеле да заклучиме дека одбивноста е блиска затоа што произлегува од нас самите, што повторно може да се дефинира со стравот од губење на стерилноста и комфорноста на денешниот урбан човек. Користењето мртви животни како еден вид објекти за своето делување е одраз на пессимизмот и длабоката егзистенцијална потресеност на авторот. Преку понудената, дури апокалиптична визија за човештвото, останува отворено прашањето - што понатаму, после човекот?

Маја ЧАНКУЛОВСКА