



2.

ТОНИ ШУЛАЈКОВСКИ

TONI SHULAJKOVSKI



Тони Шулајковски, роден 1969 година во Скопје. Дипломирал на Факултетот за ликовни уметности - Скопје во класата на проф. Ана Темкова 1992 година. Член е на ДЛУМ од 1993 година.

Живее и работи во Скопје

адреса: ул. "Разловечко востание" 4 - 8 / 9 тел: 254 - 819

Групни изложби: 1993 - IV Биенале на млади во МСУ Скопје. 1994 - III Зимски салон на ДЛУМ, Сликаство Мал Формат во КИЦ. 1995 - IV Зимски салон на ДЛУМ

Награди:

1992 - Награда за најдобар студент на педагошкиот оддел на Факултетот за ликовни уметности - Скопје.

Toni Shulajkovski, born 1969 in Skopje. Graduated at the Faculty of Fine Arts - Skopje in the class of prof. Ana Temkova in 1992. He has been a member of DLUM since 1993.

Lives and works in Skopje.

Address: Razlovecko vostanie 4 - 8 / 9 tel: No. 254 - 819

Group exhibitions: 1993 - IV Bienale of young artists in MSU Skopje. 1994 - III Winter gallery of DLUM, Painting - Small format in KIC. 1995 - IV Winter gallery of DLUM

Prizes:

1992 - A Prize for best student at the Department of pedagogy at the Faculty of Fine Arts - Skopje.



КУЛТУРНО-ИНФОРМАТИВЕН
ЦЕНТАР-СКОПЈЕ

ТОНИ ШУЛАЈКОВСКИ

ВО ЧЕСТ НА ТЕО

4 - 19. 04. 1995
ИЗЛОЖБЕН САЛОН 1 - 2



6. СКОК, 1994

масло на платно, 80 x 100
сопственост: Зоран Поповски, Скопје

6. LEAP, 1994

oil on canvas, 80 x 100
owned by Zoran Popovski, Skopje

Изложбата е помогната со средства на **МИНИСТЕРСТВОТО ЗА КУЛТУРА** на Р. Македонија и спонзорите:

- **А.Д. ЗА ОСИГУРУВАЊЕ И РЕОСИГУРУВАЊЕ**
- **"МАКЕДОНИЈА"** - главна филијала - Скопје
- **РАБОТНИЧКИ УНИВЕРЗИТЕТ**
- **"КОЧО РАЦИН"** - Скопје
- **ЈП "ЕЛЕКТРОСТОПАНСТВО НА МАКЕДОНИЈА"**
- **ЛОТАРИЈА НА МАКЕДОНИЈА**
- **РАФИНЕРИЈА А.Д.** - Скопје
- **СТОПАНСКА БАНКА А.Д.**

- **СКЕНПОИНТ** - Скопје
- **СТОПАНСКИ ПЕЧАТ** - Скопје
- **ПОНИР** - експорт - импорт
- продажба на сите видови хартија и картони
- **ФОТО СТУДИО "МЕРКС"**
- **ЖИТО ЛУКС** - Скопје
- **ПИВАРА СКОПЈЕ**

издавач: Културно - информативен центар - Скопје
за издавачот: Олга Поповска
организација на изложбата: Теофил Шулајковски - Тофе
Гордана Хади - Николова, Љупчо Маленков
предговор: Владимир Величковски
ликовно, графичко обликување: Теофил Шулајковски - Тофе
превод на англиски: Виолета Ајдинска - Папазовска

слајдови: Студио "МЕРКС"
печати: СТОПАНСКИ ПЕЧАТ - Скопје

1. **ДВА ПОГЛЕДА НА ЕДЕН**, 1993
масло на платно, 50 x 65
сопственост: Благој Димитров, Скопје
2. **ПОЛЕ СО МАСКИ**, 1993
масло на платно, 60 x 80
сопственост: Слободан Мицковиќ, Скопје
3. **КОГА НЕШТАТА ИЗЕНАДУВААТ**, 1993
масло на платно, 60 x 80
сопственост: Горан Коевски, Скопје
4. **СОСТОЈБА НА НУЛТА ЕНЕРГИЈА**, 1993
масло на платно, 60 x 80
сопст: а.д. за Осигурување и реосигурување
"Македонија" - Скопје
5. **СВЕТОТ ОКОЛУ МЕНЕ**, 1994
масло на платно, 74 x 64
сопственост: Стоматолошки клиници, Скопје
6. **СКОК**, 1994
масло на платно, 80 x 100
сопственост: Зоран Поповски, Скопје
7. **FUTURA EX FUTURA**, 1994
масло на платно, 61 x 70
8. **МЕТАЛНИ ЗМАЕВИ**, 1994
масло на платно, 60 x 75
сопственост: Зоран Поповски, Скопје
9. **ПОДСВЕСНО ЈАДРО**, 1994
масло на платно, 80 x 100
сопственост: АСИБА & МГ
10. **ИЗЛЕЗ ЗА ВЕЧНИТЕ СУДИРИ**, 1994
масло на платно, 60 x 50
11. **ТАТКО И СИН**, 1994
акрил на платно, 60 x 75
12. **КОМУНИКАЦИЈА I**, 1995
масло на платно, 115 x 130
сопственост: АСИБА & МГ
13. **КОМУНИКАЦИЈА II**, 1995
масло на платно, 115 x 130
14. **КОМУНИКАЦИЈА III**, 1995
масло на платно, 130 x 115
сопственост: АСИБА & МГ
15. **КОМУНИКАЦИЈА IV**, 1995
масло на платно, 130 x 115
16. **ИРАЦИОНАЛНА ВИСТИНА**, 1995
масло на платно, 100 x 80

Слики работени со Емил:

17. **ЗЕМЈА**, 1994
масло на платно, 100 x 130
сопст: а.д. за Осигурување и реосигурување
"Македонија" - Скопје
18. **ВОДА**, 1994
масло на платно, 100 x 130
сопст: а.д. за Осигурување и реосигурување
"Македонија" - Скопје
19. **ВОЗДУХ**, 1994
масло на платно, 100 x 130
сопст: а.д. за Осигурување и реосигурување
"Македонија" - Скопје
20. **ОГАН**, 1994
масло на платно, 115 x 130
сопственост: Стоматолошки клиници, Скопје
21. **ПЕТТА ДИМЕНЗИЈА**, 1995
масло на платно, 115 x 130

ТАИНСТВЕНИ НАСЕТУВАЊА

Тони Шулајковски е сликар на предели кои произлегуваат од подрачјето на подсвесното. Тој го забележува првичниот импулс, сликовната идеја која постепено, низ методична сликарска постапка, добива дефинирани форми. Сликата е спој на отсонувана, несвесна претстава, која афирмира извесен сомнеж во "стварноста" и на мошне јасно артикулирани форми кои асоцијативно не поврзуваат со некоја визуелна претстава. Поврзаноста со "стварноста" ја гледаме во изборот на тема "комуникации" што опфаќа антропоморфни (метаморфозирани) суштества во некој предел. Тони Шулајковски не се потпира на надреалистичкиот автоматизам во постапката, или пак на неочекуваниот спој на необични предмети, туку напротив своите "сцени" ги осмислува повеќе во одредени можни соодноси и ситуации. Тој не верува целосно во "тајната на конечното" ниту во "гласовите од друга планета". Потпирајќи се на разумот и смислата сликарот сепак не ги исклучува таинствените насетувања, мотивите од сонот, на сеќавањето. Неговите слики се јасни во својата сликарска непосредност, но едновременно ја откриваат извесната "метафизичка сензибилност". Измислените предели на Тони Шулајковски се обвиеени со вознемирувачка атмосфера, а повторно тоа е свет чии елементи ни изгледаат познати. Овој сликар тежнее кон слобода на имагинацијата, но секако туѓа му е импровизацијата. Дисциплинираната тонска моделација и строгиот цртеж се основа на стабилна поставеност на сликата, но и на создавање слика на "човек кој гледа во полутемнина", во нешто кое се случило или не се случило порано. Долгите сенки, или светлина на залез, и даваат на сликата извесна доза на носталгичност, па и меланхоличност.

Белезите на лирски доживевани медитерански простори, стварно - нестварни, свртеноста кон себе и човечките внатрешни простори на духот, како и настојувањето кон современа артикулација на формата посведочуваат за една интимна нужност за ослободување на просторите на творечка слобода. Солидно совладаната сликарска техника и јасната перцепција се забележливи и во еден друг дел на младото ликовно творештво на браќата - близнаци Тони и Емил Шулајковски. Тоа е портретното сликарство базирано на реалистичкиот приод и точно набележување на индивидуалните, физиономски и психолошки карактеристики на личноста. Оваа констатација го потврдува мислењето дека се работи за млади талентирани сликари кои се сериозни во својата работа и затоа може од нив да се очекуваат нови резултати.

Владимир Величковски

1. **TWO LOOKS OF ONE**, 1993
oil on canvas, 50 x 65
owned by Blagoj Dimitrov, Skopje
2. **A FIELD WITH MASKS**, 1993
oil on canvas, 60 x 80
owned by Slobadan Mickovic, Skopje
3. **WHEN THINGS SURPRISE**, 1993
oil on canvas, 60 x 80
owned by Goran Koevski, Skopje
4. **THE CONDITION OF ZERO ENERGY**, 1993
oil on canvas, 60 x 80
owned by a.d. for Insurance and Reinsurance
"Macedonia" - Skopje
5. **THE WORLD AROUND ME**, 1994
oil on canvas, 74 x 64
owned by Clinics of Stomatology, Skopje
6. **LEAP**, 1994
oil on canvas, 80 x 100
owned by Zoran Popovski, Skopje
7. **FUTURA EX FUTURA**, 1994
oil on canvas, 61 x 70
8. **METAL KITES**, 1994
oil on canvas, 60 x 75
owned by Zoran Popovski, Skopje
9. **SUBCONSCIOUS CORE**, 1994
oil on canvas, 80 x 100
owned by ASIBA & MG
10. **EHIT FOR ETERNAL CONFLICTS**, 1994
oil on canvas, 60 x 50
11. **A FATHER AND SON**, 1994
acrylic on canvas, 60 x 75
12. **COMMUNICATION I**, 1995
oil on canvas, 115 x 130
owned by ASIBA & MG
13. **COMMUNICATION II**, 1995
oil on canvas, 115 x 130
14. **COMMUNICATION III**, 1995
oil on canvas, 130 x 115
owned by ASIBA & MG
15. **COMMUNICATION IV**, 1995
oil on canvas, 130 x 115
16. **IRRATIONAL TRUTH**, 1995
oil on canvas, 100 x 80

Painting in collaboration with Emil

17. **EARTH**, 1994
oil on canvas, 100 x 130
owned by a.d. for Insurance and Reinsurance
"Macedonia" - Skopje
18. **WATER**, 1994
oil on canvas, 100 x 130
owned by a.d. for Insurance and Reinsurance
"Macedonia" - Skopje
19. **AIR**, 1994
oil on canvas, 100 x 130
owned by a.d. for Insurance and Reinsurance
"Macedonia" - Skopje
20. **FIRE**, 1994
oil on canvas, 115 x 130
owned by Clinics of Stomatology, Skopje
21. **THE FIFTH DIMENSION**, 1995
oil on canvas, 130 x 115

MYSTERIOUS FEELINGS

Toni Shulajkovski is a scenery painter who draws upon his subconscious for the subject of his painting. The painting brings together the unconscious and reality through clear, articulated forms which join to create a visual performance. His ideas are expressed through a series of paintings entitled "communications" which portray anthropomorphic qualities. He does not rely on surrealism or upon the unexpected connection of unusual things. His "scenes" are well thought definite correlations and situations. He does not entirely believe in "the secret of the end" or in the "voices of another planet".

Relying upon his keen mind and artistic sensibilities the artist includes secret feelings and great imagination. His paintings are clear and direct yet portraying metaphysical qualities. The imaginary scenery of Toni Shulajkovski's paintings are veiled with a disturbing atmosphere. The painter longs for the freedom of imagination, but improvisation is a stranger to him. Disciplined colour coordination and the exactness of his drawing are the basic of his works. For instance: the creation of the image in "a man watching in the semi-darkness" uses long shadows and fading light to give the painting a sense of nostalgia and melancholy. His lyrical Mediterranean scenery raises issues of real as unreal, human inner space and longing for freedom from reality.

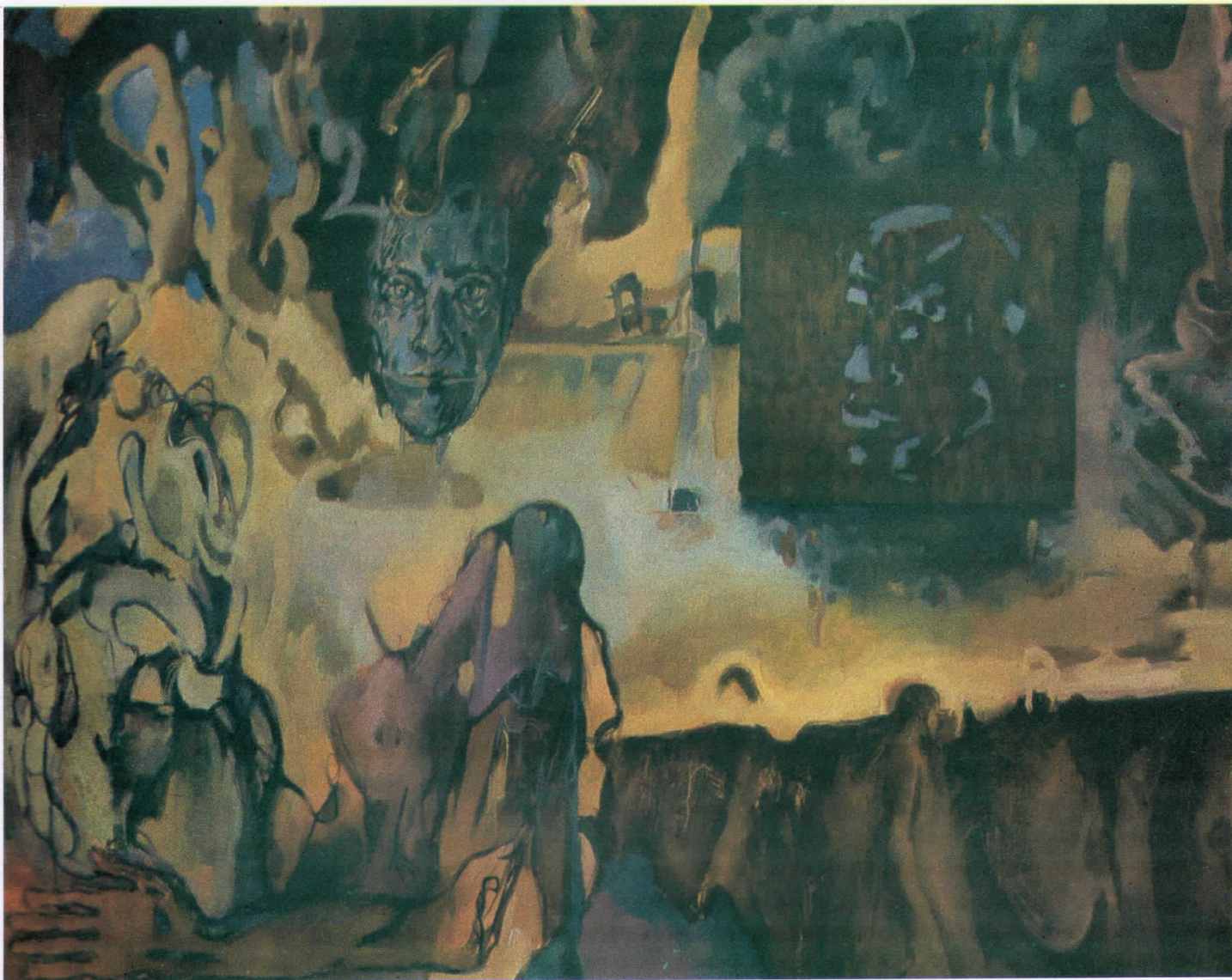
Solid technique and clear perceptions are noticeable in the portraits painted by the young twin brothers Toni and Emil Shulajkovski. The paintings come from their period of realism - exact, individual, physiognomic and psychologically accurate. These young painters are very serious about their work and are expected to be a great success.

Vladimir Velichkovski



7. FUTURA EX FUTURA, 1994
масло на платно, 61 x 70

7. FUTURA EX FUTURA, 1994
oil on canvas, 61 x 70



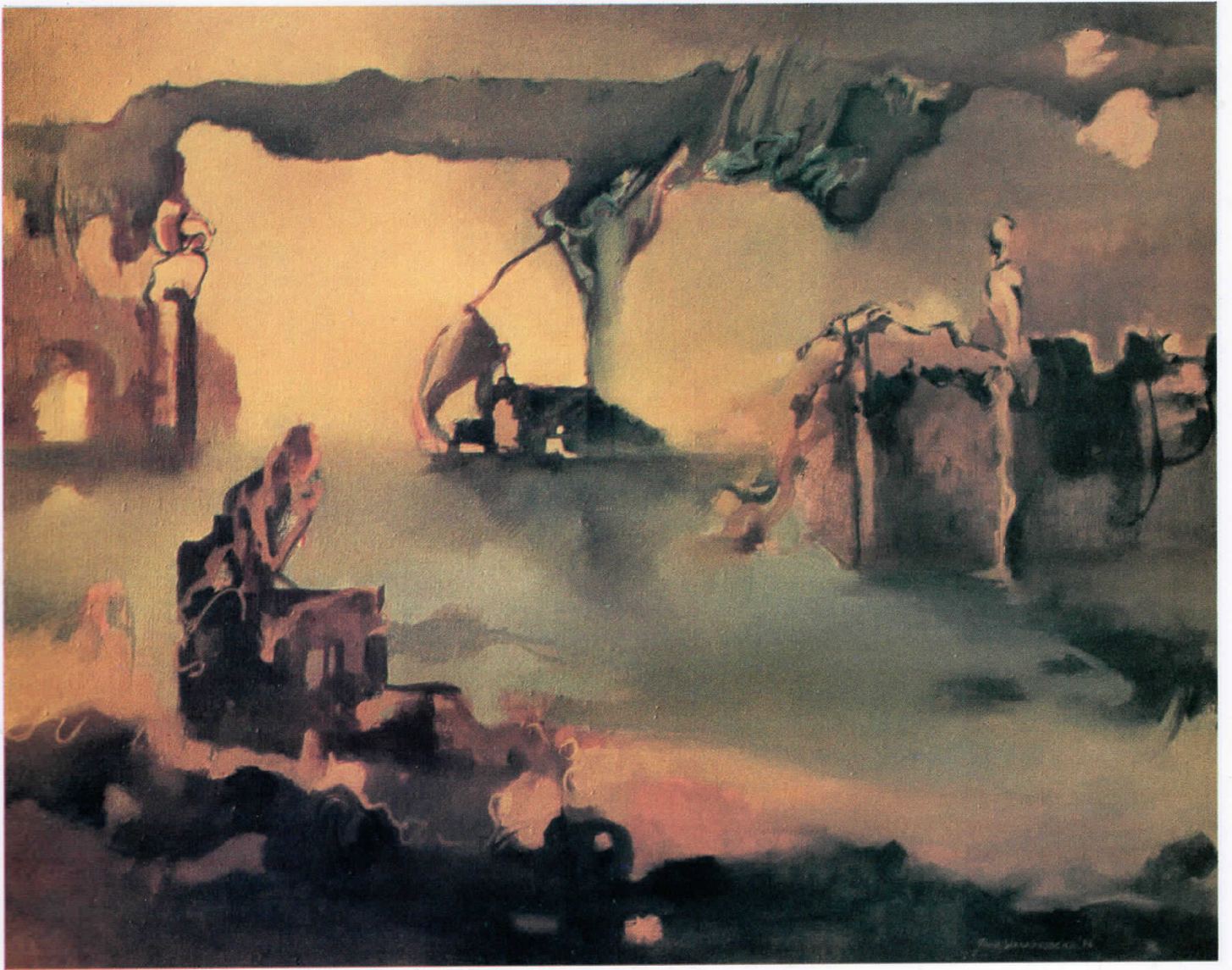
9. ПОДСВЕЩНО ЈАДРО, 1994
масло на платно, 80 x 100
сопственост: АСИБА & МГ

9. SUBCONSCIOUS CORE, 1994
oil on canvas, 80 x 100
owned by ASIBA & MG



1. ДВА ПОГЛЕДА НА ЕДЕН, 1993
масло на платно, 50 x 65
сопственост: Благој Димитров, Скопје

1. TWO LOOKS OF ONE, 1993
oil on canvas, 50 x 65
owned by Blagoj Dimitrov, Skopje



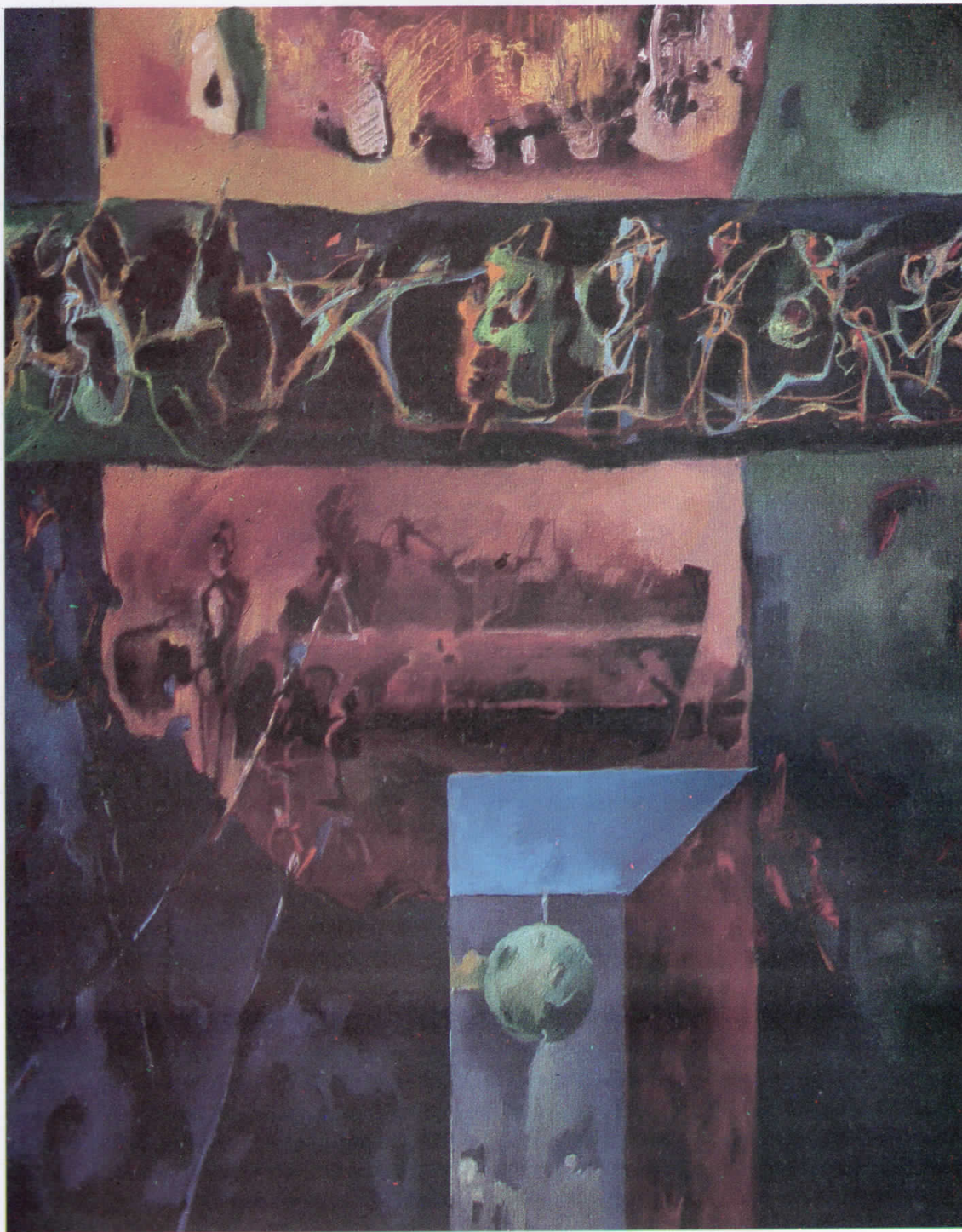
4. СОСТОЈБА НА НУЛТА ЕНЕРГИЈА, 1993
масло на платно, 60 x 80
сопст: а.д. за Осигурување и реосигурување
"Македонија" - Скопје

4. THE CONDITION OF ZERO ENERGY, 1993
oil on canvas, 60 x 80
owned by a.d. for Insurance and Reinsurance
"Macedonia" - Skopje



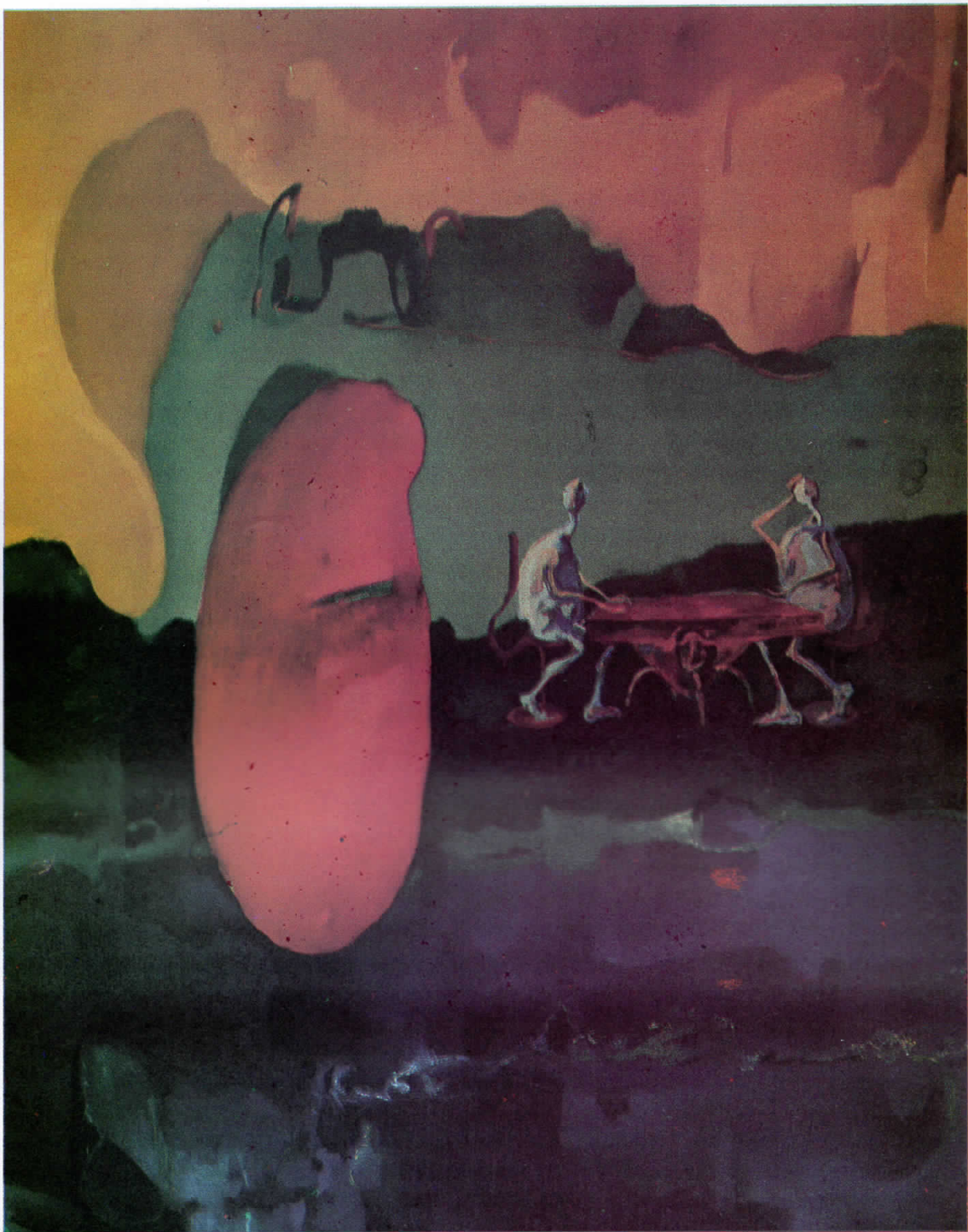
5. **СВЕТОТ ОКОЛУ МЕНЕ, 1994**
масло на платно, 74 x 64
сопственост: Стоматолошки клиника, Скопје

5. **THE WORLD AROUND ME, 1994**
oil on canvas, 74 x 64
owned by Clinics of Stomatology, Skopje



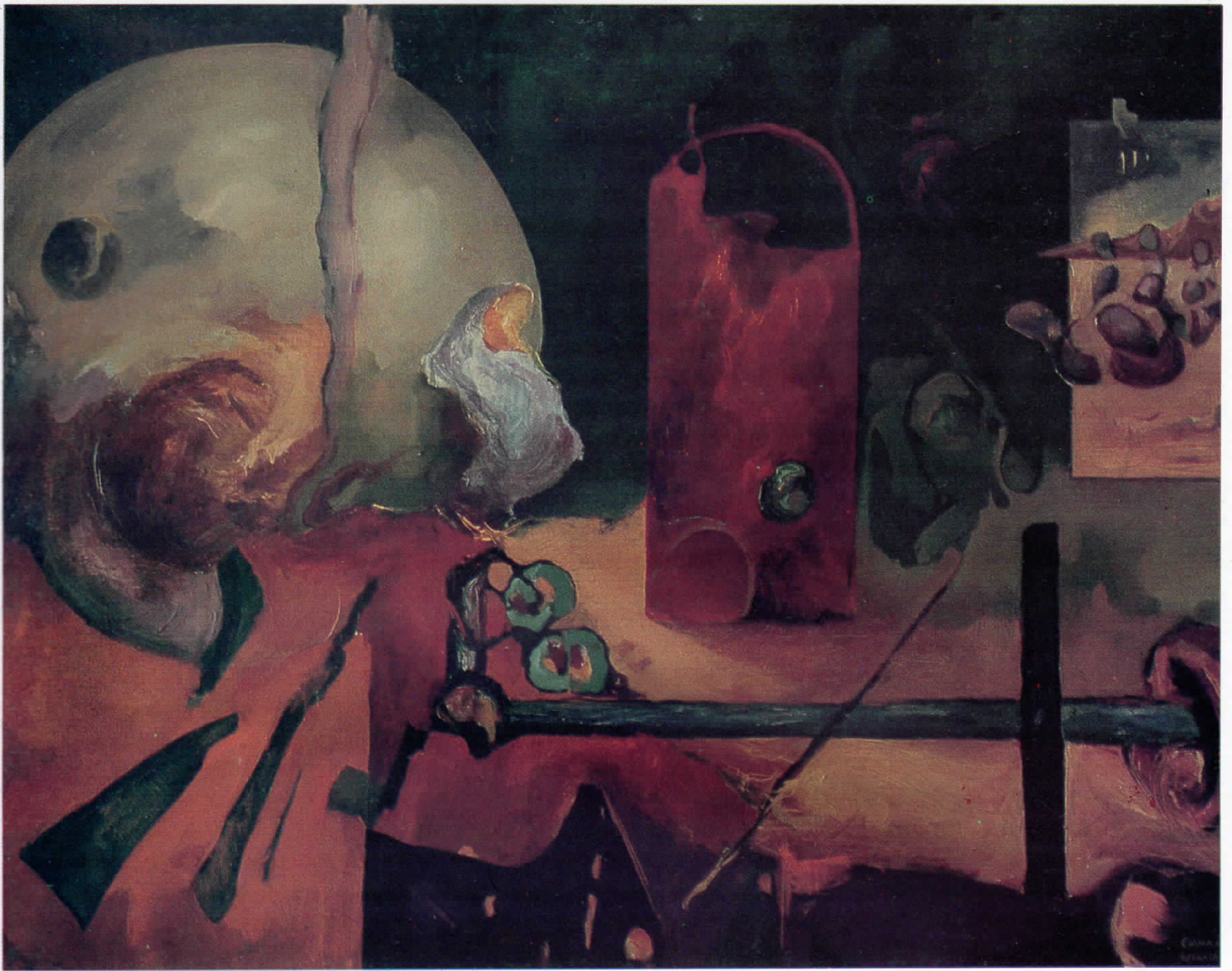
10. ИЗЛЕЗ ЗА ВЕЧНИТЕ СУДИРИ, 1994
масло на платно, 60 x 50

10. EXIT FOR ETERNAL CONFLICTS, 1994
oil on canvas, 60 x 50



14. КОМУНИКАЦИЈА III, 1995
масло на платно, 130 x 115
сопственост: АСИБА & МГ

14. COMMUNICATION III, 1995
oil on canvas, 130 x 115
owned by ASIBA & MG



17. ЗЕМЈА, 1994
масло на платно, 100 x 130
сопст: а.д. за Осигурување и реосигурување
"Македонија" - Скопје

17. EARTH, 1994
oil on canvas, 100 x 130
owned by a.d. for Insurance and Reinsurance
"Macedonia" - Skopje



11.

ЕМИЛ ШУЛАЈКОВСКИ

EMIL SHULAJKOVSKI



Емил Шулајковски , роден 1969 година во Скопје. Дипломирал на Факултетот за ликовни уметности - Скопје во класата на проф. Ана Темкова 1992 година. Член е на ДЛУМ од 1993 година.
Живее и работи во Скопје
адреса: ул. "Ташкентска" бр. 10 тел: 252 - 291

Групни изложби: 1993 - IV Биенале на млади во МСУ Скопје. 1994 - III Зимски салон на ДЛУМ, Сликарство Мал Формат во КИЦ. 1995 - IV Зимски салон на ДЛУМ
Награди:
1994 - Награда "Св. Кирил и Методиј" на Скопскиот Универзитет за најдобар дипломец.

Emil Shulajkovski, born 1969 in Skopje. Graduated at the Faculty of Fine Arts - Skopje, in the class of prof. Ana Temkova in 1992. He has been a member of DLUM since 1993.
Lives and works in Skopje.
Address: Taskentska 10 tel: No. 252 - 291

Group exhibitions: 1993 - IV Bienale of young artists in MSU Skopje. 1994 - III Winter gallery of DLUM, Painting - Small format in KIC. 1995 - IV Winter galery of DLUM.
Prizes:
1994 - "St. Kiril and Metodi" Prize of Skopje Univerzity for the best graduate student.



КУЛТУРНО-ИНФОРМАТИВЕН
ЦЕНТАР-СКОПЈЕ

На мајор донација
Кенета Гарсиа
of (S) (S)

ЕМИЛ ШУЛАЈКОВСКИ

ВО ЧЕСТ НА ТЕО

4 - 19. 04. 1995
ИЗЛОЖБЕН САЛОН 1 - 2



10. КУМИР, 1994
масло на платно, 60 x 80

10. IDOL, 1994
oil on canvas, 60 x 80

Изложбата е помогната со средства на **МИНИСТЕРСТВОТО ЗА КУЛТУРА** на Р. Македонија и спонзорите:

- | | |
|----------------------------------------------------------------------------------|-------------------------------------------------------------------------|
| - А.Д. ЗА ОСИГУРУВАЊЕ И РЕОСИГУРУВАЊЕ
"МАКЕДОНИЈА" - главна филијала - Скопје | - СКЕНПОИНТ - Скопје |
| - РАБОТНИЧКИ УНИВЕРЗИТЕТ
"КОЧО РАЦИН" - Скопје | - СТОПАНСКИ ПЕЧАТ - Скопје |
| - ЈП "ЕЛЕКТРОСТОПАНСТВО НА МАКЕДОНИЈА" | - ПОНИР - експорт - импорт
продажба на сите видови хартија и картони |
| - ЛОТАРИЈА НА МАКЕДОНИЈА | - ФОТО СТУДИО "МЕРКС" |
| - РАФИНЕРИЈА А.Д. - Скопје | - ЖИТО ЛУКС - Скопје |
| - СТОПАНСКА БАНКА А.Д. | - ПИВАРА СКОПЈЕ |

издавач: Културно - информативен центар - Скопје
за издавачот: Олга Поповска
организација на изложбата: Теофил Шулајковски - Тофе
Гордана Хади - Николова, Љупчо Маленков
предговор: Владимир Величковски
ликовно, графичко обликување: Теофил Шулајковски - Тофе
превод на англиски: Виолета Ајдинска - Папазовска

слајдови: Студио "МЕРКС"
печати: СТОПАНСКИ ПЕЧАТ - Скопје

1. **ЕНТЕРИЕР И ПРОСТОР XIII**, 1993
масло на платно, 50 x 65
сопственост: Слобоцан Мицковиќ, Скопје
2. **ЗАМИСЛЕНО ГЛЕДАЊЕ**, 1993
масло на платно, 80 x 60
сопственост: Стоматолошки клиника, Скопје
3. **ДОПИР СО ТИШИНАТА**, 1993
масло на платно, 60 x 80
сопст: а.д. за Осигурување и реосигурување
"Македонија" - Скопје
4. **ДВОРОТ НА ОТТО**, 1993
масло на платно, 65 x 50
сопственост: Љупчо Петровски, Скопје
5. **ЧЕКАЈКИ ЈА СЕНКАТА**, 1994
масло на платно, 80 x 100
сопственост: Зоран Поповски, Скопје
6. **СЕПАРАЦИЈА НА СОНОТ**, 1994
масло на платно, 60 x 50
7. **ПРЕВРТЕНА МАСА**, 1994
масло на платно, 60 x 75
сопственост: АСИБА & МГ
8. **ПОРТРЕТ НА ЖЕНА**, 1994
масло на платно, 75 x 60
9. **ОГЛЕДАЛО**, 1994
масло на платно, 60 x 50
10. **КУМИР**, 1994
масло на платно, 60 x 80
11. **ОСАМЕН ВОИН**, 1994
масло на платно, 80 x 100
сопственост: АСИБА & МГ
12. **МЕДИТАЦИЈА**, 1995
масло на платно, 115 x 130
13. **ДУХОВНА ТРАНСФОРМАЦИЈА**, 1995
масло на платно, 115 x 130
14. **КРАТОК СПОЈ**, 1995
масло на платно, 115 x 130
15. **КРАТКА ДИСТАНЦА ЗА ВРЕМЕНСКА НЕЛОГИЧНОСТ**, 1995
масло на платно, 115 x 130
16. **СИНА ИЛУЗИЈА**, 1995
масло на платно, 100 x 80

Слики работени со Тони

17. **ЗЕМЈА**, 1994
масло на платно, 100 x 130
сопст: а.д. за Осигурување и реосигурување
"Македонија" - Скопје
18. **ВОДА**, 1994
масло на платно, 100 x 130
сопст: а.д. за Осигурување и реосигурување
"Македонија" - Скопје
19. **ВОЗДУХ**, 1994
масло на платно, 100 x 130
сопст: а.д. за Осигурување и реосигурување
"Македонија" - Скопје
20. **ОГАН**, 1994
масло на платно, 115 x 130
сопственост: Стоматолошки клиника, Скопје
21. **ПЕТТА ДИМЕНЗИЈА**, 1995
масло на платно, 130 x 115

ИМАГИНАРНИ ПРЕДЕЛИ

Пределите во сликарството на Емил Шулајковски се плод на неговата имагинација. Сликарот ја скицира првичната визија која има општи белези. Постепено, со грижлива обработка на секој дел на сликата пределите ги добиваат своите препознатливи контури. Површината на сликата се населува со редуцирани мотиви на сидини, порти, лакови осмислувајќи се како целина во момент на артикулирање на превладувачката атмосфера. Тоа се оние одуховени моменти на згуснување на флуидна воздушна маса, на светлина која ги опфаќа и проникнува сите делови и предмети на сликата. Од неа всушност изнедредуваат карактеристичните и неодредени таинствени сугестии.

Во сликарството на Емил Шулајковски превладуваат брановидни, меки контури и дисциплинирана тонска моделажија на формите. Забележливи се благите контрастирања на мазна фактура и создавање ефекти на пастозна, речиси енформелна структура на бојата. Меѓутоа, набележаните мотиви се само основи, визуелни одредници за главната тема, а тоа е светлината како лајтмотив на проткајувачкото единство и хармонија на целината. Сликарското доживување е лирски обонено, а потенциран е заедничкиот ритам и атмосфера на сликата, со згуснати насетувања и валери на тивки бранувања и смирување. Предниот план на сликата е понагласено материјализиран за разлика од вториот план којшто е третиран во лазурно нанесувани тонови. На тој начин всушност се остварува сугестијата на "временска дистанца", на паралелно постоење на два простора и две времиња низ една воопштена флуидна евокација. Сликарот не воведува во просторите на сегашноста и минатото, на блиското и далечното нагласувајќи го романтичарскиот призвук, дотераната и измазнета фактура. Остварен е штимунг на дневна придушена светлина и на разни асоцијативни содржини, како што е исполнувањето на празнина, или извесната симболичност во претставувањето. Со врамнотежувањето на статичните мотиви (градби со мошне стилизирани форми) и динамичните флуидни маси се допира деликатната граница на полуфигуративното претставување. Тогаш станува привлечен оној придушен сјај на материјата, предадена во некоја чиста првобитна состојба.

Емил и Тони Шулајковски се браќа близнаци, синови на познатиот акварелист Теофил Шулајковски. Браќата го искажуваат "единството на врамнотежено двојство", изразено на одреден начин и во нивните посебни сликарски приоди. Меѓутоа, мора да се констатира и сродност на нивниот ликовен сензибилитет, како и занимливото настојување да се надополнуваат и преку заедничка работа на едно платно. Резултатот е доближување, и еден нов "дијалог со минатото".

Владимир Величковски

1. **INTERIOR AND SPASE XIII**, 1993
oil on canvas, 50 x 65
owned by Slobodan Mickovic, Skopje
2. **IMAGINARY VIEW**, 1993
oil on canvas, 80 x 60
owned by Clinics of Stomatology, Skopje
3. **IN TOUCH WITH SILENCE**, 1993
oil on canvas, 60 x 80
owned by a.d. for Insurance and Reinsurance
"Macedonia" - Skopje
4. **OTTO'S YARD**, 1993
oil on canvas, 65 x 50
owned by Ljupco Petrovski, Skopje
5. **WAITING FOR THE SHADOW**, 1994
oil on canvas, 80 x 100
owned by Zoran Popovski, Skopje
6. **SEPARATION OF THE DREAM**, 1994
oil on canvas, 60 x 50
7. **AN INVERTED TABLE**, 1994
oil on canvas, 60 x 75
owned by ASIBA & MG
8. **PORTRAIT OF A WOMAN**, 1994
oil on canvas, 75 x 60
9. **MIRROR**, 1994
oil on canvas, 60 x 50
10. **IDOL**, 1994
oil on canvas, 60 x 80
11. **A LONESOME WARRIOR**, 1994
oil on canvas, 80 x 100
owned by ASIBA & MG
12. **MEDITATION**, 1995
oil on canvas, 115 x 130
13. **SPIRITUAL TRANSFORMATION**, 1995
oil on canvas, 115 x 130
14. **A SHORT CIRCUIT**, 1995
oil on canvas, 115 x 130
15. **A SHORT DISTANCE FOR TIME
ILOGICAL**, 1995
oil on canvas, 115 x 130
16. **BLUE ILLUSION**, 1995
oil on canvas, 100 x 80

Painting in collaboration with Toni

17. **EARTH**, 1994
oil on canvas, 100 x 130
owned by a.d. for Insurance and Reinsurance
"Macedonia" - Skopje
18. **WATER**, 1994
oil on canvas, 100 x 130
owned by a.d. for Insurance and Reinsurance
"Macedonia" - Skopje
19. **AIR**, 1994
oil on canvas, 100 x 130
owned by a.d. for Insurance and Reinsurance
"Macedonia" - Skopje
20. **FIRE**, 1994
oil on canvas, 115 x 130
owned by Clinics of Stomatology, Skopje
21. **THE FIFTH DIMENSION**, 1995
oil on canvas, 130 x 115

IMAGINARY SCENERY

The scenery in Emil Shulajkovski's paintings are the fruits of his imagination. The painter initially draws general characteristics. Gradually through careful adaptations, each part of the scenery obtains recognizable shapes. These shares are partial walls, gates and arches brought together by the use of light which infiltrates every part of the painting. These paintings suggest mystery and spirituality.

The shapes in Emil Shulajkovski's painting are molded by wavy, soft contrasts and the strategic use of colour. The use of light draws together and unifies the entirety of the painting. The colours are layered to create rhythm and atmosphere. The back tin layer is painted in azure colours with the top layer more defined to suggest "time distance" a parallel existence of space and time.

The "layers" suggest past and present, the closeness and distance emphasizes a romantic tone. The artist makes us feel the muffled daylight and emptiness portrayed in his work. Through a balance of static and dynamic the artist touches on the delicate border of half-figurative expressions. Then the muffled shine of the material given in its initial clear condition becomes very attractive.

Emil and Toni Shulajkovski are twin sons of the well-known wather-colourist Teofil Shulajkovski. The brothers express "The harmony of balanced acting" in their separate approaches to painting. However, their similar painters' sensibility is noticed in their joint work. The result is "getting close" and a new "dialogue with the past".

Vladimir Velichkovski



7. ПРЕВРТЕНА МАСА, 1994
масло на платно, 60 x 75
сопственост: АСИБА & МГ

7. AN INVERTED TABLE, 1994
oil on canvas, 60 x 75
owned by ASIBA & MG



5. **ЧЕКАЈКИ ЈА СЕНКАТА**, 1994
масло на платно, 80 x 100
сопственост: Зоран Поповски, Скопје

5. **WAITING FOR THE SHADOW**, 1994
oil on canvas, 80 x 100
owned by Zoran Popovski, Skopje



4. ДВОРОТ НА ОТТО, 1993
масло на платно, 65 x 50
сопственост: Љупчо Петровски, Скопје

4. OTTO'S YARD, 1993
oil on canvas, 65 x 50
owned by Ljupco Petrovski, Skopje



8. ПОРТРЕТ НА ЖЕНА, 1994
масло на платно, 75 x 60

8. PORTRAIT OF A WOMAN, 1994
oil on canvas, 75 x 60



6. СЕПАРАЦИЈА НА СОНОТ, 1994
масло на платно, 60 x 50

6. SEPARATION OF THE DREAM, 1994
oil on canvas, 60 x 50



1. ЕНТЕРИЕР И ПРОСТОР XIII, 1993
масло на платно, 50 x 65
сопственост: Слободан Мицковиќ, Скопје

1. INTERIOR AND SPASE XIII, 1993
oil on canvas, 50 x 65
owned by Slobodan Mickovic



2. ЗАМИСЛЕНО ГЛЕДАЊЕ, 1993
масло на платно, 80 x 60
сопственост: Стоматолошки клиници, Скопје

2. IMAGINARY VIEW, 1993
oil on canvas, 80 x 60
owned by Clinics of Stomatology, Skopje



20. ОГАН, 1994
масло на платно, 115 x 130
сопственост: Стоматолошки клиници, Скопје

20. FIRE, 1994
oil on canvas, 115 x 130
owned by Clinics of Stomatology, Skopje