



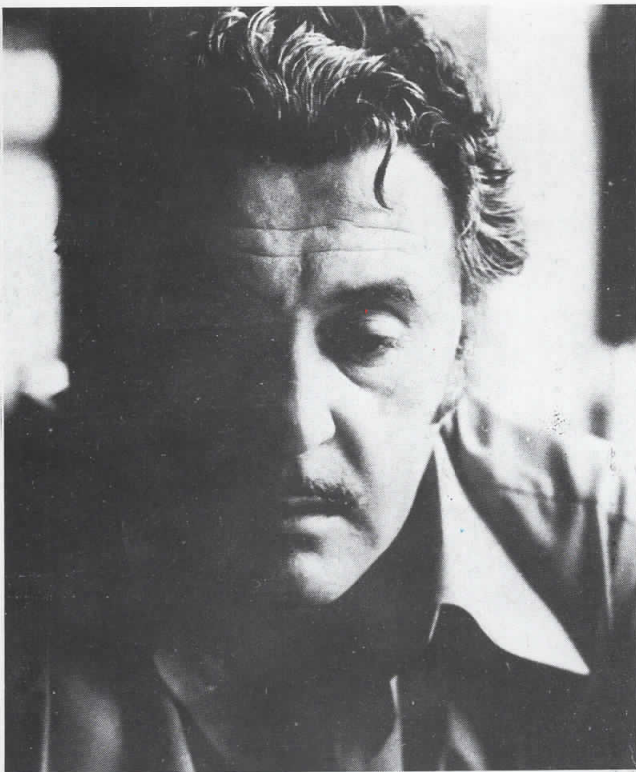
**ШУЛАЈКОВСКИ**

**Š U L A J K O V S K I**

4 - 18 Април 1991 година - Скопје

**АКВАРЕЛИ**

**ВОСКРЕСЕНИЕ**



Кога нашиот познат акварелист Теофил Шулајковски - Тофе сфати дека во своето досегашно сликарство, посветено на една единствена техника - акварелот, стасал до крајот и ги исцрпил, и пиктурално и концептуално, сите негови можности, се решава на еден ненаметлив пресврт. Со него, Шулајковски и понатаму останува лирски сликар на внатрешни чувства и настроенија, сликар на благо, речиси нежно чувствување на природата. Меѓутоа, во оваа своја најнова фаза, во неговиот акварел станува доминантна една блага носталгија и евокација по стари, архаични и сакрални македонски средновековни пејсажи. Останувајќи, значи, и понатаму сликар на спокојни предели, Шулајковски во својот нов, речиси антрополошки облеан пејсаж, се' повеќе вмкнува некои митски навестувања. Чисто пиктурално и во оваа негова фаза акварелот воскреснува од материјата на бојата, од начинот на чисто колористичко решавање на сликовната површина. Но, овој пат, во

сликата се вмкнува некој своевиден метафизички елемент импрегниран на фонот на една средновековна иконографија со која над Природата како да се надвиснал Неговото Величество Духот, па добиваме не само натурализација на духот, туку и спиритуализација на природата. Од сликата сега се' повеќе се редуцирани дескриптивноста и миметичноста. Ништо во неговиот акварел повеќе не личи на нешто само природно, видено. Тој има една сосема нова иконографија. Иако пејсажот и понатаму останува средиште на сликата, таа се' повеќе е исполнета со една сосема нова сликарска семиотика, со нови, антрополошки засновани знаци. Од сите страни на пејсажот не' гледаат некои загадочни ликови. Во него не се откриваат настани и јасно орабени предмети и предели, туку во преден план се обликувани нови "хиероглифи", мошне архаични, средновековни, во кои ги докоснуваме патините на нашите фрески. Сликарска реализација на акварелот сега зема сосема друг и поинаков тек. Во сликовното поле ненаметливо се вградуваат елементи на старите икони, некои чудни силуети на средновековни манастири, прикажани речиси надреално како тие да се гледаат од некоја далечна перспектива. Шулајковски на преден план, на фонот на природата, вметнува во сликарскиот мотив елементи од стари македонски манастири од чии архаични видини сиркаат стари светци како да воскреснале од македонските фрески и икони и се населиле меѓу нас. Сега неговата ликовна концентрација на природниот предел се преобразува во ликовна контемплација, не нагласена литерарно, која е поттикната од архаичните светови на иконите од кои сиркаат непрепознатливи анахорети кои како да излегле од патината на сидовите на манастирите и се сместиле во природниот пејсаж, станувајќи негов составен дел. На тој начин сакралното и световното, светото и профаното обликуваат нова ликовна целина. Шулајковски и понатаму го концепира својот акварел спокојно, прибрано, без некоја ликовна екскламација, ригорозно акцентирајќи во сликата само назнаки, само елементи, без јасно препознатлива фактура, без речиси трага на сликарскиот потег, со боја разредена, транспарентно структурирана што хартијата ја упива оставајќи впечаток како пејсажот и неговите скриени ликови да треперат во некоја измаглина. Во неговиот денешен пејсаж не се присутни јасни определени форми, туку тој трепери како благо навестување, со ненаметливи назнаки, како претчувство. Во него повеќе не се чувствува телесноста на предметите, физичноста на пределите во просторот. Тие не стојат цврсто на некое конкретно и определено тло, туку се откриени како да лебдат во просторот на сликата атемпорално. Во неговата ликовна визија препознаваме една непринудена носталгија со која се повикнуваат и разбудуваат, речиси се воскреснуваат старините, исколот, дофаќајќи ги со една импресионистичка палета величавите македонски средновековни знаци и симболи како обид да се возобнови еден архаичен свет кој се оживува не како нешто свето и свештено, туку како длабоко оваземно, сегаприсутно. На тој начин Шулајковски вкрстува и проникнува повеќе стари и нови нишки на една комплементарна македонска ликовна традиција. Како со тоа да сака да му даде право на Гете, кој еднаш убаво рече дека човекот никаде толку сеопфатно не се засолнува како во светот на уметноста и дека никаде толку не се поврзува со светот како во уметноста.

Георги Старделов

## TEOFIL ŠULAJKOVSKI-TOFE

Geboren 1934 in Debar. Abschluß der Mittelschule für Angewandte Kunst, der Pädagogischen Akademie und der Philosophischen Fakultät.

Mitglied des Künstlerverbandes von Makedonien.

Adresse: Razlovečko vostanie Nr. 4-8/10, Karpoš IV,  
Skopje, Makedonien - Jugoslawien. (Tel.091-254-819)

**STUDIENREISEN:** Paris - Frankreich, Griechenland und Italien  
(Stipendist der Stiftung "Moša Pijade")

Die Werke von Teofil Šulajkovski sind in den Sammlungen von privaten Kollektionären anzutreffen, in gesellschaftlichen Organisationen, in den Galerien Jugoslawiens, der Tschechoslowakei, Deutschlands, Österreichs, Belgiens, Hollands, Italiens, Ägyptens, Chinas, Kanadas, Australiens, der USA, der UdSSR und anderen.

### AUSZEICHNUNGEN

1979 - Auszeichnung "13. November" für Malerei der Stadt Skopje

1984 - Auszeichnung "Dimitar Pandilov" für die Ausstellung Malerei von kleinem Format im DLUM (Künstlerverband Makedoniens).

1985 - Auszeichnung der Kunstgalerie Skopje

1985 - Medaille der Stadt Castrovillari - Italien

1986 - Plakette der Stadt Castrovillari - Italien

1986 - Sonderauszeichnung der Stadtversammlung Skopje auf dem 1. Biennale das Makedonischen Aquarells.

1987 - Auszeichnung "LIKUM" für Malerei von der Auto renageentur für Makedonien.

TEOFIL ŠULAJKOVSKI - TOFE hat bisher 60 selbständige Ausstellungen gehabt, die in mehreren Städten Jugoslawiens und im Ausland organisiert worden sind: in Skopje, Belgrad, Zagreb, Novi Sad, Opatija, Ohrid, Kraguevac, Titograd und anderen.

Im Ausland: in Offenbach am Main, Hanau, Frankfurt am Main, Nürnberg, Düsseldorf - Deutschland, Amsterdam und Rotterdam - Holland, Malmö - Schweden, Castrovillari, Telese, Napoli, Rende, Cosenza, SaracenCatan-zaro - Italien, sowie auch über 80 Gruppenpräsentationen.





## TEOFIL ŠULAJKOVSKI - TOFE

Born 1934 in Debar. He finished a School of Applied Painting, Teacher's Training College and Faculty of Philosophy.

He is a member of the Association of Art Painters of Macedonia since 1966.

Address: Razlovečko vostanie No.4-8/10 Karpoš IV, Skopje, Macedonia.  
Yugoslavia /tel: 091-254-819

STUDY VISITS: Paris, France, Greece and Italy / Through the Foundation "Moša Pijade".

The creations of Teofil Šulajkovski - Tofe might be found in the collections of private collectors, social organizations, galleries in Yugoslavia, France, Switzerland, Greece, England, Poland, Czechoslovakia, Germany, Austria, Belgium, Holland, Italy, Egypt, China, Canada, Australia, USA, USSR etc.

### PRIZES

1979 - "13 November" prize for painting of the city of Skopje

1984 - "Dimitar Pandilov" at the exhibition Painting in miniature of DLUM (Association of Art Painters of Macedonia) 1984 - "Lazar Ličenoski" prize for painting of the Association of Art Painters of Macedonia

1985 - A Prize of the Art Gallery of Skopje

1985 - Medal of the town of Castrovilari, Italy

1986 - A special award of the Town Council of Skopje at the 1st Biennale of the Macedonian watercolor

1987 - "LIKUM" Prize for painting of the Author's Agency of Macedonia.

TEOFIL ŠULAJKOVSKI - TOFE up to now has organized 60 art exhibitions in more towns of Yugoslavia and abroad, such as: Skopje, Belgrade, Zagreb, Novi Sad, Opatija, Ohrid, Kragujevac, Titograd etc.

Abroad: Offenbach on Mein and Hanau, Frankfurt am Main, Nürnberg, Düsseldorf - Germany, Rotterdam - Holland, Malme - Sweden, Castrovilari, Telese, Napoli, Rende, Cosenca, Saraccena, Karanzoro - Italy, also taking part in over 80 groups art presentations both in the country and abroad.

"...Teofil Šulajkovski creates his works mainly in watercolor. As motives in his creation he uses the landscape and dead nature. His painter's temperament goes between expression and vision..."

ERNEST WUCK, OFFENBACH - POST

"...He with a special painting skill and with a great easiness succeeds with his brush in feeling the natural phenomenon surrounding him: wind, light, air, sun, darkness and all the natural features bearing with him".

HANAVER ANZEIGER

Translated by:

Dr Blagoj Stoičovski



### ТЕОФИЛ ШУЛАЈКОВСКИ - ТОФЕ

Роден во Дебар. Завршил училиште за применета уметност, Педагошка академија и Филозовски Факултет.

Член е на друштвото на ликовните уметници на Македонија од 1966 година.

Адреса: "Разловачко востание" бр. 4-8/10 н. "Карпош" IV - Скопје, Македонија - Југославија. / Домашен телефон: 091-254-819

**СТУДИСКИ ПАТУВАЊА:** Париз - Франција, Грција и Италија /Корисник на фондацијата "Моша Пијаде"/

**ТВОРБИТЕ НА ТЕОФИЛ ШУЛАЈКОВСКИ - ТОФЕ** можат да се најдат во збирките на приватните колекционари, општествени организации, галерии во Југославија, Франција, Швајцарија, Грција, Англија, Полска, Чехословачка, Германија, Австрија, Белгија, Холандија, Италија, Египет, Кина, Канада, Австралија, САД, СССР и др.

### САМОСТОЈНИ ИЗЛОЖБИ ВО ЈУГОСЛАВИЈА

Теofil Шулајковски - Тофе досега има приредено преку 60 самостојни изложби: Дебар, Тетово, Гостивар, Охрид, Ресен, Битола, Кавадарци, Струмица, Штип, Свети Николе, Вевчани, Струга, Куманово, Делчево, Скопје, Белград, Загреб, Нови Сад, Опатија, Крагуевац, Титоград, Параќин, Земун, Врање и др.

### САМОСТОЈНИ ИЗЛОЖБИ ВО СТРАНСТВО

Михен, Офенбах на Мајна, Франкфурт на Мајна, Нинберг, Ханау и Дизелдорф - Германија; Амстердам, Ротердам - Холандија; Малме - Шведска; Кастровилари, телеса, Неапол, Ренде - Косенца, Роцерс - Косенца, хотел "Агостино" - Косенца, Сарачена, Катанзаро - Италија.

### НАГРАДИ

- 1979 - Награда "13 Ноември" за сликарство на град Скопје
  - 1984 - Награда "Димитар Пандилов" на изложбата Сликаство од мал формат на ДЛУМ
  - 1984 - Награда "Лазар Личеноски" за сликарство на Друштвото на ликовните уметници на Македонија
  - 1985 - Награда на Уметничка галерија - Скопје
  - 1985 - Медал на градот Кастровилари - Италија
  - 1986 - Плакета на градот Кастровилари - Италија
  - 1986 - Поседна награда од Собранието на град Скопје на I-то Биенале на македонскиот акварел.
  - 1987 - Награда - "ЛИКУМ" за сликарство на Авторската агенција на Македонија и др.
- Теofil Шулајковски - Тофе учествувал и на преку 80 групни ликовни презентации во земјата и вон неа.