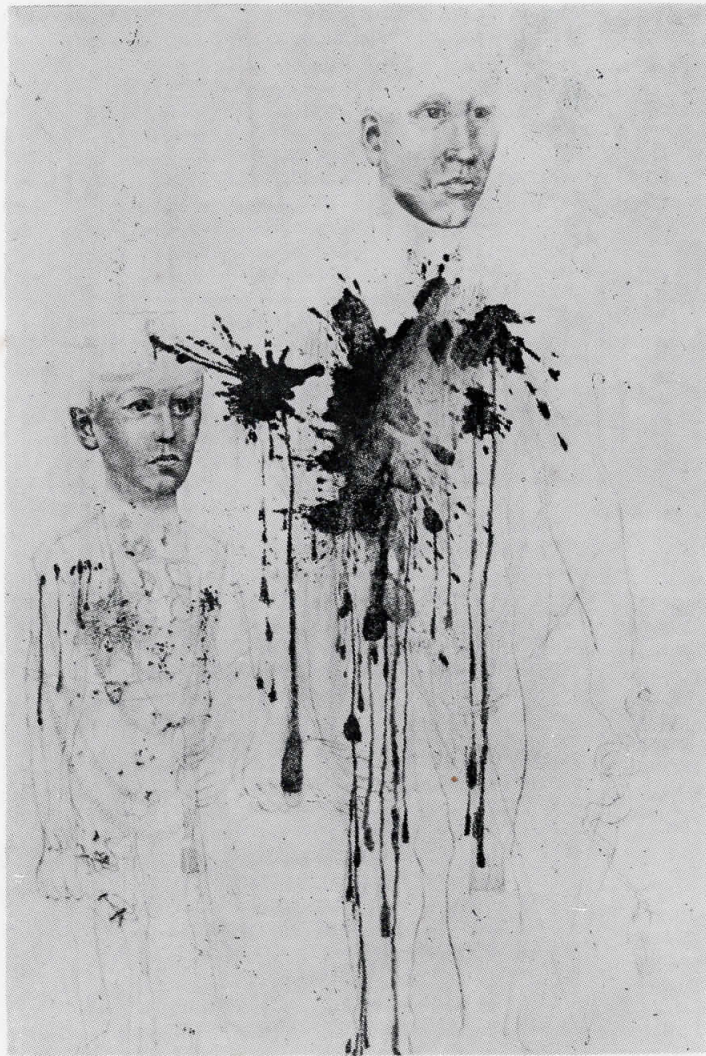


# Современа чехословачка графика

(од збиркиће на МСУ, Скопје)



Уметничка галерија „Моша Пијаде“,

Битола, април 1989

Уметничка галерија „Безистен“,

Штип, април—мај 1989

Ликовен салон, Титов Велес,

мај—јуни 1989

Уметничка галерија, Куманово,

септември 1989



Со изложбата „Современа чехословачка графика“, Музејот на современата уметност во Скопје, продолжува со презентацијата на својата квалитетна графичка колекција што содржи повеќе од 1800 графички листови од автори од 49 земји со што се потврдува меѓународниот карактер на збирката. Љубителите на графиката, којашто со своите техничко-изразни можности прераснува во една од најприфатливите и најпопуларните ликовно-естетски дисциплини, во Битола, Штип, Титов Велес и Куманово имаат убава можност да се запознаат со дел од чехословачката графичка збирка што по бројноста и квалитетот заслужува поширока презентација.

На изложбата презентираме 33 графика од 30 автори кои во овој медиум на изразување дале квалитетни резултати.

Графичката дејност, како специфично ликовно-естетско изразување, има долга традиција во чехословачката уметност. За тоа ни зборува и податокот за постоењето на Друштвото на чехословачките графичари „Холар“ што е формирано 1917 год. во Прага, а коешто континуирано без прекин организира бројни изложби на членовите на Друштвото во земјата и надвор од неа. Својата прва изложба во странство „Холар“ ја приредил во Загреб во далечната 1918 год. Освен што организира изложби преку кои се афирмира графичката уметност, „Холар“ издава и сопствен часопис што позитивно влијае врз развојот на графиката уметност во Чехословачка. По големиот број графика Музејот ги добил преку ангажирањето на ова Друштво.

На графиката во Чехословачка и се посветуваат не само школувани графичари туку сè повеќе и уметници кои првобитно своите ликовно-естетски барања ги изразувале преку други медиуми. Во графиката наоѓаат нова изразна област, која ги збогатува нивните уметнички интенции, а истовремено тие (сликари, скулптори) внесуваат нови погледи во графичката уметност, ја ослободуваат од опасноста од илустративноста или од самозадоволноста на техниката.

Преку изложените графика работени во разни техники, хронолошки создавани во периодот пред војната и во шеесеттите години, немаме можност да дадеме егзактно мислење за специфичностите на современата чехословачка графика, но согледуваме дека чехословачките графичари, што е

карактеристика во основа на целокупната чехословачка уметност, тргнуваат од полето на реалистичките истражувања, развивајќи ги потоа своите експресивни можности во односот со традицијата и актуелните искуства на современата уметност.

Фигуративната ориентација што е суштинска карактеристика во чехословачката графика е доминантна и во изложените графички листови, но во зависност од ликовниот ракопис на авторот добива разновидна обоеност. Во графиките на Винцент Хложник и Војтех Прејсиг експресивноста е проткаена со лиричност и поезија. Графиката на Владимир Силовски, еден од основачите на Друштвото „Холар“, е со нагласено влијание на германската експресионистичка графика. Графичкиот лист на Емил Фила се карактеризира со изразита употреба на цртачки елементи во обработувањето на митолошките сцени. „Уметничката морфологија“ на Владимир Комарек е многу поедноставена но таа секогаш останува во границите на предметното и со елементи на примитивистички фигуративен израз. Употребувајќи ја оригиналната техника на перфорација, Алена Кучерова фигуративно определување го спојува со почетните искуства на геометриската апстракција со лирски поттекст. Поизразити фигуративни размислувања следиме и во графиките на Рудолф Климович и Надежда Синецка во чии изрази се присутни основните белези на школата на Силовски: технички квалитет, слобода на мислење, врска со традицијата и уметничко експериментирање.

Содржини од втората светска војна во графиката на Душан Јаноушек согледуваме преку стилизираните фигури на војници, и девојка со клуч сместени во недефиниран асоцијативен предел.

Под влијание на новата фигурација, Наја Рапенсбергерова работи религиозни теми со експресионистички и надреалистички конотации.

Суптилноста која преминува во лиризам е особеност на графичкиот лист на Јиржи Андерле во кој нежно третираните човечки фигури ги сместува во надреална атмосфера. Нагласена надреалистичка естетика среќаваме во графичките листови на Олджих Кулханек и Јарослава Пешицова.

Инспирација од народната уметност следиме во дрворезот на Милослав Новачек. Во графиката на Адолф Борн се чувствува детско размислување за све-

тот околу нас со доза на исмејување, што понатаму ќе има добра подлога во неговото определување преку кариатурата да ги изрази своите ликовно-естетски размислувања.

Заинтересираноста на Здењек Скленарж за старата кинеска култура, за нејзината калиграфија и симболика ја согледуваме и во изложените литографии.

Ота Матушек својата инспирација ја бара во природата преку стилизација на фигури на птици (галеби) и природен пејзаж.

Далечна асоцијација на природниот предел следиме во графиката на Ладислав Чепелак, а графичкиот лист на Јиржи Јон преку црно-белите односи кои се прелеваат во сиво создава рафинирани низови со кои се обидува да ни ги открие скриените нешта кои владеат во природата.

Во графиките на Љубомир Пшибил, Јозеф Тифа, Јарослав Хоржанек и Цинибулк Војтех се соочуваме со нефигуративни ориентации, но со поблиски или подалечни асоцијации на органските и предметните форми.

Она што ги поврзува и што е заедничка карактеристика на авторите претставени на изложбата е високиот технички квалитет и виртуозност што ги постигнале во овој ликовен медиум, изразувајќи ги сопствените ликовно-естетски размислувања.

Захаринка Алексоска Бачева

- Жиржи АНДЕРЛЕ  
(Jiří Anderle) — 1936  
1. БЕЗ НАСЛОВ, 1981  
бакропис и акватинта, 83,5 x 60
- Адолф БОРН  
(Adolf Born) — 1930  
2. ДАНИЕЛ И ЧЕТИРИ ПТИЦИ,  
1965  
литографија во боја, 60 x 42
- Борживој БОРОВСКИ  
(Bořivoj Borovský) — 1933  
3. ТРОФОЕДЕМЕ L'ÉRÉDITAIRA  
IV, 1966  
мешана техника во боја, 59,5 x 38,5
- Душан ЈАНОУШЕК  
(Dušan Janoušek) — 1928  
4. ДЕНОВИ И НОКИ 1939—1945,  
1972  
сува игла, 36 x 27
- Јон ЈИРЖИ  
(John Jiří) — 1923—1972  
5. КАМЕН, 1965  
бакропис, 53 x 73,5
- Рудолф КЛИМОВИЧ  
(Rudolf Klímovič) — 1917  
6. ТОРЗО, 1966  
литографија во боја, 72 x 59
- Маричка КЛИМОВИЧОВА  
(Maryčka Klímovičová) — 1927  
7. НАПНАТОСТ, 1965  
сува игла, 49 x 68,5
- Бохуслав КНОБЛОХ  
(Bohuslav Knobloch) — 1924  
8. НРАСНОЛУСКИ 1962  
акватинта во боја, 51,5 x 66,5
- Владимир КОМАРЕК  
(Vladimír Komárek) — 1928  
9. ПОЛУ АКТ, 1966  
сува игла, 47 x 34
- Олдрих КУЛХАНЕК  
(Oldřich Kulháněk) — 1940  
10. РАЦЕ 1980  
литографија во боја, 76,5 x 57
- Алена КУЧЕРОВА  
(Alena Kučerová) — 1935  
11. ЧЕТИРИ ФИГУРИ, 1966  
бакропис, 79,5 x 56
- Ота МАТАУШЕК  
(Ota Mataušek) — 1890  
12. РИБНИК СО ГАЛЕБ, 1962  
линорез, 44 x 60
- Милослав НОВАЧЕК  
(Miloslav Nováček) — 1923  
13. НОКНА МАСКАРАДА, 1964  
дрворез во боја, 46,5 x 39
- Јарослава ПЕШИЦОВА  
(Jaroslava Pešicová) — 1935  
14. ЗАВЕСА, 1980  
бакропис во боја и мезотинта,  
80 x 60,5

- Војтјех ПРЕЈСИГ  
(Vojtěch Preissing) — 1873—1944  
15. КУПА НА СТЕНАТА, 1906  
акватинта и бакропис во боја,  
39,7 x 29,7
- Љубомир ПШБИЛ  
(Ljubomír Pšibíl) — 1937  
16. КОМПОЗИЦИЈА IV, 1963  
комбинирана техника, 90 x 65,5
- Наја РАБЕНСБЕРГЕРОВА  
(Naďa Rappensbergerová) — 1936  
17. ПИЕТА I, 1973  
литографија, 44,5 x 32,5
18. ПИЕТА II, 1973  
литографија, 44,5 x 32,5
19. ПИЕТА III, 1973  
литографија, 44,5 x 32,5
- Владимир СИЛОВСКИ  
(Vladimír Silovský) — 1891  
20. ПОКРАЈ СЕНА, 1926  
дрворез, 45,5 x 54
- Надежда СИНЕЦКА  
(Nadežda Synecská) — 1926  
21. ЛУЃЕ СО КУЧИЊА, 1965  
акватинта и бакропис, 52 x 66
- Зденек СКЛЕНАРЖ  
(Zdeněk Sklenář) — 1910  
22. АКВАРИУМ, 1964  
литографија, 66 x 48,5
23. КИНЕСКИ ПАВИЛЈОНИ, 1964  
литографија, 48,5 x 66
- Јозеф ТИФА  
(Josef Týfa) — 1913  
24. СИН БЛУЗ, 1964  
литографија во боја, 53,5 x 70
- Франтишек ТИХИ  
(František Tichý) — 1896—1961  
25. ФАНТОМ, 1944  
сува игла, 31,9 x 25,3
- Емилија ТОМАНОВА  
(Emilié Tomanová) — 1933  
26. ВРТЕШКА, 1964  
акватинта, 68 x 51,5
- Емил ФИЛА  
(Emil Filla) — 1882—1953  
27. ХЕРАКЛЕС И БИКОТ, 1937  
сува игла, 40,5 x 31,5
- Вацлав ХЕЈНА  
(Václav Hejna) — 1914  
28. МАНАСТИРОТ СВ. АНЕСКА, 1965  
литографија во боја, 56 x 66
- Винцент ХЛОЖНИК  
(Vincenř Hložník) — 1919  
29. НЕДЕЛА, 1958  
литографија, 37 x 56
- Јарослав ХОРЖАНЕК  
(Jaroslav Hořánek) — 1925  
30. МОДРО-ЦРВЕНО, 1966  
комбинирана техника во боја,  
31 x 57,5
- Војтјех ЦИНИБУЛК  
(Vojtěch Cinybulk) — 1915  
31. САМУМ, 1966  
литографија, 67 x 48
- Ладислав ЧЕПЕЛАК  
32. СНЕЖНИ ДАМКИ, 1966  
бакропис и акватинта, 27,5 x 34
- Јарослав ШВАБ  
(Jaroslav Švab) — 1906  
33. ОД ТЕАТАР, 1964  
линорез, 62 x 45



на насловната страна:  
јиржи адерле,  
„без наслов“, 1981

издавач:  
музеј на современата уметност-скопје  
одговорен уредник:  
слободанка парлиќ баришиќ  
организација на изложбата, предговор  
и каталошки податоци:  
захаринка алексоска бачева  
ликовно обликување:  
стефан георгиевски  
печат:  
графички завод „гоце делчев“, скопје  
тираж: 500