



ЦЕНТАР
ЗА КУЛТУРА
И ИНФОРМАЦИИ
СКОПЈЕ

**АЛЕКСАНДАР
ЈАНКУЛОВСКИ**

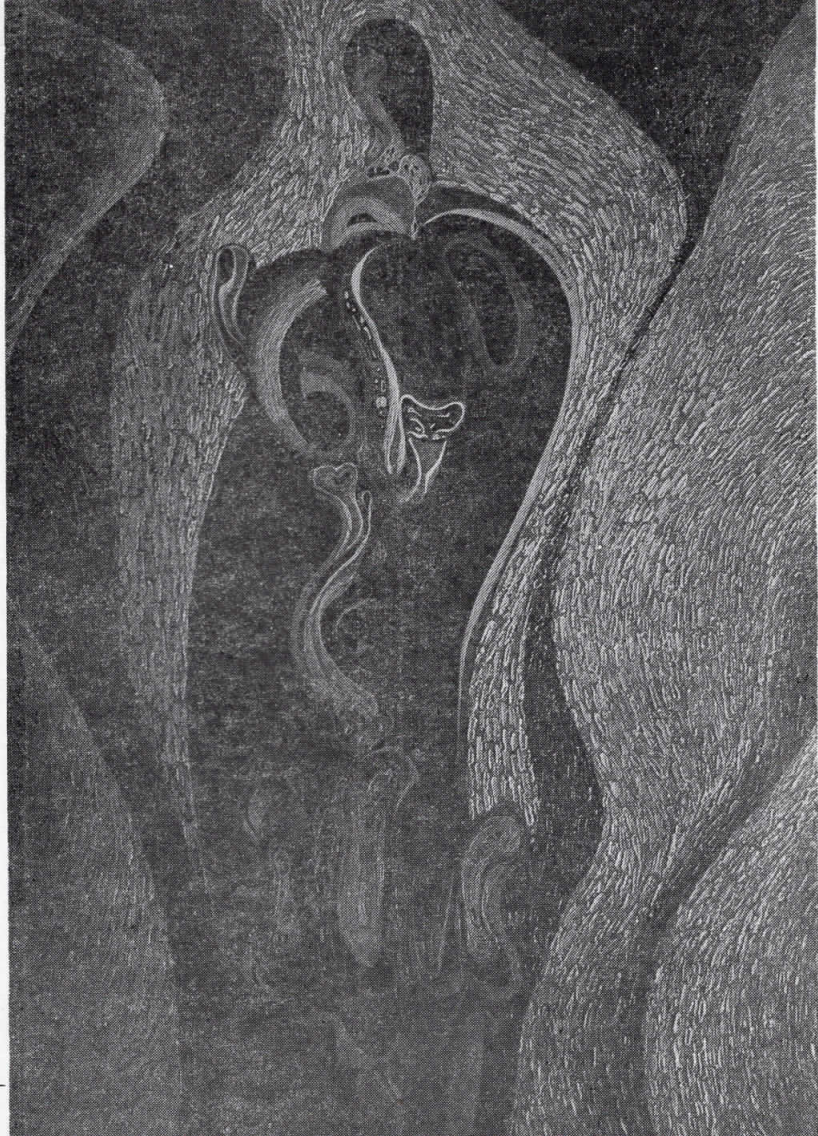
сликар од Скопје

4 – 16. 10. 1983

Александар ЈАНКУЛОВСКИ-ЦАНЕ (1937) спаѓа во редот на оние македонски уметници кој меѓу првите се определи за енформелниот ликовен јазик, останувајќи до денеска доследен на прифатената ликовна естетика. Тоа докажува дека таквата определба за Јанкуловски не е случаен и помоден чекор туку внатрешна потреба и убеденост во експресивните можности на апстрактниот ликовен израз. Тој го усмерува своето внимание на негување и усовршување на избраното сопствено „парче земја“, следејќи го речиси исклучително внатрешниот креативен импулс.

Во почетната етапа енформелот на Јанкуловски имаше психолошка тензија на идеен, естетски и морален чин кој со текот на времето доби појасни белези. Имено во неговото создавање се структурирани неколку инспиративни извори што му даваат извесни белези на лирска апстракција но со некои специфичности што го одделуваат и му даваат личен печат.

Јанкуловски поаѓа од органска форма, без оглед дали ја добива по имагинативен пат или како резултат на одредени визуелни сензации. Тој го отвора обликот, но не го разградува што е повеќе израз на извесни формални и психолошки барања отколку на вивисекција со егзистенцијални импликации. И кога ја открива внатрешноста на



органските форми тоа е пак затворена форма кои во неколку плана влегуваат една во друга.

Сликарството на Јанкуловски се состои од необичен спој на контролирана постапка, на грижлива пиктурална обработка и спонтани содржини кои не се секогаш резултат на механизмот на потсвесното. Јанкуловски ништо не препушта на случајот но сепак е подложен на ненадејни расположби и настроенија. Тие избиваат во некоја вијугава форма и линеарен ритам или непредвидлив колористички акорд. Грижливото и трпеливо ткаење на ликовната структура содржи постепени тонски преоди и мазна фактура која се менува со линеарни и плошно третираны форми и пиктурална структура со воедначени потези кои го одредуваат и истакнуваат централниот мотив. Во карактерот на формата и бојата открива одредени психолошки состојби и внатрешен немир. Токму затоа во некои творби се појавуваат асоцијативни и полуфигуративни претставувања кои во суштина не го менуваат „конкретниот“ и поедноставен ликовен јазик на Јанкуловски. Биолошките форми во ова сликарство потсетуваат на некои човечки анатомски делови но претставени во крајно прочистен и стилизиран облик. Во одлучното поставување на мотивите и нивното грижливо „естетизирање“ се крие посебен шарм на еден вид енформелски „наивизам“, рационален, импудсивен, опор и експресивен.

Друг составен елемент на сликарството на Јанкуловски е инспирацијата од народната фолклорна уметност што се изразува во разни формални и колористички решенија. Оттука произлегуваат, само во некои дела, орнаментални и декоративни карактеристики што го прават ова сликарство привлечено и интересно.

Владимир Величковски



Александар ЈАНКУЛОВСКИ-ЦАНЕ

ул. „Партизански одреди“ 93/3-14 тел. 257-124 — Скопје

Роден во Прилеп 1937 година, завршил училиште за применета уметност оддел-декоративно вајарство и Педагошка Академија во Скопје.

САМОСТІНО ИЗЛАГАЛ

- Скопје, 1960 и 1962 година
- Крива Паланка 1962 и 1965 година
- Битола 1965 година
- Врање 1966 година
- Штип 1967 година
- Белгија 1968 год. — Брисел, Мехелен и Анверст
- Белгија 1969 година — Брисел
- Холандија 1969 година

Од 1960 година редовно излага во сите изложби на ДЛУМ. Во Дижон Франција 1962 год.-Современа Македонска уметност. Современа Македонска уметност-Белград 1963 год., Словен Градец 1964 год. Куманово 1964 год., Современа македонска уметност 1965 год. во Скопје, Ниш 1966, Современа Македонска уметност 1966 во Торино, Македонски акварел во Скопје 1967 год., Аспекти на македонскиот цртеж во Скопје 1967 год., Македонско современо сликарство „Млада генерација“ во Скопје и Нови Сад 1967 год., Струмичка ликовна колонија 1968-69 год., 25 Години на АСНОМ во Скопје 1969 год., Наше историско минато во Скопје 1968 г., Современа Македонска уметност Белград, Загреб, Сараево 1969 год., Современа Македонска уметност-Истанбул-Анкара 1969 год., Моето најсакано дело во Скопје 1970 год., Современа Македонска уметност „Млада генерација“ во Скопје 1971 год., Современа Македонска уметност Романија 1972 год., Бања Лука 1975 год., НОБ во делата на ликовни уметности во Југославија-Белград 1976 год., Современа Македонска уметност Атина 1977 год., ДЛУМ-Цртеж во Скопје 1979 год., Загреб 1980 год., Њујорк 1980 год., ДЛУМ 1981 год., ДЛУМ Цртеж 1981 год.

МОНУМЕНТАЛНИ ДЕЛА

Народен театар Струмица, Мозаик комбинирана техника Катланово, Колаш комб. техника-Агенција Интер Импекс Скопје, Софра комб. техника хотел „Панорама“ — Скопје, Оро колаш-Агенција Интер Импекс Скопје.

НАГРАДА: Струмичка ликовна колонија 1968 година



ЕЖЕГОДИШНИ ВОЈО

Список на делата работени во маслена техника

- | | |
|-----------|-----------------------------|
| 2,500.000 | 1. Автопортрет во творењето |
| 9,000.000 | 2. Попречен пресек |
| 2,000.000 | 3. Прлушка |
| 9,000.000 | 4. Биволи - „Билан“ |
| 3,000.000 | 5. Птици - „кокошки“ |
| 2,100.000 | 6. Оплодување |
| 2,300.000 | 7. Анатомјен |
| 2,100.000 | 8. По „Дарвиња“ |
| 2,100.000 | 9. Леси |
| 4,000.000 | 10. Етер-слух |
| 2,100.000 | 11. Орбита |
| 4,100.000 | 12. Траги |
| 4,000.000 | 13. Создавање |
| 4,100.000 | 14. Живот |
| 4,100.000 | 15. Асимилација |
| 4,300.000 | 16. Крвоток |
| 6,000.000 | 17. Клеточна Дебилност |
| 5,000.000 | 18. Нерви |
| 7,000.000 | 19. Чиста генеза |
| 5,000.000 | 20. Дилириум |
| 3,000.000 | 21. Пори |
| 2,700.000 | 22. Мобилност |
| 2,600.000 | 23. Јадрена плазма |
| 4,200.000 | 24. Р'тење |
| 4,300.000 | 25. Патување |
| 2,400.000 | 26. Излив |
| 5,000.000 | 27. Тегоби |
| 2,300.000 | 28. Белиот Ембрион |

Организатор:

Центар за култура и информации — Скопје

Печат: „Стопански весник“ — Скопје

Тираж: 400 примероци

Изложбен салон I на Центарот