

МИРА

СПИРОВСКА

УМЕТНИЧКА ГАЛЕРИЈА — КУМАНОВО

САМОСТОЈНА ИЗЛОЖБА НА ТАПИСЕРИИ НА

МИРА СПИРОВСКА

СЛИКАР ОД СКОПЈЕ

2—17 III 1979 година



МИРА СПИРОВСКА, родена 1939 во Битола, завршила Педагошка академија во Скопје, член е на ДЛУМ и ДЛУПМ. Студиски патувања во Италија, Француска, Немачка, Швајцарска, Шведска и др.

САМОСТОЈНИ ИЗЛОЖБИ:

1965, 1966, 1968 — Битола,

1968 — Охрид и Прилеп,

1969, 1976 — Скопје,

1970 — Белград,

1977 — Загреб и Кавадарци,

1978 — Сирогојно,

ГРУПНИ ИЗЛОЖБИ:

Од 1957 учествува на сите изложби со битолските уметници, од 1966 на сите изложби со ДЛУПМ, од 1970 на сите изложби на ДЛУМ, потоа 1969 — Скопје „жени уметници од СР Македонија“, 1971 — Ријека, Опатија, Лондон со изложбата на група уметници на УЛУХ и УЛУС, 1972 — Скопје, „Современи македонски уметници — Млада генерација II“, и „Нашето историско минато во делата на македонските ликовни уметници“, 1973 — Скопје, 25 години СЛУЈ“, 1974 — Нови Сад „12 современи македонски уметници“, 1976 — Борас, линкопинес, Хишхарана и Фолкопинг — Шведска, „Живот на жената од целиот свет“, 1976 — Белград „НОБ во делата на југословенските уметници“, Загреб „Македонски уметници“, 1977 — Скопје — „Жени сликари“, 1978 — Словенградец, Сарајево „Прво сараевско тријенале на уметничко обликување“.

НАГРАДИ:

Награда за таписерија на изложбата, „Нашето историско минато во делата на македонските уметници“ во Скопје.

Адреса: Партизански одреди 127/10

Тел. 216-770 — Скопје

Современата македонска таписерија како посебна ликовна дисциплина ги одбележа своите почетоци кон средината на VI деценија на XX век. Меѓутоа, нејзините корени се многу подлабоки. Во Македонија со векови се негувала традицијата за килимарството, црковниот вез, декорацијата на текстилот во народните носии и др., кои како посебни гранки egzистирале во народното творештво.

Првите нишки во современата македонска таписерија ги истакнала неколкумина уметници од постарата и средната генерација (Д. Протугер, Л. Личеноски, С. Трајќовски, Д. Коцо, Д. Стојановски и др.), од кои повеќето само делумно беа ориентирани кон овој ликовен медиум, но кои со право можат да се наречат негови основоположници. Меѓутоа, мошне се ретки уметниците кои така пасионирано и со голема љубов исцело ѝ го посветуваат својот интерес на таписеријата, како што се Димче Коцо, Мира Спировска, Доне Миљановски. Мира Спировска се појави во ликовниот живот на Македонија веднаш по завршувањето на Училиштето за применета уметност во Скопје (Одделот за текстил) кон крајот на VI деценија. По еден краток период на ориентација кон сликарството, таа целосно ѝ се посвети на таписеријата, во која го остварува својот полн творечки дomet. Од средината на VII деценија до денес, за нешто повеќе од десетина години интензивно творење таа создаде опус достоин за почитување.

Уште во почетокот Спировска ги прифати основните закони и принципи карактеристични за оваа специфична ликовна дисциплина: декоративност, стилизација, упростување на формите, површински третман, намерно одбегнување на перспективни решенија, едноставни композиции, а пред сè богатството на колоритот . . .

Се почесто Спировска ќе отстапува од традиционалните норми за создавање на класичната таписерија и ќе настојува на своите реализации да им даде современа „обоеност“. Во постојаното експериментирање и настојување за создавање на сопствен ликовен израз во најновите таписерии настанати после 1973/74 година Спировска се доближува до остварувањата во современата југословенска и светска таписерија, насочени кон создавањето на таписерија — скулптура — објект — релјеф. Таписеријата станува дел од внатрешната архитектура, добива нови димензии како објект кој го облагородува и внесува топлина во животниот амбиент на човекот. Со примена на перфора-

ции, аплицирање на плетенки и висулки што слободно паѓаат ја постигнува третата димензија, ја одделува таписеријата од ѕидот и ја поставува во просторот. А инспиративноста на својата определеност и свој пат Спијровска ја наоѓа во нашиот фолклор: везот, декоративните елементи на народните носии, примената метална орнаментика и тн., што впрочем е индицирано и со самите називи на таписериите: Филиграни, Пафти, Корил, Софра, Фреска и др. А длабоката поврзаност на Спијровска со нашето народно творештво уште повеќе се забележува преку богатиот колорит кој се движи во повеќе нијанси на природната боја на волната: сива, темно-сива и црна, до бројни нијанси на жолтата, кафеавата, портокаловата и др., постигнати со долгогодишно поручување на современата технологија на боите.

И по својата тематика и по својот богат колорит, таписериите на Спијровска добиваат национален призив од кој се чувствува здивот на нашето поднебје. Меѓутоа, традицијата ја среќаваме обновена и трансформирана. Од неа се земени мотивските и формалните елементи со настојување да им се даде современа пластична креација.

Љ. Дамјановска
Виши кустос при МСУ — Скопје

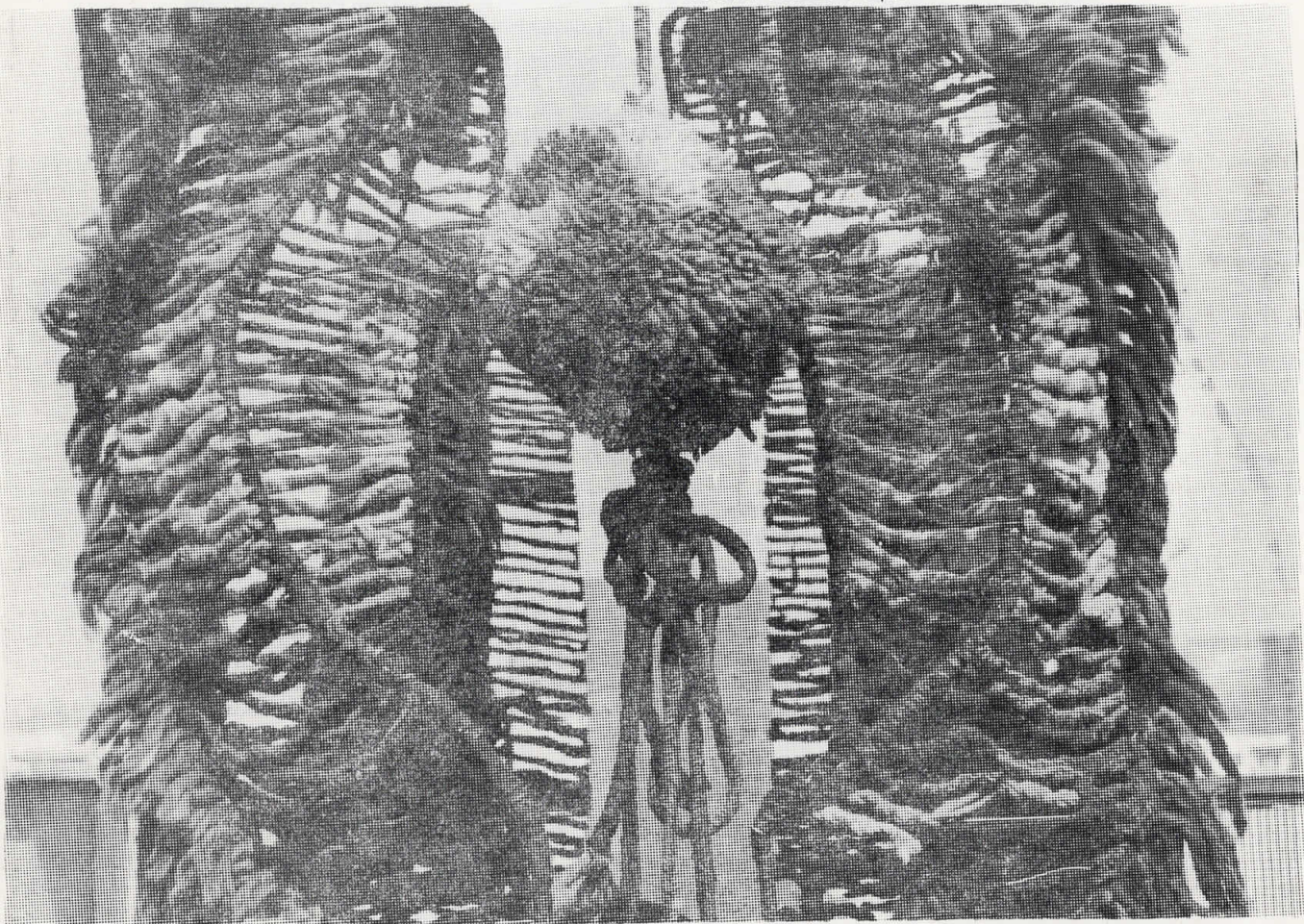
...Пратејќи ги современите движења во светот, Мира Спијровска својата таписерија се повеќе ја сваќа не како додаток на елементите кои формираат еден простор, туку како активен чинител во неговото обликување. Така настанале тродимензионалните таписерии на Спијровска; за овие објекти таа гради специјални носеќи конструкции а воедно уште повеќе развива можности за менување на техниката за ткаење.

Во последната етапа, во таписериите од 1975 и 1976 Спијровска смело го ослободува своето творештво. Сега таа користи постапки кои и овозможуваат да потполно сама, во сите фази, го гради своето дело. Во тој потез Спијровска потполно ја изразува својата личност, наоѓајќи и понатака мотиви и техника во народната орнаментика.

Др. Борис ПЕТКОВСКИ

...Големината на таписеријата на Мира Спировска е видлива. Разноврсноста во текстурата, складната боја, мерата во ритмот во изменети релјефни ефекти и над се онаа синтеза на националните фолклорни елементи, преобразени со внатрешно чувство за формата, со некои општи знаци на современиот поглед на уметноста. Лежерноста ја заменила со херојска возвишеност. Детаљот зборува во име на целината.

Јосип ШКУНЦА





КАТАЛОГ

1. ИЛИНДЕНСКА ЕПОПЕЈА	1971
2. КРУГОВИ	1972
3. ЦРВЕНО И ЦРНО	1972
4. ФИЛИГРАНИ II	1974
5. ТРИПТИХ I	1974
6. ДИПТИХ II	1976
7. ВИСУЛКИ I	1976
8. СЛОВОДА	1976
9. КОРИЛ II	1976
10. ФИЛИГРАНИ VI	1978
11. АМАЈЛИЈА VI	1979
12. АМАЈЛИЈА VII	1979
13. ТРИПТИХ II	1975
14. АМАЈЛИЈА VIII	1979
15. КОМПОЗИЦИЈА	1971
16. СРЖ — КОМПОЗИЦИЈА	1970

