



ДРАГАН НАЈДЕНОВСКИ
DRAGAN NAJĐENOVSKI

УМЕТНИЧКА ГАЛЕРИЈА, БИТОЛА



ДРАГАН НАЈДЕНОВСКИ

DRAGAN NAJĐENOVSKI

Роден 1956 г. во с. Брод, Македонија. Завршил средно техничко училиште во Битола. Член на ДЛУБ - Битола, самостоен ликовен уметник.

Учесник на повеќе групни изложби низ земјата и странство, меѓународни манифестации на графика како и многубројни меѓународни ликовни колонии.

Добитник на повеќе награди и признанија.

Вorn 1956 in the village of Brod, Macedonia. Completed his education at the Secondary Technical School in Bitola. Member of DLUB (Society of Fine Arts - Bitola).

Participant in many group exhibitions in the country and abroad. International graphic manifestations and many fine art colony.

Winner of many prizes and recognitions.

INDEPENDANT EXHIBITIONS

- 1983 - Sarajevo
- 1984 - Grachac
- 1987 - Bitola, house of culture Fine Arts
- 1989 - Bitola, Gallery of Fine Arts
- 1994 - Bitola, Gallery - Van Gogh
- 1997 - Bitola, Salon of DLUB
- 1998 - Prilep, House of culture "M. Cepenkov"
- Skopje, gallery "KO-RA"
- 2000 - Kavadarci, Yought culture center
- 2001 - Pazardjik - Bulgaria, gallery "Georgi Masev"
- Panaguriste - Bulgaria, city Museum
- 2003 - Strumica, salon R.U "Joska Svestarot"
- 2005 - Bitola, Gallery of Fine Arts
- Prilep, Center of culture "M. Cepenkov"
- Kumanovo, Center of culture

Август 2005 Центар за култура "Марко Цепенков" - Прилеп
Септември 2005 Центар за култура - Куманово

Драган Најденовски создава посебен емотивен однос кон природата кој во неговите експонати добива соодветно креативно значење изразено во слободата на перцепирање и разложување на прифатените впечатоци. На изложбата се презентирани две тематски целини: Мотиви од природата и мртва природа.

За првата тематска целина избрани се фрагменти од инспиративни убавини во кои авторот ја поставил својата основна идеја: фрагментарен исечок од природата. Основниот мотив го обработува со ликовен ракопис кој ја одредува неговата естетско-ликовна одредница. Структуралниот план на експонатите е дефиниран со централно композициско решение во кое го поставува жариштето на сопствената сликарска енергија. Во сликарскиот простор авторот го пренесува своето сликарско мислење, својата одбрана содржина со организација на предвидените колористички слоеви. Во централниот план ги поставува топлите тонови кои радијално се дисперзираат кон периферните, ладни партии.

Авторовиот сликарски сензибилитет концентриран е во контраста на светло темните тоналитети и во светлината на топлите бои кои ги усогласува со содржината на основниот мотив. Асоцијативниот предел прекршен во колористичко-светлосни ефекти го прикажува основниот тематски карактер на ликовниот ракопис на Најденовски.

Ликовниот интерес на авторот се проширува и кон мртвата природа. Разни плодови во просторот или вази со цвеќе, се поставени во широко композициското решение. Колоритот во овие експонати е светол, контрастите се избегнати, додека некои од позадинските партии се единствени ликовни елементи кои се поврзуваат со делата од претходниот циклус.

Изложбата во целина преставува реална слика за едно творештво во кое ликовните елементи и нивните меѓусебни односи се темелат врз индивидуални структурални принципи кои ни ги наметнува авторот со цел да не воведи во неговиот вонвременски, а во исто време и реален, и метафизички свет.

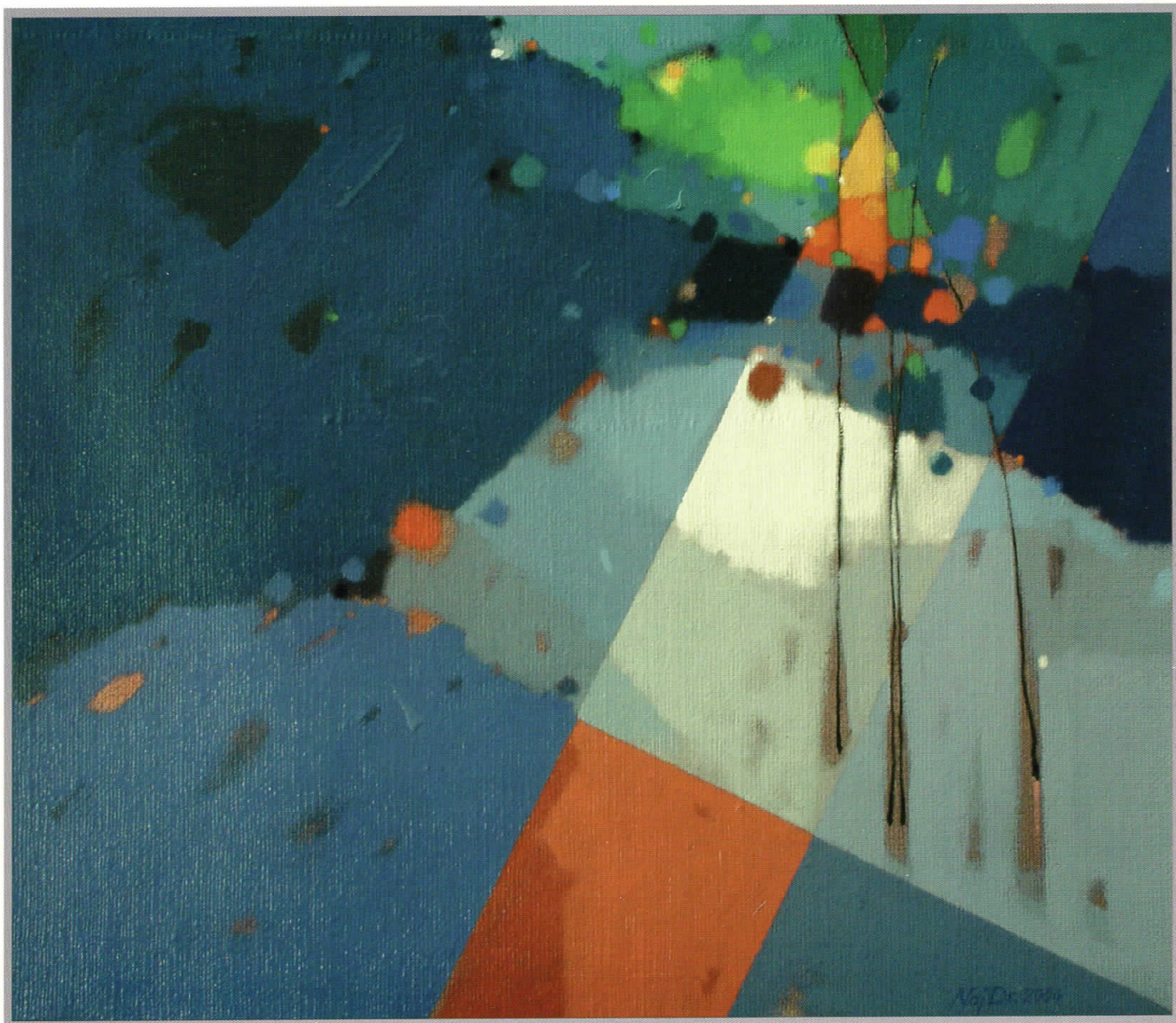
Dragan Najdenovski creates a distinctive emotional relation with the nature, which gain an adequate creative meaning expressed through the perceptual freedom and decomposition of the accepted impressions. Two thematic entities are presented at this exhibition: motives of the nature and 'nature mort'.

For the first thematic entity the fragments are chosen from the inspiration beauties in which the author represents his essential idea: fragment extracts of the nature. The basic motive is represented by the art handwriting, which determine his aesthetic-art destination. The structural plan of the exhibits is defined by the central composition solution in which the focus of his own art energy is located. In the painting space the author represents his art expression, his chosen content with determined organization of the foreseen color layers.

In the central plan there are warm tones radial dispersed toward the peripheral, cold parts. The author's art sensibility is concentrated in the contrast of the light and dark tonalities and in the illumination of the warm colors which are coordinated with the content of the basic motive. The associative landscape interrupt by the color-illumination effect presents the essential thematic character of the Najdenovski art handwriting.

The art interest of the author is enlarged toward the 'nature mort'. The various fruits or vases with flowers are presented in the wide composition arrangement. The color of those exhibits is light, the contrasts are avoided, while some of the hind parts are the only art elements which are related with the works of the previous cycle.

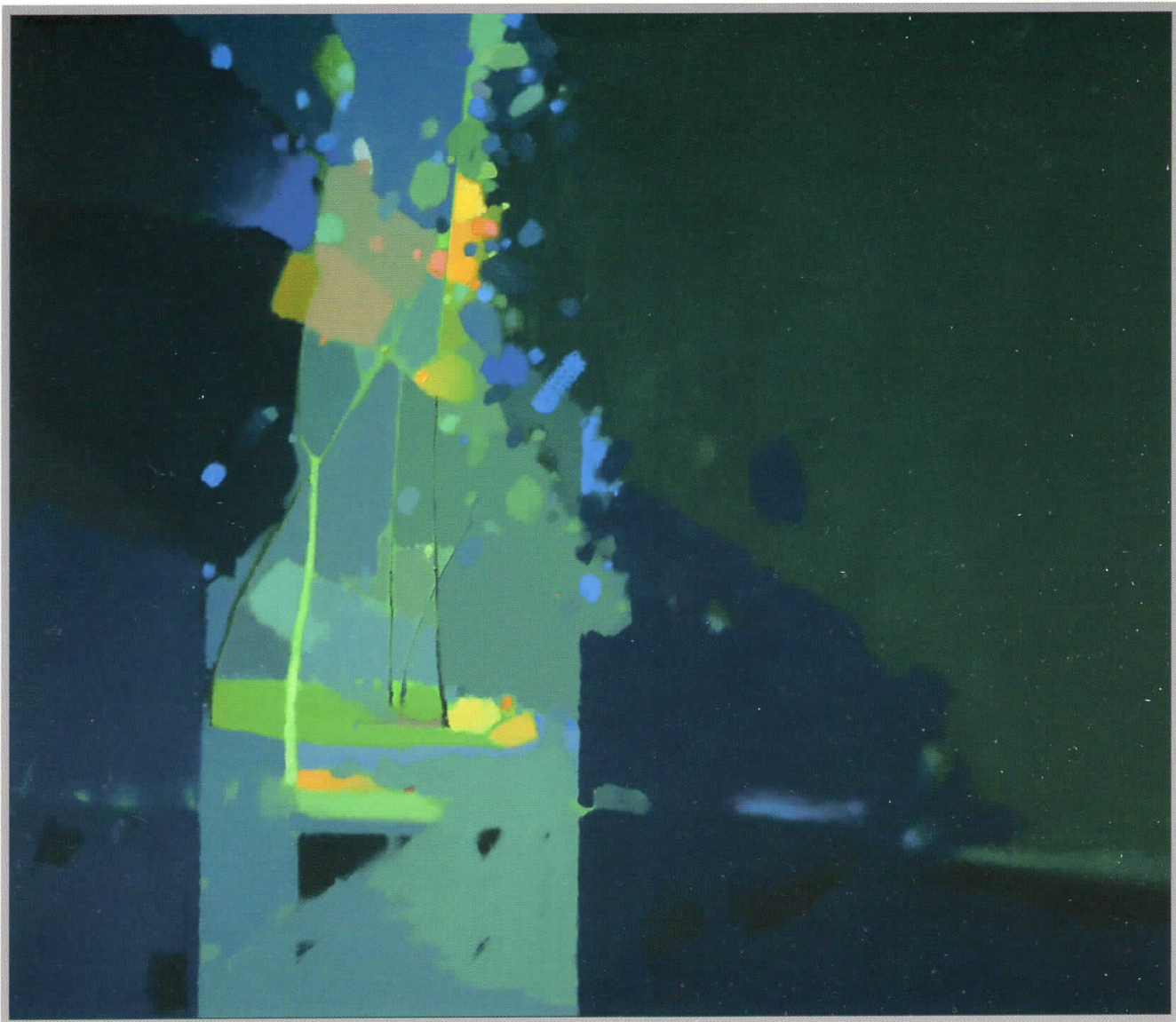
By at hole this exhibition represents the real presentation of a creation opus in which the art elements and their mutual relations are based on the individual structural principles which are inflicted by the author in aim to introduce us with his timeless, and at the same time real, and metaphysic world.



предел 478/2004, 60x70, масло на платно
landscape 478/2004, 60x70, oil on canvas



предел 484/2004, 60x70, масло на платно
landscape 484/2004, 60x70, oil on canvas



предел 483/2004, 60x70, масло на платно

landscape 483/2004, 60x70, oil on canvas



предел 578/2005, 60x70, масло на платно
landscape 578/2005, 60x70, oil on canvas



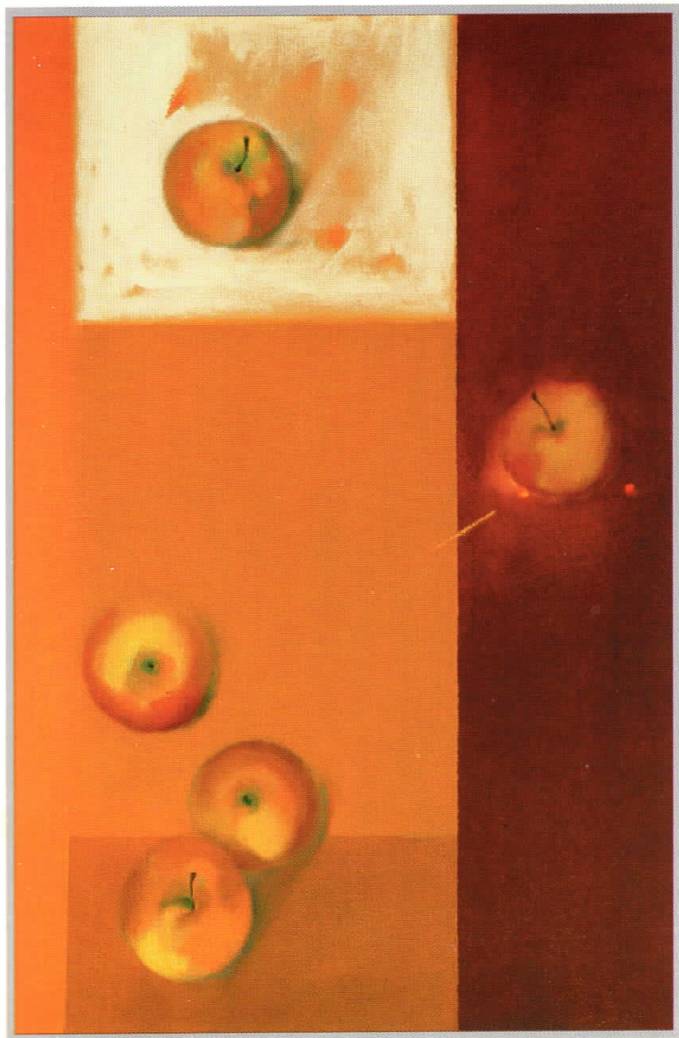
предел 536/2005, 50x60, масло на платно
landscape 536/2005, 50x60, oil on canvas



предел 581/2005, 55x70, масло на платно
landscape 581/2005, 55x70, oil on canvas



предел 563/2005, 60x50, масло на платно
landscape 563/2005, 60x50, oil on canvas



мртва природа 480/2004, 60x40, масло на платно
nature mort 480/2004, 60x40, oil on canvas



мртва природа 570/2005, 40x60, масло на платно
nature mort 570/2005, 40x60, oil on canvas



мртва природа 420/2005, 60x60, масло на платно
nature mort 420/2005, 60x60, oil on canvas



Изложбата е реализирана со средства од
Министерство за култура на РМ



Уметничка галерија - Битола, Јули 2005

Издавач: Н.У. Завод и Музеј - Битола; директор: Валентин Соклевски;
Кустос - реализатор: Лиљана Христова; Фотографии: Круме Димовски, Јован Христов, Елена Бојаџиева
Дизајн и компјутерска подготовка: **НАШОКУ** дизајн студио
Печати: "11 Октомври" - Прилеп