

GALERIJA



ROMAN PETROVIĆ  
SLOBODANA PRINCIPA bb  
Sarajevo

JOSIP ALEBIĆ

**GALERIJA „ZODIJAK“**

REVIJA – Izdavački centar Radničkog sveučilišta „Božidar Maslarić“ – Osijek  
NOVEMBAR

**GALERIJA „ROMAN PETROVIĆ“**

SARAJEVO  
DECEMBAR

**MUZEJ NA SOVREMENATA UMETNOST**

SKOPJE  
DECEMBAR

GALERIJA



ROMAN PETROVIĆ  
SLOBODANA PRINCIPA bb  
Sarajevo

**JOSIP ALEBIĆ**

## СЛИКАРСКИ ЦРТЕЖИ JOSIPA ALEBIĆA

Odnos slikanja i crtanja ili preciznije rečeno slike i crteža kao slikarskih disciplina mnogostruk je i višeznačan. Različit je od slikara do slikara, pa čak, i unutar jednog slikarskog opusa moguće je uočiti različite solucije razumjevanja postupka i procesa u kojima se manifestira razložnost primjene jedne i druge slikarske discipline. Ponajčešće je crtež predtekst za čin slikanja, ponekad su to dva odvojena slikarska medija dok je najmanje primjera kada se crtež i slika pojavljuju kao dva jednako vrijedna postupka u funkciji integralnog slikarskog sustava. U tom slučaju slika i crtež čine paralelan tok slikarskog interesa i konkretne slikarske prakse, jednako kao što je moguće da se ova slikarska praksa manifestira i kao miješana pa se slikanje i crtanje nadovezuju u obliku slijeda određenih ciklusa. I sve je to u funkciji već rečenog, integralnog slikarskog sustava čiji podtekst uključuje već formiranu slikarsku kulturu, talenat te osjećaj, ukupno rečeno, već određeno slikarsko stajalište i slikarsku ideju.

Slikarski opus Josipa Alebića, poznavajući njegove slike i gledajući crteže na ovoj izložbi, kreće se u okvirima potonjih naznaka. Promatrajući slikarsku fizionomiju ovog slikara u svijetlu općih oznaka i karakteristika što određuju morfologiju tog slikarstva, te sistematičnost, ili kada je u pitanju Alebić treba reći strpljivost, istrajanja na putu praktične elaboracije te slikarske supstance, nalazim kako je pred nama slikarstvo osobitog nazora i slikarske kulture.

Prije nego li se razmotri odnos ovih slikarskih disciplina bitan za razumjevanje glavnih linija Alebićeve slikarske fizionomije, treba imati u vidu neke karakteristike „ponašanja” ovog slikara prema slikarstvu. Jer, formalne karakteristike prvog (odnos slika-crtež) i drugog (stav prema mediju) određuju morfološki supstrat čiju prirodu želimo proniknuti u ovom, kao i svakom drugom, slikarstvu.

Izvan je sumnje kako je Josip Alebić pravi Slikar. On je slikar koji propozicije slikarstva kao discipline i medija ne dovodi u pitanje. Iskaz svog slikarskog talenta i kulture Alebić precizno elaborira u svim jasno definiranim propozicijama slikarskog medija. Slika je objekt (predmet) vizibilnog značenja i vrijednosti na kome se iskazuje vizualna osjećajnost njenog tvorca. Ona je to po sebi, za slikara, i za sebe, dakle za nas koji ju gledamo. Sredstvo kojim je ona takvom postvorena apsolutno je medijskog karaktera.

## СЛИКАРСКИТЕ ЦРТЕЖИ НА JOSIP ALEBIĆ

Odnosot među slikaњето и цртањето или поточно меѓу сликата и цртежот како сликарски дисциплини, е многутран и многузначаен. Тој е различен од сликар до сликар, макаршто е можно други и во рамките на еден сликарски опус да се забележат различни солуции за разбирање то на постапката и на процесот во кои се манифестира причината на примената на едната и другата сликарска дисциплина. Цртежот е најчесто предтекст за чинот на сliкањето, некогаш тоа се два одвоени сликарски медиуми, додека е најретко сликата и цртежот да се јават како две еднакво вредни сликарски постапки во функција на интегрален сликарски состав. Во тој случај, сликата и цртежот прават паралелен тек на сликарскиот интерес и на конкретната сликарска практика, што е еднакво со можноста оваа сликарска практика да се манифестира и како примена, па сliкањето и цртањето се надоврзуваат во вид на следење на одредени циклуси. Сето ова е во функција на она што е кажано – на интегралниот сликарски состав чиј што подтекст вклучува веќе формирана сликарска култура, талент и чувство, со еден збор – веќе одреден сликарски став и сликарска идеја.

Сликарскиот опус на Josip Alebić, позновајќи ги неговите слики и гледајќи ги цртежите на оваа изложба, се движи во рамката на следниво обележја. Разгледувајќи ја сликарската физиономија на овој сликар во светлото на општите обележја и карактеристики што је одредуваат морфологијата на тоа сликарство, како и систематичноста, или, кога е во прашање Alebić – треба да се каже – трпеливоста, истрајувања то на патот на практичната елаборација на таа сликарска супстанца – сметам дека пред нас е сликарство од особен карактер и сликарска култура.

Пред да се разгледа односот на овие дисциплини што се примарни за разбирање на основните линии на сликарската физиономија на Alebić, треба да имаме предвид некои карактеристики на однесувањето на овој сликар кон сликарството. Формалните карактеристики на првото (односот слика-цртеж) и на второто (ставот кон медиумот), го одредуваат морфолошкиот супстрат чија што природа сакаме да ја откриеме во ова, како и во секое друго сликарство.

Вон од секое сомнение е дека Josip Alebić е Вистински сликар. Тој е сликар кој што не ги доведува во прашање пропозициите на сликарството како дисциплина и како медиум. Искажувањето на својот сликарски талент и култура, Alebić прецизно го елаборира во сите јасно дефинирани пропозиции на сликарскиот медиум.

Сликата е објект (предмет) од визибилно значење и вредност, во кој што се изразува визуелната чувствителност на нејзиниот создавач. Таа е тоа по себе и за сликарот и за себе, впрочем, за нас што ја гледаме. Средството со кое што таа о определена од апсолутно медиумски карактер.



Osim po odnosu prema slici, Alebić je klasični slikar i „u slici“. Sa osloncem na motivu slika se postvaruje iz ruke. U tom postupku i procesu ruka (sa kistom ili perom) vrlo brzo napušta zadano (viđeno) i kreće svojim putem. Povratno, gledajući sliku, prvo i površno vidimo motiv, potom ga prepoznamo po nazivu (Zemljišta) da bi ga na kraju vidjeli kao čistu slikarsku (materijalnu) fakturu. Vidimo fosijonovski rečeno trag ruke. Dakako, to je tek fragment, može se reći slikarskog tretmana što ga Alebić provodi na slici. Ali iz tog tretmana, iz ruke, stvara se slika sa svim svojim elementima (kompozicija, svijetlo, sjene, volumen) koje vidjevi kako su predstavljeni doživljavamo kao klasičnu slikarsku (vizualnu) ljepotu.

Kako sam rekao Alebić je slikar odnjegovanog slikarskog intelekta i kulture. I njemu je jasno kako cilj kome teži može biti popločan dobrim namjerama ali ga svejedno može dovesti u gledljivi efekat, lažnu ugođenost i kič. Jer, ništa lakše i gorije nije nego li kada se slikar prepusti motivu (viđenom), ruci (ležernoj improvizaciji) i urođenom talentu (vještini) da napravi „dobru“ sliku. Pitanje je stoga, kako napraviti sliku (kao estetski predmet), biti na motivu, udaljiti se od motiva postvarujući slikarski čin slikanja „iz ruke“ i konačno ugraditi u sliku vlastite karakterne osjećajne i intelektualne osobine slikarske a ne kič ličnosti.

Kako je rečeno Alebić je slikar u čijem se opusu istovremeno ali i odvojeno isprepliću ciklusi slikanja i crteža. Za karakter ovog slikarstva to je bitno jer se nadovezuju dva slikarska principa i postupka. Koristeći dvije vrste materijala i slikarskog instrumentarija Alebić je našao način da mu slikarstvo zadrži željenu (i potrebnu) razinu i domet samoredukcije, dakle eliminacije suvišnih elemenata. Čini se da to ne bi bilo moguće kada bi samo slikao ili crtao, jer, radi se o slikaru koji razloge i motive vlastitog slikanja nalazi jedino i isključivo u slici i postupku slikanja. On nije vrsta slikara koji odnos prema slikarstvu određuje na osnovu preliminarne odluke već se problemi slike pojavljuju i razriješuju u postupku samog slikanja. Modalitete medijskog istraživanja on je u stanju izviditi mjenjajući format slike, razlaganjem boje u uskom kolorističkom spektru, mjenjajući rakurs u odnosu na motiv (srednji, krupni plan) te ponajviše i najbolje razlažući fakturu i teksturu materijalnosti slike ili crteža, u atomizirane čestice pigmenta ili kratke poteze perom. U tim okvirima Alebić je našao soluciju svog slikarskog identiteta i morfološku strukturu vlastite slikarske ideje. Da bi bilo jasno kako se navedeno vidi i manifestira na ciklusu crteža što su pred nama na ovoj izložbi, potrebno je napraviti manju digresiju prema Alebićevom slikanju.

Kao rijetko kojem slikaru Alebiću se posrećilo da je vrlo rano naslikao svoju prvu i pravu sliku. Sreća je za ovu vrstu slikara

Oslonuvajući se na motivot, slikata se opredmetuva od rakata. Vo taa postapka i proces, rakata (so četka i pero) mnogu brgu go zaborava ona što e dadeno kako zadata (videno) i trgnuva po svojoj pat. Povratno, gledajući ja slikata, prvo i površno go gledame motivot, potoa go prepoznavame po naslovot (Zemljišta) za konечно da go vidime kako čista slikarska (materijalna) faktura. Fosijonovski kavano – ja gledame tragata na rakata. Toa e sekaoko samo fragment so slikarskot tretman što Alebić go vmetnuva vo slikata. No, od toj tretman, od rakata, se stozava slika so site svoi elementi (kompozicija, svetlo, senka, volumen) koji što, gledajući gi kako se pretstavени, gi doživuvame kako klasična slikarska (vizuelna) ubavina.

Kako što kavano, Alebić e slikar so odnegovan slikarski intelekt i kultura. I na nego mu e jasno, kako celta kon koja što se streми може da биде поплочана со добри намери, но исто така може да го доведе и до гледлив ефект, до лажна пријатност и до кич. Видејќи нема ништа полесно и полошо отколку сликарот да му се пропушти на мотивот (оној што е виден) на раката (лежерна импровизација) и на вродениот талент (умење), за да направи »добра« слика... Од тие причини се поставува прашањето како да се направи слика (како естетски предмет), да се биде во мотивот, да се оддалечи од мотивот опредметувајќи го сликарскиот чин на сликањето »од рака« и конечно, во сликата да се вградат сопствени карактерни чувствителни и интелектуални особености на сликарската, а не на кич личноста. Како што веќе е кажано, Алебиќ е сликар во чиј што опус истовремено, но и одвоено се приплетуваат циклуси на сликање и на цртеж. Ова е мошне значајно за карактерот на ова сликарство, бидејќи се надоврзуваат два сликарски принципи и постапки. Со користење на два вида материјални и сликарски инструментариј, Алебиќ го најде начинот на кој сликарството може да го задржи саканото (и потребното) ниво и дострел на саморедукција, односно, елиминација на излишните елементи. Се чини дека тоа не би било можно кога тој само би сликал или цртал, бидејќи се работи за сликарство кое што причините и мотивите на сопственото сликање единствено и исклучиво ги наоѓа во сликата и сликарската постапка. Тој не е од оние сликари што го одредуваат односот кон сликарството врз база на прелиминарна одлука, туку во самата постапка на сликањето се појавуваат и разрешуваат проблемите на сликата. Менувајќи го форматот на сликата, разложувајќи ја бојата во тесен колористички спектар, менувајќи го ракурсот во однос на мотивот (среден, голем план), и најмногу и најдобро разложувајќи ја фактурата и текстурата на материјалноста на сликата и на цртежот во атоминизирани клетки, на пигмент или на кусиот поттег на перото, тој е во состојба да ги испитува модалитетите на медиумското истражување. Во тие рамки, Алебиќ најде солуција за својот сликарски идентитет и морфолошка структура на сопствената сликарска идеја. За да биде јасно како наведеното се гледа и манифестира во циклусот на цртежи на Алебиќ што се пред нас на оваа изложба, треба да се направи мала дигресија спрам неговото сликање.



kada u pravom trenutku naslikaju pravu sliku jer najčešće je to ona slika koja drugima a ponajviše slikaru samom, posluži kao mjera, uzor i model. Tu sliku-model Alebić je naslikao 1971. godine a zove se Plava slika. Gledajući je danas uvjeren sam da i sam slikar nalazi, kako je domet te slike apsolutno nedostignut. U njoj ima dovoljno svih alebićevskih vrednota da ostavlja itekako poticaja za sve što će još biti naslikano.

Slikarsku temu (formu i sadržaj) ove slike Alebić je pretvorio u svoje slikarstvo. Za vjerovati mi je kada kažem da su sve slike do sada elaborirali slikarsku tematiku i problematiku ove slike.

Crteži Josipa Alebića danas i pred nama, predstavljaju ovog slikara u svijetlu saznanja kako je pred nama, na njegovu sreću, slikar čije se slikarstvo kretalo tokom vrlo malih pomaka. Ono se nije „razvijalo“ i prolazilo različite tzv. faze već je modalitete svojih mijena ostvarivalo u uskom prostoru vlastitih slikarskih nužnosti.

I kao što Alebić nalazi mjeru u slikanju, striktno se pridržavajući predstave i načina kako tu predstavu iskazuje (boja, potez, faktura, kompozicija), tako i u crtežu zadržava slikarska svojstva izražena, naravno u mediju crteža (tuš, pero). Jer, velflinovski rečeno, Alebićevi crteži imaju svojstvo „slikarskog u crtežu“ (kao što slikarsko može biti linearno). Sa kolorističkog aspekta to su crne slike (crteži) a u postupku primjene instrumenta (pero) i sredstva (tuš) ponavlja se čin manuelizacije. Rezultat je (slikarski) uvjerljiv, jer je iskazan kompozicijom u kojoj se prožimaju zone guste i uslojene teksture sa zonama „razrijeđenog“ rastera. Ponajveća je međutim razlika u odnosu na slike u tome, što se na crtežima najviše reducira slika vizuelnog predloška. Zadržavajući u nazivu (Zemljišta) oslonac na motivu, ovi crteži su najdalji otklon prema apstrakciji. Ovo ne ističem kao vrijednosni sud već kao tipološku oznaku. Nije bitno da je to otklon ka apstrakciji ali je važno kao tipološki modalitet.

Za ponoviti je, crteži su značajna faza u opusu Alebića. U njima on nalazi načina da poveže u cjelinu vlastitu slikarsku fizionomiju. Manje ekskrcije na slikama srednjeg i širokog plana (pejzaži) ponajčešće su kompromis, ne suviše kompromitantan ali vjerovatno komercijalno nužan. Tih nekoliko crteža je marginalno za značenje osnovne linije u kojoj prepoznavamo prirodu Alebićevog slikarskog bića. Ta linija je u ovim crtežima pokazana i dokazana, kako morfološki tako i vrijednosno. Zato ih vidimo i doživljavamo kao sliku ukupnog slikarskog bića Josipa Alebića.

Vlastimir Kusik

Алебиќ имаше среќа, како ретко кој сликар, многу рано да ја наслика својата прва и вистинска слика. За овај вид сликари е голема среќа кога во вистински момент ќе ја насликаат вистинската слика, бидејќи најчесто е тоа онаа слика која на другите, а најмногу на самиот сликар, ќе им послужи како мерка, пример и модел. Таа слика – модел, Алебиќ ја има насликано 1971 година, а се вика Плава слика. Гледајќи ја денес, убеден сум дека и самиот сликар смета дека дострелот на таа слика е апсолутно недостигнат. Во не а ги има во доволна мерка сите алебиќевски вредности кои се поттик за се што понатаму ќе биде насликано.

Сликарска тема (формата и содржината) на оваа слика, Алебиќ ја претворил во своето сликарство. Може да ми се верува кога ќе кажам дека сите досегашни негови слики ја елаборирале сликарската тематика и проблематика на оваа слика.

Цртежите на Јосип Алебиќ, денес и пред нас, го презентираат овој сликар во светло на сознанието дека пред нас, на негова среќа, е сликар чие што сликарство се движело по еден мирен развоен пат. Тоа не се развивало и не проаѓало низ различни, таканаречени фази, туку, модалитетите на сопствените промени ти остварувало во тесниот простор на личните сликарски нужности.

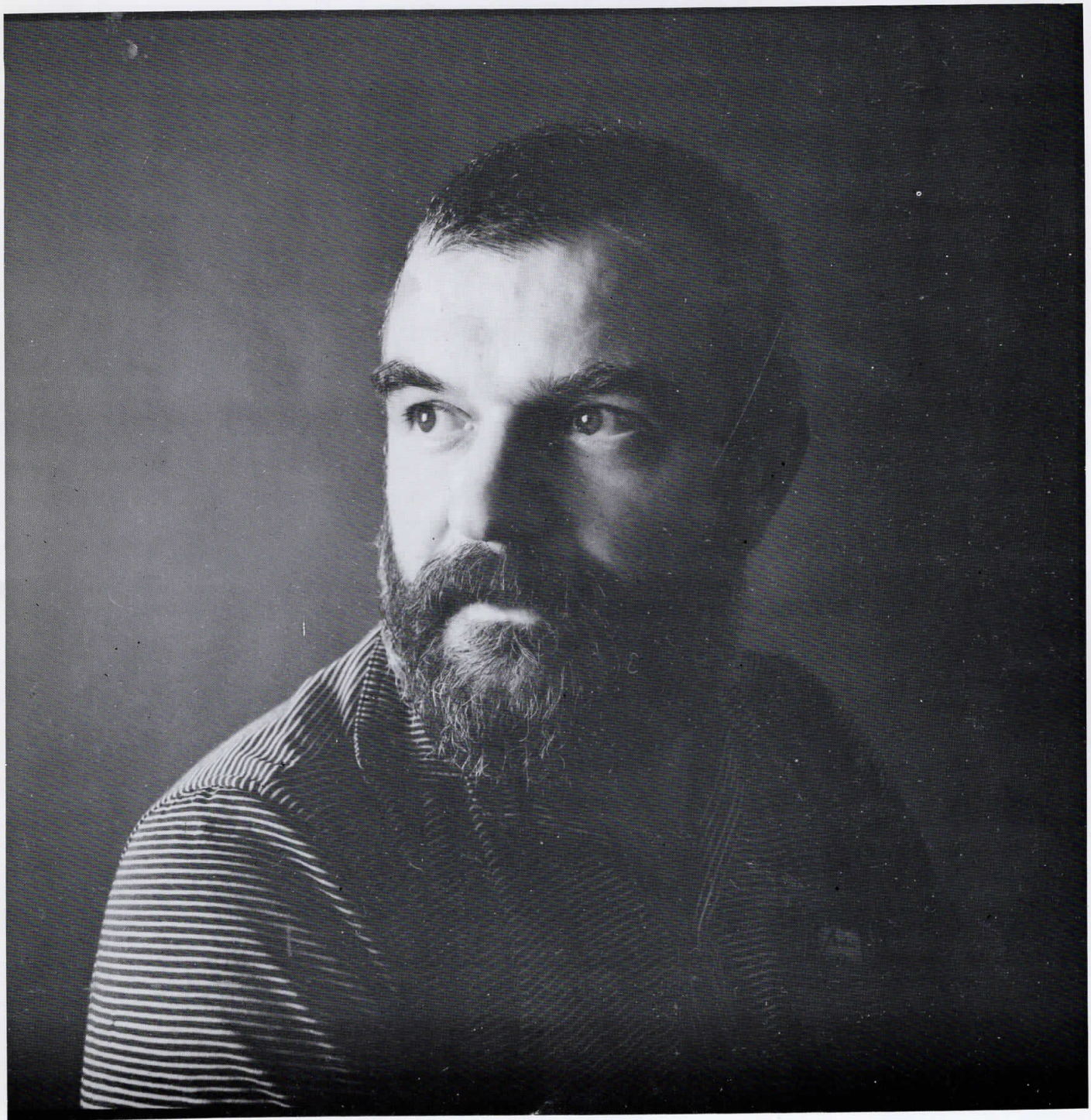
Како што Алебиќ наоѓа мерка во сликањето, придржувајќи се токму за претставата за начинот како ја прикажува (боја, потег, фактура, композиција), така и во цртежите ги задржува сликарските особености изразени, се разбира, во медиумот на цртежот (туш, pero). Велфлиновски кажано, цртежите на Алебиќ имаат карактеристики на »сликарско во цртежот (како што сликарското може да биде линеарно). Гледано од колористички аспект, тоа се црни слики (цртежи), додека во постапката на примена на инструментите (pero) и стретствата (туш), се повторува чинот на мануелизација. Резултатот е (сликарски) убедлив, бидејќи е искажан преку композицијата во која што се преплетуваат зони на густе и словита и слевита текстура со зоните на »разреден« raster. Најголемата разлика, меѓутоа, е разлика во односот на сликата, во тоа што во цртежите најмногу се редуцира сликата на визуелниот модел. Задржувајќи го мотивот и во насловот (Земјишта), овие цртежи претставуваат најдалечно отклонување во однос на апстракцијата.

Ова не го истакнувам како вредносен суд, туку како типолошка карактеристика. Не е битно дека тоа е отклонување кон апстракцијата, туку е примарен самиот типолошки модалитет.

Треба да се повтори дека цртежите се значајна фаза во опусот на Алебиќ. Во нив наоѓа начин во целина да ја поврзи својата сопствена сликарска физиномија. Помалку екскурзија на сликите со широк и среден план (пејзажи), најчесто се компромис, не премногу компромитиран, но, веројатно, комрцијално неопходен. Неколку од овие цртежи се маргинални за значењето на основната линија во која што ја и препознаваме природата на сликарското битие на Алебиќ.

Во овие цртежи, таа линија е прикажана и докажана како морфолошки, така и вредносно. Затоа, нив ги гледаме и ги доживуваме како слика на севкупното сликарско битие на Алебиќ.







## BIOGRAFIJA

Josip Alebić rođen je 1945. godine u Osijeku. Završio gimnaziju u Osijeku. Diplomirao je slikarstvo na Akademiji likovnih umetnosti u Beogradu 1971. a 1974. postdiplomski studij kod prof. Stojana Čelića.

Član HDLU-a od 1974., a od 1975. član ULUBiH-e.

Studijska putovanja: Italija, Austrija, Francuska, Holandija, Njemačka, Španjolska, Portugalija, Čehoslovačka i Poljska.

Docent na Akademiji likovnih umjetnosti u Sarajevu.

Adresa: Trg Rade Končara 16, Sarajevo

## SAMOSTALNE IZLOŽBE

1974. izložba slika i crteža  
1975. izložba slika i crteža

Osijek  
Beograd

## KOLEKTIVNE IZLOŽBE

1969. izložba radova studenata A-L-U  
1970. izložba „Generacije 69/70”  
1971. izložba „Generacije 70/71”  
1971. „Drangularium”  
1972. Salon likovne jeseni  
1972. Vojnici likovni umjetnici  
1973. Perspektive I  
1973. II izložba crteža mladih jugoslovenskih umetnika „Svet u kome živimo”  
1973. 14. Oktobarski salon  
1973. XVIII izložba Likovne kolonije Ečka  
1973. Suvremeni umjetnici Slavonije  
1974. Perspektive I  
1974. izložba studenata postdiplomskog studija A-L-U Beograd  
1975. 8. Biennale mladih  
1975. Osiječki likovni krug  
1975. Collegium artisticum  
1975. Neoromantizam kao umjetnost nespokoјstva  
1976. Collegium artisticum  
1976. izložba slika BiH-e  
1977. Likovni umjetnici Osijeka

Beograd  
Beograd  
Beograd  
Beograd  
Sombor  
Beograd  
Beograd  
Beograd  
Beograd  
Beograd  
Ečka  
Osijek  
Niš i Čačak  
Urbino  
Pezaro  
Rijeka  
Zagreb  
Sarajevo  
Novi Sad  
Sarajevo  
Maroko i Tunis  
Brantford

## БИОГРАФИЈА

Јосип Алебић е роден во Осиек, 1945 година.

Завршил гимназија во Осиек. Дипломирал сликарство на Академија за ликовни уметности во Белград 1971., а постдипломски студии завршил кај проф. Стојан Келиќ на истата Академија 1974.

Член е на ХДЛУ од 1974, а на УЛУБИХ од 1975.

Студиски патувања: Италија, Австрија, Франција, Холандија, Германија, Шпанија, Португалија, Чехословакија и Полска.

Доцент е на Академија за ликовни уметности во Сараево.

Адреса: Трг Раде Кончар 16, Сараево

Самостојни изложби:

1974. изложба на слики и цртежи Осиек

1975. изложба на слики и цртежи Белград

Групни изложби:

1969. Изложба на студентите на АЛУ Белград

1970. Изложба »Генерација 69/70« Белград

1971. Изложба »Генерација 70/71« Белград

1971. »Дрангуларум« Белград

1972. Ликовна есен Софбор

1972. »Војници-ликовни уметници« Белград

1973. Перспективи I Белград

1973. 14 октомвриски салон Белград

1973. II изложба на цртежи на млади југословенски уметници »Светот во кој што живееме« Белград

1973. XVIII изложба на Ликовна колонија Ечка

1973. Сувремени уметници на Славонија Осиек

1974. Перспективи I Ниш, Чачак

1974. Изложба на постдипломците на АЛУ – Белград Урбино, Пезаро

1975. 8. Биенале на млади Рјека

1975. Осиечки ликовен круг Загреб

1975. Колегиум Артистикум Сараево



1978. Likovni umjetnici Osijeka  
1979. VII Biennale Slavonaca  
1980. I internacionalni biennialni festival  
portreta grafika i crteža  
1980. I jugoslavenski triennale Ekologija-Umetnost  
1980. Savremena jugoslovenska umjetnost BiH  
1980. 17. Aprilski salon  
1981. VII Biennale Slavonaca  
1981. NOB u djelima likovnih umjetnika Jugoslavije  
1981. izložba grafika i crteža sarajevskih likovnih  
umjetnika  
1981. Jugoslavenska izložba likovne umjetnosti  
1981. Collegium artisticum  
1982. izložba učesnika kolonije Teslić  
1982. Suvremeni likovni stvaraoci
1982. 4. dubrovački salon  
1983. Collegium artisticum  
1983. IX Biennale Slavonaca  
1984. Umjetnost BiH od 1974-1984
1985. izložba crteža i grafika DLUS  
1985. 4 x 4 izložba u galeriji „Atrium”  
1985. Alebić, Lalić, Musić, Obralić, Unković  
Izložba slika, Collegium artisticum  
1985. X Biennale Slavonaca  
1985. 27. Zlatno pero  
1985-86. izložba Happy New year -t show  
1986. Collegium artisticum  
1986. izložba ULUBiH-e  
1986. izložba DLUS-a

#### NAGRADE

1971. Fond A-L-U  
1972. Dom J-N-A  
1975. Godišnja nagrada ULUBiH-e  
1981. Ex aequo, VIII Biennale Slavonaca
- Beograd  
Beograd  
Sarajevo  
Osijek

Pećuh  
Osijek

Tuzla  
Maribor  
Beograd  
Doboj  
Osijek  
Beograd

Insbuk  
Skopje  
Sarajevo  
Teslić  
Sombor  
Subotica  
Osijek  
Dubrovnik  
Sarajevo  
Osijek  
Sarajevo  
Ljubljana  
Skopje  
Beograd  
Slovenija  
Beograd

Sarajevo  
Osijek  
Beograd  
New York  
Sarajevo  
Beograd  
Sarajevo

1975. Neoromantizam kako umetnost na nesпокојството Нови Сад  
1975. Колегіум Артистікум Сараєво  
1976. Изложба на сликари на БиХ Мароко, Тунис  
1977. Ликовни уметници на Осиек Братфорд  
1978. Ликовни уметници на Осиек Пкух  
1979. VII Биенале на Славонци Осиек  
1980. I интернационален биенален фестивал на портрети - графика и цртеж  
Тузла  
1980. I југословенски триенале Екологија-Уметност Марибор  
1980. Современа југословенска уметност БиХ Белград  
1980. 17. априлски салон Добој  
1981. VII Биенале на Славонци Осиек  
1981. НОВ во делата на ликовните уметници на Југославија Белград  
1981. Изложба на графики и цртежи на сараевските ликовни уметници Инсбрук  
1981. Југословенска изложба на ликовни уметници Скопје  
1981. Колегіум Артистікум Сараєво  
1982. Изложба на учесниците на колонијата Теслиќ Теслиќ  
1982. Современи ликовни творци Сомбор, Суботица, Осиек  
1982. 4. Дубровнички салон Дубровник  
1983. Колегіум Артистікум Сараєво  
1983. IX Биенале на Славонци Осиек  
1984. Уметноста на БиХ од 1974-1984 Сараєво, Љубљана, Скопје, Белград  
1985. Изложба на цртежи и графики на ДЛУС Словенија  
1985. 4 x 4 изложба во галеријата »Атриум« Белград  
1985. Алебиќ, Лалиќ, Мусиќ, Обралиќ, Унковиќ - Изложба на слики -  
Колегіум Артистікум Сараєво  
1985. 27. Златно Перо Белград  
1985-86. Изложба Happy New year-t show Њујорк  
1986. Колегіум Артистікум Сараєво  
1986. Изложба на УЛУБИХ Белград  
1986. Изложба на ДЛУС Сараєво

#### Награди:

1971. Од фондот на АЛУ Белград  
1972. Дом на ЈНА Белград  
1975. Годишна награда на УЛУБИХ Сараєво  
1981. Ex aequo, VIII Биенале на Славонци Осиек













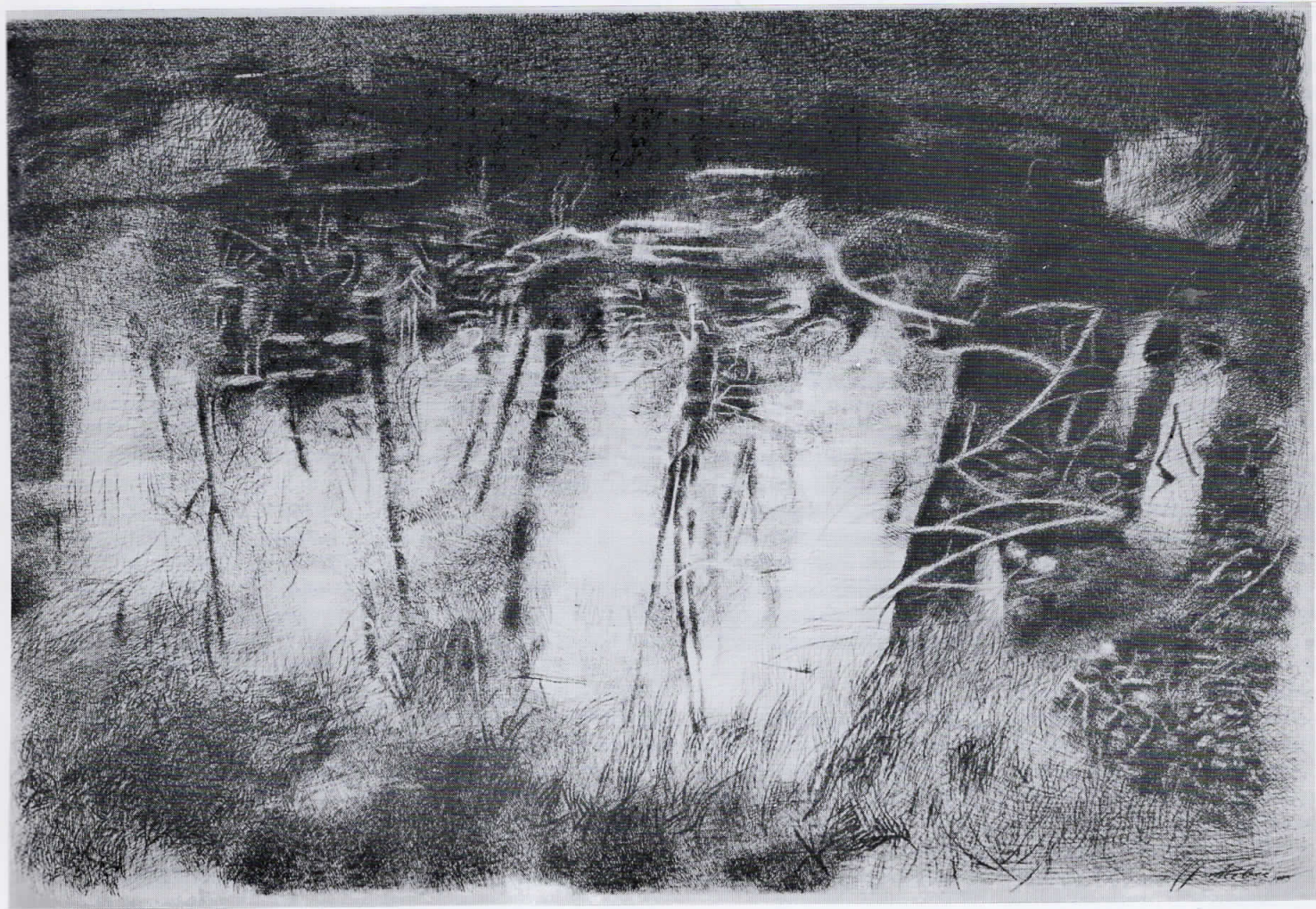














## THE PAINTERLY DRAWINGS OF JOSIP ALEBIĆ

The relationship between painting and draughtsmanship or more precisely between painting and drawing as painterly disciplines is manifold and polysemantic. It differs from painter to painter and even within one painterly opus it is possible to notice different solutions of the understanding of the procedure and processes within which the reasonableness of the application of one or the other painterly discipline is manifested. Drawing is most frequently the pretext for the act of painting, sometimes they are two separated painterly media and there are least examples where drawing and painting appear as equally valid procedures in the function of the integral painterly system. In that case painting and drawing form a parallel course of the painterly interest and of a concrete painterly practice, just as it is also possible for the painterly practice to be manifested as an alteration so that painting and drawing follow each other in the form of the sequence of certain cycles. And all that is in the function of the already mentioned, integral painterly system the pretext of which includes an already formed painterly culture, talent and feeling, a determined painterly standpoint and painterly idea.

The painterly opus of Josip Alebić, knowing his paintings and looking at the drawings in this exhibition, ranges within the framework of the quoted designations. Looking at the painterly physiognomy of the painter in the light of general features and characteristics determining the morphology of this painting, its systemicity, or when Alebić is concerned, one should say patience of persisting on the path of practical elaboration of the painterly substance, I find that we have a painting of a particular conception and painterly culture.

Prior to the consideration of the relationship between the painterly disciplines important for the understanding of major lines of Alebić's painterly physiognomy one should take into account certain characteristics of „behaviour” of the painter towards painting itself, since the formal characteristics of the former (the relationship painting – drawing) and the latter (attitude towards the medium) determine the morphological substrate the nature of which we wish to penetrate in this or in any other painting.

Josip Alebić is, undoubtedly, a true painter. He is the painter that does not raise the question of the proposition of painting as a discipline. Alebić precisely elaborates the expression of his painterly talent and culture in all clearly defined propositions of the painterly medium. His image is an object of visible meaning and value in which the visual sensibility of its creator is expressed. That is what it is in itself, for the painter, for itself and for us who look at it. The means through which it is materialized is of an absolute medial character. Except for his attitude towards the image, Alebić is a classical painter and „within the image”. Leaning on the motive his image is materialized from the hand. In that procedure and process the hand (with brush or pen) soon leaves the given (the perceived) and goes its way. Inversely, looking at the image we in the first place superficially see the motive, then we recognize it by its title (Soils) in order to finally experience it as a pure painterly (material) facture. We see, to put it Fossionlike, the trace of the hand. Naturally, it is only a fragment, one can say of a painterly treatment Alebić carries out in the image. But from the treatment, from the hand, the image is created, with all its elements (composition, light, shades, volume) that after having seen in the way they are presented we experience as a classical painterly (visual) beauty.

As I have said Alebić is a painter of a cultivated painterly intellect and culture. It is quite clear to him that the target he aims at can be paved with good intentions but can nevertheless lead him into a likable effect, feigned atmosphere and kitsch. Since there is nothing easier and worse than a painter's surrender to his motive (the perceived) his hand (casual improvisation) and inborn talent (skill) in trying to get a „good” painting. The question is, therefore, how to produce an image, (as an esthetic object) remain within the motive, depart from it, materializing the painterly act of painting „from the hand” and finally build into the painting one's own character, sensibility and intellectual features of a painterly and not kitsch personality.

As it has been said Alebić is a painter in whose oeuvre the cycles of painting and drawing are simultaneously but separately



interwoven. It is important for the character of this painting since two painterly principles follow each other. Using two kinds of material and painterly instruments Alebić has found a way for his painting to preserve the intended (and necessary) level and range of selfreduction, namely the elimination of superfluous elements. It seems not to have been possible if he only painted or drew, since he is not the painter who finds reasons and motives of his own painting only and exclusively in the image and in the process of painting. He is not the kind of painter who determines his attitude towards the painting by a preliminary decision but his problems in the image appear and get solved in the process of painting itself.

He is able to find out the modalities of research by changing his format and by separation of colour within a very narrow colour spectrum, changing his angle or vision with respect to his motive, (and most frequently and successfully by breaking down his facture and his texture of his image or his drawing into atomized particles of pigment or short pen strokes. Within the framework Alebić has found the solution of his painterly identity and the morphological structure of his own painterly idea.

In order to make it clear as to how the mentioned is seen and manifested in the cycle of drawings in this exhibition it is necessary to make a minor digression.

Alebić has been extremely lucky to have painted his first and right picture rather early in his career. It is very good for this kind of painter to do the right painting at the right time since it is most frequently the painting that serves as a kind of measure, sample and model to others and especially to the painter himself. The model-painting was painted by Alebić in 1974 titled *The Blue Painting*. Looking at it now I strongly believe that the painter himself is aware of the fact that the range of the painting has absolutely been unreached. There are enough Alebić's values in it that leave enough impulses for everything yet to be painted.

The painterly subject (form and content) of the painting has been turned by Alebić into his painting. One should believe if I say that all his painting have been elaborations of the problems form this painting.

Alebić's drawings we have here to look at present the painter in the light of the knowledge that we have a painter here whose painting has been taking a course with very few shifts. It has not „developed” passing through various so called stages but has materialized the modalities of its changes within a very narrow space of his own painterly necessities.

And just as Alebić finds his measure in painting strictly sticking to the presentation and the ways to express it (colour,

stroke, facture, composition) in his drawing he also sticks to all the painterly features expressed, naturally, in the medium of drawing. (pen and ink) Since, to put it Wolfflinlike, Alebić's drawings have „painterly quality” (just as painterly can be linear). From the colourist aspect they are black paintings-drawings in the manner of the use of the instrument (pen) and medium (ink) repeating the act of manuelization. The result is (painterly) convincing since expressed by the composition in which passages of thick stratified texture are permeated by the passages of „thinned” screen. The biggest difference with respect to paintings is that in the drawings the image of the visual pattern is most reduced. Keeping the connection with his motive in the title (*Soils*) the drawings are the most considerable aberration towards abstraction. We point this out not as a judgement of value but as a typological mark. It is very important as a typological modality. One should repeat that the drawings are very important in Alebić's oeuvre. He finds ways in them to round off his painterly physiognomy.

Minor excursions in his landscapes are most frequently compromising, but not too compromising, only commercially necessary. The several drawings are marginal meaning of the basic line in which we recognize the nature of Alebić's painterly being. The line has been shown in the drawings, it has been proved, both morphologically and as to its value. That is why we see and experience them as the image of Alebić's painterly being.

Vlastimir Kusik



## KATALOG

1. STABLO	olovka na papiru 1000 x 705 mm	1973
2. ZEMLJIŠTA (AUTOPORTRETI)	olovka na papiru 705 x 1000 mm	1974
3. OLUJA I	olovka na papiru 705 x 1000 mm (vlasnik Galerija Osijek)	1974
4. OLUJA II	olovka na papiru 705 x 1000 mm	1974
5. ZEMLJIŠTA (POČITELJ)	olovka na papiru 350 x 500 mm (vlasnik Željko Ogrjenović – Osijek)	1974
6. VELIKI VJETAR	olovka na papiru 525 x 760 mm (vlasnik Umjetnička galerija B i H)	1975
7. ZEMLJIŠTA	olovka na papiru 704 x 1000 mm	1978
8. ZEMLJIŠTA	tuš, pero na papiru 705 x 1000 mm	1980
9. MOČVARA	tuš, pero na papiru 454 x 628 mm (vlasnik Olimpijski muzej) Sarajevo	1983
10. TRI STABLA	tuš, pero na papiru 454 x 620 mm	1983
11. ŠUMA	tuš, pero na papiru 364 x 490 mm	1983
12. BARANJA (MENTEŠ)	tuš, pero na papiru 434 x 609 mm	1983
13. ŠUMA	tuš, pero na papiru 448 x 620 mm	1983
14. ZEMLJIŠTA	tuš, pero na papiru 450 x 625 mm	1983
15. ŠUMA	tuš, pero na papiru 450 x 615 mm	1985
16. MOČVARA	tuš, pero na papiru 455 x 625 mm	1985
17. ZEMLJIŠTE	tuš, pero na papiru 705 x 1000 mm (vlasnik Muzej grada Sarajeva)	1983
18. ZEMLJIŠTE	tuš, pero na papiru 705 x 1000 mm	1983
19. ZEMLJIŠTE	tuš, pero na papiru 785 x 1060 mm	1984
20. ZEMLJIŠTE	tuš, pero na papiru 785 x 1060 mm	1984
21. ŠUMA	tuš, pero na papiru 785 x 1060 mm	1984
22. MOČVARA	tuš, pero na papiru 807 x 1200 mm	1984
23. ŠUMA	tuš, pero na papiru 600 x 710 mm	1985
24. MOČVARA	tuš, pero na papiru 600 x 805 mm	1985
25. MOČVARA	tuš, pero na papiru 600 x 805 mm	1985
26. ZEMLJIŠTE	tuš, pero na papiru 705 x 1000 mm	1985
27. ŠUMA (MENTEŠ)	tuš, pero na papiru 600 x 805 mm	1985
28. VELIKA MOČVARA	tuš, pero na papiru 807 x 1200 mm	1985
29. ŠUMA	tuš, pero na papiru 600 x 808 mm	1985
30. VELIKO ZEMLJIŠTE	tuš, pero na papiru 807 x 1250 mm	1986
31. ZEMLJIŠTE	tuš, pero na papiru 600 x 805 mm	1986
32. ZEMLJIŠTE	tuš, pero na papiru 807 x 1250 mm	1986

## Каталог:

1. СТАБЛО, молив на хартија, 1000 × 705 мм, 1973
2. ЗЕМЈИШТА (АВТОПОРТРЕТ), молив на хартија, 705 × 1000 мм, 1974
3. МЕКАБА I, молив на хартија, 705 × 1000 мм, 1974 сопственост: Галерија Осиек
4. Мекава II, молив на хартија, 705 × 1000 мм., 1974
5. ЗЕМЈИШТА (ПОЧИТЕЉ), молив на хартија, 350 × 500 мм., 1974 сопственост: Жељко Огњеновиќ – Осиек
6. ГОЛЕМИОТ ВЕТЕР, молив на хартија, 525 × 760 мм., 1975 сопственост: Уметничка галерија БиХ
7. ЗЕМЈИШТА, молив на хартија, 704 × 1000 мм., 1978
8. ЗЕМЈИШТА, туш, перо на хартија, 705 × 1000 мм., 1980
9. МОЧУРИШТЕ, туш, перо на хартија, 454 × 628 мм., 1983 сопственост: Олимписки музеј, Сараево
10. ТРИ СТАБЛА, туш, перо на хартија, 454 × 620 мм., 1983
11. ШУМА, туш, перо на хартија, 364 × 490 мм., 1983
12. БАРАЊА (МЕНТЕШ), туш, перо, на хартија, 434 × 609 мм., 1983
13. ШУМА, туш, перо на хартија, 448 × 620 мм., 1983
14. ЗЕМЈИШТА, туш, перо на хартија, 450 × 625 мм., 1983
15. ШУМА, туш, перо на хартија, 450 × 615 мм., 1983
16. МОЧУРИШТЕ, туш, перо на хартија, 455 × 625 мм., 1983
17. ЗЕМЈИШТА, туш, перо на хартија, 705 × 1000 мм., 1983 сопственост: Музеј на град Сараево
18. ЗЕМЈИШТЕ, туш, перо на хартија, 705 × 1000 мм., 1983
19. ЗЕМЈИШТЕ, туш, перо на хартија, 785 × 1060 мм., 1984
20. ЗЕМЈИШТЕ, туш, перо на хартија, 785 × 1060 мм., 1984
21. ШУМА, туш, перо на хартија, 785 × 1060 мм., 1984
22. МОЧУРИШТЕ, туш, перо на хартија, 807 × 1200 мм., 1984
23. ШУМА, туш, перо на хартија, 600 × 710 мм., 1985
24. МОЧУРИШТЕ, туш, перо на хартија, 600 × 805 мм., 1985
25. МОЧУРИШТЕ, туш, перо на хартија, 600 × 805 мм., 1985
26. ЗЕМЈИШТЕ, туш, перо на хартија, 705 × 1000 мм., 1985
27. ШУМА (МЕНТЕШ), туш, перо на хартија, 600 × 805 мм., 1985
28. ГОЛЕМО МОЧУРИШТЕ, туш, перо на хартија, 807 × 1200 мм., 1985
29. ШУМА, туш, перо на хартија, 600 × 808 мм., 1985
30. ГОЛЕМО ЗЕМЈИШТЕ, туш, перо на хартија, 807 × 1250 мм., 1986
31. ЗЕМЈИШТЕ, туш, перо на хартија, 600 × 805 мм., 1986
32. ЗЕМЈИШТЕ, туш, перо на хартија, 807 × 1250 мм., 1986

SAVJET GALERIJE:

Josip Alebić  
Zoran Bogdanović  
Alija Čengić  
Branka Perišić – kustos  
Svetlana Rakić  
Afan Ramić – predsjednik  
Radoslav Tadić  
Milivoje Unković  
Nermina Zildžo

Izdavač  
Udruženje likovnih umjetnika Bosne i Hercegovine

Tekst: Vlastimir Kusik  
Fotografija: Mehmed Akšamija

Grafičko rješenje kataloga  
Ismar Mujezinović  
Miloš Milidrag

Tiraž: 600

Za štampariju: Nedib Prozorac

ENERGOINVEST – Birotehnika, 71000 Sarajevo

Do sada su izlagali

---

Roman Petrović, Boško Kućanski, Edin Numankadžić, Radoslav Tadić, Franjo Likar, Bogdan Kršić, Alija Kućukalić, Mehmed Zaimović, Tomislav Dugonjić, Mladen Soldo, Sead Musić, Josip Diminić, Seid Hasanefendić, Klavdij Palčić (Italija), Slobodan Dimitrijević, Vladimir Poznanović, Nada Pivac, Afan Ramić, Andrija Gvozdenović, Srećko Planinić, Ratko Gikić, Drago J. Prelog (Austrija), Bekir Misirlić, Marino Tartalija, Nevenka Georgijević, Petar Waldegg, Enes Mundžić, Risto M. Antunović, Jusuf Nikšić – Jusa, Salim Obralić, Ljubomir Perčinić, Petar Mazev, Mauricio Bonora (Italija), Ljubica Sokić, Zdenko Grgić, Momčilo Golub, Dado Đurić, Zdravko Vajagić, Anto Kojinić, Radmila Jovandić, Huan Miro, Nenad Opačić, Memnuna Vila-Bogdanić, Olga Milić, Dragan Lubarda, Nikola Njirić, Želimir Miladin, Predrag Marjanović, Jusuf Hadžifežović, Nove Frangovski, Biljana Gavranović, Zdravko Jojić, Sead Čizmić, Mustafa Skopljak, Ljubica Mrkalj, Esad Muftić, Vladimir Bogdanović, Dimitar Malidanov, Nandor Glid, Predrag Hegeduš, Vinko Tušek, Zoran Bogdanović, Bran-ko Miljuš Likovni umjetnici Banja Luke, Mirsad Mustajbašić, argentiski savremeni crtež, Filippo Alto (Bari), Josip Alebić,



 **ENERGOINVEST**  
SARAJEVO  
RO ENERGOINŽENJERING

**OOOR IEO**  
Inženjering za elektro-  
opremu i postrojenja