

МИРНА АРСОВСКА

МИРНА АРСОВСКА

Родена 1967 во Скопје. Факултет за ликовни уметности завршила во Скопје 1992 година.

Адреса: ул. Варшавска бр. 46,
91000 Скопје, тел. 091 25 89 91

Групни изложби:

1991 Скопје, Музеи на Македонија, *10 години од постоењето на ФЛУ*

1992 Манчестер, Англија, *Sculpture along the Canal*

Олд Хам, Англија, *Sculpture in the Alexandra Park*

1993 Скопје, Културно информативен центар, *СИАБ Скопје*, галерија на АРМ, *традиционална годишна изложба на студентите*

Скопје, Уметничка галерија, *XXX интернационална струмичка ликовна колонија*

Скопје, Музеј на современата уметност, *4 биенале на младите*

Централниот дел од инсталацијата на Мирна Арсовска е еден лимен релјеф со неправилна конфигурација, поставен на куп јаглен. Над релјефот е парче мраз што се топи. Од страна се лоцирани три асоцијативни облика: рало, лист и бран. Околу постоечкиот галериски столб се наоѓа композиција која ја сочинуваат репетитивни кружни жичени елементи од индустриско потекло. Зад овој бегол опис, всушност, се крие потребата на авторката да ја совлада тромавоста на материјата,

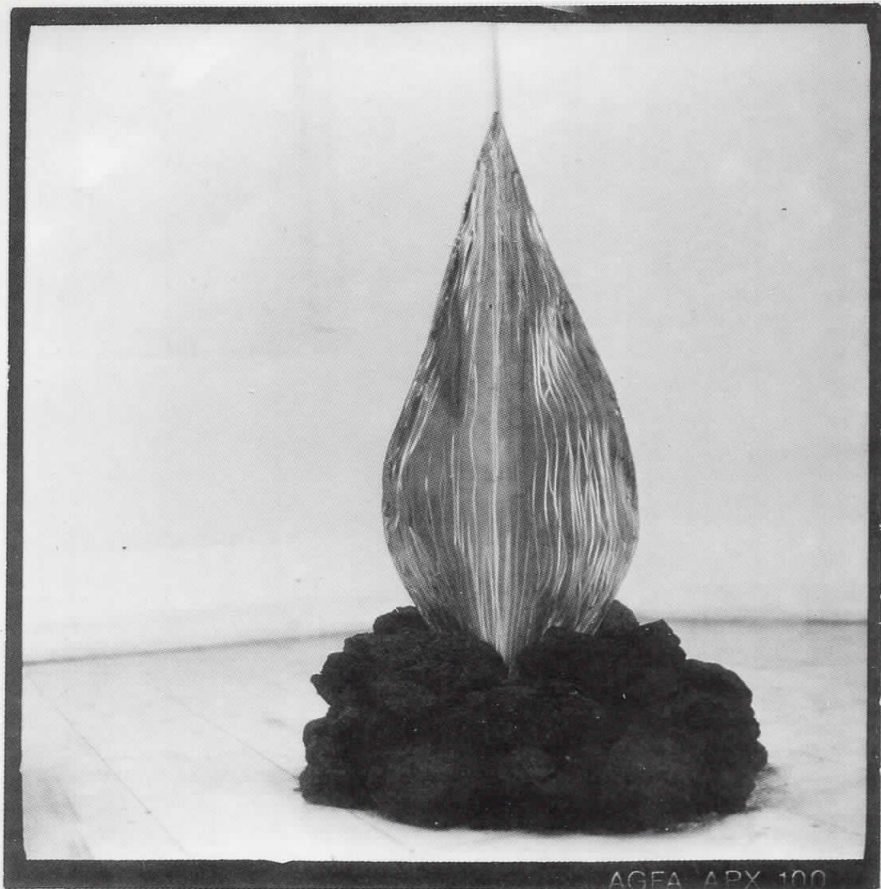
нејзината природна инертност (што инаку историски се решавало со обликовни или пак со разградувачки постапки). На тоа барање Арсовска одговара со воспоставување на соодноси, допири и пробиви на материјалите од различни агрегатски состојби. Јагленот, лимот, мразот (односно водата), градбените елементи на инсталацијата, како да ја повикуваат старата алхемиска потрага по чудесниот камен - **материја прима**, со претворање на неплеменитите твари во племенити, несовршената состојба во совршена. Таа димензија на митското (односно псевдомитското) е богата со евокативни и референцијални импулси. Процесот на стопување на мразот, дисолуцијата, од една страна ја нагласува променливоста, додека од друга страна јагленот, кој одговара на првобитната состојба - **масса цонфуса**, на космичко рамниште го изразува Хаосот. Исто така, јагленот може да ја евоцира примордијалната слика на купот, ридот од чија внатрешност избликува енергијата на пламенот и огнот, симболите на згаснатиот и исчезнатиот живот. Распонот на симболичките референции се проширува: композицијата од жичените кругови, во тордирана патека од подот кон плафонот, со својата транспарентност го евоцира ветерот т.е. неговото материјално предочување. Ако мразот што се топи конкретно ја демонстрира трансмутацијата, тогаш алегоричката на ветерот претставува негово материјално постварување. Едното е во процес, а другото е фатено во миг. Тоа постварување на флуидните променливи состојби



(ветер, вода), заробени во материјалот, на посреден начин се повикуваат, да се потсетиме на некои примери, на Бранкузиевата "Птица во просторот" од 1925, на Кожариќевиот "Исечок од реката" од 1959, и на Стефановиот "Чекор во просторот" од 1985, во кои интенцијата на авторите го надминува едноставното материјално предочување. Првенствено значи,

инсталацијата на Мирна Арсовска, на симболично рамниште може да ја сметаме како сложено искажување за интеракции на разновидностите: постојаност, променливост и претворба на материјата, со што на гледачот му ја понудува заводливата медитација за "комплексниот и драматичниот живот на материјата".

Мирослав Поповиќ



Издавач: Младински културен центар, Кеј "Димитар Влахов" б.б., Скопје, тел. 091 23 34 01, 11 52 25, факс 091 11 59 06, за издавачот: Гоце Димовски, Ликовна програма, галерија, уредник: Зорица Лојпур Богдановска, МИРНА АРСОВСКА: ИНСТАЛАЦИЈА, мај / јуни 1994, фотографии: Роберт Јанкулоски, лектор: Билјана Маленко, прелом: Маринко Боровиќ, печати "Принтпоинт" тираж: 300

Металните делови се работени во текот на месец април во работилницата **ТЕРМОКООП**