

ЕДУКАТИВНО - ДИДАКТИЧКА ИЗЛОЖБА

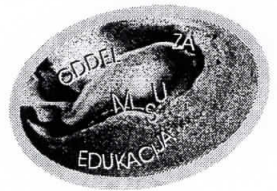


**ТАПИСЕРИЈА**

ИЗБОР ОД КОЛЕКЦИЈАТА НА МСУ

# ТАПИСЕРИЈА

ИЗБОР ОД КОЛЕКЦИЈАТА НА МСУ



*музеј на современа уметност, скопје  
едукативно - дидактичка изложба  
оддел за едукација  
март 2000*



## Таписерија

(фран. *tapisserie*) означува:  
килимарсѝво; вез на ѝлајѝно  
слично на килимарсѝвојѝо;  
извезени килими за на ѝод,  
за на суд; ѝрименейѝа умейѝносѝ  
која го досѝиѝгнува својѝи ѝроцуѝи  
во 17 век во Франција .

И овој пат, консултираме Лексикони, Енциклопедии и многу литература во која се зборува за применетата уметност, каталози од изложби..., за да ја осознаеме таписеријата како уметност, нејзиното потекло, развој и денешната нејзина примена кај нас.

**Таписеријата** е медиум кој спаѓа во делот на применетата уметност. Таа се *изработува* рачно на ткајачки разбој.

Класичниот начин на изработка е **клучање**-вертикално поставена основа од памук со хоризонтално ткаење со нитки.

Изработката на таписеријата започнува со скица-кроки (идеја) каде мотивот е поставен со најосновните форми. Потоа се назначуваат и деталите за на крај да премине во слика на која се означени и тоновите на боите што треба да бидат употребени при ткаењето. Понекогаш се прават и посебни скици на деталите од мотивот. Крајниот резултат може да биде променет во зависност од моменталната инспирација на уметникот.

Освен класичен начин на изработка, таписеријата може да се изработува и со техника на преплетени

платна, комбинирана техника, со вез и со апликации

**Мајѝеријалѝи** со кои се изведува ткаењето е волна со често користење на свилени, златни и сребрени нитки, како и други декоративни елементи.

**Моѝивийѝе** се најразлични; фигуративни, растителни и геометриски.

Нејзините димензии се најразлични.

На почетокот нејзината *намена* е од многу практична природа - за затоплување, а со тек на времето таписеријата ја наоѓа својата исклучиво декоративна функција.

\* \* \*

Се смета дека ткајачката техника на таписеријата преминала од Исток кон Запад најверојатно во времето на Крстоносните Војни. Иако постоеле многу сродни ткаења настанати во Египет, стара Грција, Рим и Далечниот Исток (Кина), кои биле изработени речиси со исти технички средства и постапки, сепак тие не се вбројуваат во таписерии.

Дела кои по своето својство се сметаат за "**висѝински ѝаѝисерии**" се јавуваат во Европа *на крајѝи на 12 век*, а како **најсѝара ѝаѝисерија** во Европа од тоа време се зема делото на **ѝерманскиѝе манасѝирски рабѝиѝилници**.

Во овој период (*крај на 12 и 13 век*),

*Ѓајисеријата* се развива под големо влијание на монументалното ѕидно сликарство и грандиозните архитектонски градби - замоци, манастири, катедрали, дворци... Нејзини нарачателци се богатите поседници на овие зданија. Бидејќи е наменета за раскош и удобност на нарачателот, таа е многу скапоцена. Со таписеријата се покривале ѕидовите за затоплување, но истовремено го оживувале и амбиентот. Подоцна се употребувале за покривање на креветите, столиците, престолот на владетелот, потоа служеле како завеси на прозорците, вратите и околу креветите. Понекогаш се постилале и на подот, а за големите свечености со таписериите се украсувале куќите, улиците и плоштадите, а при патувањата, со нив се правеле шатори за пренокување и одмор.

Во *14-15 век* *Ѓајисеријата* се развива многу брзо. На почетокот само се насетувала по некоја фигура. Набрзо потоа, таписеријата станува преполна со фигури и фигуративни прикази низ целата нејзина површина. Растителните елементи и орнаментите стануваат се побројни.

Темите се црпеле од литературата, историјата, легендите, басните и од секојдневниот живот-животот на дворовите, љубовни прикази, потоа се среќаваат монограми, грбови, амблеми....

Таписеријата сега веќе битно се менува, благодарение на влијанието на италијанската ренесанса. Композицијата е збогатена има перспектива, повеќе бои, а неизоставен дел на таписеријата станува *бордурата*.

Создаден е нов стил и таписеријата се усмерува кон *исклучиво декоративна функција*.

Видно изменета под влијанието на сликарството, мајсторите ткајачи, таписеријата почнуваат да ја изработуваат по "пресликување" од картони, претходно создадени од уметниците-сликари.

Заради се поголемата побарувачка, никнуваат се поголем број работилници во кој се изработуваат голем број таписерии.

И покрај тоа што сите таписерии се со стилски карактеристики на уметноста од тоа време, сепак може да се распознаат делата на поедини покраини, градови и работилници. Пример-делата на фландриските мајстори се непрегледни, често нејасни, претрупани со фигури и многу други поединости, а делата пак на француските ткајачи се карактеризираат со прегледна и јасна композиција, со елеганција, симпатични фигури, топли бои, а цветовите се расфрлани низ целата позадина.

Во *17 век* Франција го превзема приматот во изработката на *Ѓајисеријата* и го задржува неприкосновено до ден денес. За францускиот примат во изработката на таписеријата голема улога одигра создавањето на кралската работилница каде се изработуваат таписерии потполно во склад со помпезноста на основачот на оваа кралска работилница, кралот Луј 14. Мајсторите ткајачи доследно го следат изработениот картон од уметникот сликар со што ја покажуваат својата голема техничка совршеност.

Боите на таписеријата стануваат сè побогати во изборот на тоновите, а бордурата станува сè поширока така што сè почесто таа е од исто значење со средниот мотив.





Димче Коцо,  
Средновековен досјоинсјивеник

Веќе во **18 век** *таписеријата* станува предмет-дело со исклучиво декоративна функција. Сега е со помали димензии условена од помалиот стамбен простор. Таа се почесто се става во рамка како и сликите. Таписеријата станува составен дел на ентериерот. Изобилува со пасторални прикази, ориентални мотиви (кинески) и гротески..

Историските приказни сега се заменети со поинтересни и забавни случки. Значи, кон крајот на 18 в. таписеријата станува чиста имитација на сликата.

**Во 19 век**, ткајачите на таписеријата одново ги копираат делата на старите мајстори од претходните столетија. Техничкото усовршување на изведувачите потполно престанува и не е направено ниту едно значајно дело.

За современото обновување на таписеријата, за нејзиното одвојување од сликарството и враќањето на рачното ткаење голема заслуга има францускиот сликар Жан Лирса.

Сега се тежнее да се достигне одново уметничкото значење на средновековната таписерија; нејзината композициска едноставност и израз, но не со имитација туку со создавање на нова самостојна современа уметност.

Затоа темите се плод на имагинацијата на авторот, а фактурата изразито декоративна. Композицијата е поедноставена дури понекогаш сведена на графизми. Боите се одново ограничени, прејата е одново подебела.

Од завршувањето на II светска војна до денес, се направени голем број изложби на модерна таписерија низ целиот свет. Голем број ликовни уметници бараат нови решенија за изведување на таписеријата. Во таквите настојувања најревносни се, веќе погодувате, француските уметници.

\* \* \*

Современата таписерија во Македонија, како посебна ликовна дисциплина, се јавува во средината на 20 век. Нејзините корени се во *црковниот вез, килимарска вештина, декорација на шекетил во народниот носии и др.*, кои опстојуваат како посебни гранки во народното творештво од 19 век.

Почетоци во современата македонска таписерија се направени од неколкумина автори-сликари, кои можеме да ги сметаме за "...основоположници на современата таписерија кај нас..." (Љ. Дамјановска).

*Л. Личеноски, Д. Пројузџер, С. Трајковски, Д. Коцо, Д. Сиојановски, Рада Пејрова-Малкиќ, Момчило Пејровски, Мира Сицровска, Доне Миљановски...*

Многу мал е бројот на оние уметници кои ѝ се посветуваат потполно на таписеријата, но сепак можеме слободно да кажеме дека македонските уметници со своите изложби на таписерии надвор од земјата достоинствено се презентираат себеси а со тоа и македонската таписерија ја потврдуваат секогаш како поеднакво рамна со светските движења во таписеријата.



Сé почесто уметниците-таписеристи отстапуваат од традиционалните норми при изработката на таписеријата. Уметникот ѝ дава белег на модерен медиум, со своите експериментирања, со својот сопствен ликовен израз, а некои уметници пак сé повеќе се стремат кон сосема ново третирање на таписеријата кон скулптура-објект-релеф.

Нејзината намена за галерии, музеи и сопствени домови се проширува со уште една декоративна - во ентериерната архитектура за дополнување и облагородување на модерниот ентериер.

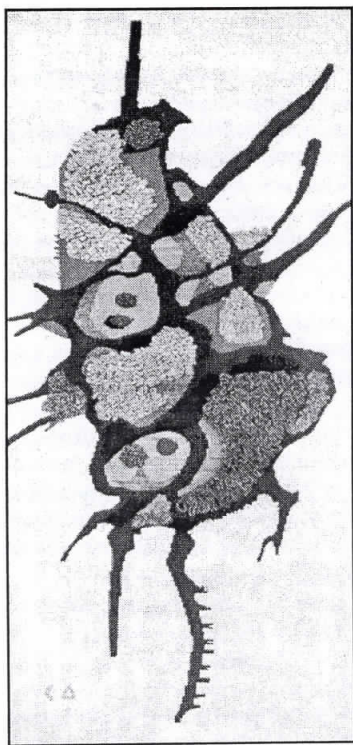
За да се изработи таписеријата се потребни уметникот -идеја и ткајачки дел од мајстори ткајачи. Кај нас уметникот освен како идеен творец се јавува и како изведувач на техничкиот дел. Материјалите кои се употребуваат се, волна, памук, а се користат и најразлични декоративни елементи, мотиви и стилски определби

\* \* \*

Таписериите кои се изложени на оваа едукативно-дидактичка изложба се само дел од збирката на таписерии што ги поседува МСУ . Ви претставуваме осум автори со дванаесет дела. Практичниот дел ќе се изведува во Музејскиот Практикум со сите заинтересирани посетители

Со оваа изложба ,се надевам дека ќе ги поттикнеме нашите уметници -таписеристи да настапат по агресивно на македонската сцена а со тоа и нашата збирка ,секако ќе биде многу побогата .

Елизабета Јанковска

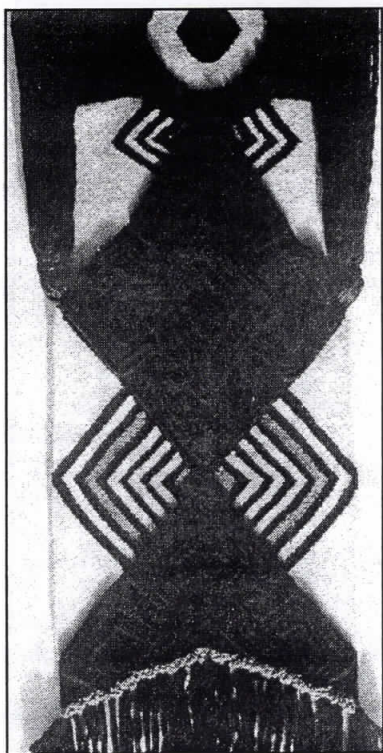


Душко Сијојановски,  
"Комбинација бр. 26"

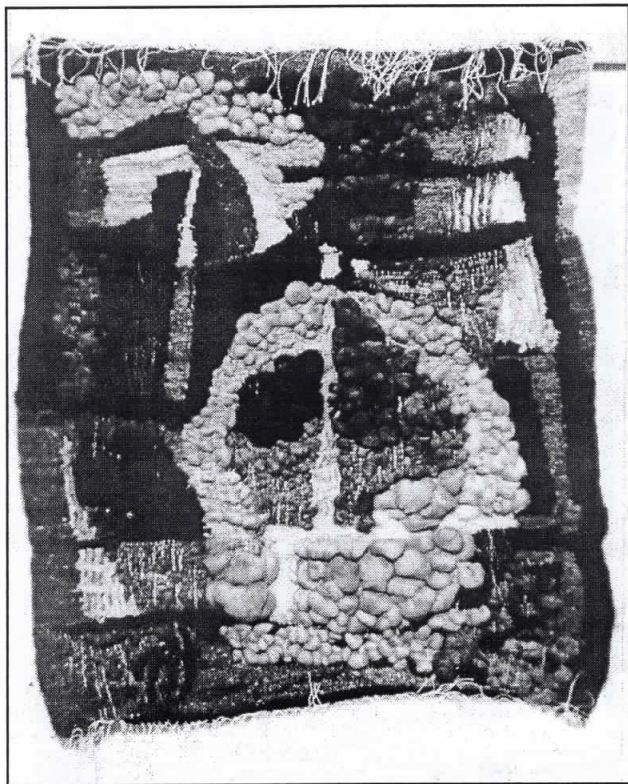


Димче Коцо,  
"Пијења"

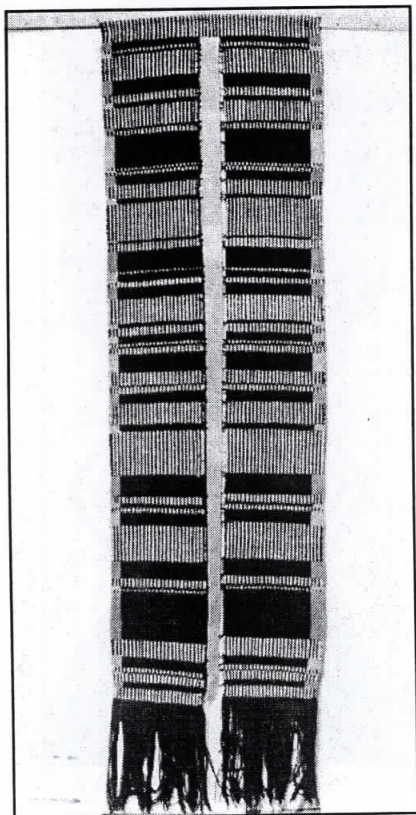




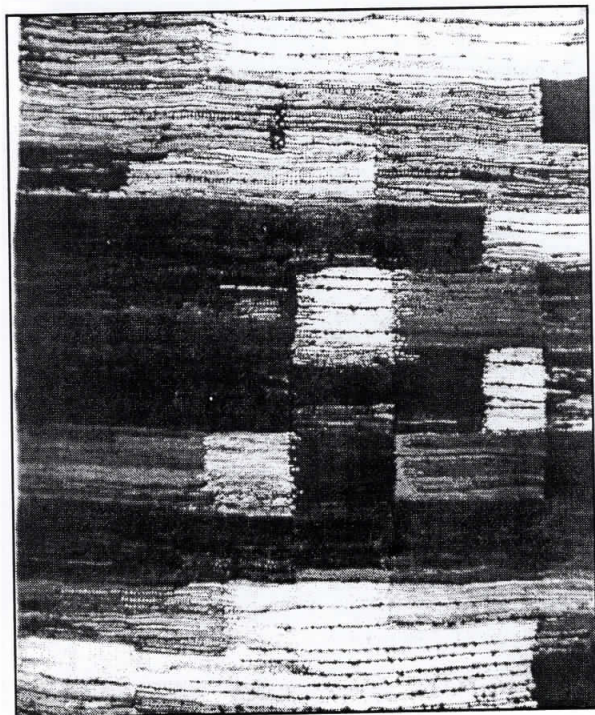
*Рада Пејрова,  
"Тоџем"*



*Мира Сџировска,  
"Композисија"*



Пейриција Веласко,  
"Аконкагуа"



Зофја Биџрумович,  
"Град"



## КАТАЛОГ

**Димче Коцо**

Писта, 1969/70

волна, памук, 160x100см

Средновековен достоинственик 1, 1970/71

волна, памук, 164x100см

**Доне Миљановски**

Пејсаж, 1981

волна, памук, 128x95см

Таписерија бр.4, 1973

волна, памук, 147x84см

Таписерија бр.6, 1974

волна, памук, 143x132см

**Душко Стојановски**

Композиција 53, 1982

волна, памук, 150x100см

Композиција 26, 1976

волна, памук, 150x90см

**Јоланта Овидска-Pol**

Композиција, 1963

волна, кожа, 130x200см

**Мира Спировска**

Композиција, 1972

волна, памук, 77x66см

**Рада Петрова Малкиќ**

Тотем-vertigo, 1976

волна, памук, 250x86см

**Патриција Веласко-Во**

Аконкагва, 1971

памук, волна, 200x53см

**Зофија Бутриловиќ-Pol**

Град, 1966

волна, памук, 164x205см

издава: музеј на современата уметност, скопје, самоилова бб, тел. 117734  
факс 110123, избор од колекцијата на мсу - илустрација - март 2000, за  
издавачот: зоран ивировски, организација на изложбата и каталог:  
елизабетта јанковска, фотографии од архивата на мсу, дизајн и печат:  
де ситилл, тираж 500



