

Peterson

Музејот на современата уметност, Скопје, најсрдечно му благодариме на:

уметникот Ордан Петлевски

Галеријата на современата уметност, Загреб

Музејот на современата уметност, Белград

Радио-телевизија Скопје

Фондот за унапредување на културните дејности на СРМ и на приватните сопственици

кои особено придонесоа за реализација на оваа изложба

Le Musée d'Art Contemporain de Skopje exprime sa profonde reconnaissance à:

l'artiste Ordan Petlevski

Galerie d'Art Contemporain, Zagreb

Musée d'Art Moderne, Belgrade

Radio-Télévision, Skopje

Fonds pour le Progrès des Activités Culturelles de la République Macédoine

et aux collectionneurs privés

qui ont particulièrement contribué à la réalisation de cette exposition

м у з е ј н а
с о в р е м е н а т а
у м е т н о с т
с к о п ј е

m u s é e
d ' a r t
c o n t e m p o r a i n
s k o p j e

о р д а н п е т л е в с к и
o r d a n p e t l e v s k i

монографски избор на слики, цртежи и графики 1953 — 1971
choix monographique de peintures, dessins et gravures

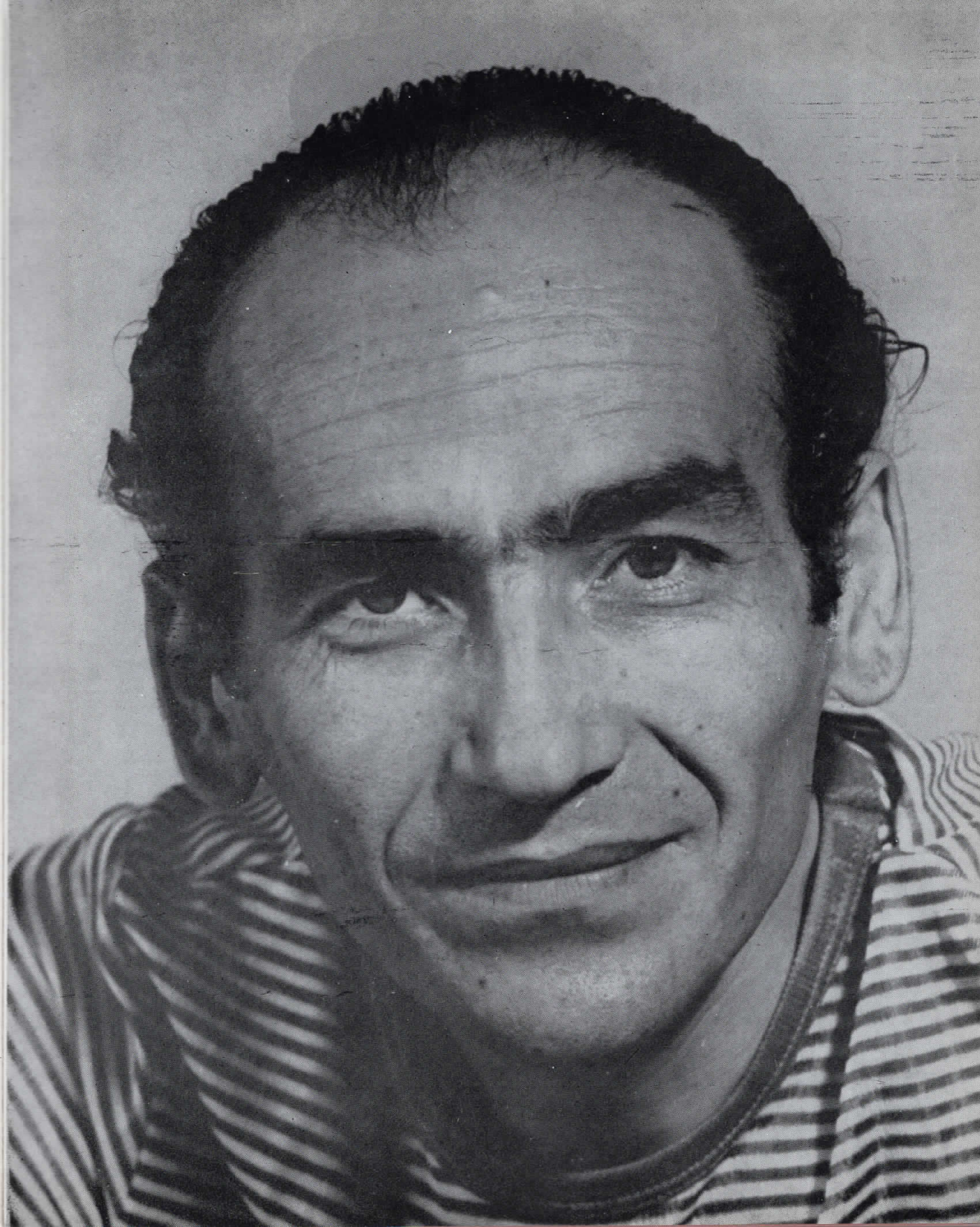
М С У — с к о п ј е 25. IX — I. XI 1971.

Ордан Петлевски, сликар

Роден на 24. август 1930. во Прилеп.
Студирал на Академијата за применети уметности во Загреб
(1950—1955),
Боравел во Париз 1959. и 1961.
Живее и работи во Загреб.
Адреса: Ордан Петлевски, Савска цеста 34, Загреб

Ordan Petlevski, peintre

Né le 24 août 1930 à Prilep.
Il a suivi les études à l'Académie des Arts Décoratifs à Zagreb
(1950—1955).
Séjours à Paris en 1959 et 1961.
Vit et travaille à Zagreb.
Adresse: Ordan Petlevski, Savska cesta 34, Zagreb





Ордан Петлевски небаре се има решено да живее меѓу загатки: кога е, имено, веќе така во овој свет во кој зад секој агол нè чекаат зли сили а таинствата ги креваат своите знакови, што му преостанува на човека, на тоа не-природно суштество што сака да ја спаси последната утврда на својата свест, гордоста своја, одошто да ја прифати играта и да создаде загатки уште поголеми, нивни корелации — во уметноста. Така уметноста и настанувала во историјата, се работи или за значење или само за знакови. И Ордан Петлевски ја прифати таа игра на работ од бездната. Во светот полн вчудовиденост и страв тој со стиснати заби почна да учествува во тоа „умножување на апсурдот“, со омраза и со смеа, а што настанува кога омразата и смеата ќе се надвијат и ќе се сврзат? Иронија, се чини во првиот миг, веројатно онаа мрачна иронија на средновековните Тотентанзи, и можеби навистина има нешто од неколкуна смеа во овие аморфни форми што се од сликите и цртежите на Ордан Петлевски веќе влезени во нашата свест и се конституирале дури и како еден вид симболи. Во тоа е сигурно и скриена надежта на уметникот: ако се наднесе над себе и нашите понори и ако го погледаме в очи она загадочно јадро на светот, ќе остане во нашите зеници барем одразот на неговата необјаслива величина.

Зениците на уметникот беа во тој момент сложени од слоеви што до крајот на педесеттите години веќе се беа наталожиле во неговиот дух и се сврзале со вродените структури на неговото суштество. Тие веќе беа дел од сликарското единство на современиот свет, и беа во состојба да ги подземаат обеспокоените бранови што во тие години пристигаа до нашите градови и ги плискаа академиите и ателјеите, а сето зависеше од тоа накаде и што ќе гледаат тие зеници. Отпрвин кружеа тие по стариот роден крај: ги гледаа фасадите од провнатите куќи, ритамот на предградието, покривите и жените, и ги претвораа во фокусите на своите леќи, во стилизации, коишто веќе имаа карактер на лични, дотогаш невидени визуелни проекции, и затоа тоа беше уметност; но денеска веќе не можеме да речеме што би можело од сето тоа да се развие: веќе во 1957. дојде до нагол обрат на патот од кој веќе немаше враќање во стариот крај. Ордан Петлевски тргна да бара нов роден крај, па каков сакал бил тој, да го открива во сопствената длабочина, да ја гради, поправо, од слика до слика, морбината иконографија на својата уметност.

Што ни „претставува“ таа иконографија: имагинарни пејзажи, микроскопски пресеци или само измислени форми на енформелот? Денеска, кога сме веќе свикнати со овој свет на форми, ни се чини дека се тие поправо живи, дека се тоа живи суштества што пред нас се творат и се раствораат, нешто ни зборуваат и пред нас нешто играат. Ние веќе дури и ги знаеме и ги паметиме по името, овие суштества што во нашата современа културна историја — на платната на Ордан Петлевски — ги изведуваат своите злокобни кореографски приредби, и нè гледаат дури со илјадници очи, од своите окаменотини и криптографски записи. Ги испитуваме со недоверба, како и тие што нè испитуваат нас, со пипалата и растворените жлезди, стопати испишаните органични палимпсести на нашата култура, оживеани во просторот распнат некаде меѓу нашата сопствена плазма и некоја густа, непозната стратосфера. Всушност, тоа е простор исполнет со недсверба и страв, а во некои подмолни црвени длабини (и во про-

туберанците што од овие суштества често нагло избувнуваат) се открива омразата, исконката и органската омраза што уметникот се обидува да ја надвие со суверената смеа на творецот и со имативната сила на своите графизми и хроматика.

Предисторијата се состои од сè на сè неколку години. Најпрвин беа цртежите од Академијата што се сочувале (1953—1955), триесеттина цртежи на женски акт (и мајка со дете), од кои некои се појавија на изложбата на цртежи во Сараево и Запреб во 1968, со своето протесно женство — небаре ироничната одбрана на сликарот од органското веќе тогаш е почната. Уште тука хипертрофијата на суштественото е негова опсесија, но надвиена не само со концентрацијата врз чистата линија, која што единствена го моделира обликот, туку и со структурирањето на хартијата со механички врежувања. Ништо нема да ни спомогнат асоцијациите (на Пикасо или Паскин); тоа е „учење“ од само себеси, една лична експлоатација на академскиот „вечерен акт“. Учење се и контактите со почетокот на нашево столетје, што продолжија во 1956. во цртежот: „Фигура со птица I и II“ (Ф. Леже), „Девојки на дожд“ (стилизиран одглас на фолклорот); во масло веќе во 1955. сезановската „Мртва природа во зелено“, утриловската (итн.) „Фасада“, со техниката на намаз, која што како да го антиципира попослежното динамизирање на сликаните слоеви; „Периферија“ (адекватно е малку попослежното „Македонско село“ и „Циганска населба“ од 1957), лична и оригинална кубистичка деривација, веќе со потцртан спремек кон структурирање, но во некој определен ред. Тоа структурирање се појавува на сликата „Празник в село“, 1956, која што е небаре настаната во симбиоза со сликата (и цртежот, се разбира) „Девојки на дожд“ од истата таа година. Симбиозава, која што не може да породи внатрешна кохеренција, е видлива уште и на сликата „Биволи“ (прив. соп., Скопје), но одеднаш, сè уште во 1956, се јавува сигурната и сјајна „Мртва природа“ (Уметничка галерија, Хвар) со апсолутна кохеренција, но заснована врз фовистичка организација на површината. Таа творба се појави на една колективна изложба во Риека и го привлече уште тогаш нашето внимание,¹ а попосле неа ја забележа и младата критика.² Она што ја одделува неа од фовизмот — тоа е донекаде помалата читливост³ и подмолната длабока хроматика; во неа, се чини, за прв пат се насетува силата што ќе ја спознаеме дури по неколку години.

Но и на таа степен на читливоста беше, поправо, веќе тешко да се издржи во тоа време, во кое веќе првите степени беа изминати: „Ентериер“ во кафеаво и жолто уште во истата година е одвај читлив, како што ќе биде тоа и „Мртвата природа“ (соп. МСУ, Скопје) од 1957. Но таа година беше навистина решавачка, отпрвин со чувствителни осцилации, како што тоа изречно го покажува цртежот со туш „Маса I“, сиот обод но поправо мошне реален, на кој се надоврзува цртежот „Маса II“, произволна архитектура сложена од мали геометриски облици и црти.³ Но правецот и брзината на развојот поавтентично се гледаат на морфолошката дистанца што во 1957. година постои меѓу цртежот „Село“, уште прозирно структуриран со клеовски абривијатури, и цртежот „Населба“, коешто е веќе чиста структура, извезана, вистина, врз основата на неколку препознатливи елементи но слеани во една целина што е веќе самостојна вредност за себеси; тоа се ректангуларни келии поврзани со графички нишки, сплет останат осамен во опусот на Ордан Петлевски.

Но тоа е воопшто период во кој кај него уште среќаваме изолирани морфолошки феномени, или пак такви што траат „низ“ неколку слики или цртежи; тие затоа не се помалку значајни и важни

¹ Подоцна заедно со „Село во Македонија“ таа „Мртва природа“ беше изложена во Загреб во Павилјонот, на 21.X—3.XI.1956, на изложбата на групата „Март“ (Види G. Gamulin, Jesen u Zagrebu, likovna hronika, „Izraz“ I, Сараево, 1957.)

² „Масата е конзола, додека сувите расје од вазата одново ги граба некоја нервозна рака, ги мрси и ги грчи. Вазата се појавува како носталгична реминисценција на класиката, распукната, уште пред да ја разнесат напално шотолуку зачатите витловни струи. Сликата предизвикува впечаток на сеопфатна напнатост и нервоза: вистински метеж на планови, светлински извори, технолошки постропки.“ (I. Židić Ordan Petlevski, »Život umjetnosti«, 2. стр. 35, Загреб 1968.)

за генезата на стилот. Голема среќа е, на пример, што две извонредни слики од ова пресудно време останале во ателјето на уметникот: „Пејзаж на имагинацијата“ во прв ред, тој свет на некоја замислена природа, сеништен со оние црвени простори, што загадочно се отвораат на кај зелено и жолто. Тоа е опраден простор, дело веќе определено во својата новина. Можеби е штета што тој свет на понор и страв не се додржа и продолжи во делото на сликарот токму затоа што овде уште ја немаше постигнато потребната кохеренција: хетероген е долниот дел и релативно е празен, а можеби и она длабоко гребене во горниот дел. Наспрема мртвите природи и урбаните структури овде како да се јавува светот на природата повеќе геолошка одошто органска. Но ако побараме адекватна ситуација во „неживата материја“, ќе ја најдеме во „Подем“, исто така веќе апстрактна слика од 1957. година, можеби со одвај танки алузии на „Мртва природа“ од истата година, но веќе покохерентна. Никогаш не била излагана и нејзиното значење е несомнено, можеби токму поради веќе уедначената морфологија. Само, ни таа не беше „продолжена“. „Композиција“, имено (соп. СИБ, Белград), пак е нешто друго, со своите уште потанки пејзажни алузии, што ќе можат да се забележат и во т. нар. „Поморска битка“ (ГСУ, Загреб). Но морфолошки на „Композиција“ од 1958. донекаде се настава „Путење“, творба што има очевидно преоден карактер, само барање и колебање во тоа барање.

Што значи нашиот поим „барање“, ако во неговиот тек настанале вистински уметнички творби? Значи дека му даваме генетичко еволуциона смисла во правецот на развојот на оној личен и особен израз со кој наскоро Ордан Петлевски ќе проникне во универзалната историја на енформелот. Во таа смисла време на барање претставува и следната година 1958. Во неа се создадени три извонредни и заокружени, но меѓу себе одделени слики, а секоја од нив е уметничка творба на свое сопствено рамниште: „Костенилив предел“, во кој енергични облици се спуштаат од височините накај црвената земја, со асоцијации (според зборовите на уметникот), на карпјето од неговиот роден крај; но без оглед на тоа, кохерентна творба со сосем нови односи и облици е пред нас, и тоа облици што нема веќе да се вратат.

Зашто во таа година, во текот на една лична драма, настана „Изгорување“, претскажување и прва степен на долгата иднина на уметникот. На црвениот фон се отвораат болни шупливини и секоја од нив живее со свој сопствен живот, некои со мошне интензивна хроматика, а другите како подмолен гнилеж на материјата што согорува и исчезнува.

И таа творба е останата кај авторот, документ на почетокот со кој уште нема да дојде до сосем определен правец во, да речеме, инвенцијата, но иконографијата на зрелоста на Ордан Петлевски започнува со таа слика. Таа е присутна и на сликата „Мувла и влага“, веќе многу покохерентна и замислена целосно во нејзиното вертикално единство. Стравот како да исчезнал, а останала зелената мувла и ја прекрила сета површина. Сцената веќе ја нема, зошто просторот станал сосема мета-физичен, и тоа ќе продолжи во „Морбидни облици“ (МСУ, Скопје) во почетокот на 1959. година, каде што веќе (или уште) нема збиени облици.⁴ Тие се насетуваат во „Морбидни облици I“, а посебно во „Морбидни облици II“ (Музеј на современата уметност, Белград), којашто беше изложена во Париз во 1959. на I биенале на младите, сета, до последниот сантиметар изработена во сив тон на позадински лазури и во форми сликани во импаст, што се движат во просторот.

Во таа година (а тоа е годината на Биеналето на младите во Париз, на кое Петлевски доби награда) се настанати уште неколку

³ Каталог од изложбата на цртежи во Галеријата на современата уметност во Загреб, 11.X — 20.XI.1968, бр. 18.

⁴ Henry Galy-Carles во „Aujourd'hui“ (Париз декември 1959.) во критиката за изложбата на југословенската уметност во Париз: „Морбидните облици се добро урамнотезени, ослободувајќи ја атмосферата на немирот и мистеријата, и начинот на кој ја употребува сивата, бледојолтата и поретко црвената боја, им дава на неговите творби жива сила и беспорна свежина на поезијата“.

творби од кои „Вертикала“ веќе покажуваат едно насочување што наскоро ќе го определи новиот период на уметникот: *едно збивање во кохерантни но секогаш нови облици, сосема несхематски и непредвидливи*. Конзистентноста е нивна ознака, токму за разлика од другите дифузни во таа година, како што е на пример „Мувла“ во Модерната галерија во Загреб. Во случајот на „Вертикала“ три облици со различна големина на интензивна хроматика (без црно, во кафеав и златест окер) го означуваат конституирањето на новата иконографија и морфологија. Тоа се микроскопски пресеци што се „ослободиле“ и за прв пат создаваат своја сопствена иконографија. „Едноставните записи“ беа на тоа Биенале посебно истакнати, прецизно обработени на белузлавата подлога од слонова коска, како некои на чудесен начин забележани одпечатоти на времето; но сликата „Пепел и дим“ (Мексико Сити) му е, изгледа на уметникот најдрага, едноставна со својата атмосфера „во сиво“, сета темна, навистина изгорена до пепел, но сè уште жива.

И цртежите од таа година го покажуваат истото тоа, особено „Разорено ткиво“, коешто ја има истата внатрешна структура како и „Вертикала“, само што контурата е отворена и раздвижена.⁵ Но сигурно е дека и во 1960. и 1961. (кога се настанати „Израслини I — XII“) таа органска слика на некој загадочен внатрешен свет најизразито може да се следи во цртежите, тој богат комплемент на сликарството на Ордан Петлевски.

Во 1960. година, по успехот во Париз, и надвиените кризи, физички и творечки (всушност, по продорот во полемиот свет, што сигурно има доведено до некое внатрешно смирување и сигурност), цел ред творби, често со мошне различна инвенција, означуваат еден посебен период. Облиците се често мали, а кружат во неопределен простор, поточно, на прижливо исликан фон; така „Разурнување“ (единствена слика настаната во Париз, а останата кај авторот) на сјаен фон од жолтникава бела коска; „Фосили“, мошне живи во бојата, и воопшто богати во фин намаз на фонот; „Записи“ (во Сао Паоло, зб. Matarazza); „Растение фосил“, мала слика, едноставна и кафеава; „Врезани знаци“, којашто од Галеријата Лаклош во Париз преминала во некоја галерија во Њујорк. На пазар се отидени и „Записи II“. „Свети симболи“, големо платно од овој период и стил, се дозначайни поради драгоцениот белокоскен фон. Меѓусебната сродност на сите тие работи од 1960. се пројавува првенствено во пластичниот намаз, во структурата на неправилните ќелии, какви што најчесто можат да се видат на цртежот „Разорена форма“ од 1960., како и на „Црно растение“ или на „Фантастика“ од 1961.; зашто и во таа година се продолжува сличната морфологија („Црна визија I“, „Расје“ во Модерната галерија во Загреб) небаре уметникот сакал *вс хоризонтална низа* да го „доврши“ својот пронајдок. „Костенлива форма“ е големо платно од тој начин, останато во сопственост на авторот. Беа тоа плодни години (1959—1961) на откритието на „икониката и техниката“ (да ги употребиме овие сигурно непрецизни термини), со кои Ордан Петлевски влезе во историјата на енформелот (до колку тој премногу општ термин во неговиот случај воопшто кажува нешто) *со нова и свежа инвентивност што не можеше со ништо да се спореди*.⁶ Некои критичари во тој момент го споминаа Волса, чијашто една помала изложба истовремено беше отворена во Париз, но не само што се тоа во морфолошка смисла други и поинакви облици, туку се тие тоа и по вна-

⁵ „Свети симбол“ е објавен во каталогот на загребската изложба на цртежи во ГСУ, 11.X—20.XI 1968.

⁶ На II биенале на младите во Париз 1961. Петлевски учествуваше само со цртежи, но веќе пред неговото отворање Галеријата Лаклош приреди негова самостојна изложба што сретна извонреден одглас. — Ж. Ласен, пишуваше по тој повод: „Petlevski se sent aujourd'hui moins isolé, moins perdu devant l'hostilité du monde extérieur, moins complice des proliférations incessantes que revêtent les formes issues de son imagination. Ce paysage intérieur est le seul auquel il puisse s'identifier et qui exprime ses propres angoisses ou ses visions. Oeuvres griffées, écorchées, ou passent et repassent, entre les éclaboussures de lumières, des traces sombres et des présences précipitées. Ou bien ce sont de grands déserts de matières ocre ou blanchâtre ou s'ouvrent des taches profondes qui fleurissent en plumages délicats.”

трешна смисла; за самостојната генеза на сликарството на Петлевски, којшто потепено течеше пред нашите очи, и да не зборуваме; ами во половината на педесеттите години за многу појави на енформелот одвај ако нешто сигурно се знаеше!⁷ Како од некој силен врукот пргна токму тогаш од изворната имагинација на Ордана Петлевски ова негово сликарство, почнувајќи од „Подем“, 1957., „Изгорување“, 1958., „Вертикала“ од 1959. до оваа творечка рамнотежа што го опфаќа времето од I биенале до 1962. година, кога настанува групата што можеме да ја наречеме *група на „Црни brazди“*.

Тогаш, имено, малите облици што висеа во нереалните простори на сликите на Петлевски почнуваат да се згуснуваат во големи конзистентни маси, и тука токму тие стануваат „живи суштества“, што со својата индивидуалност комуницираат со нас. Ке го запаметиме, можеби, црвено-кафеавиот Егзотичен цвет“ о зелена дамка на левата страна (прив, збирка во Италија) или „Органско разурнување“, „Плодови“, „Растение фосил“, но е сигурно дека оние мали црно-кафеави „Црни brazди“ нема никогаш да ги забораваме, како ни „Зачеток“ од следната година, со црвено јадро внатре во црниот корпус, но релјефен уедначен намаз којшто го сврзува со споменатите творби од почетокот на 1962 год.⁸

Но уште во 1962 се менува и контурата и внатрешната структура и настануваат ред работи што, можеби, ке ја добијат својата парадигма во големиот и изненадувачки портокалов „Свечен симбол“ (1962.) со црвени акценти, а на целата позадина се „умбри“ — од II самостојна изложба и Мајскиот салон тој помина во Галеријата Лаклош во 1963. Но таквата композиција со големи неправилни и мали облици изгледа дека е настаната токму врз »УМЕС«, асоцијативна транспозиција на споменот за едно изгорено подрачје близу до родното место на уметникот. На сива подлога кафеави маси тендираат накај окер, со неколку помали дамки од краплак и цинобер, коишто како да ја креваат температурата. Особено драга на авторот, оваа слика (изложена во 1963. во Париз) остана во негова сопственост, „Записи по земја“ стигнаа во ГСУ во Загреб, додека „Свечениот симбол“, за жал, отиде на пазар. Остана сепак и „Апел“, жив во бојата на белузлаво-жолтничав фон, нешто побогато структуриран во својата внатрешност.⁹ Во групата на „Свечен симбол“, сликата „Апел“ е насочена веќе накај иконографијата од малку поинаков вид, во која *ликот се разделува или се утројува, а од заемните односи настанува неочекувана динамика којашто е сепак само рамка на внатрешниот процес*. Така на „Апел“ се надоврзува големата творба „Откровение“ со хроматско живиот корпус во кој се жарат црвени и густе жолти бои, со многу помалку кафеаво и црно. Ако, сосем условно, оваа група ја наречеме *група на „Откровение“*, ке видиме дека таа се остварува во 1964. година со ред слики и со малиот „Скршен симбол“ (на дрво) на кој три корпуса се положени на емајлиран, но интензивно изгребен фон; имагинарниот простор од некогаш станал, значи, сликарски медиум, што вреди и за „Заборавен идол“, на кој фонот е мошне „исликан“. На него две тела влегуваат во површината на сликата на неочекуван начин, со жолтило донекаде поинтензивно. Воопшто, на овие мали слики, како и на оние од 1965. иде до сè поголемо варирање на контурата и динамиката („Разорено ткиво“, „Распаѓање“, „Органски облици“), а посебен подем сликарот има остварено во „Разорување“; но се чини дека како парадигма на целата оваа

⁷ »Quand on parle d'influence, c'est par paresse. Ou devrait plutôt dire coincidence à l'intérieur d'une même zone d'intérêts.» (Jean-François Chabrun, (De Petlevski à la «fantasmagie», L'Express», Pariz 25. II 1961.)

⁸ На изложбата во ГСУ во Загреб во септември 1962. беа изложени голем дел од сликите настанати до тој момент. Така, тука можеме во каталогот да ги најдеме и објавените од 1962. година „Разорени облици“ (бр. 20), „Органско разурнување“ (бр. 21), „Растение фосил“ (бр. 29), „Плодови“ (бр. 30) и „Записи по земја“ (бр. 25).

⁹ Таа развојна линија можеме да ја следиме и во цртежите сè до „Дрвен симбол“ (објавен во каталогот на изложбата на цртежи, Загреб, 1968., бр. 93). Потем низата „Израстани“ од 1961. следува низата од 12 „Црни brazди“ и 17 цртежи „Фантасмагории“ во 1962.; потоа „Народни идоли I–IV“, „Мал свет I–IV“ и 16 „Фантасмагории“ во 1963. година.

група можеме да го сметаме „Епитаф“ во кафеаво, богато изнијансиран со она вертикално и хоризонтално расчленување, на бел фон. Воопшто, умножувањето и диверсификацијата на идеите како да се непресекливи кај Ордана Петлевски, што не е чест случај во сликарството на енформелот. Очевидно, овде идеите и инвенциите не понижнуваат од чисто артистичките и формалните желби, туку од некоја подлабока нужност, внатре во која се работи за животот и смртта. Оттука и постојаното истражување, исцрпувачкиот стремеж кон промена и нова сензација. Така во таа година одеднаш се јавува „Оживеан фосил“, небаре, веројатно сосема случајно се остварува нашата алузија за живите суштества на сликите од Ордан Петлевски.

Годината 1965. е време на голема работа над цртежите: тоа се „Записи“ и „Фантасмагории“ што се продолжуваат, потоа „Стебла“, „Монументи“ и „Магични игри“.¹⁰ Додека во 1966. стилот на цртежите се менува во смисла на остри агли и енергични, донекаде гесметриски облици („Раслојување“, „Инвазија“), па дури и кога ги црта „Фосили“, се јавува некоја нова нагледност. Но и во маслените слики од 1966. година се случува нешто ново. Од двата „Монументи“, оној црниот, повеќе со квадратна форма, а којшто всушност не е црн е посилен или понеобичен, па иако се работи за платно од средна големина, монументалниот впечаток е извонреден. Треба потоа да се види како уметникот ја оживеал со ракопис таа темна маса. „Арена“ е навистина како поприште на борбата на растурени елементи, а и „Миграции“ можат да ја следат алузијата на називот.¹¹ Она, меѓутоа, што во истата таа година ќе нè изненади, тоа е големото „Распение“: светол корпус на потеман фон, без поента, како некоја распната кожа, или пергамент, претставува навистина нешто ново, зашто кога во 1967. ќе се појави „Есен“ (помала слика што ја нема на оваа изложба), таа само делум ќе нè потсети на „Распение“, а и „Плодови“ сосема поинаку го раствораат својот запален корпус во просторот, на делум црвен, односно зелен фон. Разликите како да се јавуваат со нагли удари, сè почесто, и разликите се сè поголеми и изненадувачки, иако хроматски овој долг период од запрепската изложба 1962. до 1968. може да се разгледува како релативна целина. Но не ли е и цртежот Расје“ од таа година типичен за новата внатрешна енергија на овој период? Како и платното „Масакр“? Во 1967. година сосем е нова и, главно, осамена појавата на „Наезда“, голема творба со тежок и депримирант влечаток. Ако ја споредиме со „Разорување“ од 1965., на кое нè потсекава по контурата и идејата, ќе забележиме многу поголема динамика на овој застрашувачки жолто-кафеав облик (со нешто малку црвено), којшто застрашувачки виси во сивиот простор и нè напаѓа, исфрлен со вулканска сила од некаква устина. А жив е, очевидно, тој облик, не е веќе и снака аморфен, па ако ја побараме онаа последна смислена „содржина на ситуацијата“, ќе биде тоа до сета веројатност како некој имагинарен собир на сите непријателски сили што нè напаѓаат во ова наше драматично постоење. Визијата е речовита и со неа како да почнува еден нов моќен период во уметноста на Ордана Петлевски. Ќе видиме, дури и неговите мали творби дејствуваат сега со некоја кондензирана сила. На подруг начин и со поинаква композиција во следната година, 1968., таа динамика се продолжува во „Разорување I“, додека немирните „Израслини“ се настават на згуснатата форма (со внатрешна калиграфија во црно) на „Монументи“ од 1966., само што моќниот притисок однатре овде веќе го разорил горниот раб и исфрлил во просторот две одделни протуберанци. Додека на „Израслините“ црно-кафеавист корпус е во сив простор, малото „Опло-

¹⁰ На цртежите уште понагледно е претставена разнообразноста на инвенцијата. Какви се само разликите меѓу устројството во платно на „Записи на камен“ (1962.) и „Знакови“ (1965.) и „Записи I—X“ од 1965., а за „Миграциите“, „Магичните игри I—II“ и 17 фантасмагории од истата таа година, и да не зборуваме. (Каталог од изложбата на цртеж, Загреб 1968.) — Имагинацијата на нашиот сликар дури тука ја покажува својата широчина, разнообразноста на комбинациите што сите нас нè обземаат и нè затвораат во своите мрежи.

¹¹ „Арена“ е објавена за прв пат во каталогот на „Југославија“ на X биенале во Сао Паоло во 1969. година, бр. 18; тука беа изложени и „Миграции“.

дување“ од истата година е на фон од жолт окер, но со изделено внатрешно јадро, сложено од бели, жолти и црвени честичи. Небаре нешто тешко и подмолно се готви во тоа оплодување — тоа е тескобниот впечаток што зрачи од она јадро. А потоа сликата, којашто по некоја произволна асоцијација добила назив „Нике“, е сосема нова инвенција, сликана со груб жолт импаст на јута. Но колкава е во овој миг разнообразноста на пронајдоците на сликарот, ќе видиме ако преминеме кон нејзината посиљна варијанта „Нике I“, којашто сета се жари од своето месесто црвенило. Оплодувањето како да се остварило, а сенишната сила на природата го почнала својот растеж. *Секогаш одново и во оваа извонредна година, полна нови продори и решенија, се движат запречените сили на загодочните суштества, тие (суштества) се раствораат пред нас, се умножуваат и менуваат.* Метафорозата на суштества — така би сме можеле метафорично да ја наречеме оваа творечка 1968. година, којашто — потем драматичниот климакс со „Наезда“ од 1967. — се интерполира со својата разнообразност пред почетокот на новиот „период на големи облици“. Потем „Нике I“, којшто во секој случај претставува поента во оваа разновидна фаза, „Фосил“ во 1969. година ќе нè изненади со некоја нова ведрина. Околу разведената прупа на светли гвали релативно широкиот син раб (на кафеав фон) е сосем нов хромастички момент, и ова големо платно дејствува навистина како освежување и некоја нова надеж. Се разбира, не треба кај Ордана Петлевски никогаш да се очекуваат некои радикални промени; тие се секогаш постепени и внатрешни, зашто навистина произлегуваат од творечките пориви. Од самите творби се гледа дека тие се нивна неопходна нужност. Но не смееме премногу да се надеваме: сосема слична форма и структура Петлевки ќе примени на сликата „Memento mori“, на која ѝ го дава овој таговен назив. Сина боја тука вистина нема. Така во истата година големото платно „Сури облици“ (изложено во 1969. во Сао Паоло) пак ќе нè врати во светот на тешки претчувства. Додека во таа година „Memento“ е пак поинаков, малиот „Memento I“ е во тој миг можеби само нафрлена замисла, но и тој е тука нов во сета своја појавност.¹²

Визијата и понатаму се драматизира со „Сури облици I“, со три сосема нови форми, од кои малата долу прилега на инсект, а онаа долгата на рака, додека главното тело е сиво, сето во белузлав простор. „Сури облици II“ се (покрај помалата „Алегија“) пак со поинаква морфологија, којашто како да се опира врз „Наезда“ од 1967. и на „Разорување I“ од 1968. Но допрва во „Магична игра“, во „Црни бразди“ и во „Древна форма“, мошне блиски во „икониката“ и во внатрешната структура, се оформува новиот начин на Ордан Петлевски.¹³

Од 1970. година тој начин се затврдува. „Органски облик“ е негово директно продолжение во новата година. Сепак, оваа година во основната тенденција го има продолжено основниот тек од 1969. и го има довршено, тукуречи. „Апел“ е сигурно во тој тек со обли форми, но многу поживи одошто во „Разорување I“. Со „Апел I“ (1969—1970) чувствуваме дека се наоѓаме на извесен степен на заситеност, на кој уметникот нема долго да се задржи; и навистина, се јавува во таа подина ремек-делото „Расје“, во кое деловите на истата морфологија се наоѓаат во неочекувана рамнотежа, со нов бел елемент којшто го сврзува горниот и долниот дел, така што настанува нова целина со црвени и зелени акценти.

Тоа е, засега, еден нов знак на движење за кое, се разбира, не знаеме каде ќе тргне и каде ќе стигне, климакс којшто го чувствуваме како миг на рамнотежа и совршенство. Но парадигма на овој начин се сепак „Праоблици“. Тоа големо платно е „страшно“, токму во својата акумулација, во доследното и мајсторско искористување на определено проседе. Тоа платно нè уништува со својата насобрана сила, но повеќе со сликарската перфекција одошто со драмата.¹⁴ Но дури и да се продолжи морфологијата на „Праоблици“ во творбите

¹² Каталог од изложбата во Белград, сл. 31.

¹³ Сп. од., сл. 34 („Алегија“) и 37 („Древна форма“).

што ќе проследуваат во 1971. година, хармоничноста и живата имажинативност на „Расје“ ќе дејствуваат стимулативно накај промената на правецот, а можеби и накај извесно разведнување. Па сепак, уште сега, на крајот на 1970. година, Петлевски повторно го разби затврдениот тек: „Облик од југ“ можеби е до тој општ тек најблизок, но затоа малиот „Облик од југ I“ одеднаш е изненадувачки ведар со своите сини облани, додека „Облик од југ II“ е пак композиран со веќе познатиот ракопис, но хроматиката и општата контура се нови: кафеав корпус со посветол раб на црвениот фон.

*

Така, од 1957. година, во ателјето на сликарот, се одвиваше оваа трагична игра. Тоа не е, очевидно, правилна парабола на подемот и развојот; тоа е одење по некоја испрекината стрмна линија што често се крева преку високите сртови. Сега се пред нас речиси петнаест години на оваа црна „човечка комедија“. Се одвивала само во мал дел пред очите на јавноста, зашто и Загреб и Белград ја познаваат само во фрагменти. По продорот во Париз, 1959—1963, Ордан Петлевски се повлече во своето загребско ателје; „развивањето на успехот“ како веќе да не му беше trebно, тој чувствуваше дури и одбојност спрема големиот свет. Му беше trebна, изгледа, апсолутна прибраност, што можеше да ја постигне само во сопствената духовна интимност, од која неговите првни побуди во првите години, 1957—1959, и произлегоа.

Ордан Петлевски влезе во зората на европското апстрактно сликарство, поточно, на она хетерогено струење што сосем суетно го нарекуваме енформел, во моментот кога овој се наоѓаше на својот врв; но влезе и самиот хетероген, изненадувачки оригинален и, би сум рекол, хетеродоксен. За неговата положба во универзалната уметност, посуштествен од проблемот на моментот на влегувањето во тој универзум е проблемот: колкав е и каков е неговиот придонес и удел на „сопствениот опит“ наспрема „колективниот опит“.

Од перспективата на оддалечениот Загреб, Ордан Петлевски дојде, имено, во Париз во 1959. со веќе остварен израз. Од продорот на Волс по неговата смрт во 1951. и на Де Стал околу 1949. па до I биенале на младите од 1959. тој израз не можеше да се спореди со никој познат; нешто повеќе, не можеме така лесно да го вклопиме ни во некоја глобална поделба на енформелот: никаква врска со лирската апстракција на Манесје, Ле Моал, Афро или Сантомасо, уште помалку со „енергизмот“ на Ханс Хартунг или Сулаж. Попусто ќе бараме некој „веројатности“ кај мистичарите од типот на Зао Ву Ки или „неорганизираниот енформел“ на Жан Фотриџ. Изворноста на внатрешната визија на Ордана Петлевски не може, се разбира, да се докаже само со различноста и исклучителноста, туку и со нагледно видливиот *степен развој од 1959. до денеска*; но уште посуштествено ми се чини нешто што проникнува до јадрото на битието на уметникот: тоа е единството на личното и колективното, на современото и историското во неговата уметност — сè до некоја морничава целина на микро и макросветот. Некако во времето кога Ордан Петлевски дојде во Париз и престојуваше во него, го пишуваше Мишел Сефор продолжението на својата книга „Апстрактната уметност“, во која токму

¹⁴ Цртежите од последниве неколку години по серијата „Записи I—IX“ и „Магични игри I—II“ од 1965. покажуваат сè порешителна внатрешна динамика. По серијата „Монументи I—VI“ (1966.), искршени линии, организацијата на елементите, па и самите елементи, се менуваат во неисцрпни варијации и нови пронајдоци. Големите цртежи како „Оплодување“ и „Расје“ од 1967. се меѓу себе сосема поинакви. Потем нивните боцливи структури следат монументалните слоеви „Карпје“ од 1968., и „Егзотичен цвет“, коешто како да ни ја означува архаичноста на биолошкиот растеж. И сите неброени цртежи на фантазмагории (во 1966. околу 33, во 1967. околу 13, во 1968. околу 14 цртежи), ни се чинат како очајнички обиди да се фати хаосот на светот и некако да се надвие. Да се создаде некаков човечки ред од „зададениот неред“, што друго и можело да го води уметникот во неговите последни мотивации, во лутањето на неговата мисла низ биолошката и историската прашина во која пребиваваме? Големите бели пластични гвали на „Растение фосил“ се пример за сликарски сфатениот ред со својата посебна морфологија, а од најновите цртежи, хроматски живите „Израслини“ се (можеби) знак за некој колористички период што доаѓа.

нагонскиот момент“ на ташизмот го истакна како бездна што се отвора меѓу индивидуумот и општеството. Ако забелешкава се однесува до лирската и, дури, до импресионистичката традиција на француското сликарство, другите правци (од конструктивизмот до „новите тенденции“) настојуваа таа бездна да ја премостат со елементи и знакови на урбаната цивилизација, и денеска нашиов свет е како никогаш досега „исполнет“ со ликовна уметност. Таа е присутна во секидневјето и во свеста што се обраќа кон тоа секидневје. Неговото комуницирање со овој миг на историјата е интензивно и шумно: безнадежно и мрачно, но сè почесто ведро и потврдно. Животот и уметноста се посретнаа во архитектонската синтеза и надвор од неа, и Фанкастеловата идентификација наоѓа оправдание во цивилизационата ренесанса што се одвива во хидрогенската сенка.

Уметноста на Ордана Петлевски не доаѓа од тој урбанизиран свет. Таа, се разбира, го има засега во своето настанување и насобрала „заеднички опит“, но нејзиното остварување произлегува токму од оној поглед „во времето“ (назад и напред) којшто е проколната судбина на уметноста, ако не е веќе нејзина единствена смисла. Оттука и оние драматични називи на сликите и цртежите на Ордана Петлевски, органски и геолошки, називи на поникнувањето и пропаста. Ни пристигаат ли надвор од историјата?

Органскиот хаос на Ордана Петлевски не е само космички. Тој е и алегија. Тоа се записи и епитафи, апели и монументи, распнувања и симболи — тие го вклучуваат и нашето историско траење. Хаосот е во движењето, во творењето и во растворањето. Во него зрачи и ветувачката на поникнувањето, но не само затоа што е тоа уметност, значи самото творење. Можеби еднаш, во иднина, ќе се смират овие проклетства и застрашувања. Би било тоа како предисторијата да ја помируваме со историјата, материјата со духот, во есхатолошка надеж, којашто е надвор од нашиов простор. Можеби сликарот не ќе може тоа да го стори од својот побунет *ratio*, туку од својата милост, но ќе се случи ли тоа или не, секогаш ова сликарство ќе биде сликарство на нашата човечка прокоба: метаморфоза на престопазмата без закон и смисла, талози на кални води и останки на историјата, нечитливи записи и заборавени идоли, па сепак, секогаш страшна драма на човечката солидарност, извртена во симболика на моќен извик против состојбата каква што е: биолошка и историска, оваа конкретна во нашиов физички простор и онаа вселенската што трае во времето.

Пристапот кон творештвото на Ордан Петлевски ѝ отвора повеќе перспективи на истражувачката мисла, што сака да ги открие битните компоненти на неговата естетска проекција во времето и просторот: предлага многувидни можности за определување кои се јазелните моменти во односот на ова и создава творештво спрема сета комплексна историска ситуација во која живее неговиот автор; во која настанува, се упатува на вреднување и неговото дело.

Во ликовниот потфат на Петлевски е очигледна постојаноста на некои процеси низ кои тој се пројавува. Тие ги определуваат сите глобални, „стратегиски“ естетски димензии во делата на овој уметник, како и секој поединечен, посебен пластичен модалитет во неговото полифоно ликовно изразување. Секој од нив, од тие иманентни на неговата постапка обликовни процеси, постојано присутни изразни белези, технички решенија во уметноста на Петлевски, се структурираат како некаква докрајчена логичност: се чинат појави што ја содржат во себе, веднаш при своето настанување, а со тоа и засекогаш, остварена внатрешната смисла на своето особено, ликовно постоење. Искажано на друг начин, ова дефинирање, ова чувствување на творештвото на Петлевски, значи дека се однесуваме кон една исклучителна естетска кохерентност. Таа е последица од дејствување на една верига чинители; тие се составени од особениот интелектуален профил на уметниковата личност, од целокупноста на основните, стожерни белези на времето во кое тој живее и од кои неминовно е условен и, особено: од рационално и емотивно неограничената негова отвореност за некои историски формулирани „барања“ на македонската средина; со неа најпотполно, судбински, трагично и неумоливо, се поврзува неговиот човечки и уметнички идентитет. Се „предава“, посредно или непосредно, на нејзините „епохални потреби“.

Петлевски ја објавува својата визија на нашето време на еден до апсолут, до самоубиствена доследност доведен начин. Тој се открива како некаква постојана пресметка на уметникот со немирите што, понекогаш, „оперативно“ се надвор од него, но најчесто длабоко го засегаат, ја жигосуваат последната интимност на неговата личност. Низ тоа искажување Петлевски предизвикувачки ја наметнува својата посебност, својот уметнички интегритет, во контекстот на сето она што е создавано во Југославија и надвор од неа. Меѓутоа, тој никако не може да се замисли издделено од некои појави и промени во европската и светската уметност, на последните две децении. Основниот стилски дијалог во кој може да се смести творештвото на Петлевски, се подведува под некои определувачки карактеристики на енформелот, art autre, сликарство со материја итн. Ако се обидеме, тргнувајќи од овие начелни укажувања, да проследиме некои посуштински релации на неговото ликовно изразување, се покажува дека овој уметник изградува пиктурален систем паралелен, близок со одделни етапи во сликарството на некои современи шпански сликари: Фејто, Тапиес, Каногар, Саура. Таа конвергентност се јавува особено поради нивната поврзаност со сопствената национална традиционална култура и општата, социјална и духовна, клима што ја определува физиономијата на нивното творештво. Философскиот песимизам на шпанските уметници; убедливата, внатрешно мотивираната емотивна драматичност; тешката, трауматизирана психичка атмосфера, вознемиреноста, експресионистичката и надреалис-

тичката поставеност на нивните дела, се совпаѓа и со некои најсуштински компоненти на досегашното творење на Петлевски. Тој им е близок и со односот кон самите изразни средства што ги применува во своите дела. За Петлевски секоја функција на грижливо, со симболичка и метафоричка намена одбраната боја; секој нежно, суптилно поставен слој на колористичкиот пигмент; секој тонски, валерски елемент на со страсна приврзаност и деликатност градена фактура; на минуциозно разработениот простор на сликата се претвора, пред сè, во искажување за естетската релевантност на самата материјална суштина на пиктуралните медиуми. А таа нивна необично проучена, целисходна и осмислена примена; нивното материјално кондензирање во чисти, изнијансирани или раслоени полиформи состави, композиции, површини, релјефни издадености, „прутки“ итн.; нивното развивање како алузивно и асоцијативно извонредно сугестивни облици, Петлевски го претвора во визуелен дијаграм на една посебна филозофија за животот; во истражување смислата на човековото присуство и дејствување во светот, неговото учество во општата егзистенцијална драма.

Ликовниот свет на Петлевски содржи со тоа елементи што им се блиски и на некои особености во сликарството на Волс. Сродни се со својата морбидна пластична истенченост на онаа болна, вознемирувачки совршена дотераност на потегот и на внимателното, крајно рафинирано исликување, присутно во делата на Волс. Како и Петлевски и тој ја истражуваше мистеријата на возбудливата, „декадентна“ убавина, што ја постигнува со испреплетување на своите чудесно „исткаени“, „дагилести“, „мрежести“ пластични цртчки и сликарски структури: обвиени со атмосферата на нешто надреално, фатумско, тие визуелно впечатливо алудираат за некои состојби на раѓање и распаѓање.

Некои од проблемите што го вознемируваат Петлевски ја имаат денес својата логична условеност; историски е условена нивната наметливост во духот на оној дел од човештвото кој кон сопствената и кон егзистенцијата на општиот, „планетарен“ колектив на луѓето, се однесува творечки активно и ангажирано. Петлевски се обидува да проникне, со инструментите на својата уметност, во една од основните противречности на нашето време. Тоа се доближува до разрешување на некои последни загатки поврзани со тајната на појавата и еволуцијата на животот, открива перспективи за сè поголема осмисленост и трајност на онаа форма на животот што мисли и свесно дејствува и што се вика човек — но, напоредно, изградувајќи несогледлива според своите катаклизмички можности машинерија на уништувањето, Петлевски е од оние што не се објавуваат екстатично, агресивно, програмски против опасноста да се затре сè она што е човечко, што е негова егзистентна и осмислена средина; сето што е услов за неговото творечко постоење и дејствување. Тој претпочита посредно да ја вознемири нашата индолентност, нашата духовна пасивност; да го поттикне нашиот интелект кон размислување, акција, определување.

Еден од видовите на дејствувачкиот однос на овој уметник кон рамките што му ги определува неговото време, се обликува како безусловна поврзаност меѓу него и она биолошко, духовно и пластично наследство, што Петлевски го презема и збогатува со димензиите на својата личност. Трансцендирајќи ги сите просторни, сите материјални и „метафизички“ дистанци, тој ја спиритуализира, ја пресоздава во свој дух, личната, интимната поставеност спрема предизвикот што му го упатува неговата национална средина: го создава на начин што содржи во себе некаква митска димензија и горчливо чувство на фатална неминовност. Творбите на Петлевски, во богатството на своите потенциции содржат и извонредно доследен, естетски сублимиран вид созновање, на едно колористички и обликовно диференцирано и специфицирано народно творештво. Настанато како често единствена, најизразита ликовна и естетска осмисленост, проекција на битот на една нација низ времето и просторот, тоа е исполнето со впечатливо формално префинета и расчленета, содржински сугестивна и словевита симболика; претворена во некаков вид на естетски план материјализирано искуство и историско сеќавање на едно етничко подрачје. Не е тука во прашање никаков уметнички јалов, артифициелен, со краткотрајна прагматичност ус-

ловен и, поради тоа духовно стеснет обид за општење со остварувања на станати некогаш, во едно вреќе изминато време: хронолошки, духовно, естетски, значи — надминато со една историска дијалектика. Петлевски изградува, во современите историски услови, такви пластични структури што со целосноста на својата нова, од денешната естетска перспектива определена суштина, се содржински и формално рамноправни, еднакво значајни и епохални осмислени, сè она што им претходело во духовниот и материјалниот активитет на нацијата, а што е запазено во нејзината уметничка и средновековна традиција. Меѓутоа, пристапот на Петлевски кон тоталитетот на македонскиот регион е немилосордно пробирлив, творечки и критички продлабочен: полн е со горчевина, со темен, несентиментален скептицизам, се раководи од непоштедна проникливост во трагичните последици на едно тегобно историско траење, се насочува кон определување единствено на она што и денес може да има некаква духовна, културна релеванција; но и втопен во страшно, сочувствено, лирско и меланхолично предавање на еден особен менталитет, на едни особени етнички географски и културни димензии.

Таа со трепет спроведувана операција не се оформува како хаотичен содржинско-формален состав: Петлевски ја обликува како совладан ментеж на морничавиот притисок што со тоа се врши на неговата психа. Неговите слики се опфатени со еден хроматски раскошен, возбуден колористички систем, што често е условен од суптилно одбирање на највпечатливите атрибути, најдраматичните акценти во пејзажот на македонското подрачје; делата на Петлевски како да ја пренесуваат рудиментарната, опората, окржавата убавина на неговите просторства, изложени на медитерански агресивното сонце. Префинетиот усет на Петлевски постојано е отворен и за да ги впише во себе облиците на чудесните пластични изработки, да ги проучи формалните и хроматски белези на ликовно-декоративните состави остварени во македонскиот фолклор, во народното творење воопшто, со и во некој материјал.

Бездруго: појавата на овој „национален момент“, на посегането кон дадена традиција реализирано во творештвото на Петлевски, не е осамена појава. Таа е присутна и во творбите на некои други уметници од Македонија и надвор од неа. Меѓутоа, ретко кој од нив така целосно и убедливо ја дефинира дијалектиката на односот меѓу минатото и современото. Петлевски во различен обем ја има инспирирано дејноста на некои македонски уметници, кои формираа свој самостојни ликовни визии, движејќи се во ородни или кон неговите блиски духовни и творечки светови.

Во уметноста на Петлевски, покрај остварената творечка доследност, постои и интензивно, внимателно движење и обновување. Тоа се состои, прво, во постојано усложнување, во непрекинливо нијансирање на она што е веќе откриена „ликовна вистина“ и, второ, во промислено картезијански строго е некорумпирано со ефемерни моменти, општење со актуелните движења во ликовната уметност. Оттука, во последните години Петлевски полека воведува некои нови модалитети во градењето на своја обликовна морфологија. Контроверзно, низ овие моменти се испреплетуваат решенија што се нов податок, нова осулција во доживувањето на Петлевски на, како што и самиот ги крштева, „пределите југ“; се провлекуваат во некои слики поочигледни „медитерански“ и „ориентални“ акценти, во ликовната синтакса на формите и во звучноста, во тембарот, во тонската вредност на боите. Други ликовни формулации се чинат еден вид усогласување на уметникот со денешната визуелна клима и од неа условениот сензибилитет на современиот човек. Некои дела на Петлевски, особено сликите, ја преобразуваат својата „енформелна“ материјална густина; се омирува пластичноста на фактурата, таа станува нешто „поизгладена“ и испресечена со нервозно, динамично распоредување на маси, површини, потези. Колоритот во овие дела си приопштува една нова актуелизирана хроматска поставеност и акцентирана звучност.

Овој монографски избор од неговото творештво, прв таков потфат во историјата на Музејот, ни го открива сето ова уметничко богатство на личноста на Петлевски. Со тоа оваа негова прва изложба во Македонија, претставува за нас еден од најзначајните културни настани во современата ликовна уметност на нашата земја, еден мошне голем придонес кон нашата општа национална култура.

Самостојни изложби

- 1961 — Париз, Галерија Lacloche (слики, гвашеви и цртежи)
1962 — Загреб, Галерија на современата уметност (слики и цртежи)
— Белград, Салон на Модерната галерија (слики)
1963 — Париз, Галерија Lacloche (слики и цртежи)
1968 — Сараево, Уметничка галерија (цртежи)
— Загреб, Галерија на современата уметност (цртежи 1955—1968)
1969 — Белград, Салон на Музејот на современата уметност (слики и цртежи)

Групни изложби

- 1955 — Загреб: I загребско триенале
1957 — Задар: „Синиот салон“
— Загреб: Изложба на УЛУХ
— Загреб: „Група „Март““
— Загреб: XV изложба на УЛУХ
1958 — Загреб: II изложба на југословенската графика
— Загреб: Изложба на УЛУХ
— Сараево: Група „Март““
1959 — Ријека: „Салон 59“
— Вараждин: Сликаството на повоената генерација
— Белград: Изложба на младите
— Белград: Југословенските претставници на I биенале на младите во Париз
— Љубљана: III меѓународно графичко биенале
— Мексико Сити: Југословенско современо сликарство
— Веракруз: Југословенско сликарство
— Кејптаун: Изложба на југословенска графика
— Отава, Ленинград, Москва: Современа југословенска графика
— Париз — Галерија Steuze: Југословенската уметност денес
— Париз: I биенале на младите уметници
— Сити оф Јорк, Брадфорд: Југословенски сликари
— Венеција: Национална изложба на графика

- 1960 — Дубровник, Сплит: Слика̀рство на пово̀ената генерацѝја
 — За̀реб: I за̀репска изложба на графика
 — Белград — Галерѝја на домот на ЈНА: Ликовни уметници добитници на меѓународни награди во 1959.
 — Ница: 10 години на медитеранското сликарство
 — Токио: Графичката уметност на Југославѝја
 — Антиб — Музеј Грималди: Изложба на југословенски уметници
 — Амстердам — Стеделик Музеј: Графика и графичари
 — Лугано: VI меѓународна изложба „Bianco e nero“
 — Токио: — Национален музеј на модерна уметност: II меѓународно биенале
- 1960/61 — Ашафенбург: — Internacionale maleraí
- 1961 — За̀реб: 60 години сликарство и скулптура во Хрватска
 — За̀реб: Од фондот на Галерѝјата на современата уметност
 — Белград: I триенале на ликовните уметности
 — Белград: 40 дела на пово̀еното југословенско сликарство од збирката на Модерната галерѝја
 — Љубљана: IV меѓународно графичко биенале
 — Риџа: „Салон 61“
 — Виена — Галерѝја Im Griechenbeisel: Југословенска графика
 — Визбаден: Нова југословенска уметност
 — Конвентри- Брајтон, Лондон — Tate галерѝја: Современо југословенско сликарство и скулптура
 — Париз — Галерѝја Lacloche: 15 наградени на Биеналето на младите
 — Париз: II биенале на младите
 — Париз — Национален музеј на модерна уметност: Современа југословенска уметност
 — Лозана — Галерѝја Каспер: IV изложба на швајцарската награда за апстрактно сликарство
 — Сао Паоло: VI меѓународно биенале
- 1962 — Стокхолм — Swea Galleriet: Современо југословенско сликарство
 — Рим: Современа југословенска уметност
 — Париз — Галерѝја Beaux-Arts: Продажна изложба во полза на друштвото на пријателите на децата
 — Сплит — Галерѝја на уметници: Крајности
 — Венецѝја — Галерѝја dell' opera Bevilacqua la Masa: 25 југословенски уметници
 — Софѝја: Современа југословенска графика
- 1963 — За̀реб — Галерѝја на современата уметност: Аквизиции I
 — Атина: Современо југословенско сликарство
- 1964 — Венецѝја: XXXII меѓународно биенале — Arte d' oggi nei musei (Галерѝја на современа уметност од За̀реб)
 — За̀реб — Галерѝја на современата уметност: Аквизиции 2
 — Белград — Белградски саем: II триенале на ликовните уметности
 — Париз: Мајски салон
- 1965 — Женева: XYLON — меѓународна изложба на графика
 — Зелона Гора: II меѓународен симпозиум на пластичните уметности
 — За̀реб — Галерѝја на современата уметност: Аквизиции 3
 — Белград — Музеј на современата уметност: Југословенска графика на XX век
 — Скопје — Музеј на современата уметност: Подарени дела 26. VII. 1963 — 26. VII. 1965“

- 1966 — Лозана — Кантонален музеј на убавите уметности: II меѓународен салон на Galeries Pilotes (Галерија на современата уметност од Загреб)
- Краков: I меѓународно биенале на графика
 - Загреб — Галерија на современата уметност: Аквизиции 4
 - Белград — Музеј на современата уметност: Југословенски цртеж и акварел од збирката на Музејот на современата уметност во Белград
 - Штип — Народен музеј: Современа југословенска уметност од колекцијата на МСУ — Скопје
- 1967 — Токио: Меѓународно биенале
- Банска Бистрица (ЧСР): I меѓународно биенале на дрворез
 - Белград — Музеј на современата уметност; Сараево — Уметничка галерија; Дубровник — Уметничка галерија; Љубљана — Модерна галерија; Загреб — Модерна галерија: Современа хрватска уметност — повоен период
 - Куманово — Уметничка галерија: Југословенска и странска уметност од колекцијата на МСУ — Скопје
 - Скопје — Музеј на современата уметност: 65 дела од колекцијата на МСУ — Скопје
- 1968 — Њу Делхи — Lalit Kala Gallery, Национална галерија на модерна уметност: I меѓународно триенале
- Ријека — Модерна галерија: I меѓународна изложба на оригиналниот цртеж
 - Загреб — Галерија на современата уметност: Аквизиции 6
 - Загреб — Модерна галерија: Наградени ликовни уметници на Хрватска
 - Прага — Национална галерија: Југословенска графика
- 1968/69 — Њујорк — Музеј на модерна уметност: Меѓународна изложба на графика
- 1969 — Загреб — Кабинет на графиката ЈАЗУ: II загребска изложба на југословенскиот цртеж
- Скопје — Музеј на современата уметност: Аквизиции I
 - Барселона — Palau Virreina: VIII e Premi Internacional dibuix Joan Miró
- 1969/70 — Рио де Жанеиро — Музеј на модерна уметност: Бело Хоризонте — Уметнички музеј; Бразилија — Федерален културен центар: Изложба на дела излагани на Биеналото во Сао Паоло 1969.
- 1970 — Загреб — Кабинет на графиката: VI изложба на југословенската графика
- Прага — Галерија Vincence Kramare: Хрватска современа уметност
 - Барселона: IX Premi Internacional dibuix Joan Miró
 - Задар: VI Син салон
 - Ријека — Модерна галерија: II меѓународна изложба на оригиналниот цртеж
 - Белград — Музеј на современата уметност: IV белградско триенале на ликовните уметности
 - Kielerwoche-70: Југословенска графика
 - Виена: EuropaHaus Wien
 - Прага — Oblastni Galerie: Избор на дела изложени на VIII Premi — Барселона
 - Ниш — Уметнички салон: Изложба на колонијата „Сикево“
 - Банска Бистрица: I меѓународно биенале на дрворезот
- 1971 — Париз — Grand Palais: Уметноста на почвата на Југославија од праисторијата до денес
- Загреб — Кабинет на графиката ЈАЗУ: III загребска изложба на југословенскиот цртеж

Награди

- 1959 — Меѓународна награда за сликарство на I биенале на младите во Париз
— Национална награда на III меѓународно биенале на графика во Љубљана
- 1960 — Премија на Југословенската академија на науките и уметностите на I загрепска изложба на графика во Загреб
- 1961 — Награда на публиката — сребрен медал на IV „Швајцарска награда на апстрактното сликарство“ во Лозана
— Награда за сликарство на I триенале на ликовните уметности во Белград
— Награда за сликарство на IV салон во Ријека
- 1962 — Награда на градот Загреб за сликарство
- 1964 — Награда на Музејот на современата уметност од Скопје на II триенале на ликовните уметности во Белград (уметникот одбил да ја прими)
- 1965 — Златен медал на II меѓународен симпозиум на пластичните уметности во Зиелона Гора (Полска)
- 1967 — Југословенска награда „Младо поколение“ за ликовна опрема на збирка песни во Белград
- 1969 — Награда на Матица Хрватска
— Награда на II изложба на југословенскиот цртеж во Загреб
- 1970 — Откупна награда на VI загрепска изложба на графика во Загреб
— Награда на југословенската изложба „Син салон“ во Ријека
— Награда на колонијата „Сикево“ во Ниш
- 1971 — Откупна награда за цртеж на III изложба на југословенскиот цртеж во Загреб

Делата на Петлевски се наоѓаат во повеќе музеи, галерии и колекции во Југославија:

Белград: Музеј на современата уметност; Загреб: Галерија на современата уметност, Модерна галерија, Кабинет на графиката при ЈАЗУ, Кабинет на графиката во Националната библиотека; Љубљана: Модерна галерија; Скопје: Музеј на современата уметност; Сараево: Уметничка галерија; Ријека: Модерна галерија; Хвар: Уметничка галерија; Задар: Народен музеј; Прилеп: Народен музеј и во странство во повеќе музеи и галерии:

Каракас: Музеј на модерна уметност; Јоханесбург: Музеј на модерна уметност; Париз: Државна колекција на уметнички дела, Галерија Lalicche; Њујорк: Музеј на модерна уметност; Прага: Национална галерија; Женева: Музеј за уметност и историја, итн. и во приватни светски колекции во:

Брисел (C-te de Grunne), Мексико Сити (M. George Calleya), Париз (M. Berman, Mme Bataille, M. Djian, M. Lesieur Esbrier, M. R. Cary, M. J. Lacroche, Mme Fouché), Сао Паоло (M. Francisco Matarazza Sobrinho, Mme Maria Martins), Ларо Мајоре (M. Stefano Wessel), Милано (Mme V. Malizzia) и во повеќе приватни галерии во: Њујорк, Париз, Рим, Милано, Лондон итн.

С Л И К И

1955-1970

peintures

1. ФАСАДА, 1955
Façade
Масло на платно, 65, 5×82
сигн. д. л.: О. Petlevski 65
не изл. и не репр.
сопст. на авторот
2. МРТВА ПРИРОДА ВО ЗЕЛЕНО,
1955
Nature morte en vert
масло на платно, 53×77
сигн. д. д.: О. Petlevski 55
не изл. и не репр.
сопств. на авторот
3. ФИГУРИ ВО ЕНТЕРИЕР, 1955
Figures dans l'intérieur
масло на платно, 76×92
сигн. д. л.: Petlevski
не изл. и не репр.
сопст. Музеј на современата умет-
ност, Скопје
4. МРТВА ПРИРОДА, 1956
Nature morte
масло на платно, 79×69
сигн. с.: О. Petlevski 56
не изл.
репр.: „Живот умјетности“ — За-
греб, бр. 2, 1966.
сопст. Галерија на современата
уметност, Загреб
5. ПРАЗНИК НА СЕЛО, 1956
Fête dans le village
масло на платно, 98×79
сигн. д. с.: О. Petlevski 56
изл.: Група „Март“ — Загреб 1957.
не репр.
сопст. на авторот
6. ДЕВОЈКИ НА ДОЖД, 1956
Filles à la pluie
масло на платно, 100×140
сигн. д. д.: 1956 Petlevski
изл.: Мајсторска радионица, Опа-
тија 1956.
не репр.
сопст. на авторот
7. ПЕРИФЕРИЈА, 1956
Périphérie
масло на платно, 76×91
сигн. д. л.: О. Petlevski 56
не изл. и не репр.
сопст. на авторот
8. ЕНТЕРИЕР, 1956
Intérieur
масло на платно, 92×76
без сигнатура
не изл. и не репр.
сопст. Музеј на современата умет-
ност, Скопје
9. ПОДЕМ, 1957
Montée
масло на платно, 95×57
сигн. д. с.: Petlevski 57
не изл. и не репр.
сопст. на авторот
10. ПЕЈЗАЖ НА ИМАГИНАЦИЈАТА,
1957
Paysage de l'imagination
масло на платно, 115×65
сигн. д. д.: О. Petlevski 57
изл.: Јорк, Брадфорд 1959; сам. из-
ложба МСУ — Белград 1962;
сам. изложба ГСУ — Загреб 1962.
репр.: „Живот умјетности“ — За-
греб, бр. 2, 1966. Вјесник, Загреб
10.XII.1957
сопст. на авторот
11. МАКЕДОНСКО СЕЛО, 1957
Village de Macédoine
масло на платно, 89×116
сигн. д. д.: Petlevski 57
изл.: Група „Март“ Загреб 1957.
не репр.
сопст. Музеј на современата умет-
ност, Скопје
12. ПОМОРСКА БИТКА, 1957
Bataille navale
масло на платно
сигн. д. л.: О. Petlevski 57
изл.: Група „Март“ Загреб 1957.
не репр.
сопст. Галерија на современата умет-
ност, Загреб
13. МУВЛА И ВЛАГА, 1958
Moisi et humidité
масло на платно, 120×90
сигн. д. д.: Petlevski 58
не изл. и не репр.
сопст. на авторот
14. ЦУТЕЊЕ, 1958
Floraison
масло на платно, 80×118
сигн. г. д.: О. Petlevski 58
изл.: сам. изложба МСУ — Бел-
град, 1962; сам. изложба ГСУ —
Загреб 1962.
не репр.
сопст. на авторот
15. ИЗГОРУВАЊЕ, 1958
Combustion
масло на платно, 117×83
сигн. д. л.: О. Petlevski 57
не изл. и не репр.
сопст. на авторот
16. ПРЕДЕЛ, 1958
Région
масло на платно, 100×120
сигн. г. л.: Petlevski 1958
не изл. и не репр.
сопст. на авторот
17. ВЕРТИКАЛА, 1959
Verticale
масло на платно, 130×90
сигн. д. д.: О. Petlevski 59
изл.: сам. изложба МСУ — Бел-
град 1962; сам. изложба ГСУ — За-
греб 1962.
не репр.
сопст. на авторот

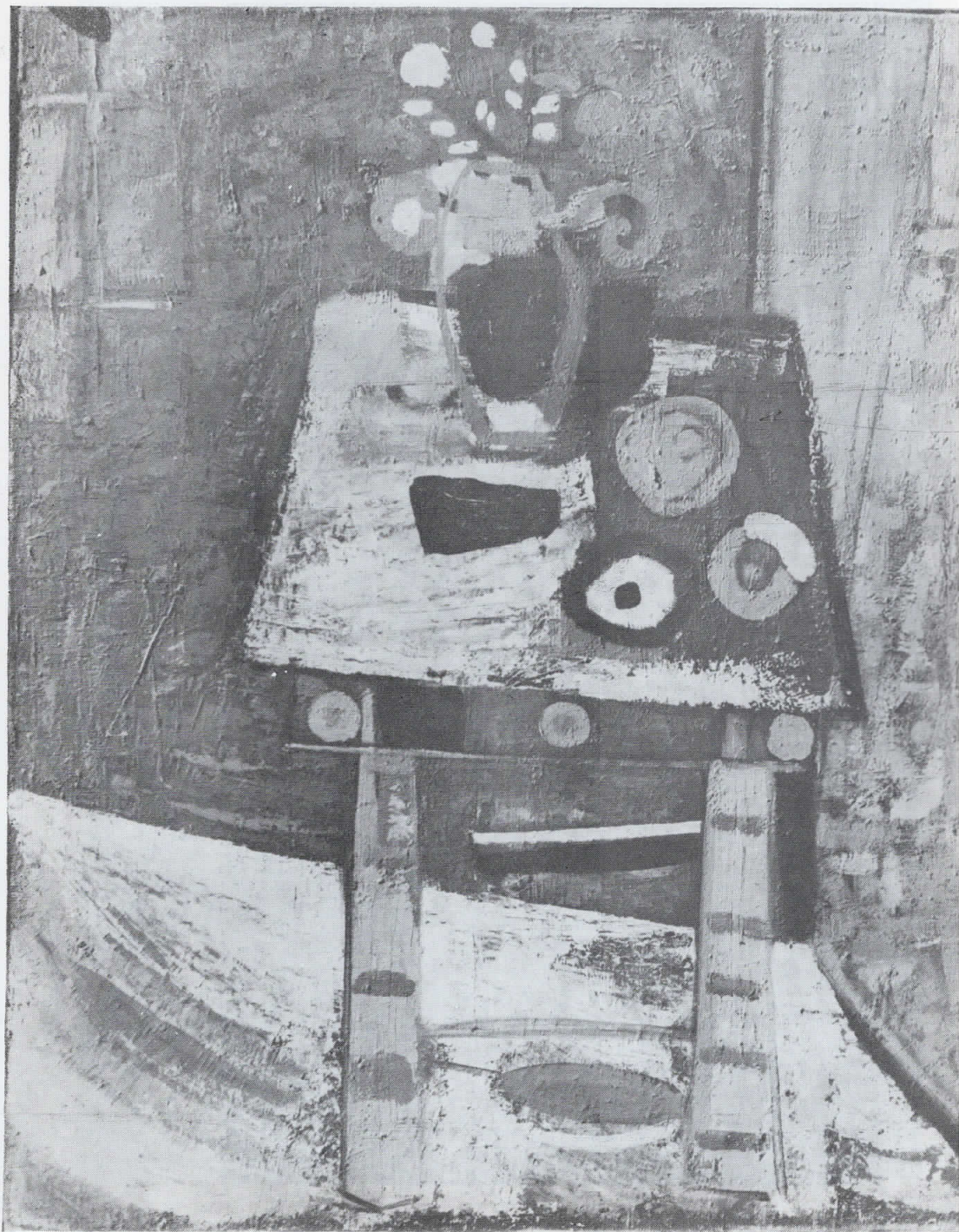
18. МОРВИДНИ ОБЛИЦИ, 1959
Formes morbides
масло на платно, 135,5×100,4
сигн. д. д.: О. Petlevski 59
изл.: Современа југословенска изложба — Париз 1959;
сам. изложба МСУ — Белград 1962;
Аквизиции I МСУ — Скопје 1969;
постојана поставка МСУ — Скопје 1970.
не репр.
сопст. Музеј на современата уметност, Скопје
19. ПЕСОК И ПЕПЕЛ, 1959
Sable et cendre
масло на платно, 91×71
сигн. д. л.: О. Petlevski 59
изл.: сам. изл. ГСУ — Загреб 1962.
репр.: Уметничко благо Југославије, изд. завод „Југославија“ Белград 1969. стр. 426 (во боја)
сопст. Музеј на современата уметност, Белград
20. СВЕТИ СИМБОЛИ, 1960
Symboles sacrales
масло на платно, 135×120
сигн. д. д.: О. Petlevski
изл.: Биенале Сао Паоло 1961; Salon international de Galeries Pilotes — Лозана 1966.
не репр.
сопст. на авторот
21. ФОСИЛИ, 1960
Fossiles
масло на платно, 135×90
сигн. д. д.: О. Petlevski
изл.: Биенале Сао Паоло 1961; 1 светско триенале — Њу Делхи 1968.
репр.: „Живот умјетности“ — Загреб, бр. 2, 1966.
сопст. на авторот
22. БИЛКА ФОСИЛ, 1960
Fossile végétal
масло на платно, 71×52
сигн. д. л.: О. Petlevski 60
изл.: сам. изложба — Париз 1961 (Галерија Lacloche)
репр.: каталог сам. изложба Галерија Lacloche — Париз 1961.
сопст. на авторот
23. РАЗУРНУВАЊЕ, 1960 (сл. во Париз)
Destruction
масло на платно, 116×73
сигн. д. д.: О. Petlevski Paris 60
изл. сам. изложба — Париз 1961
Галерија (Lacloche)
не репр.
сопст. на авторот
24. ЦРНА ВИЗИЈА I, 1960/61
Vision noire
масло на платно, 100×70
сигн. д. л.: О. Petlevski
изл.: Документи на современата уметност — Ашафенбург 1961.
не репр.
сопст. на авторот
25. КОСТЕНЛИВА ФОРМА, 1961
Forme brune
масло на платно, 135×100
сигн. д. д.: О. Petlevski
изл.: Art contemporain en Yougoslavie, Париз 1961
Савремена уметност во Југославија — Рим, Милано, Атина 1961;
Salon international de Galeries Pilotes — Лозана 1966.
репр.: каталог Galeries Pilotes — Лозана 1966.
сопст. на авторот
26. ПРАСТАРИ ОБЛИЦИ, 1961
Formes antiques
масло на платно, 115×100
сигн. д. д.: О. Petlevski
изл.: Салон — Ријека 1961; ГСУ — Загреб 1962
репр.: каталог „Салон“ — Ријека 1961;
награда на градот Загреб за 1961.
сопст. на Крсте Црвенковски
27. ПРАОБЛИЦИ, 1961
Formes primordiales
масло на платно, 135×95
без сигнатура
изл.: сам. изложба ГСУ — Загреб 1962; Подарени дела 26.VII 1963—26.VII.1965 — МСУ Скопје 1965;
Современа југословенска уметност од колекцијата на МСУ — Скопје, Штип 1966;
Југословенска и странска уметност од колекцијата на МСУ — Скопје — Куманово 1967;
репр.: каталог Подарени дела МСУ — Скопје 1965; каталог Подарени дела МСУ — Скопје 1966 (во боја); публикација „Ваша помоћ Скопју“ (Средба на солидарноста) 1966 (во боја)
сопст. Музеј на современата уметност, Скопје
28. ЦРНА БРАЗДА, 1962
Sillon noir
масло на дрво, 48×28
сигн.: д. с.: Petlevski 62
изл.: сам. изложба МСУ — Белград 1962; сам. изложба Галерија Lacloche — Париз 1963
не репр.
сопст. на авторот

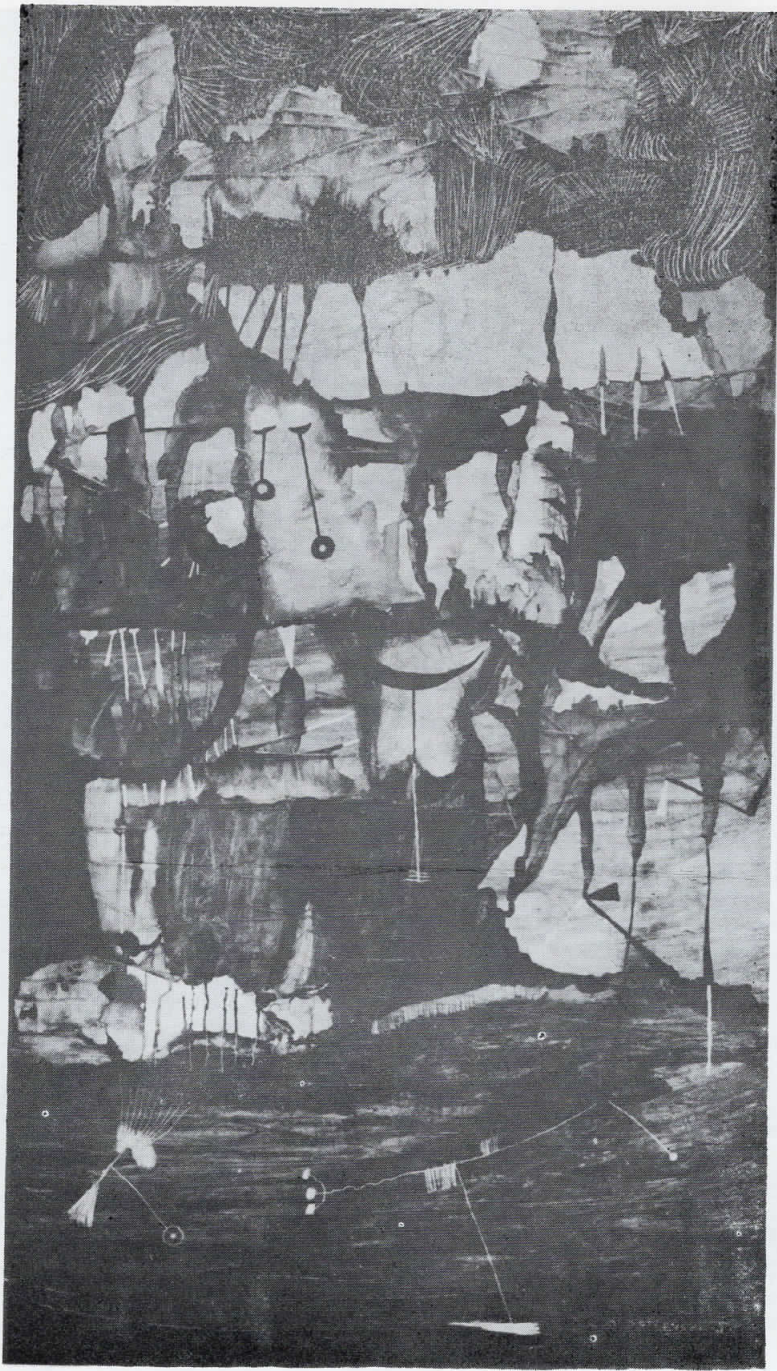
29. УМЕС — ИЗГОРЕНО ПОДРАЧЈЕ, 1962
 УМЕС-région brûlée
 масло на платно, 135×120
 сигн. д. д.: Petlevski 62
 изл.: сам. изложба МСУ — Белград 1962; сам. изложба ГСУ — Загреб 1962; сам. изложба Галерија Laclouche — Париз 1963; Salon international de Lalleries Pilotes — Лозана 1966; Јужна Америка 1967; III белградско триенале 1967.
 репр.: каталог сам. изложба ГСУ — Загреб 1962; каталог Galeries Pilotes — Лозана 1966.
 сопст. на авторот
30. ПЕРГАМЕНА, 1962
 Parchemin
 масло на платно, 135×100
 сигн. д. л.: Petlevski 62
 изл.: сам. изложба МСУ — Белград 1962; сам. изложба ГСУ — Загреб 1962; сам. изложба Галерија Laclouche — Париз 1963; 65 дела од колекцијата на МСУ Скопје — МСУ Скопје 1967.
 репр.: каталог сам. изложба МСУ — Белград 1962
 сопст. Музеј на современата уметност, Скопје
31. ПРАФОРМА, 1962
 Forme primordiale
 масло на платно, 100×135
 сигн. д. д.: Petlevski 62
 изл.: сам. изложба МСУ — Белград 1962; сам. изложба ГСУ — Загреб 1962.
 репр.: каталог сам. изложба МСУ — Белград 1962.
 сопст. Музеј на современата уметност, Белград
32. АПЕЛ, 1963
 Appel
 масло на платно, 121×68
 сигн. д. л. Petlevski 1963
 изл.: II белградско триенале — Белград — 1964; Salon international de Galeries Pilotes — Лозана 1966; I светско триенале Њу Делхи 1968; сам. изложба МСУ — Белград 1969.
 репр.: „Нова Македонија“ — Скопје, 2.X.1964; каталог II белградско триенале 1964; „Млад борец“ Скопје, 26.VIII.1965; „Дело“ Љубљана 20.VII.1968; каталог сам. изложба МСУ — Белград 1969, Политика, Белград, 9.XII.1969.
 сопст. на авторот
33. ЗАРОДИШ, 1963
 Gestation
 масло на платно, 44×36
 сигн. д. д.: Petlevski 1963
 изл.: сам. изложба Галерија Laclouche — Париз 1963;
 сам. изложба МСУ — Белград 1969.
 репр.: каталог сам. изложба МСУ — Белград 1969.
 сопст. на авторот
34. ОТКРОВЕНИЕ, 1964
 Révélation
 масло на платно, 135×100
 сигн. д. д.: Petlevski 1964
 изл.: II белградско триенале 1964; I биенале Токио 1967; „Ликовните уметници на Хрватска — добитници на интернационални награди“ — Загреб 1968; сам. изложба МСУ — Белград 1969,
 репр.: каталог Биенале Токио 1967; каталог „Ликовните уметници на Хрватска — добитници на интернационални награди“ — Загреб 1968; каталог сам. изложба МСУ — Белград 1969, „Нова Македонија“, Скопје, 15.I.1971.
 сопст. на авторот
35. МИГРАЦИЈА, 1964
 Migration
 масло на платно, 82×100
 сигн. д. л.: Petlevski 1964
 не изл. и не репр.
 сопст. Музеј на современата уметност, Скопје
36. ЗАБОРАВЕН ИДОЛ, 1964
 Idole oubliée
 масло на платно каширано на дрво, 50×37
 сигн. д. л.: Petlevski 64
 изл.: сам. изложба МСУ — Белград 1969.
 репр.: каталог сам. изложба МСУ — Белград 1969.
 сопст. на авторот
37. РАЗБИЕН СИМБОЛ, 1964
 Symbole cassé
 темпера и масло на дрво, 41×27
 сигн. д. л.: Petlevski 64
 изл.: сам. изложба МСУ — Белград 1969.
 репр.: каталог сам. изложба МСУ — Белград 1969.
 сопст. на авторот
38. РАЗОРУВАЊЕ, 1965
 Destruction
 масло на платно, 65×51
 сигн. д. с.: Petlevski
 изл. сам. изложба МСУ — Белград 1969.
 репр.: каталог сам. изложба МСУ — Белград 1969.
 сопст. на авторот

39. РАЗОРЕНО ТКИВО, 1965
Tissu devasté
масло на платно каширано на др-
во, 30×50
сигн. д. л.: Petlevski 65
изл.: сам. изложба МСУ — Бел-
град 1969.
репр.: каталог сам. изложба МСУ
— Белград 1969.
сопст. на авторот
40. ОРГАНСКИ ОБЛИЦИ, 1965
Formes organiques
масло на платно каширано на др-
во, 19×47
сигн. д. с.: 65 Petlevski
изл.: сам. изложба МСУ — Бел-
град 1969.
репр.: каталог сам. изложба МСУ
— Белград 1969.
сопст. на авторот
41. ОЖИВЕАН ФОСИЛ, 1965
Fossile reanimé
масло на платно каширано на др-
во, 40×30
сигн. д. с.: Petlevski 65
изл.: сам. изложба МСУ — Бел-
град 1969.
репр.: каталог сам. изложба МСУ
— Белград 1969.
сопст. на авторот
42. IN MEMORIAM, 1965
In memoriam
масло на платно, 35×31
сигн. д. л.: Petlevski 65
изл.: сам. изложба МСУ — Бел-
град 1969.
репр.: каталог сам. изложба МСУ
— Белград 1969.
сопст. на авторот
43. ИНИЦИЈАЛ, 1965
Initial
масло на платно каширано на др-
во, 25,3×30,2
сигн. д. д.: Petlevski 65
изл.: сам. изложба МСУ — Бел-
град 1969.
репр.: каталог сам. изложба МСУ
— Белград 1969, „Нова Македони-
ја“, Скопје 9.II.1970.
сопст. на авторот
44. ЕПИТАФ, 1965
Épitarphe
масло на платно, 53,5×49
сигн. д. д.: Petlevski 65
изл.: Меѓународно биенале Токио
1967; сам. изложба МСУ — Бел-
град 1969.
репр.: „Живот Умјетности“ — За-
греб 1966. бр. 2
каталог сам. изложба МСУ — Бел-
град 1969, „Нова Македонија“,
Скопје, 16.V 1970.
сопст. на авторот
45. АРЕЈА, 1966
Arène
масло на платно, 60×64
сигн. д. д.: Petlevski 66
изл.: Меѓународно биенале — Сао
Паоло 1969.
репр.: каталог Биенале — Сао Па-
оло 1969.
сопст. на авторот
46. МОНУМЕНТ 66, 1966
Monument 66
масло на платно, 68,5×63
сигн. д. д.: Petlevski 66
изл.: сам. изложба МСУ — Бел-
град 1969
репр.: каталог сам. изложба МСУ
— Белград 1969.
сопст. на авторот
47. РАСПЕТИЕ, 1966
Crucifix
масло на платно, 100×80
сигн. д. с.: Petlevski 66
изл. сам. изложба МСУ — Бел-
град 1969.
репр.: каталог сам. изложба МСУ
— Белград 1969.
сопст. на авторот
48. ПРЕСЕЛБИ, 1967
Emigrations
масло на платно, 46,5×84
сигн. д. с.: 67 Petlevski
изл.: Меѓународно биенале Сао Па-
оло 1969
не репр.
сопст. на авторот
49. МАСАКР, 1967
Massacre
масло на платно, 61×90
сигн. д. с.: Petlevski 67
изл.: Меѓународно биенале — Сао
Паоло 1969.
не репр.
сопст. на авторот
50. ПЛОДОВИ, 1967
Fruits
масло на платно каширано на др-
во, 29×37,5
сигн. д. д.: Petlevski 67
изл.: сам. изложба МСУ — Бел-
град 1969.
репр.: каталог сам. изложба МСУ
— Белград 1969.
сопст. на авторот
51. ОТКРОВЕНИЕ I, 1967
Révélation I
масло на платно, 50×116
сигн. д. д.: Petlevski 67
изл.: Јужна Америка 1967; сам. из-
ложба МСУ — Белград 1969;
репр.: каталог сам. изложба МСУ
— Белград 1969.
сопст. на авторот

52. НАЕЗДА, 1967
Invasion
масло на платно, 130×90
сигн. д. д.: Petlevski 67
изл.: сам. изложба МСУ — Белград 1969.
репр.: каталог сам. изложба МСУ — Белград 1969. „Нова Македонија“, Скопје, 21.1.1971.
сопст. Др. Бочваров. Загреб
53. МОНУМЕНТ 68, 1968
Monument 68
масло на платно, 90×130
сигн. д. л.: Petlevski 68
изл.: Меѓународно биенале — Сао Паоло 1969.
не репр.
сопст. на авторот
54. МОНУМЕНТ II, 1968
Monument II
масло на платно, 50×22
сигн. д. л.: О. Р. 68
изл.: сам. изложба МСУ — Белград 1969.
репр.: каталог сам. изложба МСУ — Белград 1969.
сопст. на авторот
55. РАСПЕТИЕ, 1968—
Crucifix
масло на платно, 135×90
сигн. д. с.: Petlevski 68
изл.: Меѓународно биенале — Сао Паоло 1969.
репр.: каталог Биенале — Сао Паоло 1969.
сопст. на авторот
56. МАСАКР I, 1968
Massacre I
масло на платно, 130×97
сигн. д. л.: Petlevski 68
изл.: Меѓународно биенале — Сао Паоло 1969.
не репр.
сопст. на авторот
57. НИКЕ, 1968
Nike
масло на платно каширано на дрво, 34×29
сигн. д. с.: Petlevski 68
изл.: сам. изложба МСУ — Белград 1969.
репр.: каталог сам. изложба МСУ — Белград 1969.
сопст. на авторот
59. НИКЕ I, 1968
Nike I
масло на платно, 45×45
сигн. д. д.: О. Р. 68
изл. сам. изложба МСУ — Белград 1969.
репр.: каталог МСУ — Белград 1969.
сопст. на авторот
60. ОПЛОДУВАЊЕ, 1968
Fécondation
масло на платно, 57×55,5
сигн. д. д.: Petlevski 68
изл.: сам. изложба МСУ — Белград 1969.
репр.: каталог сам. изложба МСУ — Белград 1969.
сопст. на авторот
61. РАЗОРУВАЊЕ I, 1968
Destruction I
масло на платно, 130×90
сигн. д. д.: Petlevski 68
изл.: сам. изложба МСУ — Белград 1969.
репр.: каталог сам. изложба МСУ — Белград 1969.
сопст. на авторот
62. СУРИ ОБЛИЦИ, 1969
Formes obscures
масло на платно, 135×90
сигн. д. л.: Petlevski 69
изл.: Меѓународно биенале — Сао Паоло 1969.
не репр.
сопст. на авторот
63. СУРИ ОБЛИЦИ I, 1969
Formes obscures I
масло на платно, 100×65
сигн. д. д.: Petlevski 69
изл.: сам. изложба МСУ — Белград 1969.
репр.: каталог сам. изложба МСУ — Белград 1969.
сопст. на авторот
64. СУРИ ОБЛИЦИ II, 1969
Formes obscures II
масло на платно, 80×65
сигн. д. д.: Petlevski 69
изл.: сам. изложба МСУ — Белград 1969.
репр.: каталог МСУ — Белград 1969.
сопст. на авторот
65. MEMENTO MORI, 1969
Memento mori
масло на платно, 31×38
сигн. д. л., Petlevski 69
изл.: Меѓународно биенале — Сао Паоло 1969.
репр.- каталог Биенале — Сао — Паоло 1969.
сопст. на авторот
66. ЦРНИ БРАЗДИ, 1969
Sillons noirs
масло на платно, 130×90
сигн. д. л.: 69 Petlevski
изл.: сам. изложба МСУ — Белград 1969.
репр.: каталог сам. изложба МСУ — Белград 1969
сопст. Музеј на современата уметност, Белград

67. MEMENTO, 1969
Memento
масло на платно, 130×90
сигн. д. д.: Petlevski 69
изл.: сам. изложба МСУ — Белград 1969.
репр.: каталог сам. изложба МСУ — Белград 1969.
сопст. Галерија на современата уметност, Загреб
68. MEMENTO I, 1969
Memento I
масло на платно каширано на дрво, 41×31
сигн. д. л.: О. Р. 69
изл.: сам. изложба МСУ — Белград 1969.
репр.: каталог МСУ — Белград 1969.
сопст. на авторот
69. МАГИЧНА ИГРА, 1969
Jeu magique
масло на платно, 130×90
сигн. д. л.: Petlevski 69
изл.: сам. изложба МСУ — Белград 1969; IV белградско триенале 1970.
репр.: каталог сам. изложба МСУ — Белград 1969; каталог IV белградско триенале 1970.
сопст. на авторот
70. ФОСИЛ, 1969
Fossile
масло на платно, 55×55
сигн. д. л.: Petlevski 69
изл.: сам. изложба МСУ — Белград 1969.
репр.: каталог сам. изложба МСУ — Белград 1969.
сопст. на авторот
71. АПЕЛ I, 1970
Appel I
масло на платно, 135×95
сигн. д. д.: Petlevski 70
не изл. и не репр.
сопст. на авторот
72. РАСЈЕ, 1970
Végétaux
масло на платно каширано на дрво, 67×46
сигн. д. л.: Petlevski
не изл. и не репр.
сопст. на авторот
73. ОБЛИК ОД ЈУГОТ, 1970
Forme du sud
масло на платно, 55×46
сигн. д. д.: Petlevski 70
не изл. и не репр.
сопст. на авторот
74. ОБЛИК ОД ЈУГОТ I, 1970
Forme du sud I
масло на платно каширано на дрво, 41×22,5
сигн. д. д.: Р. О. 70
не изл. и не репр.
сопст. на авторот
75. ОБЛИК ОД ЈУГОТ II, 1970
Forme du sud II
масло на платно, 44×40
сигн. д. л.: Petlevski 70
не изл. и не репр.
сопст. на авторот
76. ОРГАНСКИ ОБЛИК, 1970
Forme organique
масло на платно, 65×65
сигн. д. д.: Petlevski 70
не изл. и не репр.
сопст. на авторот
77. ПРАФОРМИ, 1970
Formes primordiales
масло на платно, 135×100
сигн. д. д.: Petlevski 70
не изл. и не репр.
сопст. на авторот



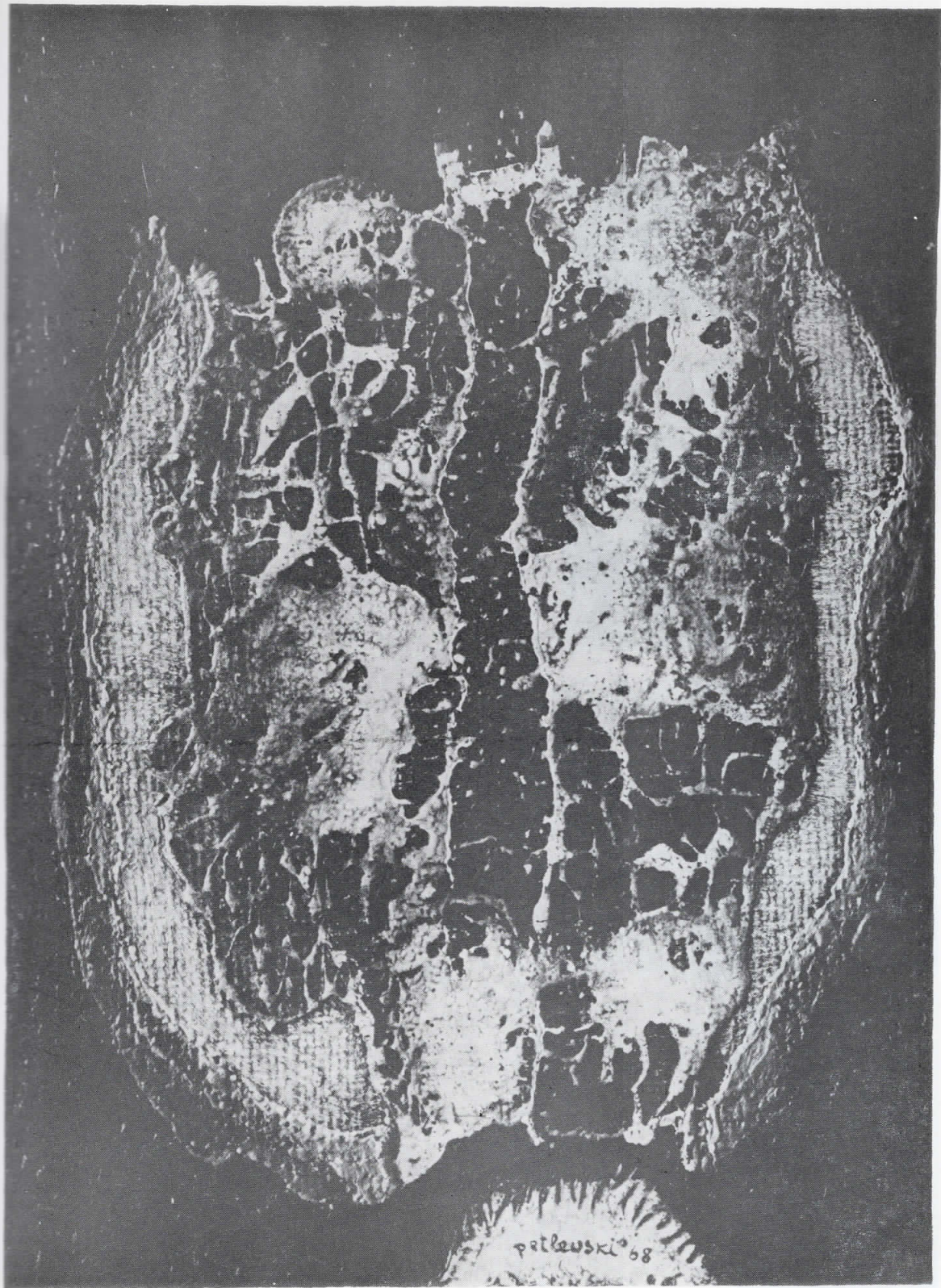


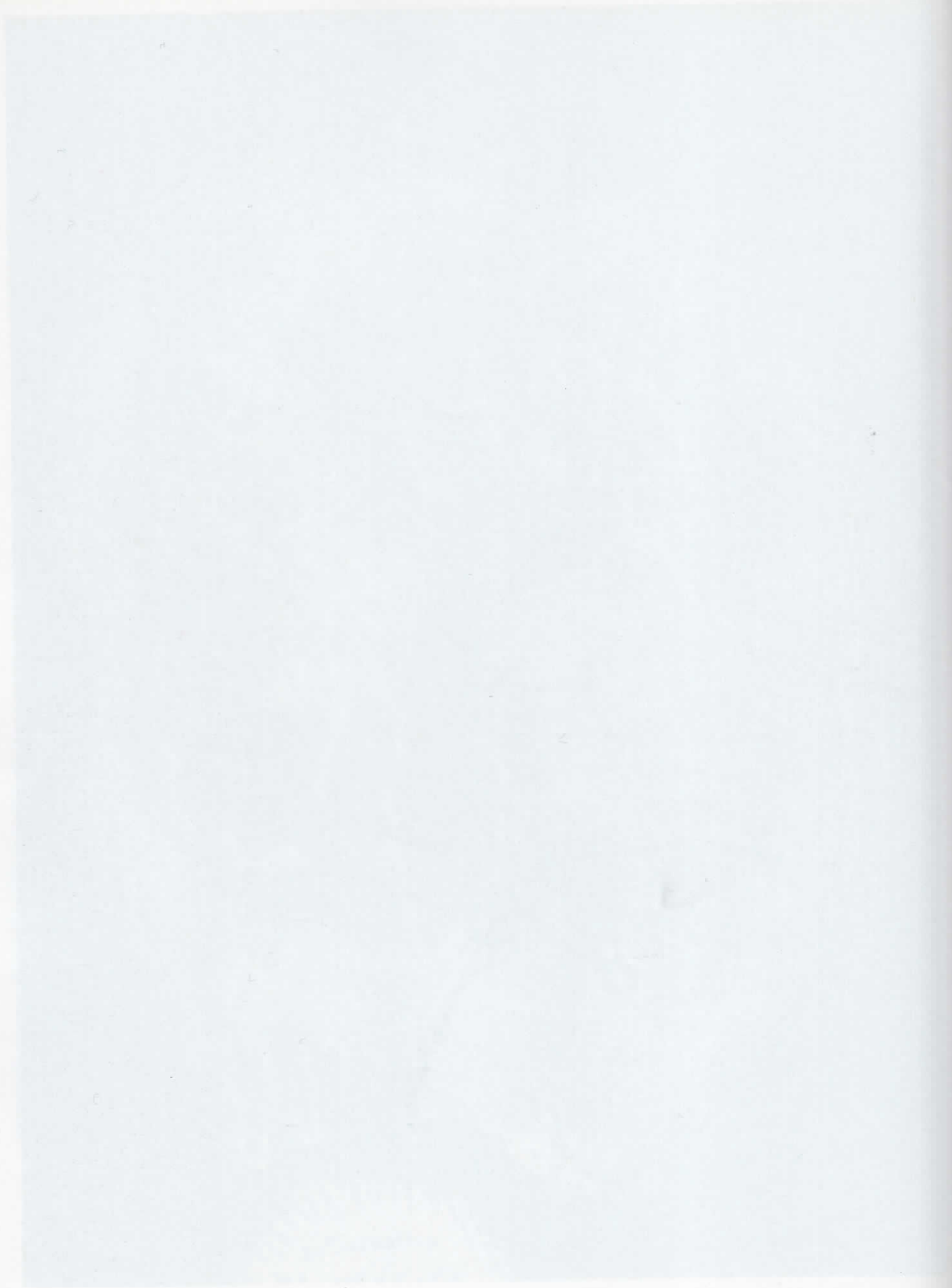
10. ПЕЈЗАЖ НА ИМАГИНАЦИЈАТА, 1957



17. ВЕРТИКАЛА, 1959







1. ФАСАДА, 1955



3. ФИГУРИ ВО ЕНТЕРИЕР, 1955



5. ПРАЗНИК НА СЕЛО, 1956

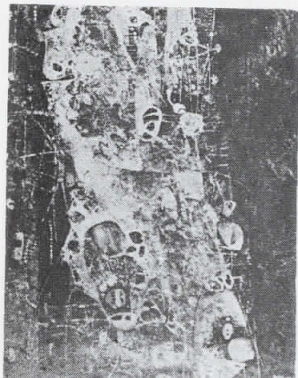


9. ПОДЕМ, 1957

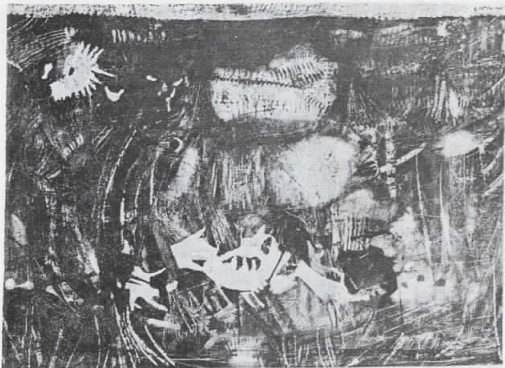




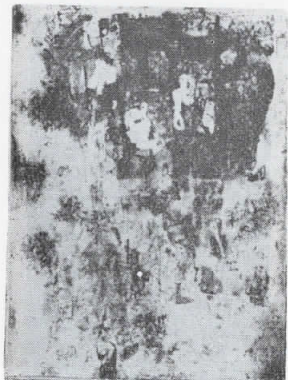
11. МАКЕДОНСКО СЕЛО, 1957



13. МУВЛА И ВЛАГА, 1958

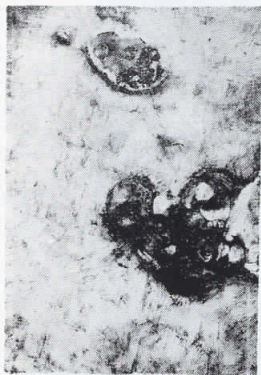


14. ЦУТЕЊЕ, 1958



18. МОРБИДНИ ОБЛИЦИ, 1959

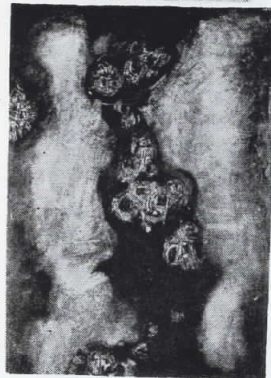
21. ФОСИЛИ, 1960



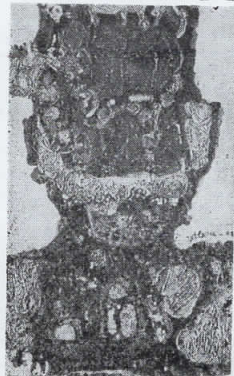
23. РАЗУРНУВАЊЕ, 1960

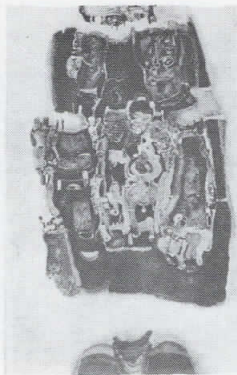


24. ЦРНА ВИЗИЈА I, 1960/61



28. ЦРНА БРАЗДА, 1962

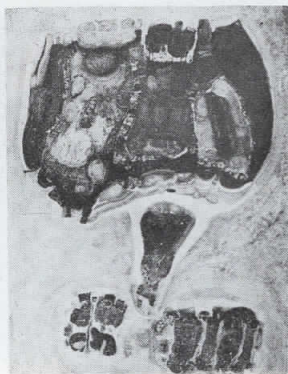




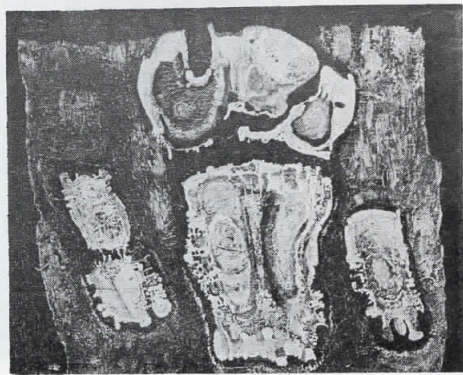
32. АПЕЛ, 1963



33. ЗАРОДИШ, 1963

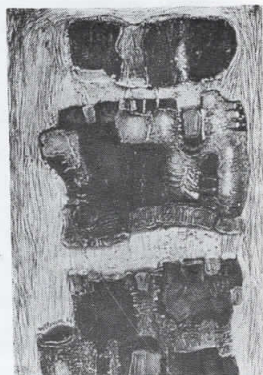


34. ОТКРОВЕНИЕ, 1964

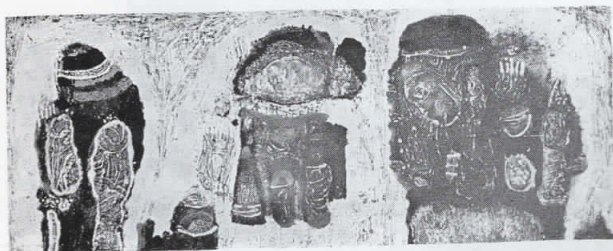


35. МИГРАЦИЈА, 1964

37. РАЗБИЕН СИМБОЛ, 1964



40. ОРГАНСКИ ОБЛИЦИ, 1965

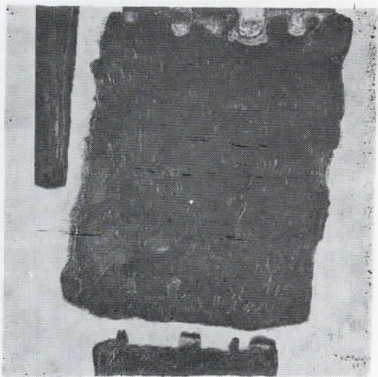


41. ОЖИВЕАН ФОСИЛ, 1965



44. ЕПИТАФ, 1965





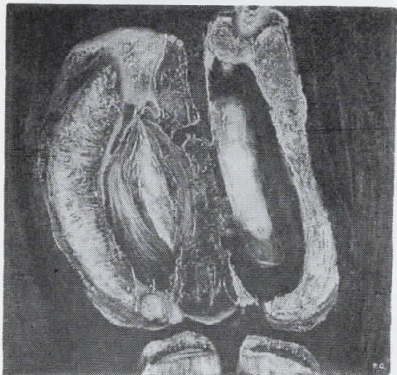
46. МОНУМЕНТ 66, 1966



50. ПЛОДОВИ, 1967

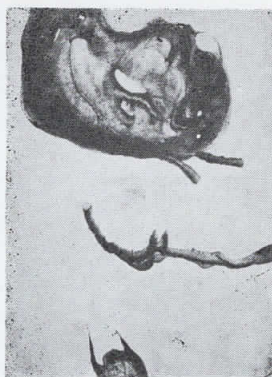


52. НАЕЗДА, 1967



59. НИКЕ I, 1968

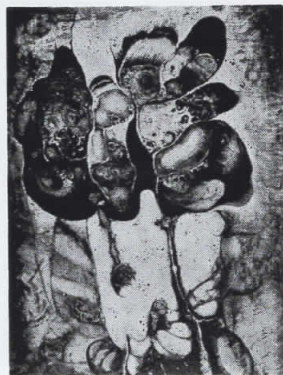
63. СУРИ ОБЛИЦИ I, 1959



64. СУРИ ОБЛИЦИ II, 1969



72. РАСТЕНИЈА, 1970



73. ОБЛИК ОД ЈУГОТ, 1970



цртежи

1955-1971

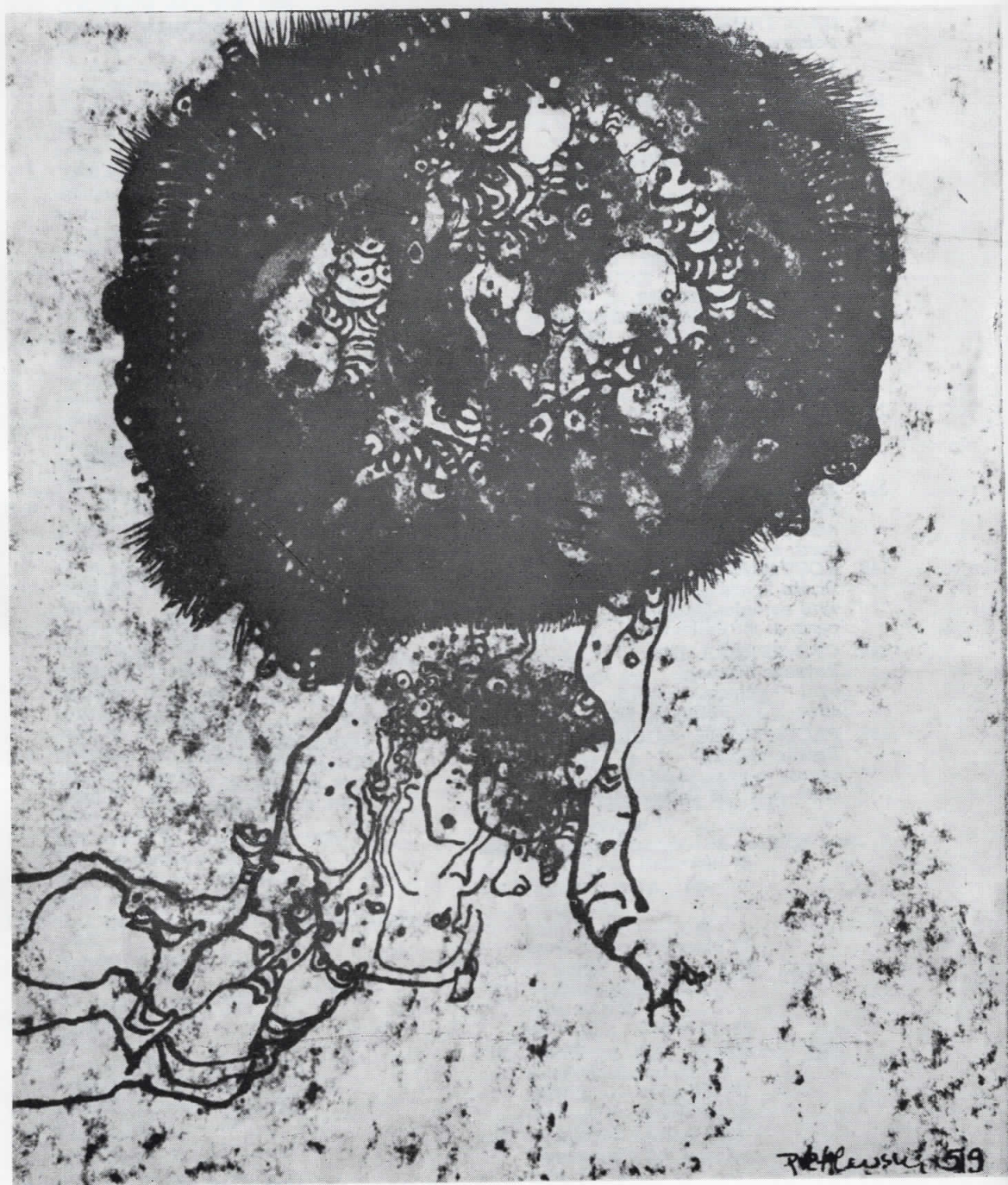
dessins

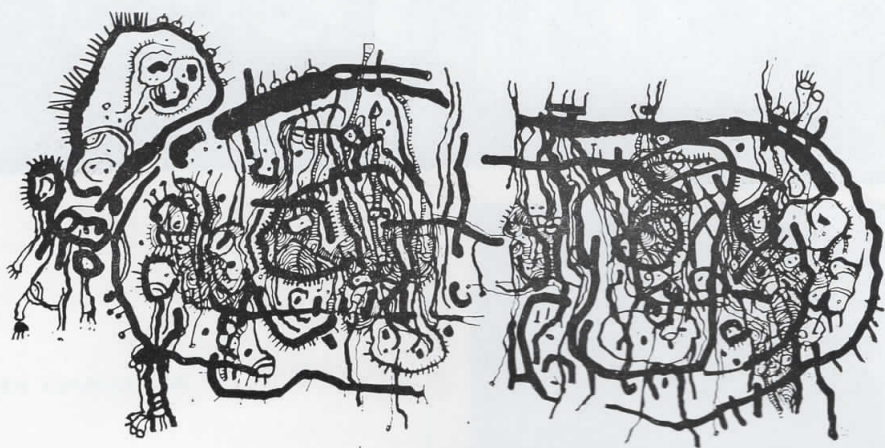
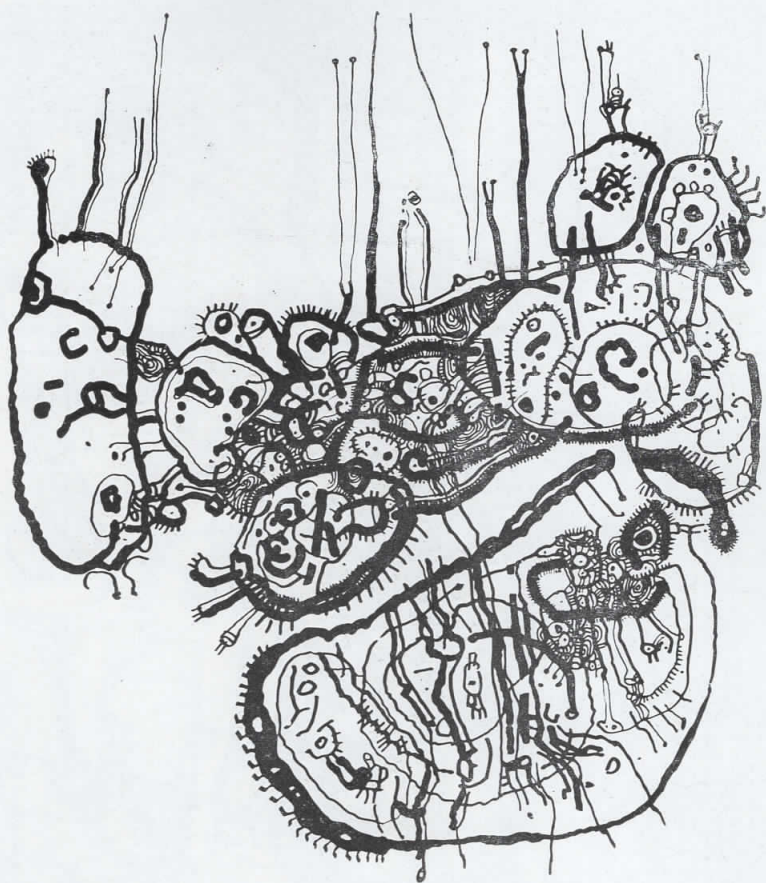
78. ЦИГО, 1955
»Cigo«
туш и сепија, 33×14
сигн. д. с.: О. Р. 55
79. ФИГУРА ШТО ЛЕЖИ, 1955
Figure couchée
туш, 18,5×31
сигн. д. д.: О. Р. 55
80. ОДАЛИСКА, 1955
Odalisque
туш, 24×32,5
сигн. д. л.: О. Р. 1955
81. ЖЕНА ВО ФОТЕЛЈА, 1955
Femme assise dans un fauteuil
туш и пастел, 29×19
сигн. д. д.: О. Р. 55
82. АКТ, 1955
Nu
туш, 32,5×21
сигн. д. л.: О. Р. 55
83. АКТ I, 1955
Nu I
туш и пастел, 29×20,5
сигн. д. л.: О. Р. 55
84. ФИГУРА ШТО СЕДИ, 1955
Figure assise
молив и пастел, 28×19,5
сигн. д. л.: О. Р. 55
85. АКТ II, 1956
Nu II
туш, 20×30
сигн. д. д.: О. Р. 56
86. ФИГУРА, 1956
Figure
туш, 30×20
сигн. д. д.: 1956
87. ЖЕНА СО ПТИЦА I, 1956
Femme à l'oiseau I
фломастер, 30×21
сигн. д. л.: 1956
88. ДЕВОЈКИ НА ДОЖД, 1956
Filles à la pluie
туш, 26,5×42
сигн. д. л.: О. Р. 1956
89. МАСА I, 1957
Table I
туш, 19×13
сигн. д. с.: О. Р. 57
90. МАСА II, 1957
Table II
туш, 41×28,5
сигн. д. л.: О. Р. 1957
91. ВО ЕНТЕРИЕР, 1957
Dans l'intérieur
туш, 33×28,5
сигн. д. д.: О. Р. 57
92. НАСЕЛБА, 1957
Bourgade
туш, 30×21
сигн. д. д.: О. Р. 57
93. СЕЛО, 1957
Village
туш, 19,3×32,3
сигн. д. с.: О. Р. 57
94. ГРАД, 1958
Ville
туш, 13,5×13
сигн. д. л.: О. Р. 58
95. НАСЕЛБА, 1958
Bourgade
лавиран туш, 32,5×17,5
сигн. г. д.: Petlevski 58
96. ЦУТЕЊЕ, 1958
Flotajon
лавиран туш, 31×36
сигн. г. л.: Petlevski 58
97. ВИЗИЈА, 1959
Vision
туш во боја, 23×23
сигн. д. л.: Petlevski 59
98. СВЕТ СИМБОЛ, 1959
Symbole sacré
туш во боја, 18×14
сигн. д. д.: Petlevski 59
99. РАЗОРЕНО ТКИВО, 1959
Tissu détruit
туш во боја, 45,2×26,6
сигн. д. д.: Petlevski 59
100. РАСЈЕ, 1960
Végétaux
туш во боја, 47,5×30
сигн. д. л.: Paris O. Petlevski 1960
101. СИМБОЛ, 1960
Symbole
туш, 55,5×30
сигн. д. л.: Petlevski 1960 Paris
102. ЗАРОДИШ, 1960
Gestation
туш, 63×46,5
сигн. д. д.: 1960 Paris Petlevski
103. ИЗРАСЛИНИ I, 1961
Excroissances I
туш во боја, 32,5×24
сигн. д. д.: O. Petlevski 61
104. ИЗРАСЛИНИ II, 1961
Excroissances II
туш во боја, 32,5×24
сигн. г. д.: O. Petlevski 61
105. ИЗРАСЛИНИ IV, 1961
Excroissances IV
туш, 32,5×24
сигн. д. с.: Petlevski 61
106. ИЗРАСЛИНИ V, 1961
Excroissances V
туш во боја, 32,5×24
сигн. д. д.: Petlevski 61
107. ИЗРАСЛИНИ VI, 1961
Excroissances VI
туш, 32,5×24
сигн. д. с.: O. Petlevski 61
108. ИЗРАСЛИНИ VII, 1961
Excroissances VII
туш во боја, 32,5×24
сигн. д. с.: Petlevski 61
109. МОРБИДНИ ОБЛИЦИ, 1961
Formes morbides
туш во боја, 66×46
сигн. д. л.: O. Petlevski 61

110. ОЖИВЕН ФОСИЛ, 1961
Fossile ressuscité
туш во боја, 70,5×48,5
сигн. д. л.: О. Petlevski 61
111. ФАНТАСТИКА, 1961
Fantastique
туш и битумен, 89,5×55
сигн. д. д.: О. Petlevski 61
112. ЦРНИ БРАЗДИ I, 1962
Sillons noirs I
туш, 32,5×24
сигн. г. л.: Petlevski 62
113. ЦРНИ БРАЗДИ III, 1962
Sillons noirs III
туш, 29,5×21
сигн. д. д.: Petlevski 62
114. ЦРНИ БРАЗДИ VI, 1962
Sillons noirs VI
туш, 24×32,5
сигн. д. л.: Petlevski 62
115. ЦРНИ БРАЗДИ VII, 1962
Sillons noirs VII
туш во боја, 25×26
сигн. д. с.: Petlevski 62
116. ЦРНИ БРАЗДИ VIII, 1962
Sillons noirs VIII
туш во боја, 26×25
сигн. д. д.: Petlevski 62
117. ТОРЗО, 1962
Torse
туш во боја, 25×29
сигн. д. д.: Petlevski 62
118. СВЕЧЕН СИМБОЛ, 1962
Symbole solannel
туш во боја, 25,5×27
сигн. д. д.: Petlevski 62
119. ЦРТЕЖ ВО СИВО, 1962
Dessin en gris
туш, 40×61
сигн. д. д.: Petlevski 62
120. ОРГАНСКИ ОБЛИЦИ, 1962
Formes organiques
туш и битумен, 95×64,5
сигн. д. л.: Petlevski 62
121. НАСТАНУВАЊЕ НА ОБЛИЦИТЕ, 1963
Naissance des formes
туш, 31,5×22
сигн. д. д.: Petlevski 63
122. ОБЛИЦИ, 1963
Formes
туш, 27×33,5
сигн. д. д.: 63 Petlevski
123. ВРЕЖАНИ ЗНАЦИ, 1963
Signes gravés
туш, 34×37,5
сигн. д. л.: Petlevski 1963
124. ФОРМА ШТО РАСТЕ, 1963
Forme qui pousse
туш во боја, 61×36
сигн. д. д.: 63 Petlevski
125. ИДОЛ, 1963
Idole
лавиран туш, 50,5×35,5
сигн. г. д.: Petlevski 63
126. РАЗБИЕНИ СИМБОЛИ, 1963
Symboles brisés
туш, 40×61
сигн. д. д.: Petlevski 1963
127. КОСТЕНЛИВА ФОРМА, 1964
Forme brune
туш во боја, 68,5×50,5
сигн. г. л.: Petlevski 1964
128. ПРЕСЕЛБА, 1964
Migration
туш, 50,5×65
сигн. д. д.: Petlevski 1964
129. КОРЕНИ, 1964
Racines
туш во боја, 47,5×71
сигн. д. л.: Petlevski 1964
130. ЕПИТАФ, 1964
Epitaphe
туш во боја, 50,5×64,5
сигн. д. д.: Petlevski 64
131. ЗАПИСИ НА КАМЕН, 1964
Traces sur pierre
лавиран туш, 48×64,5
сигн. д. л.: Petlevski 1964
132. МОНУМЕНТ, 1965
Monument
туш во боја, 63×60
сигн. д. л.: Petlevski 65
133. ЗНАЦИ, 1965
Signes
туш, 36×48
сигн. д. д.: Petlevski 1965
134. МАГИЧНА ИГРА I, 1965
Jeu magique I
туш, 21×28
сигн. д. д.: Petlevski 65
135. МАГИЧНА ИГРА II, 1965
Jeu magique II
туш, 28×22
сигн. д. л.: Petlevski 65
136. МИГРАЦИЈА, 1965
Migration
туш во боја, 34×45
сигн. д. д.: Petlevski 65
137. ПРЕДЕЛ БЕЗ СОНЦЕ, 1965
Paysage sans soleil
туш, 48×36
сигн. д. д.: Petlevski 65
138. СИМБОЛ НА СОНЦЕТО, 1965
Symbole du soleil
гравура — туш, 34×32
сигн. д. д.: Petlevski 65
139. РАСЛОЈУВАЊЕ, 1966
Mouvement des couches
туш, 59×69
Сигн. д. с.: Petlevski 66
140. ПИШАН МОНУМЕНТ, 1966
Monument écrit
лавиран туш, 67×91
сигн. д. д.: Petlevski 66

141. ПЛАСТИЧНИ ФОРМИ, 1967
Formes plastiques
туш во боја, 34,5×30
сигн. д. л.: Petlevski 67
142. ОПЛОДУВАЊЕ, 1967
Fécondation
туш во боја, 33×36
сигн. д. с.: Petlevski 67
143. ФРИЗ, 1967
Frise
туш, 13×55
сигн. д. с.: Petlevski 67
144. СУРИ ОБЛИК, 1967
Forme grise
туш и сепија, 66×50
сигн. д. с.: Petlevski 67
145. СКАМЕНЕТ ФОСИЛ, 1967
Fossile petrifié
лавиран туш, 70×62
сигн. д. д.: 67 Petlevski
146. ЦРНА ВИЗИЈА, 1967
Vision noire
туш, 93×61
сигн. д. с.: Petlevski 67
147. ЕГЗОТИЧЕН ЦВЕТ, 1968
Fleur exotique
лавиран туш, 70×50
сигн. д. с.: Petlevski 68
148. КОСТЕНЛИВИ ПЛОДОВИ, 1968
Fruits bruns
туш во боја, 79×59
сигн. д. д.: Petlevski
149. СУВ ПРЕДЕЛ, 1968
Paysage déséché
туш — сепија, 65×93,5
сигн. д. с.: Petlevski 68
150. РАСТИТЕЛЕН ФОСИЛ, 1968
Fossile végétal
сепија и туш, 44,5×46
сигн. д. л.: 68 Petlevski
151. МОРБИДНИ ФОРМИ, 1969
Formes morbides
туш — сепија, 71×50
сигн. д. д.: Petlevski 69
152. ТОТЕМ, 1969
Totem
туш во боја, 71×50
сигн. д. л.: Petlevski 69
153. ЗАПИС, 1969
Note
туш, 28×39
сигн. г. д.: Petlevski 69
154. АПЕЛ, 1969
Appel
туш во боја, 97,5×60
сигн. д. д.: Petlevski 69
155. РАСТ, 1970
Taille
туш во боја, 79×28
без сигнатура
156. ЗАРОДИШ, 1970
Gestation
лавиран туш во боја, 40×28
сигн. д. д.: Petlevski 70
157. ОРГАНСКА ФОРМА, 1970
Forme organique
туш во боја, 48×39
сигн. д. л.: Petlevski 70
158. РАСТЕНИЕ ФОСИЛ, 1970
Fossile végétal
туш во боја, 79×56,5
сигн. д. д.: Petlevski 70
159. ОБЛИК ОД ЈУГОТ, 1971
Forme du sud
туш и сепија, 48×36
сигн. д. л.: Petlevski 71
160. ИЗРАСЛИНИ, 1971
Excroissances
туш во боја, 82×47
сигн. д. л.: Petlevski 71

* сите цртежи се сопственост на авторот







150. РАСТИТЕЛЕН ФОСИЛ. 1968

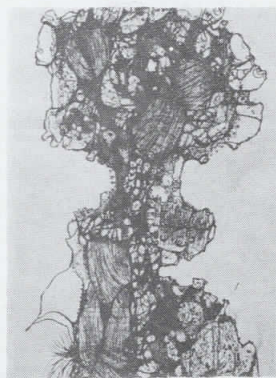
91. ВО ЕНТЕРИЕР, 1957



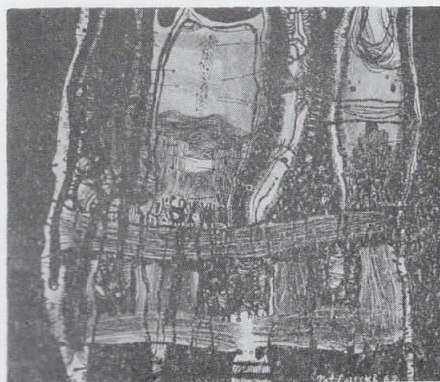
96. ЦУТЕЊЕ, 1958



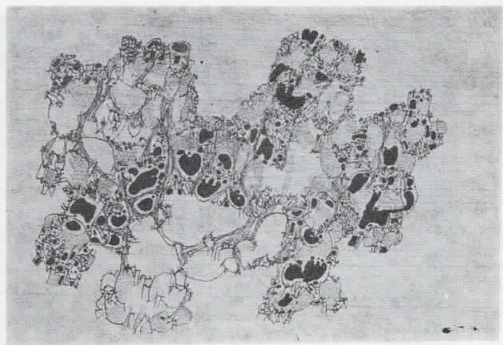
99. РАЗОРЕНО ТКИВО, 1959



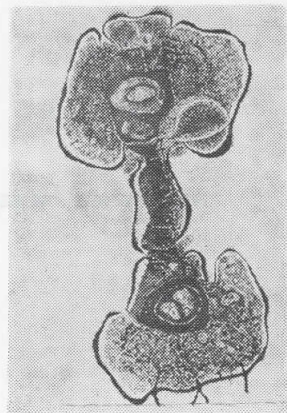
118. СВЕЧЕН СИМБОЛ, 1962



133. ЗНАЦИ, 1965

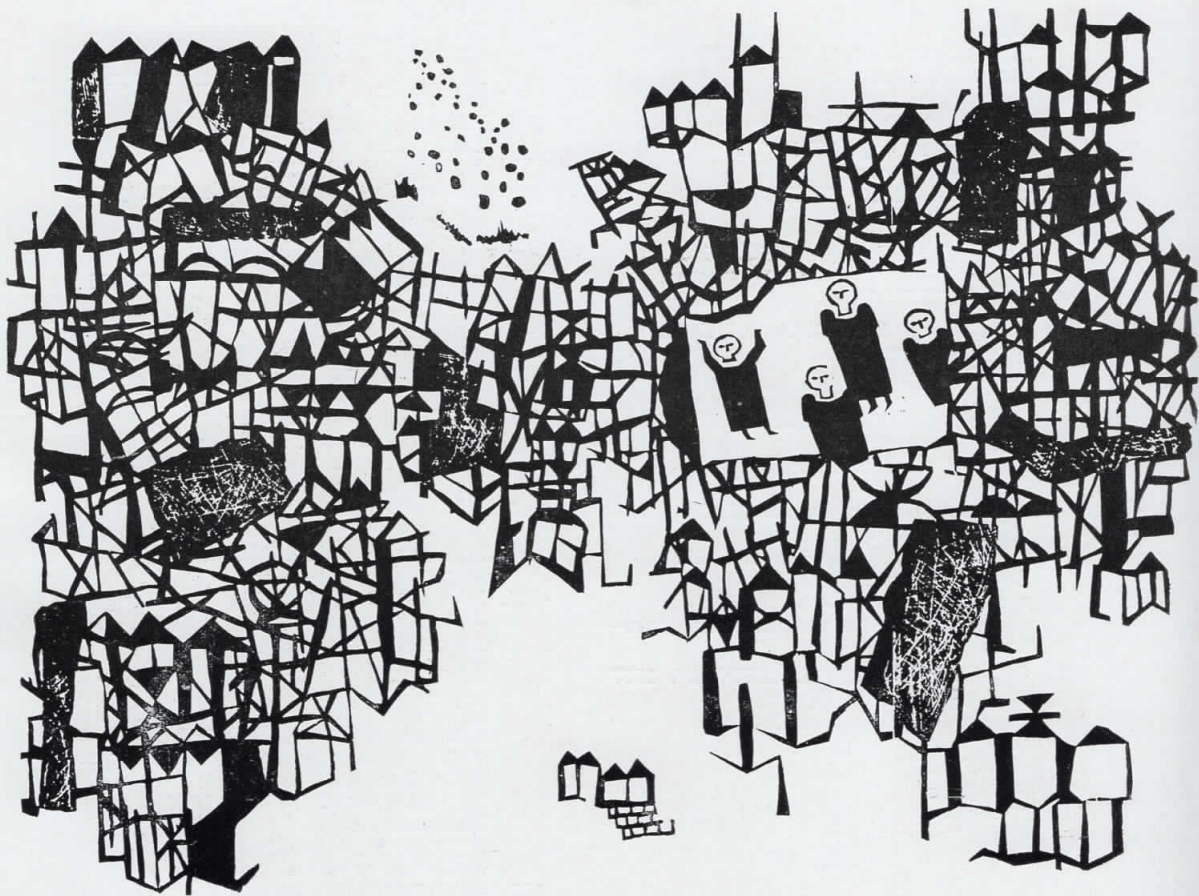


160. ИЗРАСЛИНИ, 1971

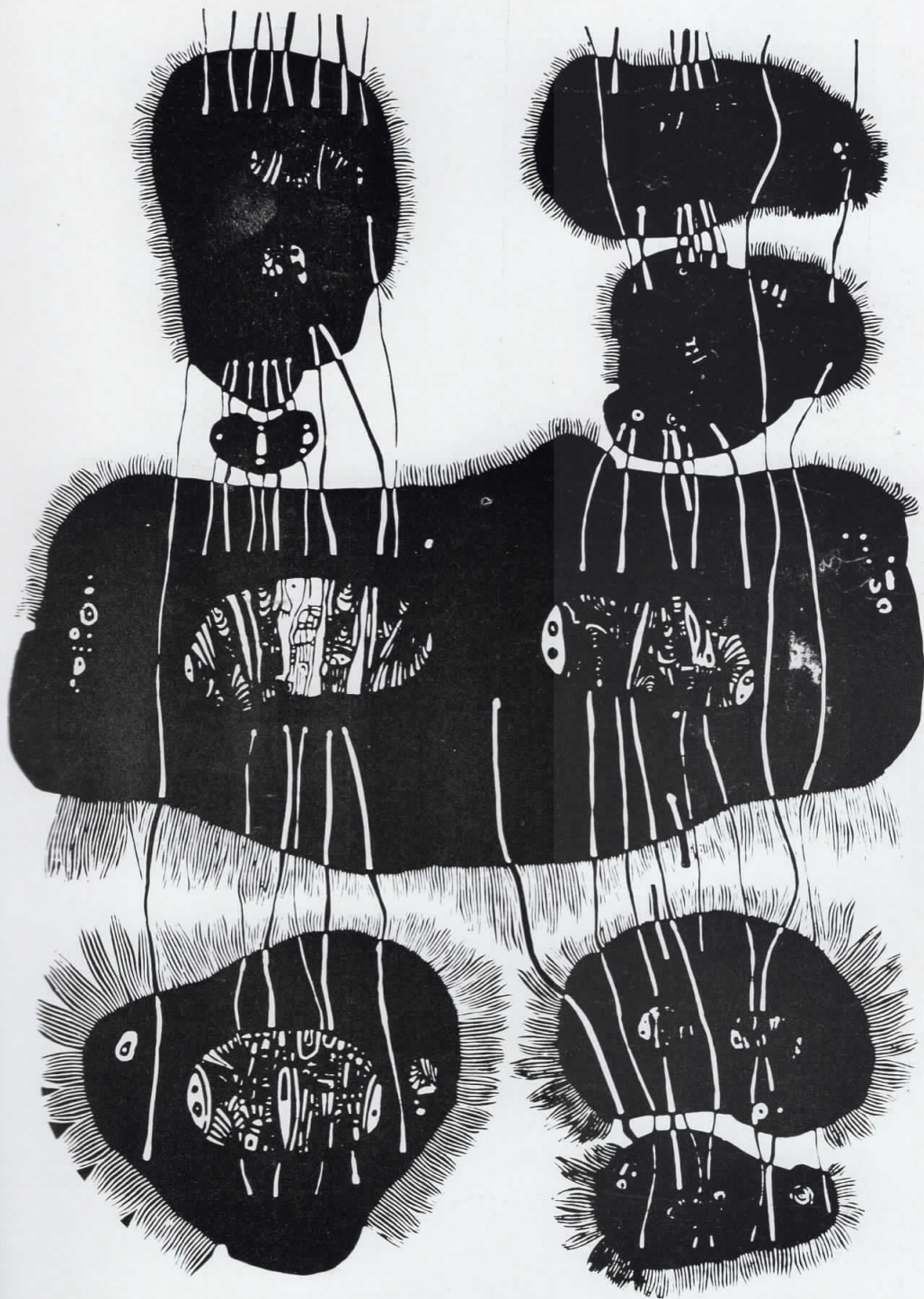


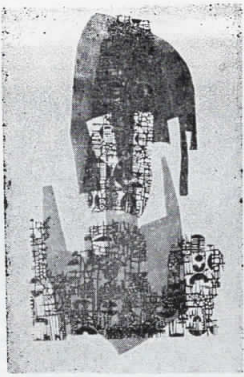
графики
1955 - 1970
gravures

161. МАЈКА, 1955
Mère
дрворез во боја, О. А., 30×15
сопст. на авторот
162. АКТ, 1955
Nu
дрворез во боја 2/5,31×39
сопст. на авторот
163. ФИГУРА ШТО СЕДИ, 1955
Figure assise
дрворез во боја О. А., 40×22
сопст. на авторот
164. КРСТОПАТ, 1956
Carrefour
дрворез во боја О. А., 44×31
сопст. на авторот
165. ФИГУРИ, 1956
Figures
дрворез во боја. О. А., 28×17
сопст. на авторот
166. МАЈКА СО ДЕТЕ, 1956
Mère à l'enfant
линорез во боја О. А., 27×34
сопст. на авторот
167. НАПУШТЕНА НАСЕЛБА, 1957
Bourgade abandonnée
дрворез О. А., 44×60
сопст. Музеј на современата уметност, Скопје
168. ОД ЦРКВЕНИОТ ЕНТЕРИЕР, 1957
De l'intérieur de l'église
линорез во боја 5/10,52×28
сопст. на авторот
169. ИЗЛЕТ, 1957
Excursion
дрворез во боја 1/5,57×42
сопст. на авторот
170. СТАРИ ЗАПИСИ, 1958
Notes antiques
дрворез во боја 1/10,56×40
сопст. Музеј на современата уметност, Скопје
171. АРХАИЧНИ КОНСТРУКЦИИ, 1958
Constructions archaïques
дрворез во боја 4/10,44×60
сопст. на авторот
172. РАМНОТЕЖА, 1958
Equilibre
линорез во боја 1/10,64×37
сопст. на авторот
173. РИТАМ, 1958
Rythme
линорез во боја 2/10,50×70
сопст. на авторот
174. ПЛАМЕН И ЈАГЛЕН, 1959
Flamme et charbon
линорез во боја 2/10,50×42
сопст. на авторот
175. КОСТЕНЛИВА НИШКА, 1959
Fil brun
линорез во боја 1/10,73×26
сопст. на авторот
176. МОРБИДНИ ОБЛИЦИ, 1960
Formes morbides
линорез во боја 5/10,70×47
сопст. на авторот
177. ОРГАНСКО ТКИВО, 1961
Tissu organique
линорез во боја 1/4,74×39
сопст. Музеј на современата уметност, Скопје
178. ПИШАН МОНУМЕНТ, 1962
Monument écrit
линорез 3/10,34,5×26
сопст. Музеј на современата уметност, Скопје
179. ПРАФОРМА, 1963
Forme primordiale
дрворез во боја О. А. 5/5,76×35
сопст. на авторот
180. ЦРНА ВИЗИЈА, 1963
Vision noire
лино-дрворез во боја 2/5,72×24
сопст. на авторот
181. ДРЕВНА ФОРМА, 1964
Forme archaïque
лино-дрворез во боја 1/4,82×34
сопст. на авторот
182. ИСЧЕЗНУВАЊЕ, 1964
Disparition
дрворез во боја 4/5,31×23
сопст. на авторот
183. БИЛКА ФОСИЛ, 1964
Fossile végétal
дрворез во боја 1/5,43×21
сопст. на авторот
184. ОРГАНИКА, 1965
Organique
дрворез во боја 1/5,63×45,5
сопст. Музеј на современата уметност, Скопје
185. ПИШАН МОНУМЕНТ, 1967
Monument écrit
линорез во боја 4/5,80×53
сопст. на авторот
186. ФАНТАСМАГИЈА, 1968
Fantasmagie
линорез во боја 5/5,72×49
сопст. Галерија на современата уметност, Загреб
187. ДРЕВЕН МОНУМЕНТ, 1968
Monument archaïque
дрворез во боја 4/5,72,5×32,5
сопст. на авторот
188. НИКЕ, 1968
Nike
линорез во боја 4/5,55×69
сопст. на авторот
189. АПЕЛ, 1969
Appel
дрворез во боја 1/5,66×52
сопст. на авторот
190. ОРГАНСКО РАЗУРНУВАЊЕ, 1969
Destruction organique
дрворез во боја 2/5,80×50
сопст. на авторот
191. МЕМЕНТО, 1970
Memento
дрворез во боја 6/8,80×44
сопст. на авторот
- од 192 до 222 — студии работени за време и непосредно после Академијата (1953—1955). Техника: перо-туш во боја

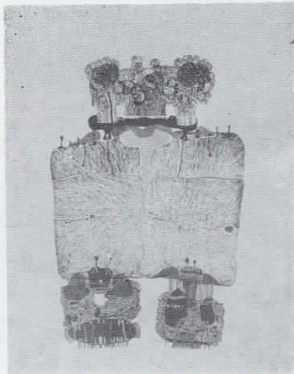


167. НАПУШТЕНА НАСЕЛБА 1957

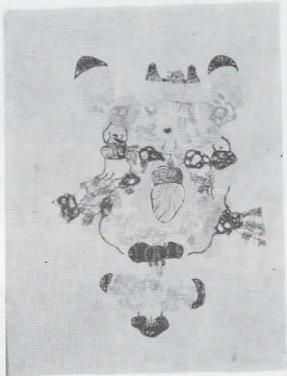




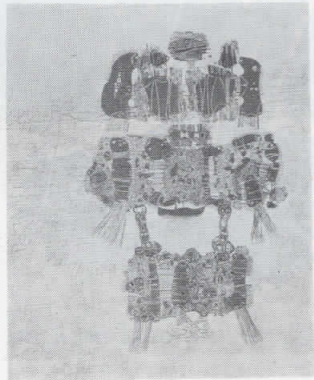
172. РАМНОТЕЖА, 1958



186. ФАНТАСМАГИЈА, 1968



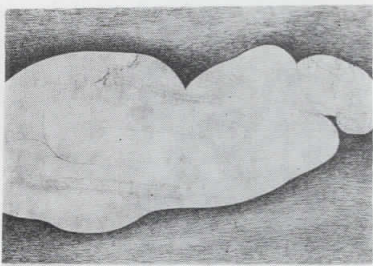
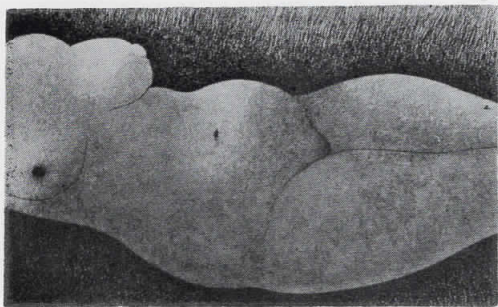
189. АПЕЛ, 1969



190. ОРГАНСКО РАЗУРНУВАЊЕ, 1969

студии
études 1953-1955







Expositions individuelles

- 1961 — Paris, Galerie Lacloche (peintures, gouaches et dessins)
1962 — Zagreb, Galerie d'Art Contemporain (peintures et dessins)
— Belgrade, Salon de la Galerie Moderne (peintures)
1963 — Paris, Galerie Lacloche (peintures et dessins)
1968 — Sarajevo, Galerie d'Art (dessins)
— Zagreb, Galerie d'Art Contemporain (dessins 1955—1968)
1969 — Belgrad, Salon du Musée d'Art Moderne (peintures et dessins)

Expositions de groupe

- 1955 — Zagreb: I-e Triennale de Zagreb
1957 — Zadar: Salon bleu
— Zagreb: Exposition de ULUH
— Zagreb: Groupe »Mars«
— Zagreb: XV-e Exposition de ULUH
1958 — Zagreb: II-e Exposition de la gravure yougoslave
— Zagreb: Exposition de ULUH
— Sarajevo: Groupe »Mars«
1959 — Rijeka: Salon 59
— Varaždin: La peinture de la génération d'après guerre
— Belgrade: Exposition des jeunes
— Belgrade: Les artistes yougoslaves à la I-e Biennale des jeunes de Paris
— Ljubljana: III-e Biennale international de la gravure
— Mexico City: La peinture contemporaine yougoslave
— Veracruz: La peinture yougoslave
— Cape-Town: Exposition de la gravure yougoslave
— Ottawa, Léningrad, Moscou: Gravure contemporaine yougoslave
— Paris-Galerie Creuze: L'art yougoslave aujourd'hui
— Paris: I-e Biennale des jeunes
— City of York, Bradford: Les peintres yougoslaves
— Venise: Exposition nationale de la gravure
1960 — Dubrovnik, Split: La peinture de la génération d'après guerre
— Zagreb: I-e Exposition de Zagreb de la gravure
— Belgrade-Galerie du Foyer de l'Armée: Artistes primés des prix internationaux en 1959
— Nice: Dix ans de jeune peinture méditerranéenne

- Tokyo: Gravure yougoslave
- Antibes-Musée Grimaldi: Exposition des artistes yougoslaves
- Amsterdam-Stedelijk Musée: Gravure et graveurs
- Lugano: VI-e Exposition internationale »Blanco e nero«
- Tokyo — Musée National d'Art Moderne: II-e Biennale internationale
- 1960/61 — Ashaffenburg: Internationale malerei
- 1961 — Zagreb: Soixante ans de la peinture et sculpture en Croatie
- Zagreb: Collection de la Galerie d'Art Contemporain
- Belgrade: I-e Triennale des arts plastiques
- Belgrade: 40 oeuvres de la peinture contemporaine yougoslave d'après guerre-collection de la Galerie Moderne de Belgrade
- Ljubljana: IV-e Biennale internationale de la gravure
- Rijeka: Salon 61
- Vienne-Lalerie Im Grichenbeisel: Gravure yougoslave
- Visbaden: Le nouvel art yougoslave
- Coventry, Brighton, Londres-Tate Gallery: Peinture et sculpture contemporaines yougoslaves
- Paris-Galerie Laclouche: 15 lauréats de la Biennale des jeunes
- Paris: II-e Biennale des jeunes
- Paris-Musée National d'Art Moderne: L'art contemporain yougoslave
- Lausanne-Galerie Kasper: IV-e Exposition Prix Suisse de peinture abstraite
- Sao Paulo: VI-e Biennale internationale
- 1962 — Stockholm-Swea Galleriet: Peinture contemporaine yougoslave
- Rome: Art contemporain yougoslave
- Paris:-Galerie Beaux-Arts: Exposition-vente de tableaux d'art au profit des oeuvres sociales de la commission centrale de l'enfance
- Split-Galerie des Oeuvres d'Art: Extrémités
- Venise-Galleria dell'Opera Bevilacqua la Masa: 25 Artistes yougoslaves
- Sofia: Gravure contemporaine yougoslave
- 1963 — Zagreb-Galerie d'Art Contemporain: Aquisitions 1
- Athènes: Peinture contemporaine yougoslave
- 1964 — Venise: XXXII-e Biennale internationale-Arte d'oggi nei musei (Galerie d'Art Contemporain de Zagreb)
- Zagreb-Galerie d'Art Contemporain: Aquisitions 2
- Belgrade-Foire de Belgrade: II-e Triennale des arts plastiques
- Paris: Salon de Mai
- 1965 — Genève: XYLON — Exposition internationale de gravure
- Zielona Gora: II-e Colloque international des arts plastiques
- Zagreb — Galerie d'Art Contemporain: Aquisitions 3
- Belgrade-Musée d'Art Moderne: Gravure yougoslave du XX-e siècle
- Skopje-Musée d'Art Contemporain: Oeuvres données 26.VII 1963 — 26.VII 1965
- 1966 — Lausanne-Musée Cantonal des Beaux-Arts: II-e Salon international des Galeries Pilotes (Galerie d'Art Contemporain de Zagreb)
- Cracovie: I-e Biennale internationale de la gravure

- Zagreb-Galerie d'Art Contemporain: Aquisitions 4
- Belgrade-Musée d'Art Moderne: Dessins et aquarelles yougoslaves de la collection du Musée d'Art Moderne de Belgrade
- Štip-Musée National: Art contemporain yougoslave de la collection du Musée d'Art Contemporain de Skopje
- 1967 — Tokyo: Biennale international
- Banska Bistrica (Tchécoslovaquie): I-e Biennale international de la gravure sur bois
- Belgrade-Musée d'Art Moderne; Sarajevo-Galerie d'Art Dubrovnik-Galerie d'Art; Ljubljana-Galerie Moderne; Zagreb-Galerie Moderne: Art croate contemporain-l'époque d'après guerre
- Kumanovo-Galerie d'Art: Art contemporain yougoslave et étranger de la collection du Musée d'Art Contemporain de Skopje
- Skopje-Musée d'Art Contemporain: 65 Oeuvres de la collection du Musée d'Art Contemporain de Skopje
- 1968 — New Delhi-Lalit Kala Gallery et Galerie Nationale d'Art Moderne: I-e Triennale international
- Rijeka-Galerie Moderne: I-e Exposition internationale du dessin original
- Zagreb-Galerie d'Art Contemporain: Aquisitions 6
- Zagreb-Galerie Moderne: Artistes primés de la Croatie
- Prague-Galerie Nationale: Gravure yougoslave
- 1968/69 — New York-Musée d'Art Moderne: Exposition internationale de gravure
- 1969 — Zagreb-Cabinet des Estampes de JAZU: II-e Exposition de Zagreb du dessin yougoslave
- Skopje-Musée d'Art Contemporain: Aquisitions 1
- Barcelone-Palau Virreine: VIII-e Premi international dibuix Joan Miro
- 1969/70 — Rio de Janeiro-Musée d'Art Moderne; Belo Horizonte-Musée d'Art; Brasilia-Centre Culturel Fédéral: Exposition des oeuvres exposées à la Biennale de Sao Paulo 1969
- 1970 — Zagreb-Cabinet des Estampes de JAZU: VI-e Exposition de la gravure yougoslave
- Prague-Galerie Vicence Kramare: Art contemporain croate
- Barcelone: IX-e Premi international dibuix Joan Miro
- Zadar: VI-e Salon bleu
- Rijeka-Galerie Moderne: II-e Exposition internationale du dessin original
- Belgrade-Musée d'Art Moderne: IV-e Triennale des arts plastiques
- Kielerwoche-70: Gravure yougoslave
- Vienne: Europahaus Wien
- Prague-Oblastni Galerie: Choix d'oeuvres exposées à VIII-e Premi de Barcelone
- Niš-Salon d'Art: Exposition de la Colonie de »Sičvo«
- Banska Bistrica: II-e Biennale international de la gravure sur bois
- 1971 — Paris-Grand Palais: L'art yougoslave de la préhistoire à nos jours
- Zagreb-Cabines des Estampes de JAZU: III-e Exposition de Zagreb du dessin yougoslave

Prix

- 1959 — Prix international pour la peinture à la I-e Biennale des jeunes à Paris
— Prix national à la III-e Biennale de gravure à Ljubljana
- 1960 — I-e Prix de l'Académie Yougoslave des Sciences et des Arts à la I-e Exposition de gravure à Zagreb
- 1961 — Prix du public-Médaille d'argent à la IV-e Exposition »Prix Suisse pour la peinture abstraite« à Lausanne
— Prix pour la peinture à la I-e Triennale des arts plastiques à Belgrade
— Prix pour la peinture au Salon 61 à Rijeka
- 1962 — Prix pour la peinture de la ville de Zagreb
- 1964 — Prix du Musée d'Art Contemporain de Skopje au II-e Triennale des arts plastiques à Belgrade (l'artiste a refusé ce prix)
- 1965 — Médaille d'or au II-e Colloque international des arts plastiques à Zielona Gora (Pologne)
- 1967 — Prix yougoslave »Mlado pokolenie« à Belgrade
- 1969 — Prix Matica Hrvatska
— Prix à la II-e Exposition du dessin yougoslave à Zagreb
- 1970 — Prix d'achat à la VI-e Exposition de gravure à Zagreb
— Prix à l'Exposition yougoslave »Salon bleu« à Zadar
— Prix à la Colonie de »Sićevo« à Niš
- 1971 — Prix d'achat pour le dessin à la III-e Exposition du dessin yougoslave à Zagreb

Les oeuvres de Petlevski se trouvent dans plusieurs musées, galeries et collections en Yougoslavie:

Belgrade: Musée d'Art Moderne; Zagreb: Galerie d'Art Contemporain, Galerie Moderne, Cabinet des Estampes JAZU, Cabinet des Estampes de la Bibliothèque Nationale; Ljubljana: Galerie Moderne; Skopje: Musée d'Art Contemporain; Sarajevo: Galerie d'Art; Rijeka: Galerie Moderne; Hvar-Galerie d'Art; Zadar: Musée National; Prilep: Musée National; et à l'étranger dans plusieurs galeries et musées:

Caracas: Musée d'Art Moderne; Johannesburg-Musée d'Art Moderne; Paris: Dépôt des oeuvres d'art de l'État, Galerie Lacroche; New York: Musée d'Art Moderne; Prague: Galerie Nationale; Genève: Musée d'Art et d'Histoire

et dans les collections mondiales privées à: Bruxelles (Cte de Grunne), Mexico City (M. George Calleya), Paris (M. Berman, Mme Bataille, M. Djian, M. Lesieur Esbrier, M. R. Cary, M. J. Lacroche, Mme Fouché), Sao Paulo (M. Francisco Matarazza Sobrinho, Mme Maria Martins), Lago Maggiore (M. Stefano Wessel), Milan (Mme V. Malizzia)

et dans plusieurs galeries privées à: New York, Paris, Rome, Milan, Londres, etc.

библиографија

bibliographie

ПРЕДГОВОРИ ОД САМОСТОЈНИ ИЗЛОЖБИ, СТУДИИ И ПОВАЖНИ
СТАТИИ ЗА УМЕТНИКОТ

- 1960 **Др. (Вера- Хорват — Пинтарић),**
Ордан Петлевски, Политика, Белград, 30.X.1960
- 1961 **J(acques) Lassaigne,**
Предговор за каталог од самостојната изложба,
Galerie Lacloche,
Париз, 1961
- S. Frigerio,** Ordan Petletski, Beaux Arts de Bruxelles,
Брисел, 6.III.1961
- F. Larcelles,** Petlevski (Galerie Lacloche), Jugements de Paris,
Париз, 21.III.1961
- R(auol) J(ean) Moulin,** Petlevski (Galerie Lacloche), Les Lettres
Françaises,
Париз, 23.III.1961
- J. A. Cartier,** Petlevski, Combat,
Париз, 27.III.1961
- J. Chabanon,** Petlevski (Galerie Lacloche), Le Peintre,
Париз, бр. 1, март, 1961
- Luce Hocstin,** Ordan Petlevski, Jardin des Arts,
Париз, март, 1961
- J. A. Ashbery,** Petlevski, Art International,
Лугано, бр. 4, 1961
- Леон Давичо,**
Петлевски го освојува Париз, Македонија, Скопје бр. 97, мај, 1961
- Catherine de Hulewich,** Ordan Petlevski, Perspectives,
Париз, јуни, 1961
- P(ierre) Restany,** Petlevski, Cimaïse,
Париз, бр. 53, 1961
- 1962 **Божо Бек,**
Предговор за каталог од самостојната изложба. Галерија на совре-
мена уметност, Загреб, 1962
- Б(орис) Вишински,**
Големо богатство и инвентивност, Нова Македонија, Скопје,
14.I.1962
- R(adoslav) Putar,** Ordan Petlevski, Čovjek i prostor,
Загреб, септември, 1962
- Z. Z.,** Izložba Ordana Petlevskog, Vjesnik,
Загреб, 6.IX.1962
- E(lena) C(veškova),** Ordan Petlevski, Večernji list,
Загреб, 6.IX.1962
- E(lena) Cvetkova,** Intima Petlevskog, Večernji list,
Загреб, 19.IX.1962
- М(атко) М(ештровић),**
Ордан Петлевски, Данас, Белград, 26.IX.1962
- V(era) Horvat — Pintarić,** Izvorno slikarstvo Ordana Petlevskog,
Telegram,
Загреб, 28.IX.1962
- Слободан Машић,**
Ликовна Панорама — Ордан Петлевски, Видици, Белград, октом-
ври, 1962
- V(ladimir) Gojković,** Ordan Petlevski, 15 dana,
Загреб, 15.X.1962
- Миодраг Б. Протић,**

- Предговор за каталог од самостојната изложба, Салон на Модерна галерија, Белград, октомври—ноември, 1962
- Војо Ђуровић,**
Драмски лиризам. Ордан Петлевски, Салон на модерна галерија, 25.X—15.XI.1962, 4 јул, Белград, 6.XI.1962
- Драгослав Ђорђевић,**
Ордан Петлевски, Борба, Белград, 10.XI.1962
- К(оста) В(асиљковић),**
У Модерној галерији Ордан Петлевски, Београдска недела, Белград, 16.XI.1962
- П(авле) В(асић),**
Сликарски свет Ордана Петлевског, Политика, Белград, 16.XI.1962
- Зоран Павловић,**
Дијаболична игра или... о феномену трансмутације теме или, једноставно, о сликарству Ордана Петлевског, Данас, Белград, 5.XII.1962
- 1963 **D(ubravko) Horvatić,** Ordan Petlevski, Razlog, Загреб, Бр. 1—2, јануари—февруари, 1963
- Božidar Gargo,** Slikarstvo Ordana Petlevskog, Kolo, Загреб, Бр. 2, февруари, 1963
- Ješa Denegri,** Mogućnost i svojstvo evokativnog znaka u slikarstvu Ordana Petlevskog, Izraz, Сараево, Бр. 7, јули, 1963
- Georges Boudaille,**
Предговор за каталог од самостојната изложба, Galerie Lacloche, Париз, 1963
- J. A.,** The mysterious world. (Petlevski), New York Herald Tribune, Париз, 9.XI.1963
- Georges Boudaille,** Petlevski, Les Lettres Françaises, Париз, 14.XI.1963
- S. Wardon,** Petlevski (Galerie Lacloche), Le Figaro, Париз, 21.XI.1963
- Leonard,** Petlevski (Galerie Lacloche), France Observateur, Париз, 21.XI.1963
- J. Bouret,** Petlevski (Galerie Lacloche), L'Express, Париз, 29.XI.1963
- Canogar Braunex,** Petlevski, New-York Herald Tribune, Париз, 4.XII.1963
- Jean Jacques Lévêque,** Petlevski, Cimaïse, Париз, Бр. 66, 1963
- 1964 **Enes Cengiћ,** Život na platnima Petlevski, Telegram, Загреб, 10.VII.1964
- 1965 **Мића Милошевић,**
„Стварајући он нешто руши или гради“. Данас: Ордан Петлевски, Борба, Белград, 7.II.1965
- 1966 **Igor Zidić,** Ordan Petlevski, Život umjetnosti, Загреб, бр. 2, 1966
- 1967 **Igor Zidić,** Nadrealizam i hrvatsko slikarstvo, Život umjetnosti, Загреб, Бр. 3—4, 1967
- 1968 **Игор Зидић,**
Предговор за каталог од самостојната изложба, Уметничка галерија, Сараево, мај—јуни, 1968
- Aleksandar Bassin,** Ordan Petlevski, Delo, Љубљана, 20.VII.1968
- Гро Гамулин,**
Предговор за каталог од самостојната изложба, Галерија на современа уметност, Загреб, октомври—ноември, 1968
- D. E.,** Izvan šablona i dogme-crteži Ordana Petlevskog u Galeriji suvremene umjetnosti, Vjesnik, Загреб, 17.X.1968
- V(ladimir) Maleković,** Improvizirani odlomci budućih slika. Izložba crteža (1955—1968) Ordana Petlevskog u Galeriji suvremene umjetnosti u Zagrebu, Vjesnik, Загреб, 23.X.1968

- E(lena) Cvetkova**, Trenuci likovne intime. Crteži Ordana Petlevskog u gradskoj Galeriji suvremene umjetnosti, Večernji list, Zagreb, 24.X.1968
- Igor Zidić**, Crteži Ordana Petlevskog, Život umjetnosti, Zagreb, бр. 6, 1968
- Tonko Maroević**, Rast u dubinu. Izložba Ordana Petlevskog u Galeriji suvremene umjetnosti, Telegram, Zagreb, 1.XI.1968
- Б(орис) Петковски**,
Цртежите на Ордан Петлевски, Нова Македонија, Скопје, 10.XI.1968
- Quien Guido**, Ordan Petlevski-izložba crteža u Galeriji suvremene umjetnosti u Zagrebu, Studentski list, Zagreb, 12.XI.1968
- Božidar Gargo**, Hvaljeni ali ne i nagrađeni, Zaboravljena nagrada Ordanu Petlevskom, Vjesnik, Zagreb, 31.XII.1968
- Димитар Димитровски**,
Петлевски одблизу, Нова Македонија, Скопје, 31.XII.1968
- Z(denko) Rus**, »Linije života« O. Petlevskog, Kolo, Zagreb, бр. 12, 1968
- 1969 **Gabriela Dolgu**, Ordan Petlevski — Confesiunea unui artist, Contemporanul, Букурешт, 28.XI.1969
- Миодраг Б. Протић**,
Предговор за каталог од самостојната изложба, Музеј на современа уметност, Белград, декември, 1969
- П(авле) В(асић)**,
Децембарске изложбе — Ордан Петлевски, Политика, Белград, 23.XII.1969
- Соња Абаџиева Димитрова**,
Да се биде и да се остане свој-самостојна изложба на Ордан Петлевски во Белград, Нова Македонија, Скопје, 28.XII.1969
- 1970 **Zoran Pavlović**, Izložba slika Ordana Petlevskog, Umetnost, Белград, бр. 21, стр. 95—96, 1970
- Ј. Слијепчевић**,
Ордан Петлевски, Градина, Ниш, бр. 10—11, 1970

ПРЕДГОВОРИ И ПРИКАЗИ ОД ГРУПНИ ИЗЛОЖБИ

- 1957 **J(osip) Depolo**, Izložba ULUH-a u Zagrebu, Vjesnik, Zagreb, 10.XIII.1957
- 1959 **Катарина Амброзић**, Предговор за каталог од изложбата »Première Biennale de Paris«, Musée d'Art Moderne de la ville de Paris, Париз, октомври, 1959
- V(era) Horvat — Pintarić**, Pitura jugoslava d'oggi, La Biennale di Venezia, br. 35, 1959
- H. Hess**,
Предговор за каталог од изложбата »2 Yugoslav Painters« Art Gallery, City of York, 1959
- А(лекса) Челебоновић**,
I Вијенале у Паризу, Политика, Белград, 8.XI.1959
- K(atarina) Ambrozić**, Riječki salon u Parizu, Književne novine, Белград, 18.XII.1959
- 1961 **З(оран) Кржишник**,
Предговор за каталог од изложбата »Jugoslawische Graphik«, Galerie im Griechenbeisl, Виена, 1961
- Johann Muschik**, Jugoslawische graphik in Griechenbeisl, Neues Osterreich, 13.I.1961

- Arnulf Neuwirth**, Südslawische graphik in Greichenbeisel internehmung-slustig ins neue jahr, Express, Виена, 13.I.1961
- Elwa, Zeitgenössische Jugoslawische graphik, Das Kleine Volksblatt, 14.I.1961
- Kristian von Sortriffer**, Seche graphiker und ein traumer, Heute, Виена, 21.I.1961
- З(оран) Кржишник**, Предговор за каталог од изложбата »Neue Yugoslawische Kunst«, Висбаден, 1961
- V(era) Horvat — Pintarić**, Istaknuto Mjesto, Telegram, Загреб, 31.III.1961
- D. Grbić**, Prvi Trijenale likovnih umjetnosti, Telegram, Загреб, 2.VI.1961
- J(osip) Depolo**, Slikarstvo na Trijenalu, Вјесник, Загреб, 8.VI.1961
- Pierre Restany**, Biennale de Paris, Cimaise, Париз, Бр. 65, мај—јуни, 1961
- G(rgo) Gamulin**, »Salon 61', Telegram, Загреб, 1961
- K(atarina) Ambrozić**, Riječki salon, Književne novine, Белград, 11.VIII.1961
- К(атарина) Амброзић**, Предговор за каталог од изложбата »Deuxième Biennale de Paris, Musée d'Art Moderne de la ville de Paris, Париз, септември—ноември, 1961
- О(то) Бихаљи — Мериц**, Предговор за каталог од изложбата »L'art Contemporain en Yougoslavie«, Париз, 1961
- J(osip) Depolo**, Mladi slikari u Parizu, Vjesnik, Загреб, 22.X.1961
- Elgar Frank**, L'Art Contemporain Yougoslave, Le Parisien Libéré, Париз, 25.XII.1961
- Jean Raul — Moulin**, L'art Contemporain Yougoslave, Les Lettres Françaises, Париз, 26.XII.1961
- Michel Ragon**, L'Art Contemporain Yougoslave, Arts, Париз, 27.XII.1961
- Charmet**, II Biennale de Paris, Arts, Париз, декември, 1961
- Александра Челебоновић**, Предговор за каталог »Yougoslavia VI-ème Biennale de Sao Paulo«, Marsée d'Art Moderne, Сао Паоло, 1961
- 1962 **Божо Бек**, Предговор за каталог од изложбата „Савремена југословенска графика“, Софија, 1962
- 1964 **Богдан Тирнанић**, Други Тријенале ликовних уметности у истом кругу, Младост, Белград, 9.IX.1964
- 1965 **I. Šoškic**, »22 hrvatska suvremena slikara«. Osvrt na osiječku izložbu, Glas Slavonije, Осијек, 14.IV.1965
- Juraj Baldani**, Crtvrti Bijenale mladih u Parizu, Telegram, Загреб, 19.XI.1965
- Марија Пушић**, Предговор за каталог од изложбата „Југословенска графика XX века“, Музеј на современа уметност, Белград, 1965

- 1966 **П(авле) В(асић),**
Југословенски учесници на Бијеналу у Венецији, Политика, Белград, 15.III.1966
Јеша Денегри,
Предговор за каталог од изложбата „Југословенски цртеж XX века из збирке Музеја савремене уметности“, Музеј на савремена уметност, Белград, јули—август, 1966
Драгослав Ђорђевић,
Југословенски цртеж двадесетог века, Борба, Белград, 13.VIII.1966
Irina Subotić, Jugoslovenska grafika 20. veka u muzeju savremene umjetnosti, Umetnost, Белград, бр. 6, 1966
- 1967 **Жељко Грум,**
Предговор за каталог од изложбата „Савремена хрватска умјетност — послјератни период“, Музеј на савремена уметност, Белград, април—мај, 1967
Б. В., Послератна хрватска уметност у Београду, Борба, Белград, 1.IV.1967
Bogdan Pogačnik, Hrvatska umetnost u Beogradu, Delo, Љубљана, 14.IV.1967
Миодраг Б. Протић,
Потврда великог угледа — савремена хрватска ликовна уметност, Политика, Белград, 16.IV.1967
Драгослав Ђорђевић,
Зауостављени тренутак историје, Борба, Белград, 23.IV.1967
П(авле) Васић,
Богатство идеја — разноврсност остварења, Политика, Белград, 3.V.1967
Jurij Baldani, Suvremena hrvatska umjetnost, Slobodna Dalmacija, Сплит, 13.V.1967
- 1968 **Aleksandar Bassin,** Prvi trijenale u New Delhiju, Telegram, Загреб, 19.IV.1968
Igor Zidić, Apstrahiranje umjetnosti i oblici opstrakcije u hrvatskom slikarstvu, Život umjetnosti, Загреб, бр. 7—8, 1968
Zdenko Rus, Izložba originalnog crteža — Rijeka, Život umjetnosti, Загреб, бр. 7—8, 1968
Aleksandar Bassin, Risba u mednarodni primejavi, Naši razgledi, Љубљана, 20.VII.1968
Соња Абаџиева Димитрова,
Предговор за каталогот од изложбата „Аспекти на современата графика“, Музеј на современата уметност, Скопје, јули, 1968
Tonko Maroević, Vrijeme crteža, Telegram, Загреб, 26.VII.1968
E(lena) Cvetkova, Rehabilitacija crteža, Večernji list, Загреб, 6.VIII.1968
Јеша Денегри,
Предговор за каталог од изложбата „Југословенска графика“, Narodni Galeria, Прага, октомври, 1968
- 1969 **Драгослав Ђорђевић,**
Предговор од каталогот
»X Biennale de Sao Paulo, Yougoslavie«,
Комисија за културни врски со странство, Белград, 1969
Tonko Maroević,
2 zagrebačka izložba jugoslovenskog crteža, Telegram, Загреб, 30.V.1969
E(lena) Cvetkova,
Druga zagrebačka izložba jugoslovenskog crteža, Večernji list, Загреб, 10.VI.1969
Vladimir Maleković,
Uspešna reaffirmacija crteža, Vjesnik, Загреб, 10.VI.1969

- 1970 **Лазар Трифуновић,**
Видови савремене апстракције (каталог од IV триенале на југословенската уметност), Музеј на современа уметност, Белград, јули—септември, 1970
- Мелига Стеле,**
Графика (каталог од IV триенале на југословенската уметност), Музеј на современа уметност, Белград, јули—септември, 1970
- Georges Boudaille,**
Situation de l'art Yougoslave à la Triennale de Belgrade, Les Lettres Françaises,
Париз, 15—21.VII.1970
- Raoul — Jean Moulin,**
L'estampe yougoslave à Belgrade, Les Lettres Françaises,
Париз, 22—28.VII.1970
- Соња Абаџиева Димитрова,**
Предговор за каталогот од изложбата „Графика од колекцијата на МСУ“, Музеј на современа уметност, Скопје, 1970
- Борис Петковски,**
Предговор за каталог од изложбата „Изложени слики и скулптури од колекцијата на МСУ“ Музеј на современа уметност, Скопје, 1970
- Zorž Budaj,**
Položaj umetnosti u Jugoslaviji na beogradskom trienalu, Umetnost, Белград, бр. 24, стр. 21, X—XI—XII, 1970
- Raul — Zan Mulen,**
Jugoslovenska grafika u Beogradu, Umetnost, Белград, бр. 24, стр. 35, X—XI—XII, 1970

ПОКРАТКИ НАПИСИ, ИНТЕРВЈУИ, ИНФОРМАТИВНИ БЕЛЕШКИ И ДРУГО

- 1956 **A, Zakarije,** Suvremeni putovi, Novi list, Ријека, 23.IX.1956
- 1957 **V(oris) Vižintin,** Majstorska radionica, Novi list, Ријека, 8.IX.1957
- Ристо Лозановски,**
Мајска изложба на ликовните уметници од Прилеп, Стремеж, Прилеп, бр. 3—4, мај—август, 1957
- 1958 **G(rgo) Gamulin,** Jesen u Zagrebu, Izraz, Сараево, бр. 1, 1958
- R(adoslav) Putar,** Riječki salon u krizi, Književna tribina, Загреб, 19.VIII.1958
- 1959 **Р. Предић,**
Америчко и наше сликарство, Видици, Белград, 42—43, 1959
- O(to) Bihalji — Merin,** Iz dnevnika za etar, Književnost, Белград, бр. 4, 1959
- М(ића) Милошевић,**
Неиспуњена очекивања, Борба, Белград, 15.IV.1959
- R(adoslav) Putar,** Obećana svjetla, Književna tribina, Загреб, 24.VI.1959
- Mostra nazionale dell'incisione jugoslava, каталог, Венеција, 1959
- H(enry) Galy — Carles,** Art Yougoslave, d'aujourd'hui, Париз, бр. 24, 1959
- R(adoslav) Putar,** Mala likovna kronika, Čovjek i prostor, Загреб, бр. 93, 1959
- ,Ордан Петлевски: Композиција, Борба, Белград, 11.X.1959

- Ј(удиус) Најман,**
 Са првог париског бијенала, Политика, Белград, 18.X.1959
- Lionello Venturi,** Un commissario per l'astrattismo, L'Espresso,
 8.XI.1959
- Стево Остојић,**
 Нова „звезда“ на ликовном небу, Политика, Белград, 12.XI.1959
- Сања Лазаревић,**
 Двајца југословенски сликари во Англија, Разгледи, Скопје, бр. 1,
 септември, 1959
- Р(адивоје) Пешић,**
 Ордан Петлевски еден од победниците на Меѓународното биенале
 во Париз, Нова Македонија, Скопје, 8.XI.1959
- Иван Ивановски,**
 Современиот израз е неопходност — разговор со сликарот Ордан
 Петлевски, Млад борец, Скопје, 19.XI.1959
- Uskoković,** Koga nagraditi, 15 dana,
 Загреб, ноември, 1959
- E(nes) Čengić,** Mladost jedne palete, Oslobođenje,
 Сараево, 13.XII.1959
- М. Vujčić,**
 Два različita priznanja — Petlevski i Hlebinska škola, Večernji list,
 Загреб, 31.XII.1959
- Moulin,** L'Art Yougoslave d'aujourd'hui, Les Lettres Françaises,
 Париз, декември, 1959
- L(uce) Hoctin,** L'Art Yougoslave d'aujourd'hui, Arts,
 Париз, декември, 1959
- , »Vizantiske asocijacije«, edic. ARTA,
 Цирих, 1959
- , »Kompozicija«, edic. Naprijed,
 Загреб, 1959
- 1960 **И(ван) Ивановски,**
 Разговор со Ордан Петлевски, добитник на прва награда на Ме-
 гународното биенале во Париз, Македонија, Скопје, бр. 82—83,
 II—III, 1960
- И. Томљановић,**
 Загребачка смотра југословенске графичке, Борба, Белград, 4.VI.1960
- J. A., Franca,** Quatre peintres yougoslaves, Aujourd'hui,
 Париз, бр. 26, 1960
- Ka(tarina) Ambrozić,** Nagradeni umetnici, Književne novine,
 Белград, 12.XII.1960
- , Мала мапа — 12 југословенских графичара, едич. Југославија,
 Белград, 1960
- , Велика мапа — 12 југословенских графичара, едич. Југославија,
 Белград, 1960
- 1961 **И. Томљановић,**
 Прва награда на Бијеналу младих у Паризу, Борба Белград,
 1.I.1961
- Schmeller,** Südbahnhof wieder in betrieb genommen, Kurier,
 Виена, 12.I.1961
- Ernst Köller,** Neue wiener ausstellungen, Salzburger Nachrichten,
 Салцбург, 12.I.1961
- M(ichel) Ragon,** Les vagues Polonaises et Espagnoles, Arts,
 Париз, бр. 810, 1961
- Р(исто) Кузмановски,**
 Сликарот Ордан Петлевски на Биеналето во Сао Паоло, Нова
 Македонија, Скопје, 6.II.1961
- , Изложба на Ордан Петлевски во Париз, Нова Македонија,
 Скопје, 21.II.1961
- J. F. Chabrun,** De Petlevski à la »Fantasmagie«, Express,
 Париз, 23.II.1961
- М. С. L.,** Petlevski, Le Monde,
 Париз, 24.II.1961

- , Uspjeh slikara Ordana Petlevskog u Parizu, Oslobođenje, Сараево, 24.II.1961
- , Светот на работ од стварноста, Нова Македонија, Скопје, 26.II.1961
- R(aymond) Cogniat**, Petlevski (Galerie Lacroche), Figaro, Париз, 5.III.1961
- Л(еон) Давичо**, Петлевски осваја Париз, Илустрована политика, Белград, 14.III.1961
- Борис Вишински**, Светот виден под микроскоп, Нова Македонија, Скопје, 2.IV.1961
- , Izložba Ordana Petlevskog u Parizu, Vjesnik, Загреб, 23.II.1961
- , Petlevski (Galerie Lacroche), Libération, Париз, 2.III.1961
- , Petlevski, Aux Eclaires, Париз, 3.III.1961
- К(атарина) Амброзић**, Нови вид наше уметности, Књижевне новине, Белград, 2.VI.1961
- Р(исто) Кузмановски**, Средба со сликарот Ордан Петлевски, Нова Македонија, Скопје, 18.VI.1961
- Л(азар) Трифуновић**, Од револуционарне до граѓанске уметности, НИН, Белград, 11.VI.1961
- О(го) Бихаљи — Мерин**, Визија младих: апстрактно и конкретно, Политика, Белград, 11.VI.1961
- М. G.**, Petlevski nagrađen u Lausanni, Večernji list, Загреб, 5.XII.1961
- J. A. Cartier**, L'art contemporain Yougoslave, Combat, Париз, 25.XII.1961
- 1962 —, Jugoslovenski umjetnici u Muzeju moderne umjetnosti u Parizu, Oslobođenje, Сараево, 14.I.1962
- , Dodeljene nagrade grada Zagreba, Vjesnik, Загреб, 8.V.1962
- , Додељене награде града Загреба за најбоља уметничка остварења, Борба, Белград, 9.V.1962
- Иван Ивановски**, Македонската уметност во светот, Македонија, Скопје, бр. 109, мај, 1962
- , Млади македонски сликар Ордан Петлевски излаже у Загребу, Рад, Белград, 22.IX.1962
- J(osip) Đurolo**, Od lirke apstkcije prema dramatičnom, Vjesnik, Загреб, 25.IX.1962
- , Радови Ордана Петлевског у Модерној галерији, Политика, Белград, 24.X.1962
- , Две белградски изложби, Нова Македонија, Скопје, 4.XI.1962
- Влада Уршевић**, Неvidелица, едиц. Култура, стр. 77, Скопје, 1962
- 1963 **Коце Солунски**, Петлевски изложува, Вечер, Скопје, 23.XI.1963
- , A voir — Petlevski, L'Express, Париз, 28.XI.1963
- Frigerio**, Petlevski, Les Beaux — Arts de Bruxelles, Ерисел, 28.XI.1963
- J. Mienot**, Petlevski, Le Mond, Париз, 29.XI.1963
- В(о̀зидар) Gargo**, Pismo iz Pariza, Veliko mnoštvo likovnih manifestacija. Priznanje jugoslovenskim umjetnicima, Vjesnik, Загреб, 15.XII.1963
- Barnett Conlan**, Petlevski (Galerie Lacroche), Pictures on Exhibit, Њујорк, декември, 1963

- 1964 —, **Ordan Petlevski**, Telegram,
 Загреб, 14.II.1964
Enes Cengiћ,
 Ordan Petlevski: nefigurativno i tzv apstraktno isključiti, Odjek,
 Сараево, 15.III.1964
 —, Импозициска смотра ликовног стваралаштва. Свечано отворен
 други тријенале ликовних уметности Југославије, Борба, Белград,
 2.IX.1964
Д. Гајер,
 Петлевски одбио награду од 200.000 дин., Политика експрес, Бел-
 град, 11.IX.1964
А. Б. Костић,
 Гест Петлевског и грађански мир, Београдска недеља, Белград,
 27.IX.1964
 —, Петлевски: мојот протест се однесува на триеналето, Нова Ма-
 кедонија, Скопје, 2.X.1964
E(nes) Cengiћ, Ordan Petlevski: jedno mišljenje o Trijenalu, Odjek,
 Сараево, 15.X.1964
V(era) Horvat — Pintarić,
 Arte Jugoslava contemporanea, Civilita Delle Macchine,
 Рим, Бр. 3, мај—јуни, 1964
Борис Петковски,
 Белези на II југословенско триенале, Нова Македонија, Скопје,
 IX.1964
 Enciklopedija likovnih umjetnosti, edic. Jugoslovenski leksikograf-
 ski zavod,
 Загреб, книга III, стр. 662, 1964
- 1965 **Aleksa Celebonović**,
 Savremeno slikarstvo u Jugoslaviji, edic. Jugoslavija,
 Белград, 1965
Драгослав Ђорђевић,
 Сликаство после 1945, Музеј на современа уметност, Белград, 1965
Marinelli, Le Gallerie de Parigi, D'Arts Agency,
 Милано, Бр. 2, 1965
Борис Петковски,
 Колекција на подарени дела, Нова Македонија, Скопје, 26.VII.1965
Лазар Трифуновић,
 Савремена југословенска ликовна уметност, Меѓународна поли-
 тика, Белград, 1.XI.1965
Миодраг Б. Протић,
 Национално у савременој уметности, Политика, Белград, 31.XII.1965
- 1966 **Зоран Маркуш**,
 Избрисане пранице, Борба, Белград, 30.I.1966
Д. Гајер,
 Слабији требају кланове, Данас говоре Бошко Рисимовић, Заре
 Ђорђевић и Ордан Петлевски, Политика експрес, Белград, 10.II.1966
V(ladimir) Maleković, Zagrebački salon 66 — pasivnost ulazi u Sa-
 lon na mala vrata, Vjesnik,
 Загреб, 15.V.1966
V(ladimir) Maleković, Dokle doseže naša suvremenost, Vjesnik,
 Загреб, 11.VIII.1966
D. Erceg, Mi u svijetu, svijet o nama, Vjesnik,
 Загреб, 14.VIII.1966
И. Крталић,
 Салон галерија савремене уметности, Борба, Белград, 19.VIII.1966
Bogdan Tirnanić, 1 izvor 4 ishodišta, Odjek,
 Сараево, 15.XI.1966
- 1967 **Д. Гајер**,
 Пепелуге — као један човек, Политика експрес, Белград, 10.II.1967
 —, Petlevski, Tabaković i Damnjan na Bijenalu u Tokiju, Slobodna
 Dalmacija,
 Сплит, 1.III.1967
 —, Grafički listovi po pristupačnoj cjeni, Telegram,
 Загреб, 3.III.1967

—, Dr. Boris Vižintin komesar izložbe jugoslovenskog slikarstva na bijenalu u Sao Paolu, Novi list,

Риека, 3.III.1967

—, Отворена изложба хрватске уметности, Борба, Белград, 13.IV.1967

—, Vrijedno i zanimljivo, Telegram,

Загреб, 14.IV.1967

—, Retrospektiva hrvatske umjetnosti, Slobodna Dalmacija,

Сплит, 17.IV.1967

Синиша Вуковић,

Праве вредности једног подухвата, НИН, Белград, 23.IV.1967

Ђ(орђе) Јовић,

Индивидуална аутентичност, Дневник, Нови Сад, 26.IV.1967

—, Savremena hrvatska umjetnost-poslijeratno razdoblje, Telegram,

Загреб, 28.IV.1967

Радмила Матић — Панић,

Поруке уметника, Рад, Белград, 28.IV.1967

Д. Мијатовић,

Савремена хрватска ликовна уметност послератног раздобља, 4

јул, Белград, 2.V.1967

Н. Р., Izložba savremene hrvatske umjetnosti u Sarajevu, Oslobo-

đenje,

Сараево, 26.V.1967

Muhamed Karamehmedović, Antologija savremenog, Oslobođenje,

Сараево, 11.VI.1967

—, Сто дела из Музеја савремене уметности, 62. Ордан Петлевски

(1930): „Морбидни облици II“ (уље 1959), Борба, Белград, 6.VIII.1967

Д(ејан) П(атаковић),

У Париз по награде, Политика експрес, Белград, 1.IX.1967

М. Р., Mala galerija za poznate slikare, Oslobođenje,

Сараево, 1.IX.1967

Симон Шемов,

Една од најбогатите збирке кај нас, Вечер, Скопје, 10.IX.1967

—, Naši likovnici na bienalu u New Delhiju, Ljubljanski dnevnik,

Љубљана, 23.IX.1967

—, Одбрана дела за Њу Делхи и Венецију, Борба, Белград,

26.IX.1967

Л(еон) Д(авичо), Створен париски бијенале, Политика, Белград,

1.X.1967

—, Наши уметници на међународним изложбама, Политика, Бел-

град, 5.X.1967

—, Naši slikari, kipari i grafičari u New Delhiju, Telegram,

Загреб, 6.X.1967

А(ександар) Bassin, Antologija osebnosti, Ljubljanski dnevnik,

Љубљана, 20.X.1967

—, Naivni u Panteonu, Vjesnik u snijedu,

Загреб, 6.XII.1967

1968 **Јакон Вратанић,** Izvanredna afirmacija, Večernji list,

Загреб, 19.I.1968

В(ладимир) Maleković „Kultu tradicije i polet avangarde, Vjesnik,

Загреб, 22.I.1968

—, Југословенски уметници на изложбама у иностранству, Борба,

Белград 23.I.1968

—, Priznanje Ordanu Petlevskom i »Mladosti«, Večernji list,

Загреб, 25.I.1968

О(лга) Сп(иркоска),

Изложба на југословенската уметност во Јужна Америка, Нова

Македонија, Скопје, 21.III.1968

Д. Pavešić, Međunarodna izložba originalnog crteža — učestvuje 35

jugoslovenskih umjetnika, Novi list,

Риека, 13.IV.1968

А. Ј., Међународна изложба оригиналног цртежа на Риједи, Поли-

тика, Белград, 16.IV.1968

М. М., Petlevski prvi put, Večernje novine,

Сараево, 4.V.1968

- L. F.**, Izložba crteža Ordana Petlevskog, Oslobođenje, Сараево, 15.V.1968
 —, Sutra izložba Petlevskog, Večernje novine, Сараево, 15.V.1968
- Zoran Markuš**, Sluh i nerv suvremene umjetnosti, Vjesnik, Загреб, 21.V.1968
- Igor Zidić**, Crtež, trkač i zastavice, Domet, Риека, бр. 4—5, 1968
- Л. Ф.**, Прва међународна изложба оригиналних цртежа у Риједи, Политика, Белград, 12.VI.1968
- L. F.**, Salon odabranih, Oslobođenje, Сараево, 12.VI.1968
 —, Цртежи од сите континенти, Вечер, Скопје, 13.VI.1968
- Р. Поповић**, Писмо из Сарајева, Политика, Белград, 14.VI.1968
 —, Цртежот — суштина на ликовната мисла, Нова Македонија, Скопје, 15.VI.1968
- Josip Depolo**, Siguran kriterij i visoka kvaliteta, Novi list, Риека, 20.VII.1968
 —, Ретроспективна изложба на 300 цртежи на Ордан Петлевски, Нова Македонија, Скопје, 10.X.1968
- M. S. M.**, Izložba Ordana Petlevskog, Glas Slavonije, Осиек, 20.X.1968
- Gabriela Dolgu**, Un centre de l'art Yougoslave, Contemporanul, Букурешт, бр. 48, ноември, 1968
- Tonko Maroević**, Imenik ovjenčanih, Telegram, Загреб, 6.XII.1968
- Vladimir Maleković**, Svečana povorka imena, Vjesnik, Загреб, 10.XII.1968
- Д(ејан) П(атаковић)**, Наша графика у златном граду, Политика експрес, Белград, 12.XII.1968
 —, Изложба савремене југословенске графике у Прагу, Политика, Белград, 12.XII.1968
- Д. М.**, Наша графика у Прагу, Вечерње новости, Белград, 13.XII.1968
 — Изложба савремене југословенске графике у Прагу, Политика, Белград, 15.XII.1968
- Tonko Maroević**, Oporvrgnute su apokaliptične misli — slikarstvo i kiparstvo 68, Telegram, Загреб, 27.XII.1968
 —, Savremena jugoslovenska umetnost, Eva, Santiago de Čile, 27.XII.1968
- Dictionary of international biography, str. 436, Лондон, 1968—69
- 1969 Umetničko blago Jugoslavije, едич. Југославија, стр. 407, Белград, 1969
- Tonko Maroević**, Polje mogućeg, edic. Сплит, 1969
- Драгослав Борђевић**, Савремено сликарство (публикација Југословенски мозаик), Ревизија, Белград, 1969
- Драгослав Борђевић**, Савремено сликарство и скулптура (во публикација „Југославија у боји“), Ревизија, Белград, 1969
 —, Скопје: две изложби, Нова Македонија, Скопје, 29.I.1969
- Соња Абацијева Димитрова**, Подарени дела 26 јули 1963 — 26 јули 1965 (во публикација „Средбата на солидарноста 1964—1968“), Скопје, 1969
- Ристо К(узмановски)**, Петлевски и Шијаковић на биеналето во Сао Паоло, Нова Македонија, Скопје, 22.II.1969
 —, Одређени наши уметници за Сао Паоло и Париз, Политика, Белград, 5.III.1969

- , Петлевски добитник на наградата на Загреб, Нова Македонија, Скопје, 7.III.1969
- , Naši likovnici na tujem, Dnevnik, Љубљана, 12.III.1969
- Zeljko Sabol**, Šesnaest mladih, Telegram, Загреб, 4.IV.1969
- Георги Ајановски**, Боемството — негација на привилегиите — кај Ордан Петлевски, Журнал, Скопје, 5.IV.1969
- Božo Bek**, Izložba u Bolonji nije doživela debakl, Vjesnik, Загреб, 6.V.1969
- (š)**, Nagrađeni crteži, Večernji list, Загреб, 17.V.1969
- , Сликарот Петлевски доби награда на изложбата на југословенскиот цртеж во Загреб, Нова Македонија, Скопје, 17.V.1969
- Tonko Margojević**, I zvanih i izabranih, Telegram, Загреб, 30.V.1969
- , Na drugoj izložbi jugoslovenskog crteža u Zagrebu osma nagrada, Oslobođenje, Сараево, 21.V.1969
- E(lena) Cvetkova**, Dominacija autora, Večernji list, Загреб, 10.VI.1969
- Катарина Ивковић**, Југословенски графичари во галеријата Кас, Нова Македонија, Скопје, 19.VI.1969
- Boris Petkovski**, Prilog pitanju nacionalnog i tradicije u savremenoj makedonskoj likovnoj umetnosti, Umetnost, Белград, бр. 17, стр. 37—42, 1969
- Boris Vižintin**, Sumrak jednog biennala, Telegram, Загреб, 24.X.1969
- , Изложба југословенске графике у Њујорку, Политика експрес, Белград, 31.X.1969
- , Наши графичари у Њујорку, Борба, Белград, 5.XI.1969
- Д(ејан) П(атаковић)**, „Не бежим из сопствене коже“ — Ордан Петлевски, Политика експрес, Белград, 4.XII.1969
- , Изложба на Ордан Петлевски во Белград, Нова Македонија, Скопје, 5.XII.1969
- , Ордан Петлевски у Салону музеја савремене уметности, Политика, Белград, 5.XII.1969
- , Нове слике Ордана Петлевског, Борба, Белград, 6.XII.1969
- В. С.**, Бити сам у свом стваралаштву... — Ордан Петлевски после осам година поново у Салону музеја савремене уметности, Политика, Белград, 9.XII.1969
- Соња Абаџиева Димитрова**, Белградска ликовна панорама, Нова Македонија, Скопје, 29.XII.1969
- 1970 **Tomislav Butovac**, Naša likovna izložba u Pragu, Vjesnik, Загреб, 14.V.1970
- , Nagrađeno 14 grafičara, Vjesnik, Загреб, 14.V.1970
- , Nagrađeni grafičari, Večernji list, Загреб, 15.V.1970
- , Ордан Петлевски на две изложби, Нова Македонија, Скопје, 16.V.1970
- E(lena) Cvetkova**, Sačuvani kontinuitet — 6 zagrebačka izložba jugoslovenske grafike, Večernji list, Загреб, 27.V.1970
- , Izložba jugoslovenskog slikarstva u Rio de Janeiru, Slobodna Dalmacija, Сплит, 28.V.1970
- Vladimir Maleković**, Narcisoidno savršenstvo — šesta izložba jugoslovenske grafike, Vjesnik u srijedu, Загреб, 27.V.1970

—,Југословенско сликарство у Рио де Жанеиру, Политика, Белград, 29.V.1970

—,Ликовна колонија „Сићево 70“, Нова Македонија, Скопје, 17.VI.1970

J. Širinić, Prva nagrada Spacalu — druga nagrada dodijeljena Anti Kaštelančiću, a treća Ordanu Petlevskom, Slobodna Dalmacija, Сплит, 25.VI.1970

Z. A., Dodijeljene nagrade za zadarsku slikarsku smotru »Čovjek i more«, Vjesnik, Загреб, 26.VI.1970

И. Б., Три године ликовног стварања — пред отварање IV тријенале, Политика, Белград, 26.VI.1970

—,Авангардна стремљења југословенских уметника, Дневник, Нови Сад, 28.VI.1970

—,Шесторица у Рију, Борба, Белград, 28.VI.1970

Tomislav Butorac, Čvrste pozicije u kulturnom svijetu — izložba hrvatskih likovnih umjetnika u Pragu, Vjesnik, Загреб, 30.VI.1970

Д. Д., Смишљено дело — отворен четврти Тријенале југословенске уметности, Политика, Белград, 4.VII.1970

—,Сликарски павиљон у клисури, Народне новине, Ниш, 17.VII.1970

Лазар Трифуновић,

Стваралачка способност нове уметности, Политика, Белград, 18.VII.1970

С. С., Сликари у клисури — ликовна колонија „Сићево 70“, Политика, Белград, 21.VII.1970

—,Израз на југословенското авангардно сликарство, Вечер, Скопје, 22.VII.1970

A(leksandar) Bassin, Za gledalca, obiskovalca in še za koga, Večer, Марибор, 29.VII.1970

Bogdan Pogačnik, Beograjski trijenale — jugoslovensko nihalo, Delo, Љубљана, 1.VIII.1970

Josip Budak, Kontinuitet tradicije — uz bijenalnu izložbu »Plavi salon«, Narodni list, Задар, 8.VIII.1970

—,Рио де Жанеиро: изложба југословенске уметности у Бразилу — авангарда, Политика, Белград, 8.VIII.1970

Јосип Деполо,

Више од националног излога — IV београдски тријенале, НИН, Белград, 9.VIII.1970

Vladimir Maleković, Veličanstvena predigra suvremene umjetnosti, Vjesnik, Загреб, 18.VIII.1970

A. Filipić, Dominacija grafike — šesti zadarski »Plavi salon«, Slobodna Dalmacija, Сплит, 25.IX.1970

С. С., Нарађени Младен Србиновић и Ордан Петлевски, Политика, Белград, 14.X.1970

О(лга) Спиркоска,

И експеримент и рекреација — струмичка колонија, Нова Македонија, Скопје, 8.XI.1970

Соња Абаџиева Димитрова,

Современа светска графика, Комунист, Скопје, 20.XI.1970

Vladimir Maleković, Jubilarno iznevjeravanje (loše) tradicije — jubilarна изложба ULUH-a, Vjesnik,

Загреб, 10.XII.1970

И. Томљановић,

Хрватска селекција — непотпуна? — избор хрватских уметника за изложбу у Паризу, Борба, Белград, 10.XII.1970

Соња Абаџиева Димитрова,

Интернационализмот, Комунист, Скопје, 11.XII.1970

Д. Б., Ускоро коначна листа за изложбу у Паризу, Борба, Белград, 23.XII.1970

- Kosta Vasiljković**, Alternativa vidova pojavnosti i statusa umetnosti, Umetnost, Белград, бр. 24, стр. 5, X—XI—XII, 1970
- Spelca Čopić**, IV beogradski triennale, Sintezа, 1970, Љубљана, бр. 18—19, стр. 14, декември, 1970
- Миодраг Б. Протић**, Српско сликарство, XX века, едиг. Нолит, Белград, стр. 510, 1970
- 1971 —, О salonu i oko njega — kakva koncepcija? — Ordан Petlevski: dva kriterija, demokratski ili na poziv, Vjesnik, Загреб, 9.I.1971
- Т(ашко) Ш(ирилов)**, Прва самостојна изложба на Петлевски во Македонија, Вечер, Скопје, 9.I.1970
- Н. М.**, Богата активност ако се обезбедат средства, Нова Македонија, Скопје, 15.I.1971
- , Ордан Петлевски ќе излага во Скопје, Нова Македонија, Скопје, 21.I.1971
- Стево Остојић**, Повратак у Париз, Политика, Белград, 6.II.1971
- Helena Zoričić**, Iza toga ipak stoji čovjek, Vjesnik, Загреб, 9.II.1971
- M. C. L.**, Peinture naïve et »nouvelles tendances«, Le monde, L'art en Yougoslavie de la préhistoire à nos jours«, Grand Palais,
- Raoul Jean Moulin**, A la Recherche de voies nouvelles, Les lettres francaises,
- Raoul Jean Moulin**, U traženju novih puteva, Odjek, Сараево, 1.IV.1971
- С(тево) О(стојић)**, Сребрна плакета Оскару Херману — на трећој загребачкој изложби југословенског цртежа, Политика, Белград, 6.V.1971
- И. Томљановић**, Сребрна плакета Оскару Херману — додељене награде III загребачке изложбе југословенског цртежа, Борба, Белград, 6.V.1971
- J(osip) S(kunca)**, Najbolji jugoslavenski crtači u Zagrebu, Vjesnik, Загреб, 7.V.1971
- (с)**, Nagrade III izložbe jugoslovenskog crteža, Večernji list, Загреб, 7.V.1971
- Vladimir Maleković**, Neizostavni izostanci, VI zagrebački salon »Situacija 70/71«, Vjesnik, Загреб, 11.V.1971
- E(lena) Cvetkova**, Crtež na mitingu-III zagrebačka izložba jugoslovenskog crteža, Večernji list, Загреб, 15.V.1971
- Vladimir Maleković**, Festival zasnivača slika, Vjesnik, Загреб, 17.V.1971
- Миодраг Б. Протић**, XXe siècle, предговор за каталог од изложбата L'art en Yougoslavie de la prehistoire à nos jours«, Grand Palais, Париз, III—V, 1971
- И. Томљановић**, Традиција, перспективе, Борба, Белград, 7.VI.1971

кратенки

abréviations

МСУ — Музеј на современата уметност (Musée d'Art Contemporain)

ГСУ — Галерија на современата уметност (Galerie d'Art Contemporain)

ЈАЗУ — Југословенска академија на науките и уметностите
(Académie Yougoslave des sciences et des arts)

УЛУХ — Друштво на ликовните уметници на Хрватска (Association des artistes plastiques de la Croatie)

сигн. — сигнирано (signé)

изл. — излагано (exposé)

репр. — репродуцирано (reproduit)

сам. — самостојна изложба (exposition individuelle)

сопст. — сопственост (propriété)

сл. — сликано (peint)

г. — горе (haut)

д. — доле (bas)

с. — средина (milieu)

л. — лево (gauche)

д. — десно (droit)

музеј на современата уметност — скопје
ордан петлевски — монографски избор на слики, цртежи и
графики (1953—1971)
реализација на изложбата и каталог: соња абаџиева димитрова
предговори: проф. др. грго гамулин и борис петковски
библиографија: слободанка парлиќ
превод од француски (каталожки податоци): соња абаџиева
димитрова
превод на француски (предговори): мира јовановска и маргарита
терзијан
превод од српско-хрватски и лектор: тодор димитровски
поставка: МСУ
техничка спрема на каталогот: стојан петровиќ
фотографии: игор николиќ, стојан петровиќ и киро билбиловски
печатница: НИП „нова македонија“ — скопје
тираж: 600

musée d'art contemporain — skopje
ordan petlevski — choix monographique de peintures, dessins
et gravures (1953—1971)
réalisation de l'exposition et catalogue: sonja abadžieva dimitrova
préfaces: prof. dr. grgo gamulin et boris petkovski
bibliographie: slobodanka parlič
traduction en français (catalogue): sonja abadžieva dimitrova
traduction en français (préfaces): mira jovanovska et margarita
terzijan
traduction de serbo-croate et lecteur: todor dimitrovski
accrochage: MAC
arrangement technique du catalogue: stojan petrović
photographies: igor nikolić, stojan petrović i kiro bilbilovski
imperimerie: NIP »nova makedonija« — skopje
tirage: 600

