

CAP D'ENCRE CAP D'ENCRE CAP D'ENC
RE CAP D'ENCRE CAP D'ENCRE CAP D'EN
CRE CAP D'ENCRE CAP D'ENCRE CAP D'E
NCRE CAP D'ENCRE CAP D'ENCRE CAP D'
ENCRE CAP D'ENCRE CAP D'ENCRE CAP

ИЗЛОЖБАТА Е ОРГАНИЗИРАНА ВО СОРАБОТКА СО
ГАЛЕРИЈАТА НА ГРАФИЧКИОТ КОЛЕКТИВ БЕЛГРАД
L'EXPOSITION EST ORGANISÉE AVEC LA COLLABORATION
DU GALERIE DE „GRAFIČKI KOLEKTIV“ DE BELGRADE

САЛОН НА МУЗЕЈОТ — БУРО САЛАЈ 34
SALON DU MUSÉE — BURO SALAJ 34

CAP D'ENCRE

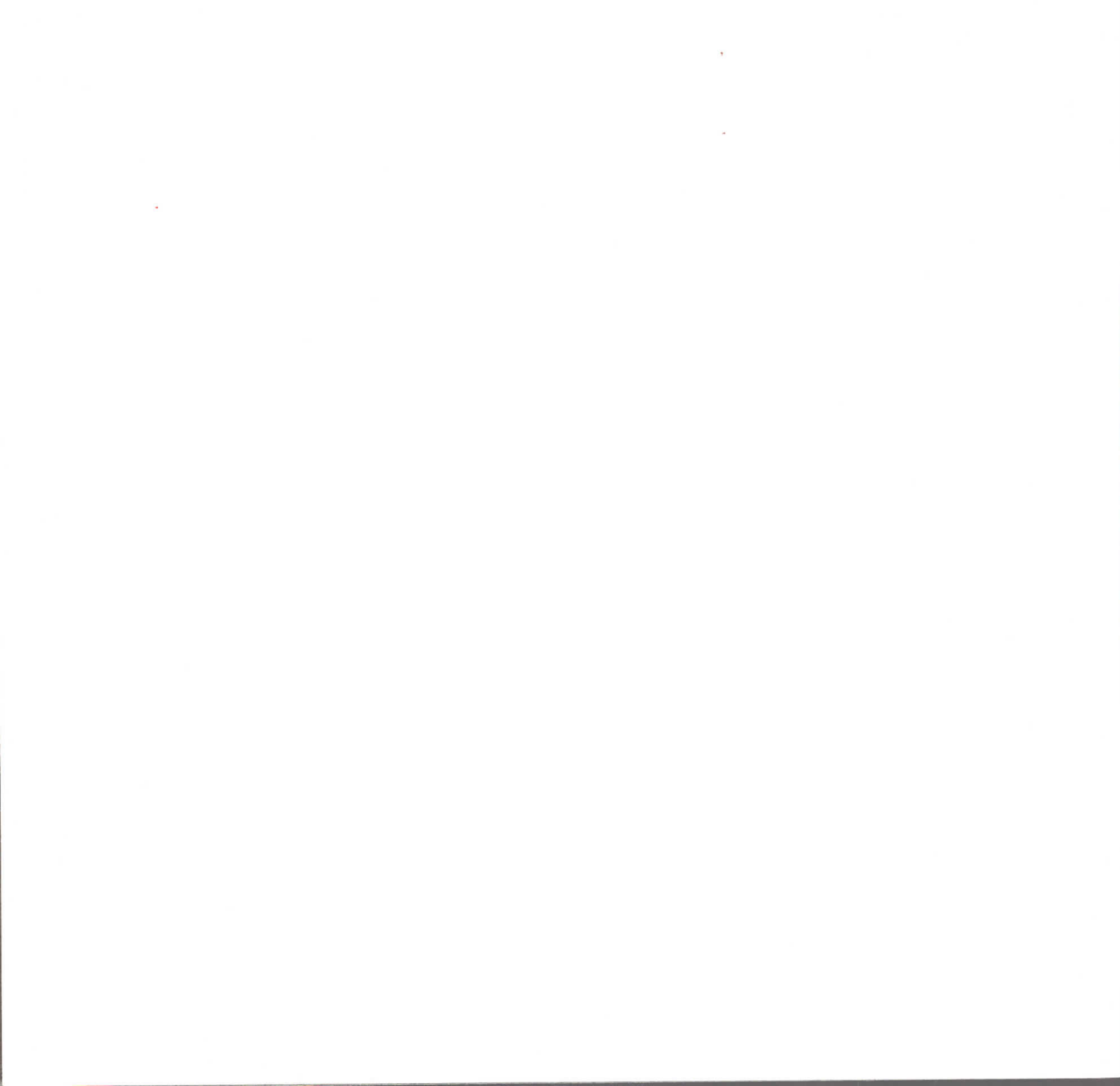
ГРУПА БЕЛГИСКИ ГРАФИЧАРИ

1. габриел белжон
2. рене каркан
3. јан кокс
4. франсис де бол
5. јос хендрик
6. марк лафинер
7. октав ландит
8. лимонд
9. гистав маршул
10. рене мелс
11. лик пер
12. андре ројлан
13. андре тусен

МУЗЕЈ НА СОВРЕМЕНА УМЕТНОСТ
С К О П Ј Е

14. II. — 2. III 1969

MUSÉE D'ART CONTEMPORAIN
S K O P J E



Изложбата на графичката група од Белгија „Сар d'encre“ доаѓа како надо-врзување и продолжување на една од интенциите на Музејот на современа уметност од Скопје, систематски да ја прикажува графичката продукција на разни земји. Во досегашната активност на нашата Установа беа приредени изложби на американската, француската, чехословачката, источногерманската графика и неколку групи графички изложби, меѓу кои изложбата „Аспекти на современата графика“, каде беа презентирани графичките резултати на повеќе земји. Воедно, на овој начин, тој ја следи и линијата на развитокот и постигнувањата на одделни личности во актуелната графичка ситуација во светот.

Се чувствуваме обврзани да истакнеме дека четворица од уметниците кои учествуваат на оваа изложба (Белжон Де Бол, Маршул и Лафинер) се дарители на Музејот. Се радуваме што и по овој повод можеме уште еднаш да им се заблагодариме, исполнувајќи го воедно и ветувањето дека Музејот константно ќе соработува со дарителите и сукцесивно ќе го прикажува нивното творештво, согласно со своите можности и објективните околности.

Во контекстот на традиционалните наклоности на Белгијанците за таписеријата, керамиката и златарството се сместува и особениот афинитет кон графиката. Така се дојде до идејата да се формира групата „Сар d'encre“ (1964), која ќе и обрне внимание пред се на графиката и истата ќе се труди да ја афирмира во земјата и во странство. Таа издава специјални каталози-албуми, што претставуваат своевидна синтеза на поезија и ликовна уметност (поетски творби илустрирани со графики, непосредно инспирирани од нив). Во почетокот групата се состоела од 7 члена, а денес во Скопје нејзе ја претставуваат 13 уметници.

Фактот дека поголемиот дел од нив се добитници на највисоки меѓународни признанија и награди и учесници на најзначајните ликовни манифестации во светот: Биенале во Венеција (Маршул, Пер, Лимонд), Биенале во Сан Паоло (Ландит, Лимонд), Биенале во Токио (Тусен), „Віансо е него“ во Лугано (Ландит), елоквентно зборува за нивниот одличен интернационален пласман. Групата излагала во Белгија во периодот 1963 — 1968 (Брисел, Ган, Лиеж, Антверпен, Шарлруа), Париз 1966, Белград 1968 и сега во Скопје.

Создадена со цел да ја унапредува и шири графиката, „Сap d'encre“ се грижи и за изедначување на истата со сликарството и скулптурата, како средство за директно и наједноставно информирање на публиката за ликовните настани, проследена со одредења социјална мисија — систематско приближување на уметноста кон масите, обид кој ѝ е иманентен на графиката како специфична ликовна област и кој денес се применува и во другите ликовни дисциплини (мултипли).

Припадниците на групата повеќе се приврзаници на класичните графички техники: баркописот, бакрорезот, сувата игла, акватинтата, а поретко работат во понови техники: литографија и сериграфија.

Ликовната експресија на овие белгиски уметници се движи на овие стилски релации: експресионизам, ташизам, лирска и геометриска апстракција, нова фигурација, со посебна наклоност кон надреализмот како една од нивните национални карактеристики, која се следи од Бош и Бројгел до Магрит и Делво.

„Неинфицирани“ од индустриската естетика на нашето време на технократија, тие се движат по смерниците на класичните канони. Инспирирајќи се од природата тие создаваат нова дефиниција за светот, предаден низ имагинарни пејсажи во кои се инкорпорираат фантастични фигури. Претежно „органиско-виталистичка“, содржината на нивните графики ја доловува атмосферата на оваа северна земја, на која не ѝ се туѓи рационализмот, контемплативноста, драматичната експресивност и истенчениот сензибилитет.

Работени со извонредна професионална одговорност, техничка дооформеност, дисциплинираност и строгост, овие графики не воведуваат во спиритуализирани и интелектуализирани простории полни со таинственост и неизвесност од кои сепак се доловува автентичноста на амбиентот во кој создавале и Ван Ајк, Мемлинг, Јорданс и Рубенс.

Се надеваме дека оваа средба со белгијанските уметници ќе придонесе кон зацврстување на реципрочните односи меѓу двете земји, со што воедно јакне и културната традиција на нашата земја.

Соња Абаџиева Димиџрова

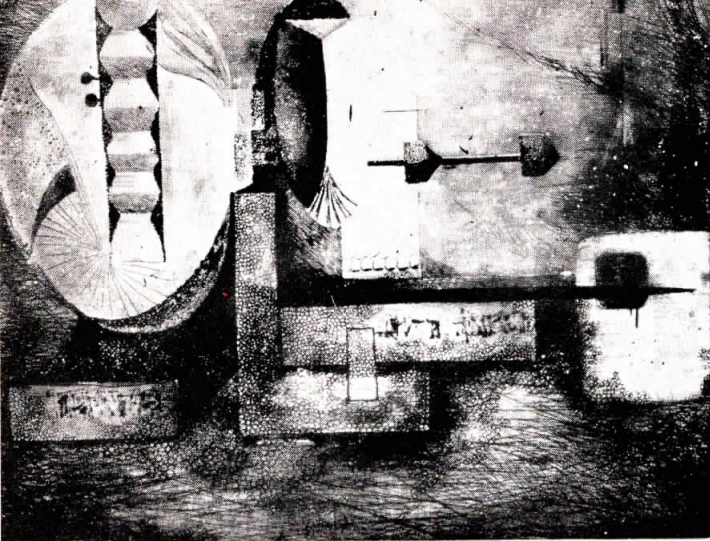
ГАБРИЕЛ БЕЛЖОН

Роден 1935 во Жерпин. Студирал на Кралевската Академија за ликовни уметности во Монс. 1959 ја добил стипендијата „Кораал“. Самостојно излагал во Брисел 1963. Учествовал на Графичкото Биенале во Љубљана 1965 и 1967, во Словењ Градец и на други групни изложби. Добитник на национална награда Наипаит 1965. Негови дела се наоѓаат во колекциите на музеите во Монс, Шарлруа, Скопје, Париз и др.

Gerpinnes, Place d'Hyppnnee, Belgique

1. А. Р. СОСЕМА ГОЛ 2, бакропис во боја, 5/15, 50 × 65, 1966
2. УБАВАТА ДАМА, бакропис, 5/15, 50 × 65, 1965
3. НЕГИБНАТ РАЈ, акватинта, 3/15, 50 × 65, 1966
4. ЈАДРО, акватина во боја, 7/15, 50 × 65, 1965
5. RICTUS, бакропис, 4/15, 50 × 65, 1966
6. ДА СЕ ОСТАНЕ ВЕРЕН НА ЗЕМЈАТА, акватинта во боја, 2/15, 50 × 65, 1966





Роден 1925 во Брисел. Студирал сликарство и скулптура на Кралевската Академија за ликовни уметности во Брисел, а графика во атељето на Фридендер во Париз. Покрај самостојните изложби во Белгија, учествувал на групни изложби во Брисел, Антверпен, Париз, Њујорк, Сан Франциско. Застапен е во повеќе музеи и приватни колекции.

Bruxelles, 5 Rue de l'Automne 7, Belgique

РЕНЕ КАРКАН

7. ОСВЕТЛУВАЊЕ, бакропис и акватинта, 3/5, 37 × 45, 1963
8. РАСПОРЕД, бакропис и акватинта, 3/50, 26 × 31, 1963
9. ЕСЕН, бакропис и акватинта, 23/50, 31 × 39, 1963
10. ЗАТЕМНУВАЊЕ, бакропис и акватинта, 26/50, 31 × 29, 1963
11. БРОД, бакропис и акватинта, 32/50, 30 × 29, 1965
12. МАШИНА, бакропис и акватинта, 43/50, 34 × 27, 1966

ЈАН КОКС

Роден 1919 во Ла Науе. Студирал на високата школа за ликовни уметности во Антверпен, а на Универзитетот во Ган завршил археологија и историја на уметноста. Еден од зачетниците на новото белгиско сликарство. Од 1961 директор на одделението за пластика во Музејот во Бостон. Излагал во Белгија и во странство.

Evans street 22, Boston, Mass. (USA) 02115

13. СПОМЕНИК ЗА УБАВАТА ЛЕДИ, бакропис, 8/50 53 × 37,5,

14. ФИГУРА НА СКАПИ, бакропис 16/30, 37, 5 × 37

15. СПОМЕН ОД ПОМПЕЈА, 15/30,18, 5 × 18

16. РАСТЕЊЕ НА ЗЕЛЕНЧУК, 15/30,18, 5 × 18





Роден 1939 во Иксел. Сликач и графичар. Студирал сликарство на Високата школа Сен-Лик во Брисел. Студиски патувања во Египет и Италија. Член оснивач на графичката група „Сар d'encre“, во чии рамки излагал во Париз 1966. Учествовал на IV изложба за сликарство и графика во Виена 1966 и на графичкото биенале во Краков и во Љубљана 1963 добива национална награда за сликарство. Делата му се наоѓаат во Графичкиот кабинет во Брисел во Музејот на современа уметност, во Скопје и др.

Bruxelles 3, Avenue Clays 46, Belgique

ФРАНСИС ДЕ БОЛ

17. АЛИАНСА, бакропис, 3/10, 19 × 14, 1967
18. СУШТЕСТВО КОЕ СВЕТИ, сува игла 2/3, 20, 5 × 16,5, 1963
19. МРЕЖИ, сува игла и бакрорез, 6/10, 23 × 19, 1965
20. БУДЕЊЕ, сува игла, 6/10, 51 × 33, 1965
21. ПОЛЕТ, сува игла, 3/10, 51 × 33, 1965
22. АРК БУТАНИ, бакрорез, 3/10, 41 × 32, 1967

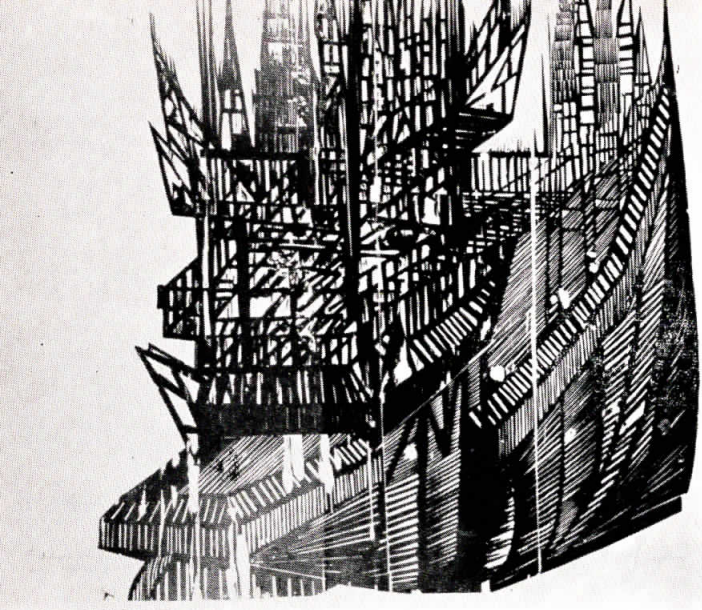
ЈОСИП ХЕНДРИК

Роден 1906 во Антверпен. Студирал на Академијата и на Високата школа за ликовни уметности во Антверпен, каде е од 1946 професор. Излагал на многу изложби во Белгија и вон неа. Награди: I награда на меѓународната изложба во Лугано 1954, златен медал на Биеналето Reggio Emilia 1955, награда на провинцијата Антверпен 1962 и награда на Меѓународната графичка изложба во Лајпциг 1965.

Antwerpen, Eiermarkt 9, Belgique

- 23. ФИГУРА, сува игла, 10/10,23, 5 × 24,5 1967
- 24. ФИГУРА, сува игла, 31,5 × 20,5, 1966
- 25. ФИГУРА, сува игла, 26,5 × 18, 1966
- 26. НАУЧНИК, литографија, 10/10, 52 × 42, 1967
- 27. СВАДБА ВО КАНА, литографија, 10/10,50 × 35, 1959
- 28. ЕССЕ НОМО, литографија, 6/6, 59 × 40





Роден 1940 во Momal-sur-Ourthe, Студирал на Уметничката школа Сен Лик во Лиеж, а графика специјализирал на Кралската ликовна академија во истиот град. Излагал неколку пати самостојно во Лиеж. Учествовал на многубројни групни изложби во земјата и странство: Биенале во Сан Паоло, Љубљана, Париз. Награди: Grand Prix за графика на градот Лиеж 1963 и втора награда на Графичкото триенале во Белгија. Издал библиографско издание „Прелудиум за една Апокалипса“.

Liège, 11 Place Delcour, Belgique

МАРК ЛАФИНЕР

29. ПРЕЛУДИУМ ЗА ЕДНА АПОКАЛИПСА I, дрворез, 42 × 49, 1965
30. ПРЕЛУДИУМ ЗА ЕДНА АПОКАЛИПСА II, дрворез, 48 × 49, 1965
31. ПРЕЛУДИУМ ЗА ЕДНА АПОКАЛИПСА IV, дрворез, 39 × 49, 1965
32. ВАТОСЕРА, дрворез, 55 × 50, 1966
33. СОН, бакропис, 34 × 43, 1964
34. КОМПОЗИЦИЈА 24, бакропис, 41 × 50, 1964

ОКТАВ ЛАНДИТ

Роден 1922 во Ган. Студирал на Академијата за ликовни уметности во Куртре. Професор за сликарство на Националната школа во Ган. Излагал во Белгија и во странство. Награди: I награда на изложбата на младото белгиско сликарство 1954, Меѓународна награда на изложбата „Випсо е него“, во Лугано 1956, награда на Биеналето во Сан Паоло 1957, награда на белгиската секција Гугенхајм 1958, Grand Prix на меѓународната изложба на керамика во Остенде 1959 и повеќе златни медали за индустриски дизајн.

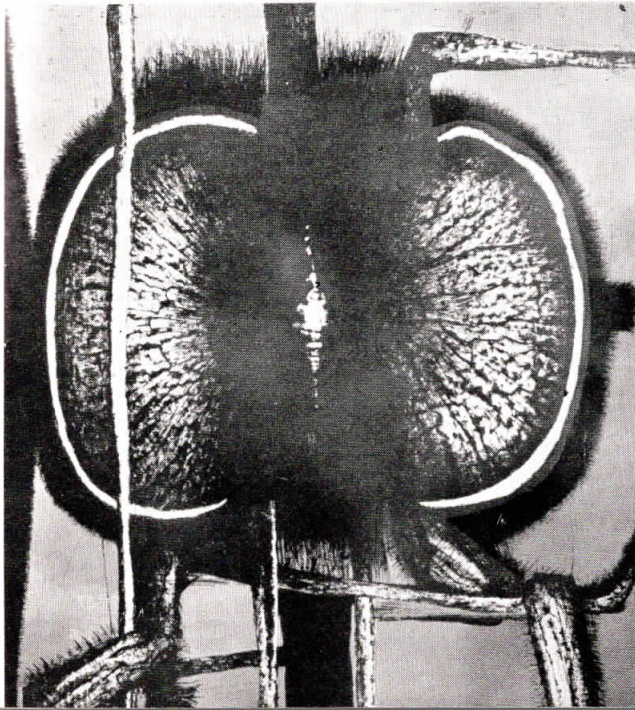
Gaeverstraat, Heusden (Oost Flandren), Belgique

35. СУШТИНА НА ВЕГЕТАЛНОТО, литографија, 13/30, 66 × 48

36. СУШТИНА НА ЖИВОТИНСКОТО, литографија, 9/30, 58 × 48

37. РАСТЕЊЕ НА БИЛКИТЕ I, сериграфија, 1/1, 40 × 50

38. РАСТЕЊЕ НА БИЛКИТЕ II, сериграфија во боја, 1/1, 40 × 50



ЛИМОНД

Роден 1908 во Брисел. Студирал на Академијата за ликовни уметности во Брисел. Од 1930 учествувал на многубројни самостојни изложби, како и на многубројни салони во Белгија и странство, посебно во Буенос Аирес, Каиро, Лугано, Милано, Њујорк, Венеција, Сан Паоло, Париз, Карара, Касел, на Графичкото биенале во Токио. Од 1946 е член на групата Младо белгиско сликарство. 1954 работел во Националната калкографија во Рим. Покрај со сликарство и графика се бави во витраж и таписерија. Награди: Златен медал на Биеналето во Reggio Emilia 1957, награда „Ренато Карен“ на Биеналето во Венеција 1958, награда на најдобар странски цртеж на Биеналето во Сан Паоло 1959 и Награда на критиката 1959/60. Негови дела се наоѓаат во повеќе белгиски музеи, во Музејот на модерна уметност во Париз и Амстердам.

Les Roches Linkebeek, Belgique

39. СИГНАЛИТЕ ШТО ГИ ОЧЕКУВАВ, литографија во боја, 12/30, 68 × 48
1964

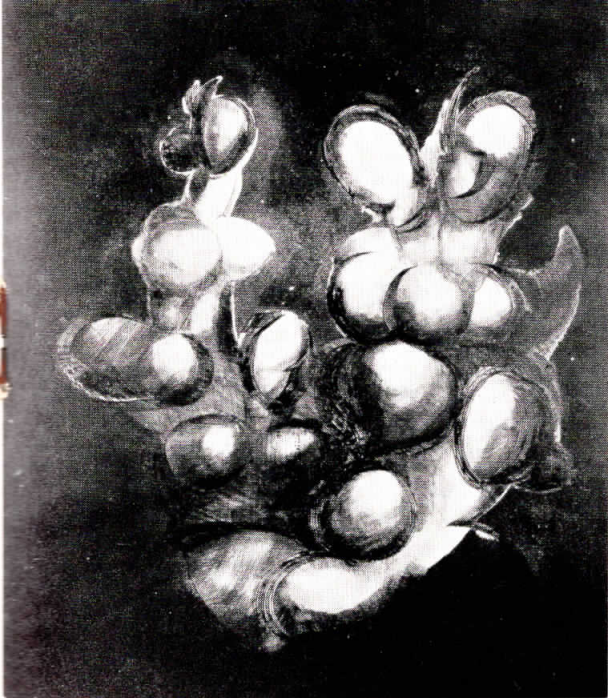
40. FUMEN, литографија во боја, О. А., 73 × 53, 1965

41. БИЗ ОДРЕКУВАЊЕ, литографија во боја, 8/12, 50 × 40, 1966

42. НОЌИТЕ ВО АЛАРИК, литографија во боја, 15/15, 50 × 40, 1966

43. КАКО ПЕПЕЛ, литографија во боја, О. А., 50 × 38, 1967





Роден 1924 во Лиеж. Студирал на Академијата за ликовни уметности во Монс, Самостојни изложби: Брисел, Ган, Антверпен, Лион и др. Учествовал на мноубројни групни меѓународни изложби меѓу кои: I и II Биенале во Гренхен, I Биенале во Париз, III Биенале во Карара, V Биенале во Токио, Биенале во Сан Паоло 1963 и 1965, IV — VII Биенале во Љубљана, I Графичко Биенале во Краков, Биенале во Венеција 1968. Награди: Откупна награда на IV Графичко биенале во Љубљана, Награда на изложбата „Вianco e negro“ во Лугано 1962, Награда Nainaut 1963 и I награда на Триеналето на белгиската графика 1963. Застапен е во бројни музеи и колекции, меѓу кои: Загреб, Лугано, Скопје, Амстердам, Карара, Национална Библиотека Париз и др.

8 rue des Nobles, Thuin, Belgique

ГИСТАВ МАРШУЛ

- 44. ВРАЌАЊЕ НА НОЌТА, бакропис, 5/15, 65 × 51, 1967
- 45. DE PROFUNDIS, литографија, 7/10, 68 × 48, 1967
- 46. ТОЈ СЕ ИСПРАВУВА, литографија, 8/12, 65 × 48, 1967
- 47. НОЌ НА СМРТТА, бакропис, 3/15, 65 × 50, 1967
- 48. НАВРЕДУВАЊЕТО НА ХРИСТОС, литографија во боја, 9/11, 56 × 38, 1967
- 49. ТАРАНТЕЛА, литографија, 5/5, 65 × 48, 1967



Роден 1909, Сликар, графичар и керамичар. Студирал на Академиите во Лувен и Брисел и на Високата школа за архитектура и применети уметности во Брисел. Излагал на многубројни изложби во Белгија и странство, меѓу кои на Биеналето во Љубљана, Лугано и Гренхен.

31, Avenue Charles Verhaegen, Kraainem, Bruxelles, Belgique

РЕНЕ МЕЛС

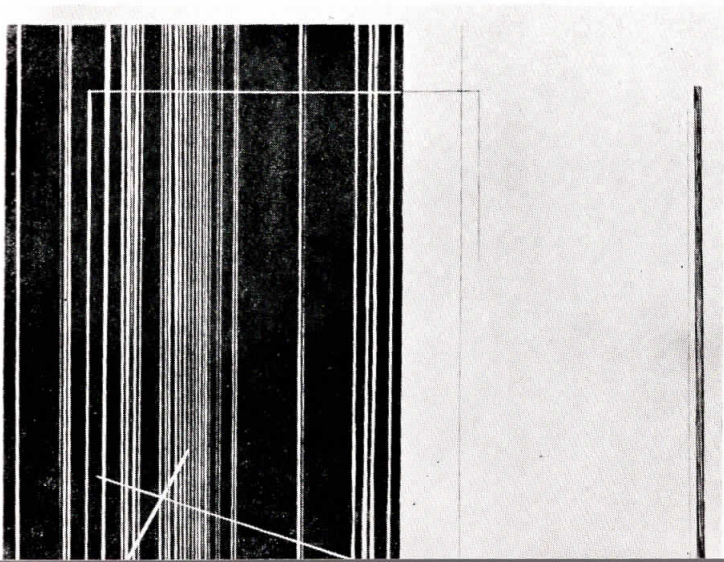
- 50. АРАПСКО НЕБО, комбинирана техника (бакорез, акватинта, бакропис) О. А. 28 × 25, 1965
- 51. ПРОСТОРНО СОСТАВУВАЊЕ, комбинирана техника, О. А., 49 × 37, 1967
- 52. ИЗБИВАЊЕ, комбинирана техника, О.А., 42,5 × 56,5, 1967
- 53. ЈАСНА НОЌ, комбинирана техника, 65/50, 37 × 32, 1965
- 54. РЛОСЕН, комбинирана техника, 28/50, 29,5 × 33, 1963

ЛИК ПЕР

Роден 1916 во Бриг. Студирал на Академијата во Бриг и Ган и на Високата уметничка школа во Антверпен. Излагал повеќе пати самостојно и на групни изложби. Од 1959 живее во Париз каде излага со Мајскиот салон и на други париски изложби и работи во Графичкото атеље Лакуриер. 1968 учествувал на Биеналето во Венеција. Награди: награда Art Jeune, во Остенде награда Grand Prix, награда Floreal на Биеналето во Ментон.

38, rue Falguière, Paris XVe, France

- 55. ПОМПЕЈА, бакропис во боја, 49/50, 36 × 61
- 56. GANDOLFEIRO, бакропис во боја, 40/50, 34,5 × 50,5
- 57. ВАШИНГТОН, бакропис во боја, 27/50, 32,5 × 41
- 58. ДАВИД, бакропис во боја, 31/50, 29 × 21,5
- 59. ЈАГУЛ, бакропис во боја, 11/50, 29,5 × 21,5
- 60. СЕНКА И ЖИВОТ, дрворез, 104/200, 13,5 × 38



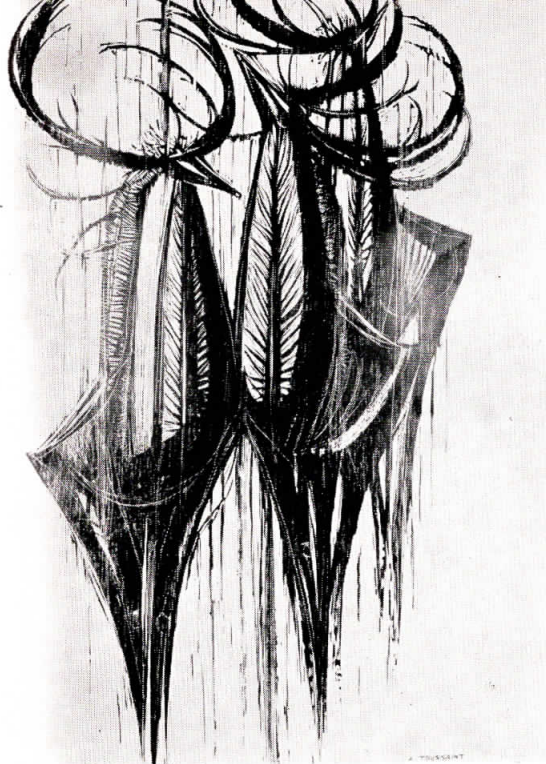
АНДРЕ РОЛАН

Роден 1942 во Сен-Никола. Студирал на Уметничката академија во родното место, на Високата школа за архитектура и урбанизам во Антверпен и на Институтот Сен-Лик во Ган. Излагал самостојно и на групни изложби во Белгија и странство. Награди: Државна награда за графика 1965 награда на Источна Фландрија за графика, Награда Godecharle 1965, II награда Looymans 1966, II награда на градот Сен-Никола 1967.

Regenstiestraat 41, St. Niklaas, Belgique

61. РИНГО И ПОЛ, бакропис и сува игла, 2/20, 35 × 49, 1967
62. FAMILIE IN THE HOF., бакропис и сува игла, 1/15, 5,5 × 340, 1967
63. ТОТЕМ, бакрорез и акватинта, 1/15, 35 × 49, 1967
64. БИТЛСИ, бакропис и акватинта, 1/15, 35 × 49, 1967
65. ZOU NIJ KUNNEN VLIEGEN, бакропис, сува игла, акватинта 3/20, 34,5 × 44, 1967
66. АЛИСА ВО ЗЕМЈАТА НА ЧУДАТА, бакропис и акватинта, 2/15, 35 × 49, 1967





Роден 1923 во Hermeton-sur Meuse. Студирал на Институтот за архитектура и применета уметност Сен Лик во Брисел и на Уметничката академија во Моленбек. Излагал самостојно и на повеќе репрезентативни изложби во странство: Хулор, Графичко биенале во Љубљана, Токио, Осака, Осло, Стокхолм, Бејрут, Париз. Се занимава и со таписерија. Добитник на Прва награда на Триеналето на белгиската графика 1960. Негови дела се наоѓаат во музеите во Берлин, Вупертал, Кралската белгиска библиотека и др.

24 Rue J. W. Wilson, Bruxelles 4, Belgique

АНДРЕ ТУСЕН

67. БОРБА, дрворез во боја, 23/30, 49 × 35, 1964

68. ЧАПЈА, дрворез, 22/30, 33 × 47, 1965

69. КАМЕЛЕОН, дрворез во боја, 2/30, 32 × 32, 1966

70. ПАНИКА, дрворез во боја, 20/20, 50 × 36, 1967

71. НОСОРОГ, бакорез — длабок отисок, О.А., 40 × 30, 1967

GABRIEL BELGEONE

Né en 1935 à Gerpennes. Etudes à l'Académie Royale des Beaux-Arts de Mons. A obtenu en 1959 une bourse Koopal. Exposition personnelle à Bruxelles 1963. Jla participé à la Biennale de gravure de Ljubljana 1965 et 1967, Slovenj Gradec et à plusieurs expositions d'ensemble. Obtient le Prix du Hainaut 1965. Ses oeuvres figurent dans les collections des musées de Mons, Charleroi, Skopje, Paris etc.

Gerpennes, Place d'Hymnée, Belgique

1. A. R. TOUT NU 2, eau-forte en couleurs, 5/15, 50 × 65, 1966
2. LA BELLE DAME, eau-forte, 5/15, 50 × 65, 1965
3. PARADIS ÉPARGNÉ, aquatinte, 3/15, 50 × 65, 1966
4. NOYAU, aquatinte en couleurs, 7/15, 50 × 65, 1965
5. RICTUS, eau-forte, 4/15, 50 × 65, 1966
6. POUR RESTER FIDÈLE A LA TERRE, aquatinte en couleurs, 2/15.
50 × 65, 1966

RENÉ CARCAN

Né en 1925 à Bruxelles. Etudes de peinture et de sculpture à l'Académie Royale des Beaux — Arts de Bruxelles, gravure dans l'Atelier de gravure de Friedlander à Paris. Outre les expositions individuelles qu'il a organisées à Belgique, il a participé à des expositions de groupe à : Bruxelles, Anvers, Paris, New York, San Francisco. Il est représenté dans plusieurs musées et collections particulières.

Bruxelles, 5 rue de l'Automne 7, Belgique

7. ILLUMINATION, eau-forte et aquarelle, 3/5, 37 × 45, 1963
8. AGENCEMENT, eau-forte et aquarelle, 3/50, 25 × 31, 1963
9. AUTOMNE, eau-forte et aquarelle, 23/50, 31 × 39, 1963
10. ECLIPSE, eau-forte et aquarelle, 26/50, 31 × 29, 1963
11. VAISSEAU, eau-forte et aquarelle, 32/50, 30 × 29, 1965
12. MACHINE, eau-forte et aquarelle, 43/50, 34 × 27, 1966

JAN COX

Né en 1919 à La Haye. Études à l'École Supérieure des Beaux — Arts d'Anvers. A l'Université de Gand il a terminé ses études d'archéologie et l'histoire de l'art. Un des promoteurs de la peinture moderne belge. A partir de 1961 il est directeur de la section de sculpture dans le Musée de Boston. Expositions dans le pays et à l'étranger.

Evans street 22, Boston, Mass. (USA) 02115

13. MONUMENT À LA BELLE LADY, eau-forte, 8/50, 53 × 37,5
14. FIGURE A L'ESCALIER, eau-forte, 16/30, 37,5 × 37
15. SOUVENIR DE POMPEI, eau-forte 15/30, 18,5 × 18
16. GROISSANCE DE LÉGUME, eau-forte 15/30, 18,5 × 18

FRANCIS DE BOLLE

Né en 1939 à Ixelles. Peintre et graveur. Études de peinture à l'École supérieure de St. Luc de Bruxelles. Voyages d'études en Egypte et en Italie. Membre fondateur du groupe graphique „Cap d'encre“ dans le cadre duquel il expose

à Paris en 1966. Participe à la IVe Exposition internationale de peinture et gravure à Vienne 1966, à la Biennale de gravure de Gracovie, et à la VIIe Biennale de Ljubljana. Obtint un prix national pour la peinture 1963. Ses oeuvres figurent au Gabinet des Estampes à Bruxelles et dans quelques collections particulières.

Bruxelles 3, Avenue Clays 46, Belgique

17. ALLIANCE, eau-forte, 3/10, 19 × 14, 1967
18. ETRE LUISANT, pointe-sèche, 2/3, 20,5 × 16,5, 1963
19. RÉSEAUX, pointe-sèche et burin, 6/10, 23 × 19, 1965
20. ÉVEIL, pointe-sèche, 6/10, 51 × 33, 1965
21. ÉLAN, pointe-sèche, 3/10, 51 × 33, 1965
22. LES ARCS BOUTANTS, burin, 3/10, 41 × 32, 1967

JOS HENDRICKX

Né en 1906 à Anvers. Études à l'Académie et à l'Ecole Supérieure des Beaux-Arts d'Anvers, où il enseigne comme professeur à partir de 1946. Il a exposé à des nombreuses expositions en Belgique et à l'étranger. Prix: le Prix à l'Exposition internationale à Lugano 1954, Médaille d'or à la Biennale Reggio Emilia 1955, Prix de la province Anvers 1962, et Prix à l'Exposition internationale de Leipzig 1965.

Antwerpen, Eiermarkt 9, Belgique

23. FIGURE, pointe-sèche, 10/10, 32,5 × 24,5, 1967
24. FIGURE, pointe-sèche, 31,5 × 20,5, 1966
25. FIGURE, pointe-sèche, 26,5 × 18, 1966
26. SAVANT, lithographie, 10/10, 52 × 42, 1967
27. NOCES DE CANA, lithographie, 10/10, 50 × 35, 1959
28. ECCE HOMO, lithographie, 6/6, 59 × 40

MARC LAFFINEUR

Né en 1940 à Bomal-sur-Ourthe. Etudes à l'École artistique Saint-Luc à Liège, gravure à l'Académie Royale des Beaux-Arts de cette ville. Plusieurs expositions individuelles à Liège. Participe à des expositions collectives dans le

pays et à l'étranger: Biennales de Sao Paolo, Ljubljana, Paris. Prix: Grand Prix de gravure de la ville de Liège 1963 et Ile Prix de la Triennale de gravure belge. Il a édité l'édition bibliophilique „Prélude à une Apocalypse“.

Liège, 11 Place Delcour, Belgique

- 29. PRÉLUDE A UNE APOCALYPSE I, gravure sur bois, 42 × 49, 1965
- 30. PRÉLUDE A UNE APOCALYPSE II, gravure sur bois, 48 × 49, 1965
- 31. PRÉLUDE A UNE APOCALYPSE IV, gravure sur bois, 39 × 49, 1965
- 32. BATOCERA, gravure sur bois, 55 × 50, 1966
- 33. RÊVE, eau-forte, 34 × 43, 1964
- 34. COMPOSITION 24, eau-forte, 41 × 50, 1964

OCTAVE LANDUYT

Né en 1922 à Gand. Études à l'Académie des Beaux-Arts de Courtrai. Professeur de peinture à l'École Nationale de Gand. Expositions en Belgique et à l'étranger. Prix: le Prix à l'Exposition de la jeune peinture belge, 1954, Prix Internationale à l'Exposition „Bianco e nero“ à Lugano 1956, Prix à la Biennale de Sao Paulo 1957, Prix de la Séction belge Guggenheim 1958, Grand Prix à l'Exposition Internationale de céramique d'Ostende 1959, et plusieurs médailles d'or.

Gaeverstraat Heusen (Oost Flandren), Belgique

- 35. ESSENCE VÉGÉTALE, lithographie, 13/30, 66 × 48,
- 36. ESSENCE ANIMALE, lithographie, 9/30, 58 × 48,
- 37. GROISSANCE VÉGÉTALE I, sérigraphie, 1/1, 40 × 50
- 38. CROISSANCE VÉGÉTALE II, sérigraphie en couleurs, 1/1, 40 × 50

LISMONDE

Né en 1908 à Bruxelles. Études à l'Académie des Beaux-Arts de Bruxelles. A partir de 1930 il participa aux nombreuses expositions individuelles et Aux salons en Belgique et à l'étranger, notamment à Buenos-Aires, Le Caire, Lugano, Milan, New York, Venise, Sao Paulo, Paris, Carrare, Kassel, à la Biennale de gravure de Tokyo. Membre de la Jeune Peinture Belge depuis 1946. En 1954 travailla à la chalcographie Nationale de Rome. A part la peinture et la

gravure pratique la tapisserie et le vitrail. Prix: Médaille d'or à la Biennale de Reggio-Emilio 1957, Prix „Renato Carain“ à la Biennale de Venise 1958. Prix du meilleur dessinateur étranger à la Biennale de Sao Paulo 1959, Prix de la critique 1959/60. Il est représenté dans plusieurs musées belges et dans les musées d'art moderne de Paris et d'Amsterdam.

Les Roches Linkebeek, Belgique

39. SIGNAUX QUE J'ATTENDAIS, lithographie en couleurs, 12/30, 68 × 48
1964
40. FUMEN, lithographie en couleurs, E. A., 73 × 53, 1965
41. SANS ABDIQUER, lithographie en couleurs, 8/12, 50 × 40, 1966
42. NUITS D'ALARIC, lithographie en couleurs, 15/15, 50 × 40, 1966
43. PAREIL A LA CENDRE, lithographie en couleurs, E. A., 50 × 38, 1967

GUSTAVE MARCHOUL

Né en 1924 à Liège, Études à l'Académie des Beaux-Arts de Mons. Expositions individuelles: Bruxelles, Gand, Anvers, Lion etc. Participe à des nombreuses expositions notamment: I-e et II-e Biennale de Grenchen, I-e Biennale de Paris, III-e Biennale de Carrare, V-e Biennale de Tokyo, Biennale de Sao Paulo 1963, et 1965, IV-e — VII-e Biennale de Ljubljana, I-e Biennale de gravure de Gracovie, Biennale de Venise 1968. Prix: Prix d'achat à la IV-e Biennale de Ljubljana, Prix à l'exposition „Bianco e nero“ à Lugano 1962, Prix du Hainaut 1962 et I-e Prix à la Triennale de gravure belge 1963. Il est représenté dans des nombreux musées et collections, notamment dans les musées de Skopje, Zagreb, Lugano, Amsterdam, Carrare, Bibliothèque Nationale de Paris, etc.

8 Rue Nobles, Thuin, Belgique

44. RETOUR DE LA NUIT, eau-forte, 5/15, 65 × 51, 1967
45. DE PROFUNDIS, lithographie, 7/10, 68 × 48, 1967
46. IL SE DRESSE, lithographie, 8/12, 65 × 48, 1967
47. VESPRÉE DE LA MORT, eau-forte, 3/15, 65 × 50, 1967
48. CHRIST AUX OUTRAGES, lithographie en couleurs, 9/11, 56 × 38,
1967
49. TARENTELLE, lithographie, 5/5, 65 × 48, 1967

RENE MELS

Né en 1909. Peintre, graveur et céramiste, Études aux Académies de Luven et Bruxelles et à l'École Supérieure d'architecture et des arts appliqués de Bruxelles. Participe à des nombreuses expositions dans le pays et à l'étranger, notamment à la Biennale de Ljubljana, Lugano et Grenchen.

31. Avenue Charles Verhaegen, Kraainem, Bruxelles, Belgique

50. CIEL ARABE, techniques combinées (burin, aquatinte, eau-forte), E. A., 28 × 25, 1965

51. JONCTION SPATIALE, techniques combinées, E. A., 49 × 37, 1967

52. EMERGENCE, techniques combinées, E. A., 42,5 × 56,5, 1967

53. NUIT CLAIRE, techniques combinées, 6/50, 37 × 32, 1965

54. PLIOCENE, techniques combinées, 28/50, 29,5 × 33, 1963

LUC PEIRE

Né en 1916 à Bruges. Etudes aux Académies de Bruges et Gand et à l'École Artistique Supérieure d'Amers. Plusieurs expositions individuelles et collectives. A partir de 1959 il habite Paris où il expose avec le Salon de mai et aux autres expositions et travaille dans l'Atelier de gravure Lacurriere. 1968 participe à la Biennale de Venise. Prix: Prix Art jeune, Grand Prix d'Ostende, Prix Floréal à la Biennale de Mantone.

38., Rue Falguière, Paris XVIe, France

55. POMPEI, eau-forte en couleurs, 49/50, 36 × 61

56. GONDOLFEIRO, eau-forte en couleurs, 40/50, 34,5 × 50,5

57. WASHINGTON, eau-forte en couleurs, 27/50, 32,5 × 41

58. DAVID, eau-forte en couleurs, 31/50, 29 × 21,5

59. YAGUL, eau-forte en couleurs, 11/50, 29,5 × 21,5

60. OMBRE ET VIE, gravure sur bois, 104/200, 13,5 × 38

ANDRE ROELANT

Né en 1942 à Saint-Nicolas. Études à l'Académie artistique de sa ville natale, à l'École Supérieure d'architecture et urbanisme d'Anvers et à l'Institut Saint-Luc de Gand. Expositions individuelles et collectives en Belgique et à l'étran-

ger. Prix de l'État pour la gravure 1965, Prix de la Flandre-Est pour la gravure, Prix Godecharle 1965, II-e Prix Looymans 1966, II-e Prix de la ville Saint-Nicolas 1967.

Regentiestraat 41, St. Niklaas, Belgique

61. RINGO ET PAUL, eau-forte et pointe-sèche, 2/20, 35 × 49, 1967
62. FAMILIE IN THE HOF., eau-forte et pointe-sèche, 1/15, 35,5 × 40, 1967
63. TOTEM, burin et aquarelle, 14/15, 35 × 49, 1967
64. BEATLES, eau-forte et aquarelle, 1/15, 35 × 49, 1967
65. ZOU HIJ KUNNEN VLIEGEN, eau-forte, pointe-sèche, aquarelle, 3/20, 34,5 × 44, 1967
66. ALICE DANS LE PAYS DES MERVEILLES, eau-forte et aquarelle, 2/15, 35 × 49, 1967

ANDRE TOUSSAINT

Né en 1923 à Hermeton-sur-Meuse. Études à l'Institut Supérieur d'Architecture et des Arts Décoratifs Saint-Luc de Bruxelles et à l'Académie de Molenbeek. Expositions individuelles et participation à plusieurs expositions représentatives à l'étranger: Xylon, Biennale de gravure de Ljubljana, Tokyo, Osaka, Oslo, Stockholm, Bayreuth, Paris. Pratique aussi la tapisserie. Obtient le I-e Prix à la Triennale de la gravure belge 1960. Ses oeuvres figurent dans les musées de Berlin, Wuppertal, Bibliothèque Royale de Belgique, etc.

24 Rue J.W. Wilson, Bruxelles 4, Belgique

67. LE COMBAT, gravure sur bois en couleurs, 23/30, 49 × 35, 1964
68. LE HÉRON, gravure sur bois, 22/30, 33 × 47, 1965
69. LE CAMÉLÉON, gravure sur bois en couleurs, 2/30, 32 × 32, 1966
70. PANIQUE, gravure sur bois en couleurs, 20/20, 50 × 36, 1967
71. LE RHINOCÉROS, burin négatif, E. A., 40 × 30, 1967

издана
éditeur
предговор
préface
припрема za текстот
texte
превод
traduction
postavka na izložbata
aménagement
аестетичка опрема
aménagement technique
печатано
imprimé

: музејот за современа уметност — Скопје
: musée d'art contemporain — Skopje
: Соња Абдиџева Димитрова
: Sonja Abdževa Dimitrova
: Соња Абдиџева Димитрова
: Sonja Abdževa Dimitrova
: Соња Абдиџева Димитрова
: Sonja Abdževa Dimitrova
: Александар Гурчинов
: Aleksandar Gurčinov
: Стојан Петровиќ
: Stojan Petrović
: Графички завод „Гете Делта“ — Скопје
: Office graphique „Göte Delta“ — Skopje

