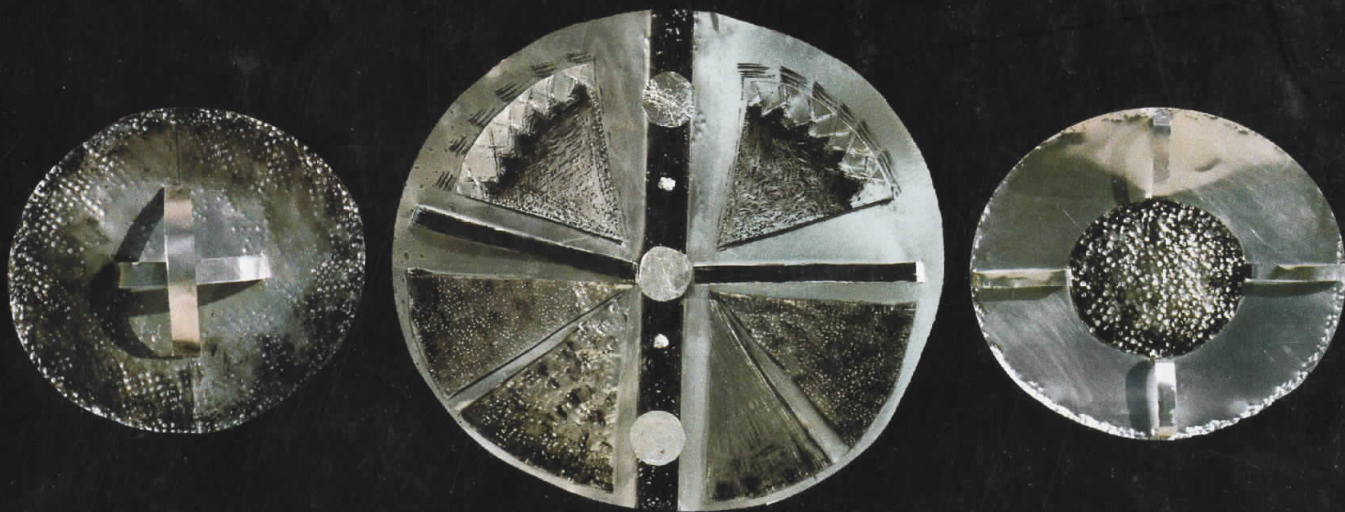
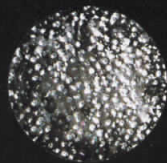


Mariela Micevska



QUO VADIS, HOMINE?



Во моментот кога со своето најново дело се претставува во галеријата на Младинскиот Културен Центар, младата графичарка Мариела Мицевска зад себе има неколку самостојни и повеќе групни изложби, некои и од меѓународен карактер.

За да се објасни содржината на нејзиното рецентно остварување треба да се свртиме кон претходните работи низ чија континуирана презентација може да се прати оформувањето на особен пластички систем преку кој авторката достигнува високо ниво на современо поетско графичко изразување.

Оваа поетика произлегува од еден неоромантичен занес со кој се објаснува космогонското потекло на мотивите на нејзините дела, за кои универзумот послужил како “вечна инспирација”.

Самите називи на графиките укажуваат на тематска преокупираност со вселената, пространството, при што се воспоставува една субјективна констелација која, пренесена на естетски план, проблемот на просторот како ликовна категорија го става на прво место. Нејзиниот графички отскок остава слика на бесконечноста настаната со владеењето на класичните графички техники со чие комбинирање ја гради основата на својот уметнички израз.

За изложбата што ја следи овој текст може да се каже дека е инспирирана со завршната фаза на подготвување на графичката плоча која, во одреден контекст, има својство на уметничко дело. Таа идеја ја инспирира авторката да се откаже од мултипликациски постапки во полза на уникатно третирање на делата, преведувајќи ги своите графики во неповторливи објекти.

Во творечкиот процес настанала инверзија со што се воспоставува една нова релација: поаѓајќи од општото кон поединечното, од универзалното кон посебното, доаѓа до трансформирање на сите ликовни елементи кои ги внесува во делото.

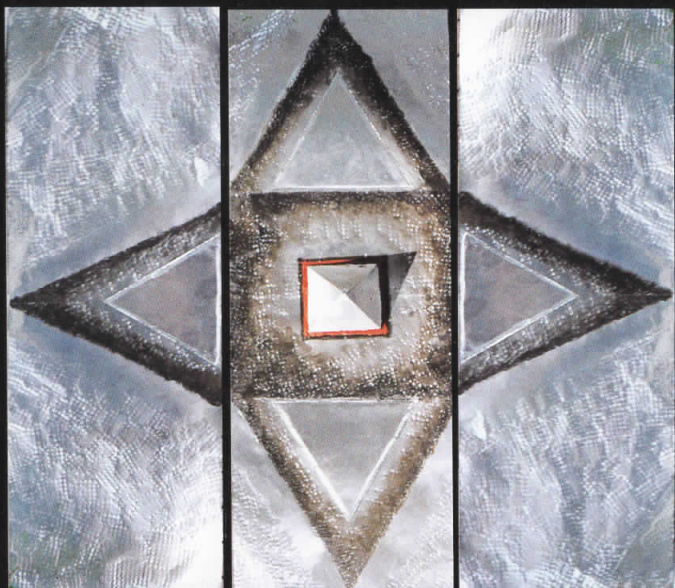
Инсталацијата што ја сочинуваат метални, односно алуминиумски плочи, по начинот на кој се обработени, по релефната структура и по боените ефекти, го сугерираат нивното сродство со графиката.

Објектите, изведени во строга геометриска форма, се составени од фрагменти распоредени во композиции. На нив се манифестира исклучителен сензибилитет за материјата, која основното сретство на нејзиното изразување - симболот, треба да го транспонира од космогонскиот свет на нејзината графика, во знак, пластички елемент, кој на овие објекти е сублимиран во форма на резови (процепи) што доминираат на сликата.

Додека во графиките го решава проблемот на взаемното активирање на просторот и симболот, на објектите доаѓа до сублимирање на содржината во знак преку кој се отвара силно асоцијативно поле. Визуелното единство, помеѓу структурата на металот и на семантичкиот слој потенциран со употреба на црвената боја, го прави овој делотворен за читање и толкување на повеќе нивоа.

Филозофскиот контекст е содржан и во самиот наслов на изложбата: “Каде одиш, човеку?”, но и преку имињата на поедини композиции кои имаат одреден ироничен призвук. Како пример би го навела делото “Кројач”, единствената фигуративна композиција, која би можела да претставува поимање на Творецот, кој во својата свемирска работилница го исковал “шнитот” по кој се крои судбината на човекот.

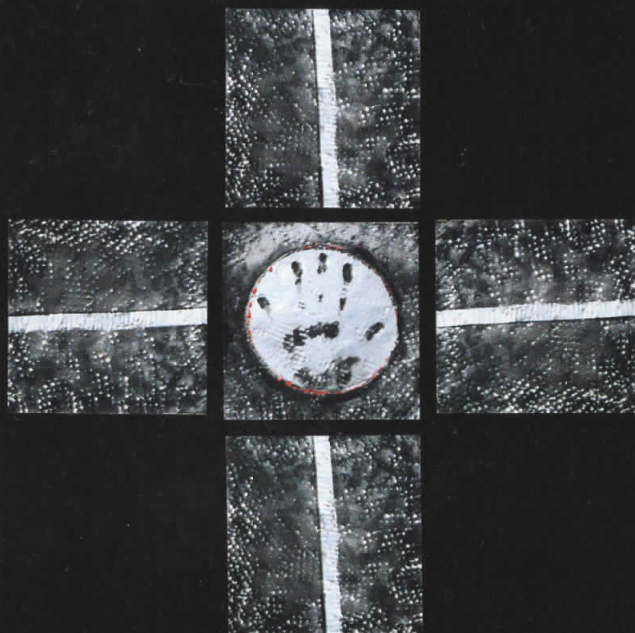
Стилизираната човечка фигура, асоцира на мета-која е изложена на дејствието на невидливи стрели што безмилосно удираат по нас додека рацете ни се врзани како на св. Себастијан.



"Разоткривање" - 115см x 115см



"Без излез" - 110см x 140см



"Отисок" - 80см x 80см



"Рез" - 52см x 120см

МАРИЕЛА МИЦЕВСКА

Родена 1980 год во Скопје, Македонија. Дипломирала на Факултетот за ликовни уметности во Скопје, мај 2003, отсек графика во класата на проф. Мирко Вујисиќ. Од 2003 година запишана на Постдипломски студии, отсек графика под менторство на проф Мирко Вујисиќ.

самостојни изложби:

2002-Белград, "Студентски град"
2003- Херцег Нови
2003- Ниш
2003- Крагујевац
2003- Скопје
2004- Битола
2004- Скопје - МКЦ



Групни изложби:

2001-Белград, XI Биенале на Југословенски студентски цртеж.
2002-Херцег Нови, Белград, Скопје(Македонија), изложба на добитниците на награди од 11 Биенале на Југословенски студентски цртеж.
2002-Велес (Македонија), I Меѓународно биенале на минијатурна графика "графички круг".
2002-Viroinval (Белгија), XI Меѓународно биенале на минијатурна графика "Pettit format"
2002-Интернационална групна изложба во Самоков, Боровец, "Традиција на балканите" Бугарија.
2002-Сеул (Јужна Кореа), XII изложба на членовите од АСРОПА "Face in face".
2002-Виена (Австрија), XIII изложба на членовите од АСРОПА "All for one".
2002-Варшава (Полска), II Меѓународна изложба "Children for peace".
2002-Баја Маре, Maratimes (Романија) Меѓународен салон на минијатурна графика.
2002-САХАНОВА, Шпанија- Графичко меѓународно биенале.
2002-Ниш, меѓународно биенале на мала графика.
2002- Самоков - Бугарија - штампарско дело на на балканската традиција и современост.
2003-Меѓународно графичко триенале- Битола
2004-Меѓународно графичко биенале -мала графика- Тетово
2004-Меѓународно графичко триенале- мала графика- Велес
2004-10 та изложба на Нишки графички круг
2004-Интернационална изложба на графика - Ниш, Софија..

Награди:

2001-Пофалница на XI Биенале на југословенски студентски цртеж.



"Кројачот" - 153см x 87см



"Сложувалка" - 188см x 113см



"Каде одиш човеку" - 150см x 124 см

Издавач Младински културен центар, Кеј димитар Влахов бб. 1000 Скопје, Република Македонија, тел: + 389 (0) 2 311 5508. За издавачот: Јасмина Поповска. Галерија. Уредник: Зорица Лојпур Богдановски. Мариела Мицевска самостојна изложба Ноември 2004 година. Предговор во каталогот: Зорица Лојпур Богдановски. Подготовка и печат: ЈОФИ-СКЕН. Изложбата е реализирана со поддршка на Министерството за култура на Република Македонија. ISBN 9989 - 644 - 21 - 7