

**СОВРЕМЕНА ГРАФИКА ОД НИРНБЕРГ**

ИЗЛОЖБАТА Е ОРГАНИЗИРАНА ВО СОРАБОТКА СО KUNSTHALLE ОД НИРНБЕРГ  
L'EXPOSITION EST ORGANISÉE AVEC LA COLLABORATION DU KUNSTHALLE Á NUREMBERG

САЛОН НА МУЗЕЈОТ — ЃУРО САПАЈ 34  
SALON DU MUSÉE — ĐURO SALAJ 34

СОВРЕМЕНА  
ГРАФИКА ОД  
НИРНБЕРГ  
GRAVURE  
CONTEMPORAINE  
DE NUREMBERG

МУЗЕЈ НА СОВРЕМЕНА УМЕТНОСТ  
СКОПЈЕ

7. XII. — 27. XII. 1969

СКОПЈЕ  
MUSÉE D'ART CONTEMPORAIN

учесници:

1. епих егон
2. элнер макс
3. калхарт рајнер
4. кнауп вернер
5. колер оскар
6. прехтл михаел матиас
7. рудлоф криста
8. форнбергер франц
9. фрауенкнехт херман

participants:

1. eppich egon
2. frauenknecht herman
3. kallhardt reiner
4. knaupp werner
5. koller oskar
6. prechtl michael mathias
7. rudloff christa
8. söllner max
9. vornberger franz

## ГРАФИКА ОД НИРНБЕРГ

Овој избор на графички дела од нирнбершките уметници нема претензии да биде репрезентативен преглед на денешната франконирнбершка уметност. Тој единствено има за цел да биде ликовна размена за изложбата на 6 македонски уметници, која пред неколку години беше организирана во Нирнберг, во соработка со Музејот на современа уметност од Скопје. Оваа селекција е израз на стремежот за претставување на уметници со графички дела карактеристични за актуелната уметничка ситуација во Франција и Нирнберг. Притоа, може да се констатира дека нирнбершката уметничка област речиси и не се разликува од останатите области во Европа. Во овдешната уметност исто така се следи и одгледува специфичниот развој на модерната уметност. Во сегашниот момент Нирнберг сеуште не претставува (во никој случај) еден од големите културни центри. Оттука произлегува и сеуште значајната улога на постарите ликовни форми својствени на енформелот. Покрај тоа, во Нирнберг навлегоа и конструктивните стремежи на оп-артот. Меѓутоа никој не може да тврди дека во овој случај се работи за оригинални појави. Ниту пак може да се тврди дека тие се епигонски продукти. Едното би било претерано, а другото неточно. Општите струења настанати во Европа и во светот денес не се отстранети ниту од една уметничка област. Тие се пренесуваат брзо од место на место, благодарейќи на печатот и изложбите и на тој начин му овозможуваат на секој уметник, претходно да се запознае помалку или повеќе со нив. Еден од аргументите за изборот на уметниците застапени во овој мал преглед, беше и индивидуалниот придонес на даден уметник во ликовните движења. Спротивно на изборот од Македонија, во кој што особено беа потенцирани националните елементи, во овој избор, како основно мерило, земени се квалитетот и општите историски моменти во денешната ликовна уметност, за сметка

на карактеристичните франко-нирнбершки елементи. Ликовните движења во оваа област на Германија, особено се наклонети кон стварноста и кон една донекаде сува реалност. Такви аргументи не се од особена корист за еден уметнички свет во кој реалноста претставува основен принцип на обликувањето. Не можат да се сметаат за франкиска специфичност ни строгите анализи на модерниот структурализам. Според тоа, насловот „Графика од Нирнберг“ не е тесно поврзан со местото, што ќе рече дека градот Нирнберг не е земен како претекст за изборот на делата.

Изборот опфаќа сосема различни темпераменти, како во однос на третирањето на визуелната даденост, така и во однос на начинот на употреба на ликовните средства. Оскар Колер, Вернер Кнауп и Михаел Матиас Прехтл, тргнуваат од реалноста. Но сепак каква разлика! Додека Колер ги пренесува своите впечатоци со помошта на бои и форми, сместувајќи се на тој начин меѓу импресионизмот и апстракцијата, Кнауп создава од елементарните карактеристики, со посебни средства, елемент за реализирање на суштината на неговите контакти со околината. Прехтл во однос на сознавањето на светот зазема критичко-ироничен став. Визуелните појави се транспонирани со рафинирани средства — ташистички манири, верифицирајќи се на тој начин во целата своја голотија, или пак се толкуваат преку нивната фантастика.

Криста Рудлоф и Макс Злнер одат уште подалеку: во своите композиции ги користат неправилностите на формите. При тоа се јавуваат два сосема различни и лични патишта и цели кои произлегуваат од применетата техника. Сечењето и отисоците на Злнер се одликуваат со богата скала на варијанти и со сензибилитет на фактурата. Литографиите на Рудлоф зборуваат повеќе со сво-

јата орнаментална дисциплина и богатството на внатрешните форми.

Херман Фрауенкнехт и Франц Фортнер се служат со слични извори како и претходните уметници. Но секако дека нивниот развој е упатен кон други цели. Фигуративниот елемент, кај Фортнер елементарната вегетација, а кај Фрауенкнехт елементарната техно-идеја, не треба погрешно да се протолкува. Во сликарството и во графиката и на двајцата се јавуваат јаки фигури и напнати тела. Во основата на ликовите во творештвото на Егон Епих и Рајнер Калхарт преовладува бојата и фактурата. Кај Епих фасцинацијата од црно-белото му дава конструктивистички обележја. Бојата е второстепена и настапува во II етапа. Спротивно на него Калхарт ѝ дава предимство на бојата и на нејзината насоченост кон ред, алтернатива, контроверза и складност. Анализата и синтезата на боите ги одредуваат понатамошните сериски продукции.

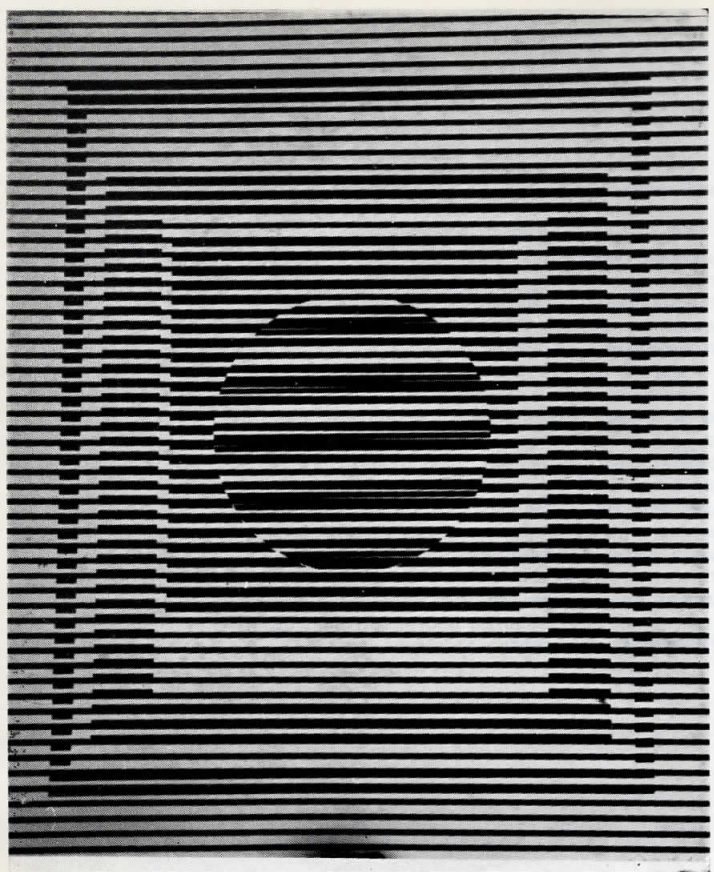
Во овој избор не е застапена поп-тенденцијата. Таа секако доаѓаше предвид, меѓутоа делата кои требаше да ја прикажат истата не беа на време донесени. Но, токму со овој недостаток појасно се согледуваат особеностите на фран-

конирибершката уметност. Поп-сликарството нема услови вистински да егзистира во една сува песочна област, во која нема ништо друго освен борови. Тоа сликарство бара поинаква почва, поинаква атмосфера, од онаа што може да му ја пружи Франкија. Овде можеби станува збор за доследноста во однос на квалитетот. Можеби! Но во таа смисла не би требало да се донесуваат никакви конечни решенија. Нирнберг и неговата уметничка средина дури во последно време се отвораат за уметноста на денешницата, благодарейќи на фактот што подолго време се делела во таа смисла и што неколкумина целосно се зазедоа за тоа. Тоа го докажува и изборот на делата испратени од Скопје. . . Но, вистинското отворање кон денешницата е од понов датум, што ќе доведе без сомнение до една богата струја на импулси, — важна задача која ќе треба да ја преземат на себе помладите нирнбершки уметници. Но дека кај нас нешто се случува, покажува и оригиналниот развој на уметниците, нешто што постепено се чувствува во Нирнберг.

Герхард Мамел







4

Егон ЕПИХ

Роден 1927 во Гоче (Југославија). Од 1938 живее во Нирнберг. Студирал на Академијата за применета уметност во Нирнберг. Самостојни изложби: 1967 — Нирнберг, 1969 — Улм, 1969 — Минхен. Групни изложби: 1957 — Ерланген „Млада графика од Франкија“, 1962—Шведска, 1963 — Минхен „Есенски салон“, 1963 — Нирнберг — „Група Н“, 1964 — Ерланген „Група Н“, 1964 — Минхен „Есенски салон“, 1967 — Нирнберг „Златно огледало“, 1968 — Минхен, 1968 — Нирнберг „Изложба на Друштвото на германските уметници“, 1969 — Франкфурт на Мајна. Награди: 1957 — Награда за потпомагање на градот Нирнберг.

1. ОБЈЕКТ-ВАРИЈАЦИЈА 1, литографија во боја, 40/20, 50 × 56,5 1969
2. ОБЈЕКТ-ВАРИЈАЦИЈА 2, литографија во боја, 40/20, 50 × 56,5, 1969
3. ОБЈЕКТ-ВАРИЈАЦИЈА 3, литографија, 40/20, 50 × 56,5, 1969
4. ОБЈЕКТ I, литографија, О.А., 59 × 50, 1969
5. ОБЈЕКТ II, литографија, 30/16, 41,6 × 56, 1969



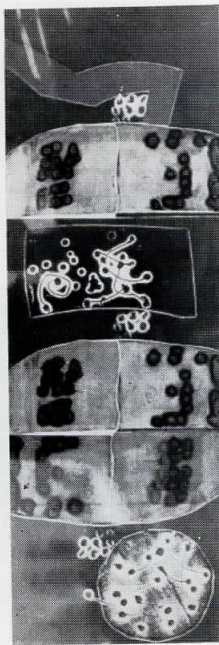
**Макс ЗЛНЕР**

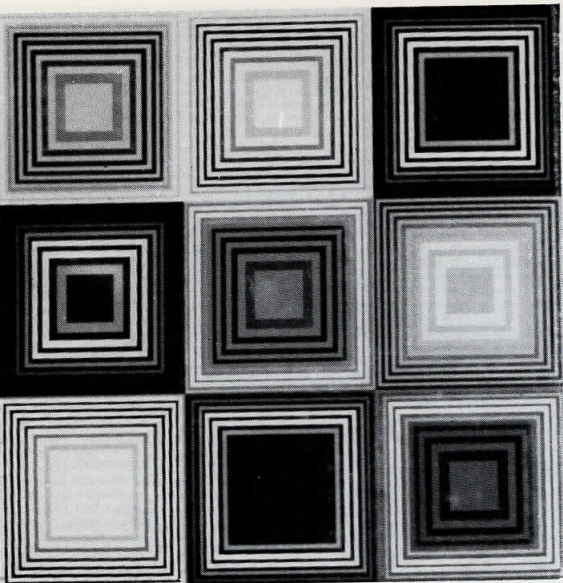
Роден 1929 во Нирнберг. Студирал сликарство на Академијата за применета уметност во Минхен (1949—56). Студиски боравок во Италија. Самостојни изложби: 1959 — Минхен, 1962 — Нирнберг, 1968 — Нирнберг, 1968 — Минхен.

Групни изложби: 1956 — Нирнберг „Франкиска ликовна изложба“, 1957 — Минхен „Голема ликовна изложба“, 1957 — Ерланген „Млада графика од Франкија“, 1958 — Минхен „Движења кон модерната уметност“, 1959 — Минхен „Германска олимписки ликовна изложба“, 1961 — Минхен „Голема ликовна изложба“, 1963 — Минхен „Есенски салон“, 1964 — Брисел „Германска применета уметност“, 1965 — Ерланген „Група Н“, 1966 — Фаенца „XXIV меѓународен конкурс на уметничка керамика“, 1967 — Минхен „Колаж 67“, 1967 — Нирнберг, 1968 — Нирнберг „Од колаж до асамблаж“.

Награди: 1958 — Награда за потпомагање на градот Нирнберг, 1958 — Уметничка награда „Млад запад“.

6. Отисок на платно во боја III 2, 1/1, 66,5 × 19,5 1967
7. Отисок на платно во боја V 3, 1/1, 60,5 × 19,8, 1967
8. Бакропис во боја XII 2, О. А., 19,3 × 19,8, 1967
9. Бакропис во боја XV 3, О. А., 21 × 20,5, 1967





Роден 1933 во Минхен. Студирал на Академијата за ликовни уметности во Минхен и Касел (1951 — 1958). Работел како слободен уметник, филмски архитект, организатор на изложби, извесно време бил директор на Kunsthalle во Нирнберг, а од 1969 е раководител на Институтот за модерна уметност во Нирнберг. Живее и работи во Нирнберг. Самостојни изложби: 1966 — Олденбург и Штутгарт. Групни изложби: учествувал на многубројни изложби во земјата и странство меѓу кои: 1966 — Штутгарт и Бохум, 1968 — Торино, Берлин и Штутгарт, а учествувал и во подготовките и организацијата на неколку изложби во Германија: 1968 — изложба на Ив Клајн, Јиржи Колар, 1969 — Биенале во Нирнберг и др.

10. МУЛТИВАРИЈАБИЛЕН ЕЛЕМЕНТ I, сериграфија во боја, О. А., 36,7 × 36,7, 1968
11. МУЛТИВАРИЈАБИЛЕН ЕЛЕМЕНТ II, сериграфија во боја, О. А., 41,7 × 41,7, 1968
12. МУЛТИВАРИЈАБИЛЕН ЕЛЕМЕНТ III, сериграфија во боја, О. А., 36,6 × 36,6, 1968
13. МУЛТИВАРИЈАБИЛЕН ЕЛЕМЕНТ IV, сериграфија во боја, О. А., 36,7 × 36,7, 1968

Рајнер КАЛХАРТ

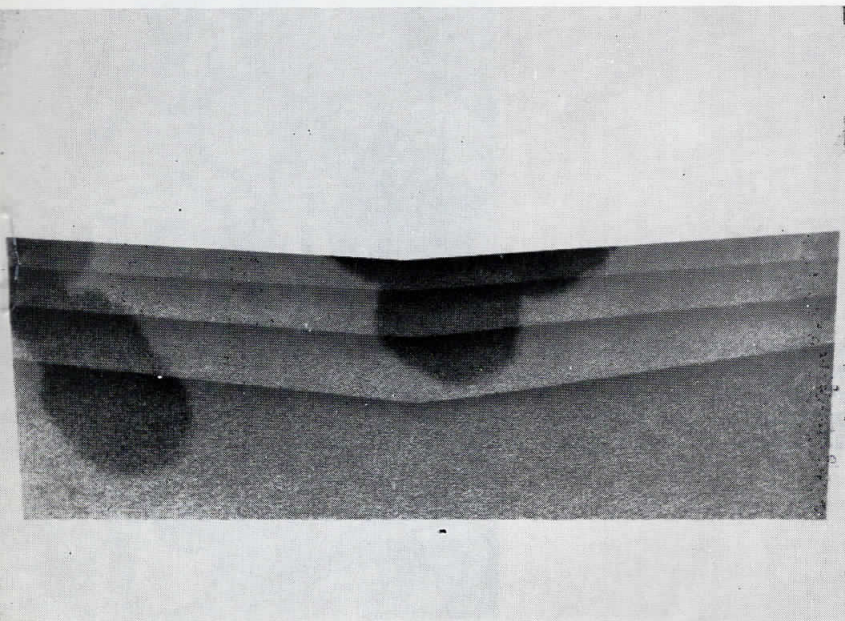
**Вернер КНАУП**

Роден 1936 во Нирнберг. Студирал на Академијата за применета уметност во Нирнберг. Од 1964 работи како слободен сликар. Студиски престој: Мароко, Сицилија и др.

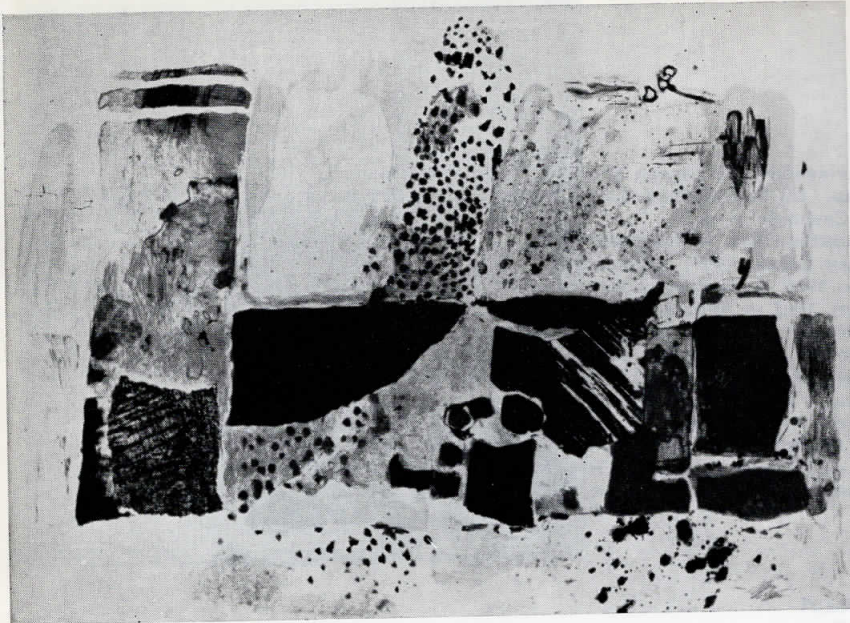
Самостојни изложби: 1965 — Нирнберг, 1966 — Брауншвајг, 1968 — Минхен, и Баден Баден, 1969 — Нирнберг.

Групни изложби: 1966 — Минхен „Голема ликовна изложба“ и Нирнберг (Галерија Дефет), 1967 — Карлсруе „Изложба на Сојузот на германските уметници“, ХанOVER — Изложба на германски цртежи и акварели, 1968 — Нирнберг „Изложба на Сојузот на германските уметници“, ХанOVER — „Германската уметност денес“, Хајделберг — „Изложба на цртежи на младите уметници“, 1969 — Минхен „Изложба млади таленти“ во Музејот на модерна уметност, Висбаден „Уметност и критика“, Баден Баден XIII годишна изложба на Друштвото на пријателите на уметноста, Награди: 1966 — Награда на градот Нирнберг, 1967 — Уметничка награда на младината во Бохум и Манхајм, 1969 — Награда „Млад запад“.

14. LOFOTEN (Л13), литографија, 38/40, 46,5 × 51,5, 1967  
15. САХАРА (Л 10), литографија, О. А., 46,5 × 51,5, 1966  
16. САХАРА (Л 11), литографија, О. А., 46,5 × 51,5, 1966







20

Роден 1925 во Ерланген, а живее во Нирнберг.  
Самостојни изложби: 1958 — Минхен, 1959 Нирнберг и Минхен, 1960 —  
Торино (Palazzo Carignano), 1962 — Штутгарт, 1963 — Франкфурт, 1964  
— Есен (Галерија Шуман), 1965 — Манхајм, Нирнберг (Академија на  
применета уметност), Диселдорф, 1966 — Улм (Собрание), 1967 — Ди-  
селдорф, Вашингтон (Галерија Елз), Хајделберг (Градски дворец).

Оскар КОЛЕР

17. АРАПСКА АРХИТЕКТУРА, литографија, 36/38, 30,5 × 45, 1967
18. ПРЕД ПРАЗНИК, литографија, 32/46, 30,5 × 45, 1968
19. КАИРО I, литографија, 1/1, 31 × 45, 1968
20. КАИРО II, литографија, О. А., 34,5 × 46, 1969
21. КАИРО III, литографија, О. А., 34,5 × 46, 1969

**Михаел Матиас ПРЕХТЛ**

Роден 1926 во Амберг. Студирал на Академијата за применета уметност во Нирнберг. Од 1956 е слободен уметник и графичар.

Прва самостојна изложба 1961 во Френкише Галери — Нирнберг.

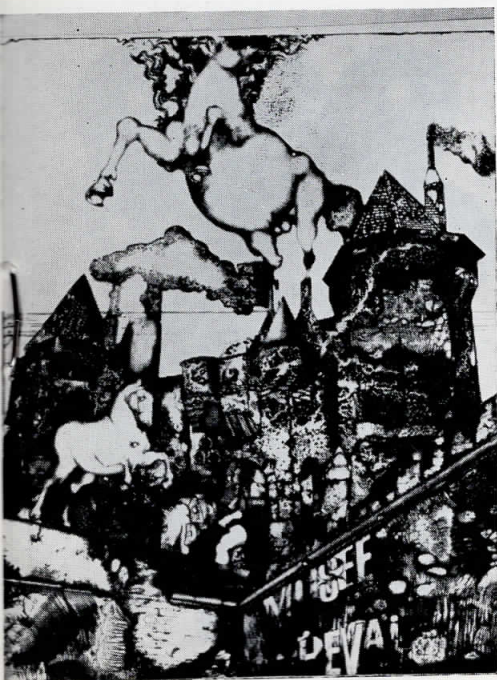
Групни изложби: учествувал на многубројни групни изложби во земјата и странство, меѓу кои: 1956 — Биенале на графика во Љубљана, 1957 — на изложбата „Графика во боја“ во Каиро, Берн, Сантиаго де Чиле, Њу Делхи и во 43 германски градови; 1958 — Минхен, 1959 — Изложба на модерна графика во 40 германски градови, 1959 — Штутгарт, 1959 — Минхен „Уметничка изложба Олимпија“, 1962 — изложба на германска графика во 38 германски градови, 1963 — кружна изложба низ Германија на „Новото германско сликарство“, 1964 — Брисел „Нирнбершка применета уметност“, 1965 — изложба на новата германска графика во 30 градови на Германија, и во Лондон, Глазгов, Даблин и Белфаст, 1965 — Минхен, 1966 — Варшава „Европски реалисти“, 1968 — Изложба на нова германска графика во СР Германија, Англија и САД, 1968 — ХанOVER „Фантастичната уметност во Германија“ 1968 — Бермингам „Дирер и неговите современици“.

Награди: 1958 — I награда на изложбата „Уметниците го гледаат Нирнберг“, 1959 — Награда за потпомагање на уметноста на град Нирнберг.

22. ДВЕ ДЕЦА, литографија, 0/30, 36 × 37,5, 1965

23. МУЗЕЈ НА КОЊОТ, литографија, 17/20, 40 × 60,5, 1967

24. АРЧИМБОЛДО ВО НИРНБЕРГ, литографија во боја, 17/20, 43,5 × 60,5  
1968







29

Криста Г. РУДЛОФ

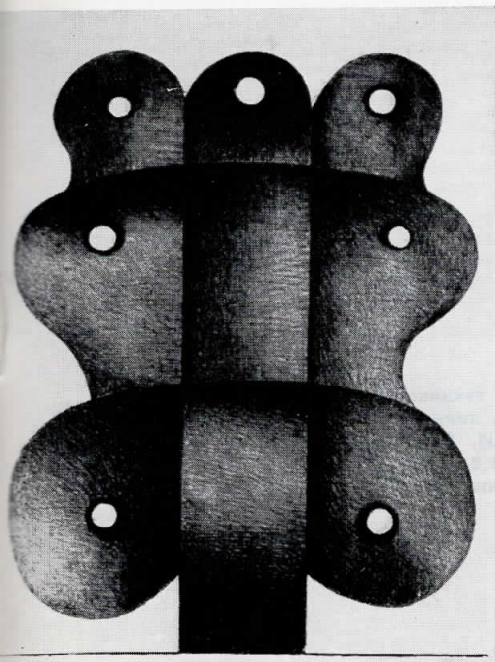
Родена 1939 во Фјурт. Студирала на Академијата за применета уметност во Нирнберг. 1965 студиско патување во Јужна Франција. Учествовала на бројни групни изложби во земјата и странство, меѓу кои: 1964 — 66 — Нирнберг „Франкиски ликовни изложби“ 1966 — Баден — Баден „Германска резба“, 1967 — Нирнберг и Минхен, 1968 — кружна изложба на новата германска графика низ Германија, 1968 — Кан II Салон, 1968 — Нирнберг „Од колаж до асамблаж“ и „Франкиска ликовна изложба“, 1969 — Мантон (Франција) „Графика на XX век“.

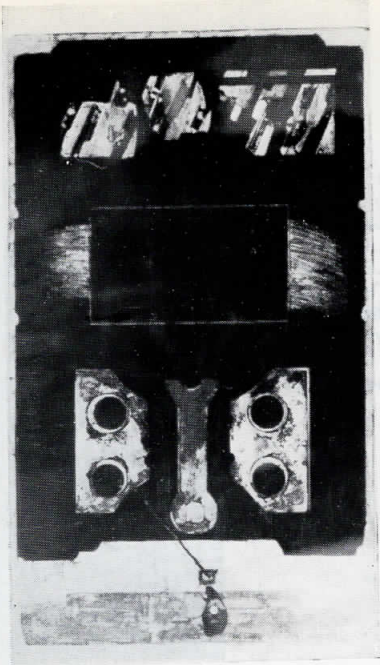
25. КОЛАЖ, литографија во боја, 8/17, 46 × 46, 1967
26. ОКОЛУ ЦИРКУСОТ, литографија во боја, О. А., 27 × 27, 1967
27. ПИВСКИ ЧАШИ, литографија во боја, О. А., 27 × 27, 1968
28. ЧОВЕКОТ ТУКА, литографија во боја, 16/17, 27 × 27, 1968
29. ЛАК, литографија во боја, 8/22, 47,5 × 34, 1968

**Франц ФОРНБЕРГЕР**

Роден 1919 во Вернек. Студирал на Академијата за ликовни уметности во Нирнберг. Од 1950 — 1960 делува како графичар.  
Самостојни изложби: 1967 — Нирнберг, 1968 — Минхен,  
Групни изложби: 1957 — Ерланген „Млада графика од Франкија“, 1962 — Шведска, 1963 и 1964 — Минхен „Есенски салон“, 1963 — Нирнберг — „Група Н“, 1965 — Аугсбург — „Пролетен салон“, 1965 — Ерланген „Група Н“ 1967 — Нирнберг“ Изложба на 37 уметници“, 1967 — ХанOVER, 1968 — Нирнберг „Изложба на Сојузот на германските уметници“, 1969 — Франкфурт на Мајна.  
Награди: 1967 — Награда за потпомагање на градот Нирнберг.

30. ГЛАВА СО ШЛЕМ, литографија, О. А., 46,5 × 36, 1969  
31. РАСЕЧЕНА ГЛАВА, литографија, 42 × 35, 1968  
32. ПРОСИРНА ФИГУРА, литографија, 7/20, 37,5 × 30,5, 1967  
33. СЕДМООК, литографија, 27/30, 51/40, 1968  
34. НА ТРКАЛА, литографија, 4/30, 47 × 38, 1968





39

Роден 1929 во Алдорф. Студирал на Академијата за применета уметност во Минхен (1951 — 1953). Учествувал на многубројни изложби во земјата и странство меѓу кои: 1959 — 61 — Минхен „Голема ликовна изложба“, 1962 — кружна изложба на германското сликарство, 1963 — Минхен „Есенски салон“, 1955 — 66 редовно излагал во Френкише Галери Нирнберг, 1966 — Манхајм (галерија Лора Дауер), 1966 — Берлин, 1967 — Нирнберг во Kunsthalle, 1968 — Минхен — „Голема ликовна изложба“, 1968 — Нирнберг „Изложба на Сојузот на германските уметници“.

**Херман ФРАУЕНКНЕХТ**

35. СРЕДБА ВО СОБА, мешана техника, 32,5 × 39,5, 1967  
 36. БР. 2 БЕЗ НАСЛОВ, мешана техника, 31 × 37,5, 1967  
 37. ОГЛЕДУВАЊА И РЕФЛЕКСИ, бакропис, 7/40, 22,5 × 27,6, 1967  
 38. БАКРОПИС 2.10.67, 1/30, 21,8 × 38,8, 1967  
 39. БОМБА НА ВРЕМЕТО, бакропис, 1/40, 33,5 × 20, 1967

Norman FAURWENDEL

1917 - 1920 - 1921 - 1922 - 1923 - 1924 - 1925 - 1926 - 1927 - 1928 - 1929 - 1930 - 1931 - 1932 - 1933 - 1934 - 1935 - 1936 - 1937 - 1938 - 1939 - 1940 - 1941 - 1942 - 1943 - 1944 - 1945 - 1946 - 1947 - 1948 - 1949 - 1950 - 1951 - 1952 - 1953 - 1954 - 1955 - 1956 - 1957 - 1958 - 1959 - 1960 - 1961 - 1962 - 1963 - 1964 - 1965 - 1966 - 1967 - 1968 - 1969 - 1970 - 1971 - 1972 - 1973 - 1974 - 1975 - 1976 - 1977 - 1978 - 1979 - 1980 - 1981 - 1982 - 1983 - 1984 - 1985 - 1986 - 1987 - 1988 - 1989 - 1990 - 1991 - 1992 - 1993 - 1994 - 1995 - 1996 - 1997 - 1998 - 1999 - 2000 - 2001 - 2002 - 2003 - 2004 - 2005 - 2006 - 2007 - 2008 - 2009 - 2010 - 2011 - 2012 - 2013 - 2014 - 2015 - 2016 - 2017 - 2018 - 2019 - 2020 - 2021 - 2022 - 2023 - 2024 - 2025

1. ... 2017 - 2018 - 2019 - 2020 - 2021 - 2022 - 2023 - 2024 - 2025

2. ... 2017 - 2018 - 2019 - 2020 - 2021 - 2022 - 2023 - 2024 - 2025

3. ... 2017 - 2018 - 2019 - 2020 - 2021 - 2022 - 2023 - 2024 - 2025

4. ... 2017 - 2018 - 2019 - 2020 - 2021 - 2022 - 2023 - 2024 - 2025

Norman KALLHART

1917 - 1920 - 1921 - 1922 - 1923 - 1924 - 1925 - 1926 - 1927 - 1928 - 1929 - 1930 - 1931 - 1932 - 1933 - 1934 - 1935 - 1936 - 1937 - 1938 - 1939 - 1940 - 1941 - 1942 - 1943 - 1944 - 1945 - 1946 - 1947 - 1948 - 1949 - 1950 - 1951 - 1952 - 1953 - 1954 - 1955 - 1956 - 1957 - 1958 - 1959 - 1960 - 1961 - 1962 - 1963 - 1964 - 1965 - 1966 - 1967 - 1968 - 1969 - 1970 - 1971 - 1972 - 1973 - 1974 - 1975 - 1976 - 1977 - 1978 - 1979 - 1980 - 1981 - 1982 - 1983 - 1984 - 1985 - 1986 - 1987 - 1988 - 1989 - 1990 - 1991 - 1992 - 1993 - 1994 - 1995 - 1996 - 1997 - 1998 - 1999 - 2000 - 2001 - 2002 - 2003 - 2004 - 2005 - 2006 - 2007 - 2008 - 2009 - 2010 - 2011 - 2012 - 2013 - 2014 - 2015 - 2016 - 2017 - 2018 - 2019 - 2020 - 2021 - 2022 - 2023 - 2024 - 2025

1. ... 2017 - 2018 - 2019 - 2020 - 2021 - 2022 - 2023 - 2024 - 2025

2. ... 2017 - 2018 - 2019 - 2020 - 2021 - 2022 - 2023 - 2024 - 2025

3. ... 2017 - 2018 - 2019 - 2020 - 2021 - 2022 - 2023 - 2024 - 2025

4. ... 2017 - 2018 - 2019 - 2020 - 2021 - 2022 - 2023 - 2024 - 2025

5. ... 2017 - 2018 - 2019 - 2020 - 2021 - 2022 - 2023 - 2024 - 2025

6. ... 2017 - 2018 - 2019 - 2020 - 2021 - 2022 - 2023 - 2024 - 2025

7. ... 2017 - 2018 - 2019 - 2020 - 2021 - 2022 - 2023 - 2024 - 2025

8. ... 2017 - 2018 - 2019 - 2020 - 2021 - 2022 - 2023 - 2024 - 2025



### Egon EPPICH

Né en 1927 à Goče (Yougoslavie). A partir de 1938 vit à Nuremberg. Etudes l'Académie des Arts Appliqués de Nuremberg. Expositions individuelles: 1967 — Nuremberg, 1969 — Ulm, 1969 — Munich. Expositions collectives: 1957 — Erlangen „Jeune gravure de la Franconie“, 1962 — Suède, 1963 — Munich „Salon d'Automne“, 1963 — Nuremberg „Groupe N“, 1964 — Erlangen „Groupe N“, 1964 — Munich „Salon d'Automne“, 1967 — Nuremberg „La glace d'or“, 1968 — Munich, 1968 — Nuremberg „Exposition de la Société des artistes allemands“, 1969 — Frankfort-sur-le-Main. Prix: Prix pour aide de la ville de Nuremberg.

1. OBJET-VARIATION 1, lithographie en couleurs, 40/20, 50 × 56,5, 1969
2. OBJET-VARIATION 2, lithographie en couleurs, 40/20, 50 × 56,5, 1969
3. OBJET-VARIATION 3, lithographie, 40/20, 50 × 56,5, 1969
4. OBJET I, lithographie, E. A., 59 × 50, 1969
5. OBJET II, lithographie, 30/16, 41,6 × 56, 1969



## Herman FRAUENKNECHT

Né en 1929 en Aldorf. Etudes à l'Académie des Arts Appliqués de Munich (1951 — 1953). Il a participé aux nombreuses expositions dans le pays et à l'étranger, entre autre: 1959 — 61 — Munich „Grande exposition artistique“, 1962 — exposition itinérante de la peinture allemande, 1963 — Munich „Salon d'Automne“, 1955 — 66 expose régulièrement dans la Frankische galerie de Nuremberg, 1966 — Mannheim (Galerie Lora Dauer), 1966 — Berlin, 1967 — Nuremberg (Kunsthalle), 1968 — Munich „Grande exposition artistique“, 1968 — Nuremberg „Exposition de l'Association des artistes allemands“.

6. RENDEZ-VOUS DANS LA CHAMBRE, techniques combinées, 32,5 × 39,5, 1967
7. No 2 SANS TITRE, techniques combinées, 31 × 37,5, 1967
8. MIROITEMENTS ET REFLEXIONS, eau-forte, 7/40, 22,5 × 27,6, 1967
9. EAU-FORTE 2.10.67, 1/30, 21,8 × 38,8, 1967
10. LA BOMBE DU TEMPS, eau-forte, 1/40, 33,5 × 20, 1967

## Reiner KALLHART

Né en 1933 à Munich. Etudes à l'Académie des Beaux-Arts de Munich et Kassel (1951 — 58). Il a travaillé comme artiste libre, architecte de cinéma organisateur d'expositions; une certaine période il était directeur de l'Institut de l'Art Moderne de Nuremberg. Vit et travaille à Nuremberg. Expositions individuelles: 1966 — Oldenbourg et Stuttgart.

Expositions collectives: il a participé à des nombreuses expositions dans le pays et à l'étranger, entre autre — 1966 — Stuttgart et Bochum, 1968 — , Turin, Berlin et Stuttgart, tout en participant aux préparations et organisations de quelques expositions en Allemagne: 1968 — Exposition de Yves Klein, Jiri Kolar, 1969 — Biennale de Nuremberg, etc,

11. ELEMENT MULTIVARIABLE I, sérigraphie en couleurs,, E. A., 36,7 × 36,7, 1968
12. ELEMENT MULTIVARIABLE II, sérigraphie en couleurs, E. A., 41,7 × 41,7, 1968
13. ELEMENT MULTIVARIABLE III, sérigraphie en couleurs, E. A., 36,6 × 36,6, 1968
14. ELEMENT MULTIVARIABLE IV, sérigraphie en couleurs E.A., 36,7 × 36,7, 1968

## Werner KNAUPP

Né en 1936 à Nuremberg. Etudes à l'Académie des Arts Appliqués de Nuremberg. A partir de 1964 travaille comme artiste libre. Voyages d'études: Maroc, Sicile, etc.

Expositions individuelles: 1965 — Nuremberg, 1966 — Braunschweig, 1968 — Munich et Baden — Baden, 1969 — Nuremberg.

Expositions collectives: 1966 — Munich — „Grande exposition artistique“ et Nuremberg (Galerie Defet), 1967 — Karlsruhe „Exposition de l'Association des artistes allemands“, Hanovre — Exposition de dessins et aquarelles allemands, 1968 — Nuremberg „Exposition de l'Association des artistes allemands“, Hanovre — „L'Art allemand aujourd'hui“, Heidelberg — Exposition de dessins des jeunes peintres, 1969 — Munich „Exposition des jeunes talents“ au Musée de l'Art Moderne, Wiesbaden — „Art et critique“, Baden — Baden — XIII exposition de la Société des amis de l'art.

Prix: 1966 — Prix de la ville de Nuremberg, 1967 — Prix artistique de la jeunesse de Bochum et Mannheim, 1969 — Prix „Jeune Ouest“.

15. LOFOTEN (L 13), lithographie, 38/40, 46,5 × 51,5, 1967
16. SAHARA (L 10), lithographie, E.A., 46,5 × 51,5, 1966
17. SAHARA (L 11), lithographie, E.A., 46,5 × 51,5, 1966

## Oskar KOLLER

Né en 1925 à Erlangen. Vit à Nuremberg.

Expositions individuelles: 1958 — Munich, 1959 — Nuremberg et Munich, 1960 — Turin (Palazzo Carignano), 1962 — Stuttgart, 1963 — Frankfurt, 1964 — Essen (Galerie Schaumann), 1965 — Mannheim, Nuremberg (Académie de l'Art Primitif), Dusseldorf, 1966 — Ulm (Assemblée), 1967 — Dusseldorf, Washington (Galerie Elz), Heidelberg (Chateau de la ville).

18. ARCHITECTURE ARABE, lithographie, 36/38, 30,5 × 45, 1967
19. AVANT LA FETE, lithographie, 32/46, 30,5 × 45, 1968
20. CAIRE I, lithographie, 1/1, 31 × 45, 1968
21. CAIRE II, lithographie, E. A., 34,5 × 46, 1969
22. CAIRE III, lithographie, E. A., 34,5 × 46, 1969

## Michael Mathias PRECHTL

Né en 1926 en Amberg. Études à l'Académie des Arts Appliqués de Nuremberg. A partir de 1956 il travaille comme artiste libre et graveur. Première exposition individuelle en 1961 à Nuremberg (Frankische Galerie).

Expositions collectives: il a participé à des nombreuses expositions collectives dans le pays et à l'étranger, entre autre — 1956 — Biennale de gravure de Ljubljana, 1957 „Gravure en couleurs“, Bern, Santiago de Chili, New Delhi Caire, et dans 43 villes d'Allemagne, 1958 — Munich; 1959 — Exposition de la gravure contemporaine dans 40 villes d'Allemagne, 1959 — Stuttgart, 1959 — Munich „Exposition artistique — Olympia“, 1962 — exposition de la gravure allemande dans 38 villes d'Allemagne, 1963 — Exposition circulaire de la nouvelle peinture allemande à travers l'Allemagne, 1964 — Bruxelles „Art appliqué de Nuremberg“, 1965 — Exposition de la nouvelle gravure allemande dans 30 ville de l'Allemagne, Londres, Glasgow, Dublin et Belfast, 1965 — Munich, 1966 — Varsovie „Réalistes européens“, 1968 — Exposition de la nouvelle gravure allemande en RFA l'Allemagne, Angleterre et USA, 1968 — Hanovre „Art fantastique en Allemagne“, 1968 — Birmingham „Durer et ses contemporains“.

Prix: 1958 — Prix à l'exposition „Les artistes regardant la ville de Nuremberg“, 1959 — Prix pour l'aide de la ville de Nuremberg.

23. DEUX ENFANTS, lithographie, 0/30, 36 × 37,5, 1965
24. MUSÉE DU CHEVAL, lithographie, 17/20, 40 × 60,5, 1967
25. ARCIMBOLDE A NUREMBERG, lithographie en couleurs, 17/20, 43,5 × 60,5, 1968

## Christa RUDLOFF

Née en 1939 à Fürth. Études à l'Académie des Arts Appliqués de Nuremberg. 1965 voyage d'étude au Sud de la France. Elle a participé aux nombreuses expositions de groupe dans le pays et à l'étranger entre autres: 1964 — 66 Nuremberg „Expositions artistiques de la Franconie“, 1966 — Baden-Baden „Sculpture sur bois allemande“, 1967 — Nuremberg et Munich, 1968 — exposition circulaire de la nouvelle gravure allemande à travers l'Allemagne, 1968 — Cannes II-e Salon, 1968 — Nuremberg „Du collage à l'assemblage“ et „Exposition artistique de la Franconie“, 1969 Menton (France) „Gravure du XX-e siècle“.

26. COLLAGE, lithographie en couleurs, 8/17, 46 × 46, 1967
27. AUTOUR DU CIRQUE, lithographie en couleurs, E.A., 27 × 27, 1967
28. POTS A BIERE, lithographie en couleurs, E.A., 27 × 27, 1968
29. L'HOMME -ICI, lithographie en couleurs, 16/17, 27 × 27, 1968
30. ARC, lithographie en couleurs, 8/22, 47,5 × 34, 1968



## Max SÖLLNER

Né en 1929 à Nuremberg. Études de peinture à l'Académie des Arts Appliqués de Munich (1949 — 56). Voyage d'étude en Italie.

Expositions individuelles: 1956 — Nuremberg „Exposition artistique de la Franconie“, 1957 — Munich „Grande exposition artistique“, 1957 — Erlangen „Jeune gravure de la Franconie“, 1958 — Munich „Mouvements vers l'art moderne“, 1959 — Munich „Exposition artistique olympique allemande“, 1961 — Munich „Grande exposition artistique“, 1963 — Munich „Salon d'Automne“, 1964 — Bruxelles „Les arts plastiques allemands“, 1965 — Erlangen „Groupe N“, 1966 — Faenza „XXIV-e Concours International de la céramique“, 1967 — Munich „Collage 67“, 1967 — Nuremberg, 1968 — Nuremberg „Du collage à l'assamblage“.

Prix: 1958 — Prix pour aide de la ville de Nuremberg, 1958 — Prix artistique „Jeune Ouest“.

31. EPREUVE SUR TOILE EN COULEURS III 2, 1/1, 66,5 × 19,5, 1967
32. EPREUVE SUR TOILE EN COULEURS V 3, 1/1, 60,5 × 19,8, 1967
33. EAU-FORTE EN COULEURS XII 2, E.A., 19,3 × 19,8, 1967
34. EAU-FORTE EN COULEURS XV 3, E.A., 21 × 20,5, 1967

## Franz VORNBERGER

Né en 1919 à Werneck. Études à l'Académie Artistique de Nuremberg. De 1950 à 1960 il travaille comme graveur.

Expositions individuelles: 1967 — Nuremberg, 1968 — Munich.  
Expositions collectives: 1957 — Erlangen „Jeune gravure de la Franconie“, 1962 — Suède, 1963 et 1964 Munich „Salon d'Automne“, 1963 — Nuremberg „Groupe N“, 1965 — Augsburg „Salon de printemps“, 1965 — Erlangen „Groupe N“, 1967 — Nuremberg — exposition de 37 artistes., 1967 — Hanovre, 1968 — Nuremberg — Exposition de l'Association des artistes de l'Allemagne, 1969 — Frankfort — sur-le-Main..  
Prix: 1967 — Prix pour aide de la ville de Nuremberg.

35. TETE AU CASQUE, lithographie, E. A., 46,5 × 36, 1969
36. TETE COUPÉE, lithographie, 42 × 35, 1968
37. FIGURE TRANSPARENTE, lithographie, 7/20, 37,5 × 30,5, 1967
38. A SEPT YEUX, lithographie, 27/30, 51 × 40, 1968
39. SUR LES ROUES, lithographie, 4/30, 47 × 38, 1968

издавач: музеј на современа уметност — скопје  
éditeur: musée d'art contemporain — skopje

предговор: герхард мамел  
préface: gerharde mammel

припрема на текст: соња абациева димитрова  
texte: sonja abadžieva dimitrova

превод од германски: оливера јањевска  
traduction de l'allemande: olivera janjevska

превод на француски: соња абациева димитрова  
traduction en français: sonja abadžieva dimitrova

редакција на каталогот: соња абациева димитрова  
rédaction du catalogue: sonja abadžieva dimitrova

поставка на изложбата: соња абациева димитрова  
accrochage: sonja abadžieva dimitrova

техничка подготовка: стојан петровиќ  
arrangement technique: stojan petrović

печатница: графички завод „гоце делчев,, — скопје  
imprimerie: office graphique „goce delčev“ — skopje

тираж: 500  
tirage: 500



