



РЕШАТ АХМЕТИ
RESHAT AHMETI



КУЛТУРНО-ИНФОРМАТИВЕН ЦЕНТАР
СКОПЈЕ

10-22 03. 1998

ГЕОМЕТРИСКИОТ
И ЛИРСКИОТ
ЗНАК НА
РЕШАТ АХМЕТИ

Решат Ахмети исцело му е посветен на сликарството. Тој за релативно кратко време успеа да организира повеќе самостојни изложби во земјата и во светот (по Гостивар и Скопје, Виена и Њујорк итн.).

Ахмети е продуктивен автор кој во најновата серија слики не отстапува од своите основни ликовни постулати и сфаќања. Во неговите дела го препознаваме концептот на соединување на геометриските форми и мотивот на флуидни маглини. Тоа се сугестивни апстрактни слики кои кореспондираат со естетиката на обнова на геометриските тенденции во уметноста на 90-те години. Но, во делата на овој сликар нема ни трага од “студената” ситуација на постмодернизмот (Ж. Ф. Лиотар). Тој не манипулира со знаците и цитатите од трезорите на модерната традиција. Елементите на сликата се компонирани во симетрични како и асиметрични состави. Колоритот е посен и со тактилни вредности, со придушена гама на кафеви тонови оживеани со бели, црвени, жолти акценти. Формите се апстрактни и прецизно вообличени во одделни универзални симболи и знаци - пирамидални, крстовидни, налик на прозорски рамови, згради итн.

Сликите на Ахмети се конструирани од геометриски артикулирани форми и од колорит чија мекост и топлина не ја имитира туку ја пронаоѓа “својата светлина”. Во просторот на сликата се вообличени не фигури туку пречистени геометриски форми како своевидни “супрематички комбинации” облагородени со колорит од кој зрачи емоција. Вертикалните и хоризонтални плоско третирани форми, кои имаат улога на фон и на динамичен елемент кој ги проткалува сите делови на сликата, и даваат на целината лирска интонација. Визуелните истражувања ги опфаќаат ускладувањето на идејата и доживувањето, на светлите и темни партии кои имаат меки преоди. Во средиштето на некоја композиција, која има растреперена колористичка основа, се појавува мотив на црн квадрат кој ја означува мистериозната димензија на сликата. Слободните динамични потези со нагласени светли акценти кои се групирани во средитето на друга слика предизвикуваат ефект на праматерија и искра со сродни белези на таинствени содржини. Таквата постапка во која се афирмира појавното и духовното, ги потенцира атрибутите на сликарскиот занает и на уметничкото истражување на алузивните семантички содржини. Сензибилитетот на Ахмети, со својата кедибилност, можел да ја изрази неговата чувствителност и искуства на сетилните, менталните и интелектуални околности и дразби. Тој е чувствителен за светот на визуелните пространства, но прекршени низ призмата на сопствениот свет на внатрешните доживувања.

Ахмети не коментира ниту една поранешна формула туку ја развива модерната традиција низ асимилирање на одделните елементи на геометриската и лирската апстракција, на симболистичката уметност и интимизмот. Во своите дела тој внесува ново настојување: потребата да излезе од рамната површина и да ги открива изразните и тактилни можности низ ефектите на наслоена сликарска материја и обликување на платното. Евидентно е дека тој креира слики кои се претворени во полиња на творечка возбуда и во кои свое значење има обновената “утопија”.

SHENJA
GJEOMETRIKE
DHE LIRIKE E
RESHAT AMETIT

Reshat Ametit tërësisht i është kushtuar pikturës. Ai për një kohë të shkurtë arriti që të organizojë shumë ekspozita personale, në vend dhe në botë (pas Gostivarit dhe Skopjeit, në Vienë dhe Nju Jork etj.). Ameti është piktor produktiv i cili në ciklin më të ri të pikturave nuk heq dorë nga postullatet dhe botëkuptimet e veta figurative. Në veprat e tij dallojmë konceptin e bashkimit të formave gjeometrike dhe motivin e formave të mjegullinave fluide. Janë këto piktura apstrakte sugjestive të cilat korespondojnë me estetikën e përrirjes së tendencave gjeometrike të viteve '90 në art. Por, në veprat e këtij piktori nuk ka asnjë gjurmë të "situatave të ftohta" të postmodernizmit (ZH.F.Liotar). Nuk manipulon me elementet e citateve nga arkat e traditës moderne. Elementet e pikturës janë komponuar në formacione simetrike dhe asimetrike. Koloriti është i thatë dhe me vlera taktile, me një gamë të ngulfatur në tone të kafta të ngjallura me akcente të bardha, të kuqe dhe të verdha. Format janë abstrakte dhe saktësisht të formësuara në simbole të veçanta universale dhe shenja-piramidale, të kryqëzuara, që ngjajnë në korniza dritaresh, ndërtesa etj.

Pikturat e Ametit janë të konstruara në forma të artikuluar gjeometrike dhe nga koloriti, ngrohtësia dhe butësia e të cilat nuk e imiton por e gjen "dritën e vet". Në hapsirën e pikturës nuk janë formësuar figura por forma të kulluara gjeometrike, si një lloj "kombinimi suprematistik" i llojit të vet të begatuara me kolorit që rezaton emocione. Rrafshet e trajtuar në forma horizontale dhe vertikale, të shpërndarë në kënde të drejta, kompozimit i sigurojnë stabilitet, ndërsa motivet e mjegullinave fluide, që luajnë rolin e tingullit dhe të elementit dinamik që e gërsheton tërë pikturën, tërësisht i jep intonim lirik. Hulumentet vizuale e ngërthejnë harmoninë e idesë dhe përjetimin, të pjesëve të errëta dhe të ndritshme të cilat kalojnë butësisht. Në epiqendrën e ndonjë kompozicioni, që ka bazë koloristike titëruese, paraqitet motivi i katrorit të zi i cili pikturës ia jep dimensionin misterioz. Lëvizjet e lira dinamike me aspekte të ndritshme e të theksuara, të grupuara në qendrën e të ndonjë pikturë tjetër, provokojnë efekt të një pramaterie dhe një shkëndi me shenja të përafërta të përmbajtjeve misterioze.

Procedura e fillë në të cilën afirmohet përditshmëria dhe shpirtërorja, i thekson atributet e zejes pikturale dhe të hulumentit artistik të përbërjeve aluzive semantike. Sensibiliteti i Ahmetit, me kredibilitetin e tij, kanë mundësuar që të shprehin ndjeshmërinë dhe eksperiencën e rrethanave shqisore, mentale, intelektuale dhe ngacmimet. Ai është i ndieshëm ndaj botës së hapsirave vizuale, por të përthyerë në prizmen e botës së ndiesive të brendshme personale.

Në diskursin e vet figurativ specifik, piktura e sublimon shenjën gjeometrike dhe lirike, përsiatjen dhe evokimin e "shenjave të mbamendjes". Nga sugjestionet e tilla receptuesi mund të imagjinojë, me apo pa vetëdije, përmbajtje të ndryshme.

Ameti nuk komenton as edhe një formulë të mëparshme por e zhvillon traditën moderne përmes asimilimit të elementeve të veçanta të apstrakcionit gjeometrik dhe lirik të artit simbolik dhe intim. Në veprat e tij ai fut tendencë të re: nevojën për të dalur prej sipërfaqes së rrafshët dhe t'i zbulojë mundësitë taktile dhe shprehëse përmes efekteve të shtresimit të materies pikturale dhe forimit të pëlhurës. Është evidente se Reshat Ameti krijon piktura të cilat shndërrohen në fusha të magjisë krijuese në të cilat rëndësi të veçantë ka edhe ringjallja e "utopisë".

Vladimir Veliçkovski

Reshat Ahmeti is entirely devoted to painting. In a relatively short period of time he has managed to organize several one-man exhibitions in the country and abroad (after Gostivar and Shkup, in Vienna, New York, etc.).

Ahmeti is a prolific author who has retained his basic postulates and attitudes towards art in his latest series of paintings. In his work we recognize the concept of intuning of geometrical shapes and the motive of fluid mists. His pictures contain abstract associations that correspond with the aesthetics of the revival of geometrical tendencies in art in the 90's. However, in his work there is no trace of the "cold" situation of postmodernism (J. F. Leotard). He does not manipulate with the sign and quotations from the treasures of modern tradition. The elements of his picture are combined in symmetrical and asymmetrical compositions. His coloring is soft with tactile values, with dim shades of brown containing vivid white, red and yellow accents. The forms are abstract and precisely shaped into universal symbols and signs - pyramidal, cruciform, resembling window frames, buildings, etc.

Ahmeti's pictures are designed from geometrically articulated forms and a coloring with a softness and warmth that does not imitate but creates its "own unique light". The space of the picture does not contain shaped figures but clarified geometrical forms like "supremastic combinations" enriched with a coloring that evokes emotions. The vertical and horizontal flat forms, distributed rectangularly, make a stable composition, while the fluid mists have the role of a fond and a dynamic element that intertwines all parts of the picture, thus yielding a lyrical intonation to the whole. His visual search encompasses the harmony of the idea and the experience, of light and dark parts with soft crossings. Within the centre of a composition with a flickering coloring, we come across a motive of a black square that designates the mysterious dimension of the picture. The free dynamic strokes with emphasized light accents are grouped in the middle of another picture, thus evoking an effect of an original matter and a spark with related features of a mysterious context. This act, through the affirmation of the phenomenal and the spiritual, emphasizes the attributes of fine arts and the artistic study of allusive semantic contents.

The sensibility of Ahmeti, with its credibility, enables him to express his sensitiveness and his experiences of the sensual, mental and intellectual perceptions. He is susceptible to the world of the visual expanse, but refracted by the prism of the world of his inner self.

The specific artistic discourse of his picture sublimes the geometrical and the lyrical sign, the reasoning and the evoking of "signs of memory". The recipient of these associations may imagine, consciously or unconsciously, various contents.

Ahmeti does not comment on any previous pattern, but he evolves the modern tradition by assimilating separate elements of geometrical and lyrical abstraction, as well as of symbolism and intimism. In his work he includes a new tendency: the strive to go beyond the flat surface and to discover the expressive and tactile possibilities by the effect of layers of artistic matter and the shaping of the canvas. It is obvious that he creates paintings which are transformed into fields of creative excitement where the renewed "utopia" has its significance.

Vladimir Velichkovski

Translated by: Tatiana Panova-Igniatovich

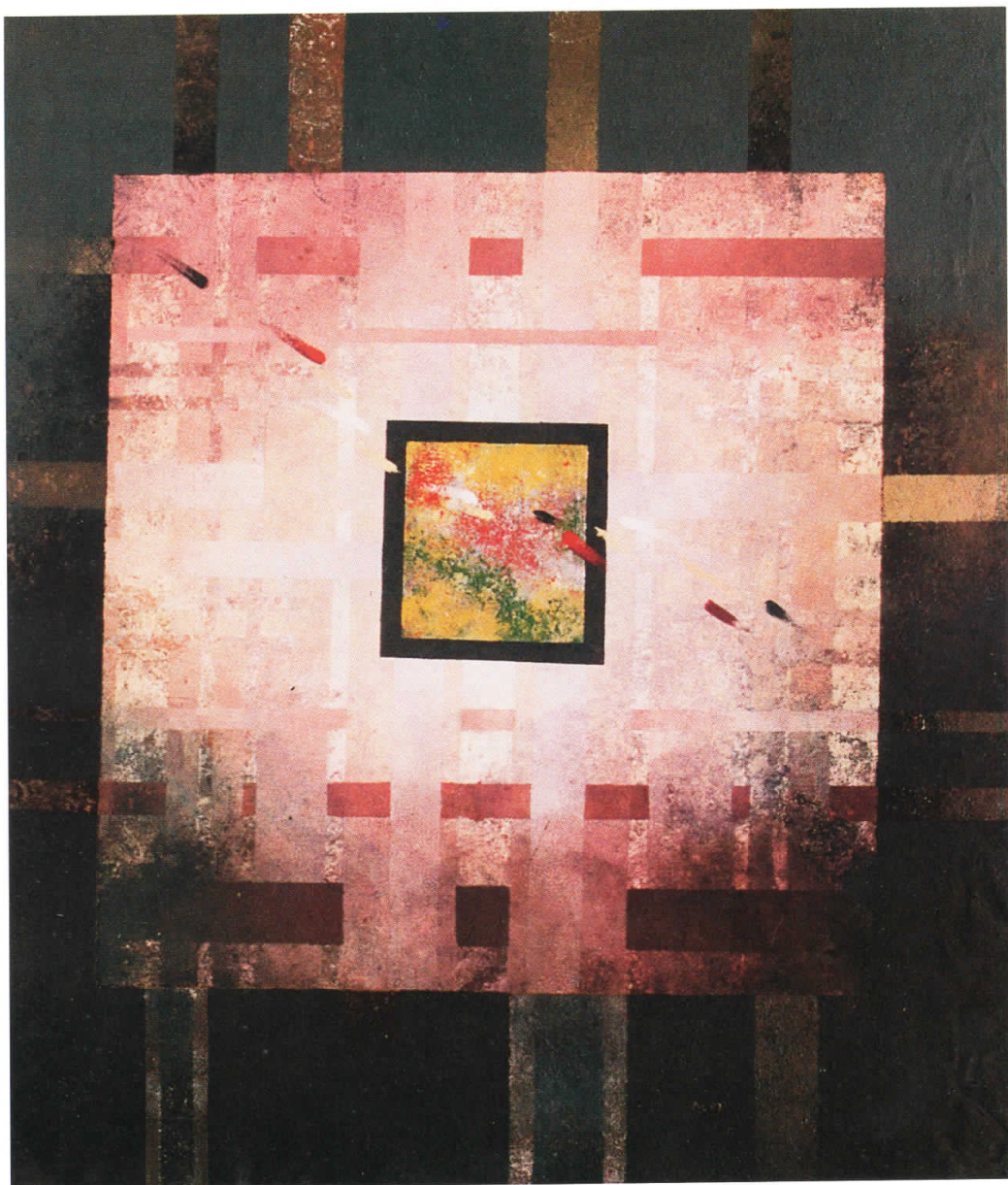
THE GEOMETRICAL
AND LYRICAL SIGN
OF
RESHAT AHMETI



"ЗБИДНУВАЊЕ" XIII, масло на платно, 1997
"HAPPENING" XIII, oil on canvas
100 x 90 cm



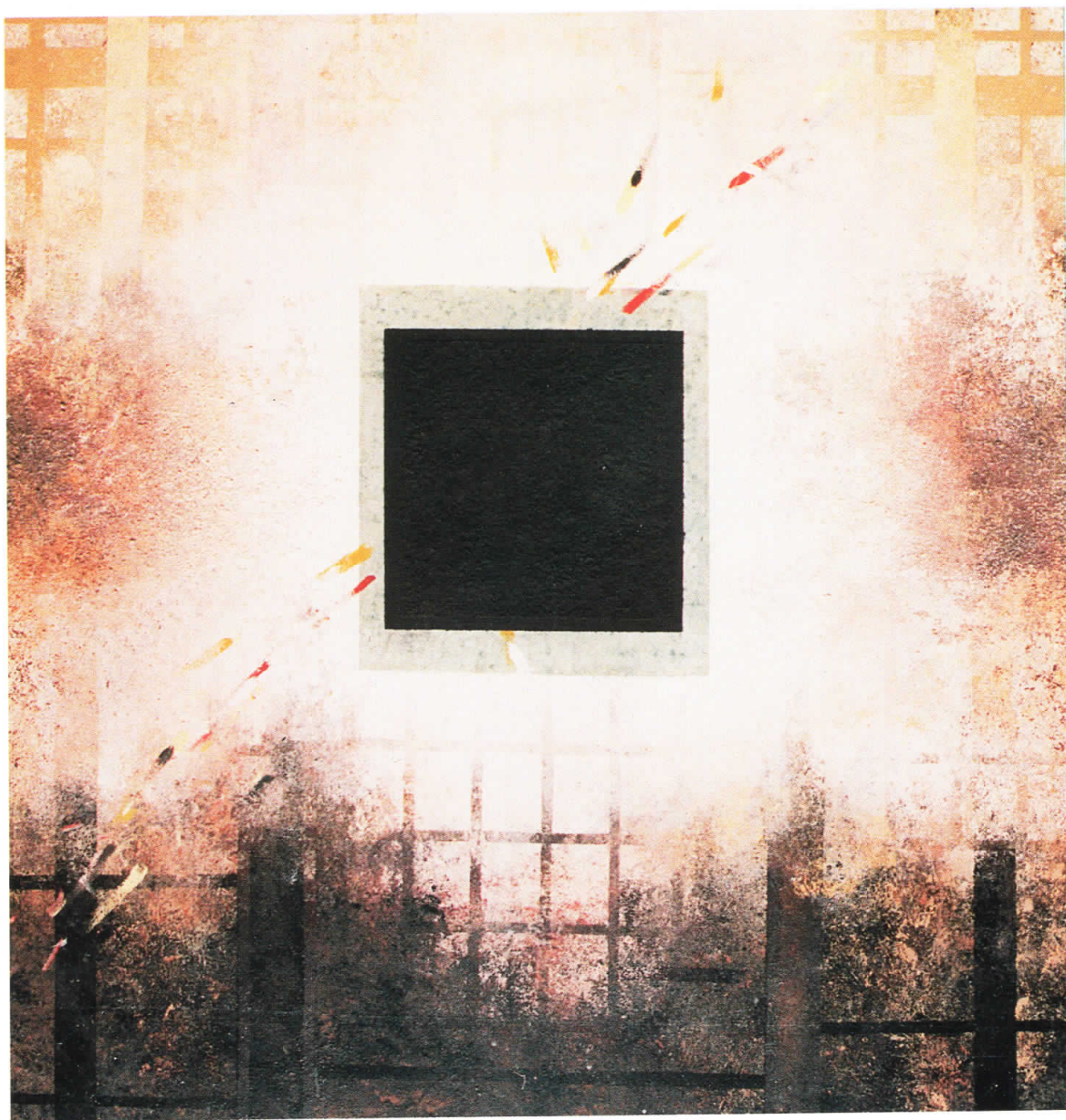
"БЛИЗНАЦИ" IV, комбинирана техника, 1997
"TWINS" IV, mixed media
100 x 90 cm



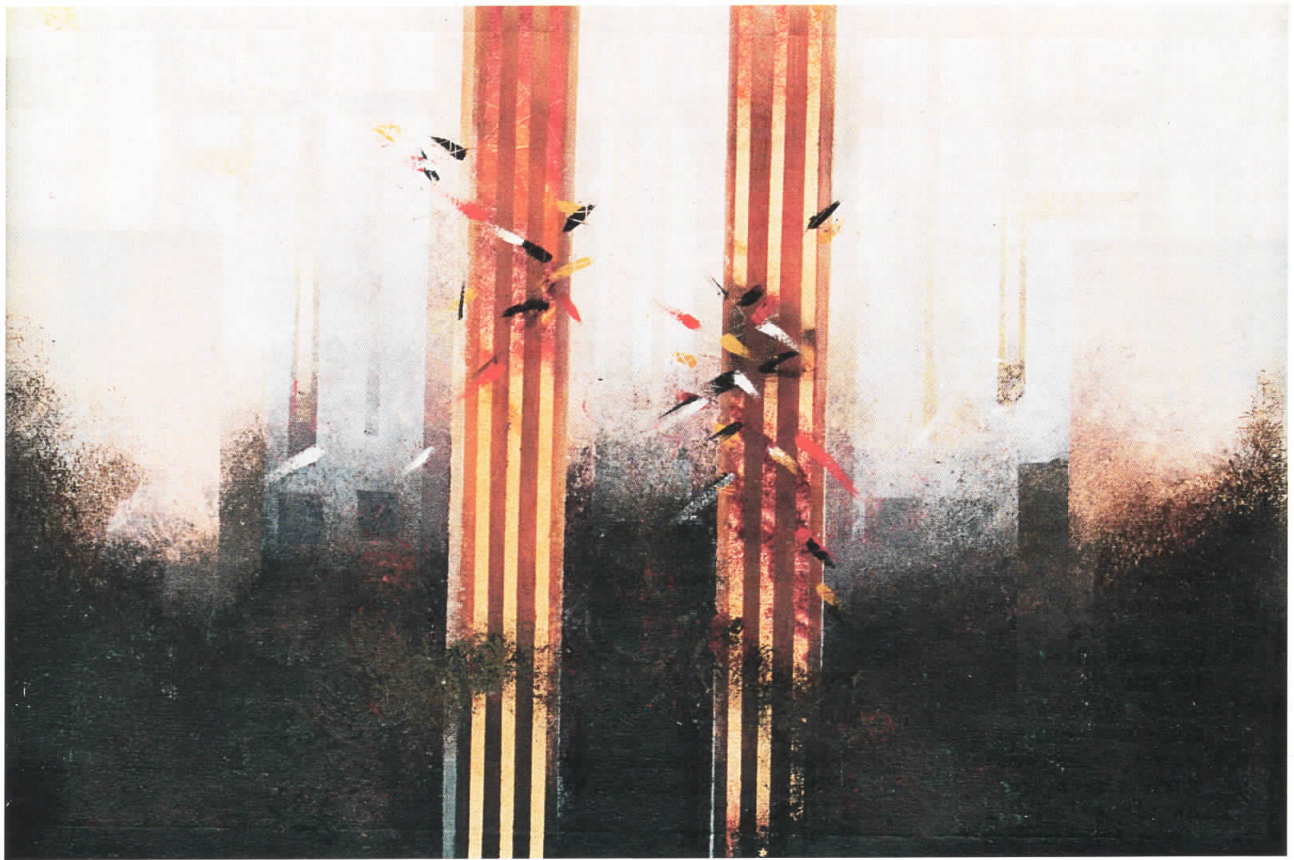
"ЕНИГМА" III, масло на платно, 1997

"ENIGMA" III, oil on canvas

100 x 80 см



"ЕНИГМА" II, комбинирана техника, 1997
"ENIGMA" II, mixed media
120 x 135 cm



"БЛИЗНАЦИ" III, масло на платно, 1997
"TWINS" III, oil on canvas
123 x 92 cm

БИОГРАФИЈА

Решат Амети
Роден 1964 год. Во Гостивар.
Дипломира 1989 год. на Факултетот
за Ликовна Уметност во Скопје во
класата на професорката Ана Темкова .

Адреса
ул. "Томо Шумски" 5
91230 Гостивар
Тел : 042 64-546

САМОСТОЈНИ ИЗЛОЖБИ:

1990 год. - Виена , кафе галерија
"Киви"
1993 год. - Тетово , Дом на Култура
1994 год. - Гостивар , Дом на Култура
1994 год. - Дебар , Дом на Култура
1994 год. - Скопје , Центар за култура
и информации
1995 год. - Скопје , ИК "Нилс"
1996 год. - Призрен , Галерија "Рада"
1997 год. - Гостивар , Дом на Култура
1997 год. - Њујорк , Галерија "ТАИ"
1998 год. - Скопје , Центар за култура
и информации

ГРУПНИ ИЗЛОЖБИ:

1989 год. - Скопје , Дом на Армијата
1990 год. - Тирана , Национална
галерија на ликовните
уметности
1992 год. - Призрен , КУД "Агими"
1992 год. - Гостивар , Дом на Култура
1993 год. - Струмица , Дом на
Култура
1993 год. - Скопје , Музеј на
современа уметност
1994 год. - Тирана , Национална
галерија на ликовните
уметности
1994 год. - Скопје , Музеј на град
Скопје
1994 год. - Стразбург , Денови на
македонската младина
1994 год. - Скопје, IV Зимски салон
1995 год. - Скопје , V Зимски салон
1995 год. - Куманово , Мајски салон
1995 год. - Куманово , Меѓународна
колонија "Матејче 95"
1996 год. - Скопје, VI Зимски салон
1996 год. - Скопје , VII Зимски салон

BIOGRAFIA

Reshat Ameti lindi më 16 Maj 1964
në Gostivar.U diplomuan në
Fakultetin e Arteve Figurative,te
profesoresha Ana Temkova,më vitin
1989 në Skopje.

Adresa:
Tomo Shumski nr.5,
91230 Gostivar.
Tel.042-64-546.

EKSPOZITA PERSONALE

1990 - Vienë,kafe-galery "KIWI"
1993 - Tetovë,Pallati i Kulturës
1994 - Gostivar,Pallati i Kulturës
1994 - Dibër,Pallati i Kulturës
1994 - Shkup,Qendra për kulturë dhe
informim
1995 - Shkup,Klubi internacional
"NILS"
1996 - Prizren,galeria "RADA"
1997 - Gostivar,Shtëpia e Kulturës
1997 - Nju Jork,galeria "TAI"
1998 - Shkup,Qendra për kulturë dhe
informim

EKSPOZITA KOLEKTIVE

1989 - Shkup,Shtëpia e armatës
1992 - Tiranë,Galeria e arteve
figurative
1992 - Prizren,lokali i SHKA "Agimi"
1992 - Gostivar,Pallati i kulturës
1993 - Strumicë,Kolonia
Ndërkombëtare "Dojrani '93"
1993 - Shkup,Muzeu i artit
bashkëkohor "Bienali I të
Rinjëve '93"
1994 - Tiranë,Galeria kombëtare
1994 - Shkup,Muzeu i qytetit të
Shkupit
1994 - Strazburg,Ditët e rinisë së
Maqedonisë
1994 - Shkup,Saloni i katërt dimëror
1995 - Shkup,Saloni i pestë dimëror
1995 - Shkup,Saloni i majit
1996 - Kumanovë,Kolonia
ndërkombëtare "Matejçe 95"
1996 - Shkup,Saloni i gjashtë dimëror
1997 - Shkup,Saloni i shtatë dimëror

BIOGRAPHY

Reshat Ameti
Born 1964 in Gostivar . Graduated
Academy of Fine Arts Shkup , in the
class of Ana Temkova , in 1989 .

Address : Tomo Shumski nr.5,
91230 Gostivar.
Tel.042-64-546.

ONE - MAN EXHIBITIONS:

1990 - Vienna,
1993 - Tetovo,
1994 - Gostivar,
1994 - Debar,
1994 - Skopje,
1995 - Skopje,
1996 - Prizren,
1997 - Gostivar,
1997 - Nju Jork,
1998 - Skopje,

GROUP EXHIBITIONS :

1989 - Skopje,
1992 - Tiranë,
1992 - Prizren,
1992 - Gostivar,
1993 - Strumica,
1993 - Skopje,
1994 - Tiranë,
1994 - Skopje,
1994 - Strazburg,
1994 - Skopje,
1995 - Skopje,
1995 - Skopje,
1996 - Kumanovo,
1996 - Skopje,
1997 - Skopje,



SCCA

SOROS CENTER FOR CONTEMPORARY ARTS
- SKOPJE, MACEDONIA
СОРОС ЦЕНТАР ЗА СОВРЕМЕНИ УМЕТНОСТИ
- СКОПЈЕ, МАКЕДОНИЈА

Печатењето на каталогот е
реализирано со материјална
подршка на

Сорос центарот за современи
уметности, Скопје, Македонија

ГРАФИЧКА ПОДГОТОВКА: СКЕНПОИНТ, СКОПЈЕ
ПЕЧАТ: ЛАУРЕНС КОСТЕР, СКОПЈЕ