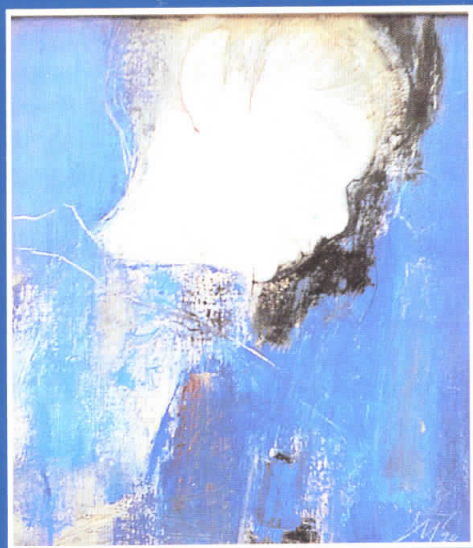


ДЕСИСЛАВА МИНЧЕВА

---

DESSISLAVA MINCHEVA





21/24 см масло на платно  
21/24 cm oil on canvas

## Десислава Минчева

Родена на 29.04.1956 г. во Софија

Завршува Ликовна академија во Софија,  
специјалност сликарство во класата  
на проф. Св. Русев.

Ги има експонирани творби во :  
Бугарија: Национална Ликовна галерија  
Софија, галерии и кај приватни лица.  
Странство: Франција, Холандија, Белгија,  
Австрија, Германија, Англија, Грција,  
колекцијата на проф. д-р Петер Лудвиг  
(Германија).

### Изложби:

1985 - Софија, Бугарија  
1986 - Софија, Бугарија  
1986 - Пловдив, Бугарија  
1991 - учество во Есенскиот салон, Париз,  
Франција  
1992 - Галерија "Ж. Меијер", Париз, Франција  
1992 - Галерија "Севр", Париз, Франција  
1992 - учество во Есенскиот салон, Париз,  
Франција  
1993 - Галерија "Розе", Хамбург, Германија  
1993 - Галерија "Титан", Франкфурт, Германија  
1995 - Галерија "Р. Алексиев", Софија, Бугарија  
1995 - Штит, Скопје, Р. Македонија

Професор по цртање во Ликовната Академија  
Софија, Бугарија.

Адреса: ул. "Асен Златаров" 15  
Софија 1504, Бугарија  
тел: 444 880



## Dessislava Mintcheva

born: 29.04.1956, Sofia, Bulgaria

### Education:

Academy of Fine Arts - 1981

Major: painting, class of Prof. Sv. Russev

### Work experience:

professor of drawing

at the Academy of Fine Arts, Sofia, Bulgaria

### Works at the collections of:

Bulgaria: National Gallery of fine Arts,  
Regional Galleries and private collections.  
Abroad: France, Holland, Belgium, Germany  
Austria, Great Britain, Greece,  
D-r P.Ludvig's collection (Germany)

### Exhibitions:

1985- Sofia, Bulgaria

1986- Sofia, Bulgaria

1986- Plovdiv, Bulgaria

1991- Salon d'Automne, Paris, France

1992- "J.Meyer" Gallery, Paris, France

1992- "Sevr" Gallery, Paris, France

1992- Salon d'Automne, Paris, France

1993- "Rose" Gallery, Hamburg, Germany

1993- "Titan" Gallery, Frankfurt, Germany

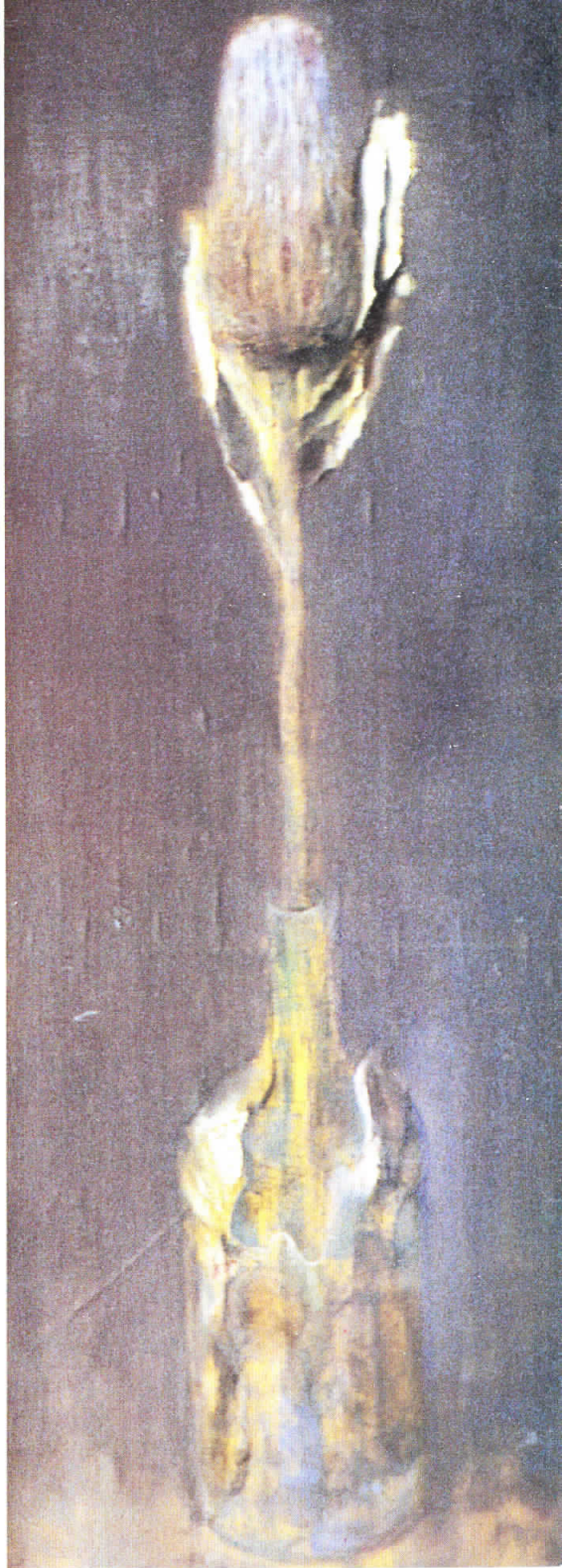
1995- "R. Aleksiev" Gallery, Sofia, Bulgaria

1995- Shtip, Skopje; Macedonia

Address: 15, Assen Zlatarov St.

1504 Sofia, Bulgaria

tel: 444 880



35/100 см масло на платно

35/100 cm oil on canvas

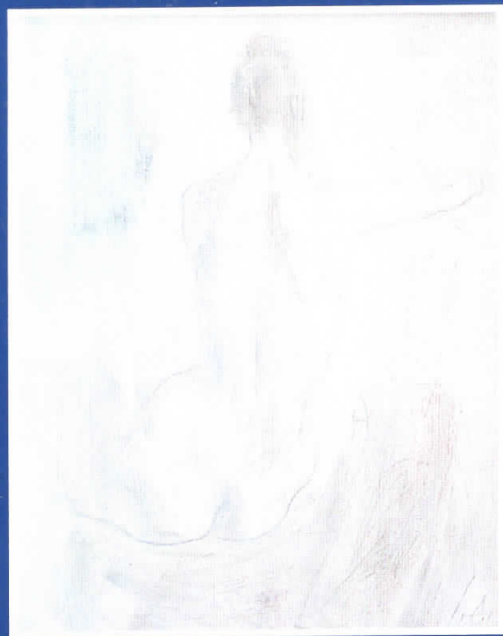


114/146 см темпера, пастел; хартија  
114/146 cm tempera, pastel; paper

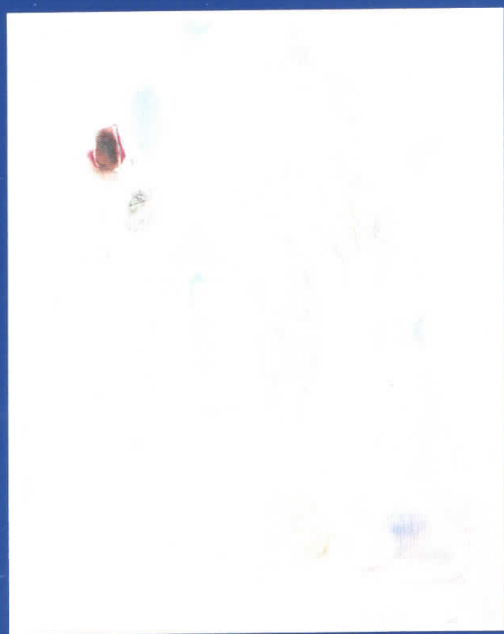




146/114 см темпера, пастел, харџија  
146/114 cm tempera, pastel, paper



38/46 см темпера, пастел; хартија  
38/46 cm tempera, pastel; paper



60/73 см темпера, пастел; хартија  
60/73 cm tempera, pastel; paper





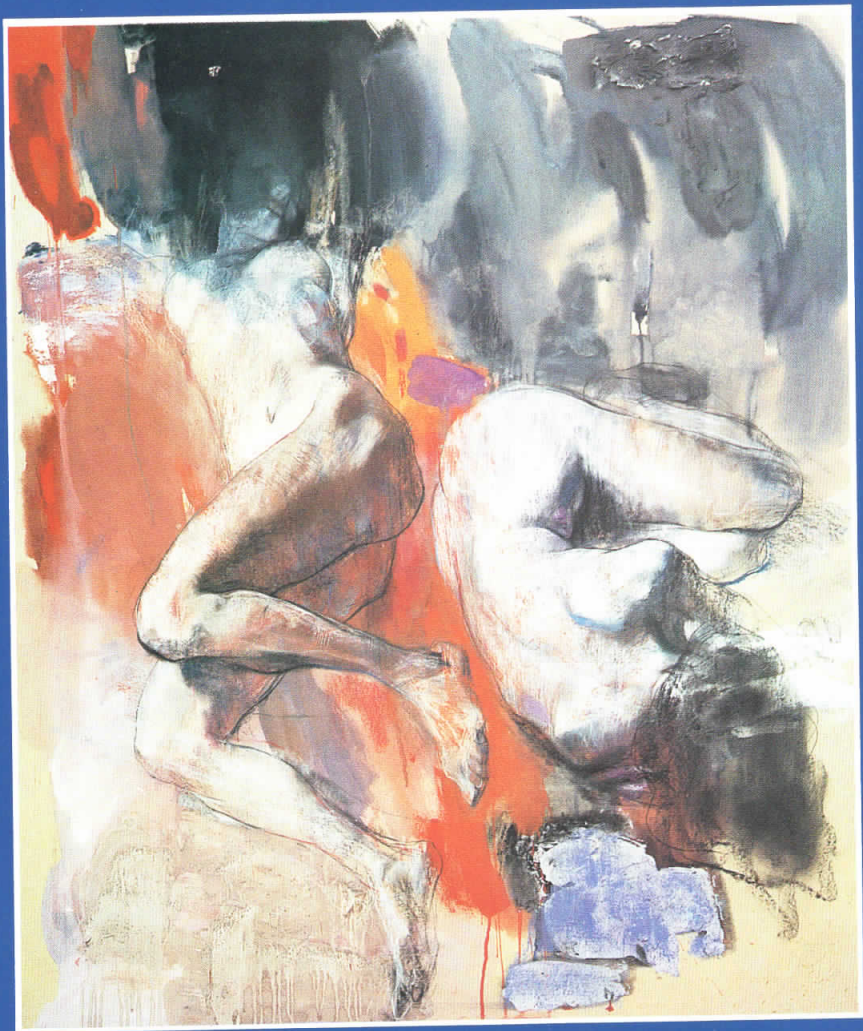
97/163 см темпера, пастел; хартия  
97/163 cm tempera, pastel; paper







Голова коня, белая и черная, пастель  
1980 г. 100 см (высота)

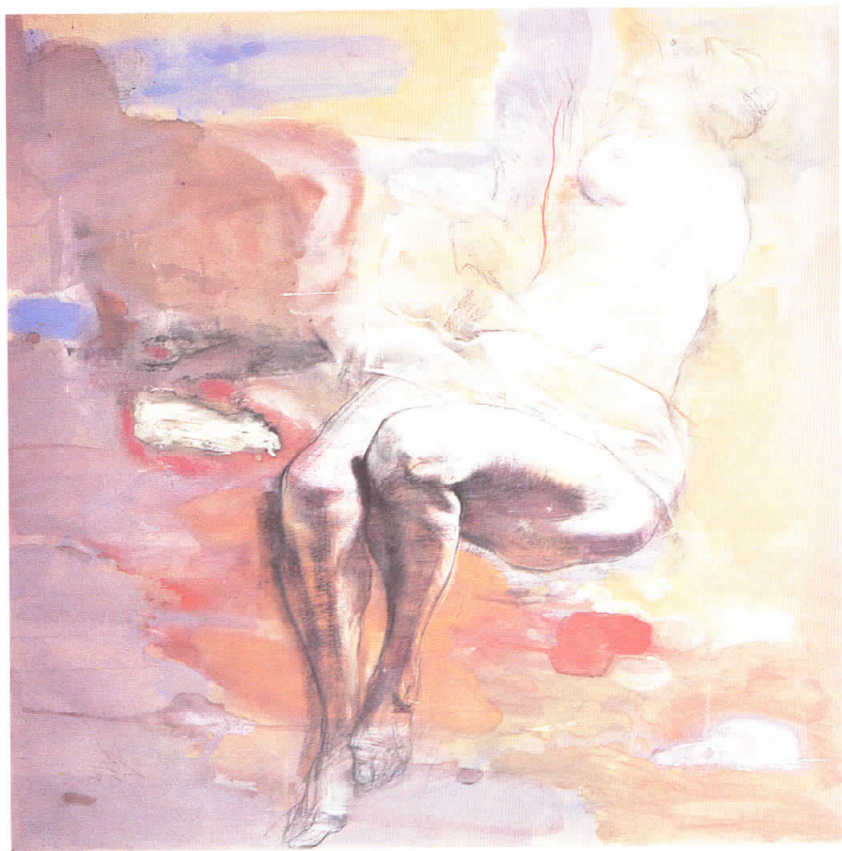


150/175 см темпера, пастел; хартија  
150/175 cm tempera, pastel; paper






146/114 см темпера, пастел; хартија  
146/114 cm tempera, pastel; paper



140/140 cm темпера, пастел; хартија  
140/140 cm tempera, pastel; paper



200/300 см хартия; темпера, пастел  
200/300 cm paper; tempera, pastel



Што го тера уметникот денес, како и низ целата историја на уметноста, главната инспирација, односно објектот на интерес да е човечката фигура? Еден од моментите е секако барањето потврда на неговите способности и моќ на совладување на формата и доведување на визуелната претстава до совршеност, во нејзината конкретна појавност, со цел делото да биде приемливо, допадливо и декоративно.

Имајќи ги пред нас сликите на Минчева се согледуваат некои моменти од оваа констатација и се рефлектира нејзиното солидно познавање на оваа проблематика, здобиено преку академското образование и повеќегодишното акумулирање на сликарските искуства низ стручната литература и музенте.

Првиот мој впечаток е дека работи по модел, со кој таа понекаде се идентификува, а тоа го оддаваат анатомската точност и индивидуалните црти на прикажаниот. Проблемот на женското тело, дали станува збор за акт, обвиткано со драперија или портрет е главниот нејзин предизвик (поретко и мртвата природа). Ги прикажува во класични пози исполнети со достоинство, понекогаш во движење, за да го потенцира грчот на телото, но не како резултат на надворешни или внатрешни психолошки надразнувања. Едноставно овие претстави ги имаат одликите на едно интимистичко сликарство, во кое се насетуваат и надреални конотации во смисла на недефинираната позадина на која лебдеат фигурите, понекогаш и необично вкомпонирани меѓу себе и во некој простор.

Ставајќи го акцентот на женските актови, без назначување на ликот, создава и композиции со поголеми димензии, со намера да се доближи до логиката на монументалните сцени на мајсторите на ренесансното и барокното сликарство.

Линеарноста и пластичноста на формите се битен сегмент во нејзината изразност. Линијата е таа која ги означува анатомските, а бојата пластичните вредности. Употребата на светло, сенка, нијанси, инсистирањето на прецизност, се крајниот степен на реализација на финалната замисла. Можеби се откриваат и по некои деформации, но си ја наоѓаат својата оправданост од концептиски аспект. Додека во портретното сликарство го пронаоѓаме нејзиниот сензибилитет за суптилен реалистички третман, со спокојство на лицето битно во самиот чин на „овековечувањето“. Затоа најчесто го употребува пастелот во комбинација со температа за да го добие ефектот на разлеани површини



на местата каде што дефинирањето на формите е непотребно, со цел што повеќе да го привлече, односно разнежни гледачот. Обично доминира една посветла гама, а за потенцирање користи потемни тонови.

Во глобални црти тоа е сликарството на Минчева, доста поетизирано и едноставно за доживување на пријатните глетки, создадени со еден изграден култивиран ликовен јазик. Нејзиниот напор да се реализира на овој начин претставува предизвик, истовремено и логичен ризик, како тој ќе биде прифатен од оние со истенчен вкус и како ќе реагира критиката. Потекнува од значајна средина која успешно ги искористуваше придобивките на раната модерна во светот, иако долго време паралелно егзистираше и соцреалистичката идеологија, на која, сепак одреден број уметници останаа имуни.

Оваа изложба повеќе ја гледам како делумно запознавање со она што се случува на бугарската ликовна сцена, со која долго време не остварувавме редовни контакти. Потребата за продлабочување на взаемното информирање и претставување е неминовна, па затоа апелирам до штипската публика да ја посети изложбата и да го даде конечниот суд за конкретниот опус опфатен со самостојната презентација на Десислава Минчева.

Марика Бочварова Плавеvsка



24/21 см масло на платно  
24/21 cm oil on canvas



