



NIWI

УМЕТНИЧКА ГАЛЕРИЈА – СКОПЈЕ
ART GALLERY – SKOPJE



ДАУТ ПАШИН АМАМ
DAUT PASHIN AMAM

ЈУНИ 1992

JUNE 1992

ЖАНЕТА ГЕЛЕВСКА
ŽANETA GELEVSKA

НАРОДЕН МУЗЕЈ ЛИКОВЕН САЛОН
NATIONAL MUSEUM ART SALON

ТИТОВ ВЕЛЕС СЕПТЕМВРИ 1992
TITOV VELES SEPTEMBER 1992

МАМА ПАСИНИ ТАРА
МАМА ПАСИНИ ТАРА
JUNE 1992



УМЕТНИЧКА ГАЛЕРИЈА – СКОПЈЕ
ART GALLERY – SKOPJE
JUNE 1992

ЖАНЕТА ГЕЛЕВСКА
ŽANETA GELEVSKA

ЖАНЕТА ГЕЛЕВСКА

Родена 1966 година во Куманово. Дипломирала на Факултетот за ликовни уметности во 1989 год. во Скопје во класата на професорот Ана Темкова.

Член на ДЛУМ од 1989 год.

Живее и работи како самостоен ликовен уметник во Скопје.
Адреса: Никола Русински бр. 8-2/9, 91000 Скопје, тел. 218-931.

ŽANETA GELEVSKA

Born 1966 in Kumanovo. Graduated at the Faculty of Fine Arts 1989 in Skopje under professor Ana Temkova.

Member of DLUM (Association of Macedonian Fine Artists), since 1989.

Lives and works as a free lancer in Skopje.

Address: Nikola Rusinski 8-2/9, 91000 Skopje, tel. 218-931.



САМОСТОЈНИ ИЗЛОЖБИ

- 1989 – Скопје, Арт Компас-Галерија
- 1990 – Мостар, Галерија „Позоришни клуб“
- 1990 – Сисак, Галерија „Глас“

INDIVIDUAL EXHIBITIONS

- 1989 – Skopje, Art Compas Gallery
- 1990 – Mostar, Gallery “Pozorishni klub“
- 1990 – Sisak, Gallery “Glas“

ГРУПНИ ИЗЛОЖБИ GROUP EXHIBITIONS

- 1984/88 – Скопје, Годишна изложба на студенти, салон на ФЛУ
- 1987 – Скопје, Млади ликовни творци, Дом на млади „25 Мај“
- 1989 – Скопје, Академски сликари дипломирани на ФЛУ „Даут пашин амам“
 - Скопје, Традиционална изложба на дипломирани студенти, Галерија ЈНА
 - Скопје, II Биенале на млади, Музеј на современа уметност
- 1990 – Панчево, Современи движења во Македонската ликовна уметност, Современа галерија во центар за култура „Олга Петров“
 - Скопје, ДЛУМ – „Цртеж 90“, Народна и универзитетска библиотека „Климент Охридски“
 - Скопје, Сликаство мал формат 90, Културно информативен центар
 - Скопје, Изложба „Ликовна колонија Јоаким Осоговски“ ликовен салон на ДЛУМ
 - Скопје, Надреално 12 сликари, Галерија „ГЛАМ“
 - Скопје, Изложба „Мал формат“, Галерија „ГЛАМ“
- 1991 – Скопје, Сликаство и традиција, Галерија „ХАРФА“
 - Скопје, „5 Ликовни автори“, Ликовен салон на ДЛУМ
 - Скопје, III Биенале на млади, Музеј на современа уметност
 - Скопје, Сликаство мал формат, Културно информативен центар
 - Titov Vrbas, YU Paleta mladih 91, Likovna Galerija doma kulture,
 - Sombor, JU Paleta mladih 91, Savremena Galerija, „Likovna Jesen“
 - Newcastle (Australija), „EXHIBITION OF STUDENT'S WORKS ON PAPER“, university of Newcastle
- 1992 – Скопје, I Зимски салон на ДЛУМ, Уметничка галерија

НАГРАДИ 1990 Награда за најдобар млад автор на „Млад борец“
AWARDS Award for the best young author of “Mlad Borec“

ОД ЦИКЛУСОТ „СИМБОЛИ“ 1990-92
FROM THE CYCLE „SYMBOLS“ 1990-92

1. СИМБОЛ I, 1991
комб. тех. 100X70
сигн. д-д. ŽANI 91
1. СИМБОЛ I, 1991
комб. тех. 100X70
сигн. д-д. ŽANI 91
2. СИМБОЛ II, 1991
комб. тех. 100X70
сигн. д-л. ŽANI 91
3. СИМБОЛ III, 1991
комб. тех. 100X70
сигн. д-д. ŽANI 91
4. СИМБОЛ IV, 1991
комб. тех. 100X70
сигн. д-д. ŽANI 91
5. СИМБОЛ V, 1991
комб. тех. 100X70
сигн. д-л. ŽANI 91
6. СИМБОЛ VI, 1991
комб. тех. 100X70
сигн. д-л. ŽANI 91
7. СИМБОЛ VII, 1991
комб. тех. 100X70
сигн. д-л. ŽANI 91
8. СИМБОЛ VIII, 1992
комб. тех. 100X70
сигн. д-л. ŽANI 92
9. СИМБОЛ IX, 1992
комб. тех. 100X70
сигн. д-л. ŽANI 92
10. СИМБОЛ X, 1991
комб. тех. 100X70
сигн. д-д. ŽANI 91
11. СИМБОЛ XI, 1991
комб. тех. 100X70
сигн. д-д. ŽANI 91
12. СИМБОЛ XII, 1992
комб. тех. 100X70
сигн. д-д. ŽANI 92
13. СИМБОЛ XIII, 1992
комб. тех. 100X70
сигн. д-д. ŽANI 92
14. СИМБОЛ XIV, 1992
комб. тех. 200X130
сигн. д-л. ŽANI 92
15. СИМБОЛ XV, 1992
комб. тех. 200X130
сигн. д-л. ŽANI 92
16. СИМБОЛ XVI, 1992
комб. тех. 130X240
сигн. д-д. ŽANI 92
17. СИМБОЛ XVII, 1992
комб. тех. 200X130
сигн. д-д. ŽANI 92
18. СИМБОЛ XVIII, 1992
комб. тех. 200X130
сигн. д-д. ŽANI 92
19. СИМБОЛ XIX, 1992
комб. тех. 90X110
сигн. д-д. ŽANI 92
20. СИМБОЛ XX, 1992
комб. тех. 120X80
сигн. д-д. ŽANI 92
21. СИМБОЛ XXI, 1992
комб. тех. 120X80
сигн. д-д. ŽANI 92
22. СИМБОЛ XXII, 1992
комб. тех. 120X80
сигн. д-д. ŽANI 92
23. СИМБОЛ XXIII, 1990
комб. тех. 110X90
сигн. д-л. ŽANI 90

24. СИМБОЛ ХХІV, 1992
комб. тех. 100Х70
сигн. д.л. ŽANI 92
25. СИМБОЛ ХХV, 1992
комб. тех. 100Х70
сигн. д.л. ŽANI 92
26. СИМБОЛ ХХVІ, 1991
комб. тех. 70Х50
сигн. д.д. ŽANI 91
27. СИМБОЛ ХХVІІ, 1991
комб. тех. 70Х50
сигн. д.д. ŽANI 91
28. СИМБОЛ ХХVІІІ, 1991
комб. тех. 70Х50
сигн. д.л. ŽANI 91
29. СИМБОЛ ХХІХ, 1991
комб. тех. 70Х50
сигн. д.л. ŽANI 91
30. СИМБОЛ ХХХ, 1991
комб. тех. 70Х50
сигн. д.л. ŽANI 91
31. СИМБОЛ ХХХІ, 1991
комб. тех. 70Х50
сигн. д.д. ŽANI 91
32. СИМБОЛ ХХХІІ, 1992
комб. тех. 70Х50
сигн. д.д. ŽANI 91
33. СИМБОЛ ХХХІІІ, 1992
комб. тех. 70Х50
сигн. д.д. ŽANI 92
34. СИМБОЛ ХХХІV, 1992
комб. тех. 70Х50
сигн. д.д. ŽANI 92
35. СИМБОЛ ХХХV, 1992
комб. тех. 70Х50
сигн. д.д. ŽANI 92
36. СИМБОЛ ХХХVІ, 1991
комб. тех. 70Х50
сигн. д.д. ŽANI 91
37. СИМБОЛ ХХХVІІ, 1991
комб. тех. 70Х50
сигн. д.д. ŽANI 91
38. СИМБОЛ ХХХVІІІ, 1992
комб. тех. 70Х50
сигн. д.л. ŽANI 92
39. СИМБОЛ ХХХІХ, 1991
комб. тех. 70Х50
сигн. д.д. ŽANI 91
40. СИМБОЛ ХL, 1990
комб. тех. 70Х50
сигн. д.д. ŽANI 90
41. СИМБОЛ ХLІ, 1992
комб. тех. 80Х60
сигн. д.д. ŽANI 92
42. СИМБОЛ ХLІІ, 1992
комб. тех. 80Х60
сигн. д.д. ŽANI 92
43. СИМБОЛ ХLІІІ, 1992
комб. тех. 80Х60
сигн. д.л. ŽANI 92
44. СИМБОЛ ХLІV, 1992
комб. тех. 80Х60
сигн. д.д. ŽANI 92







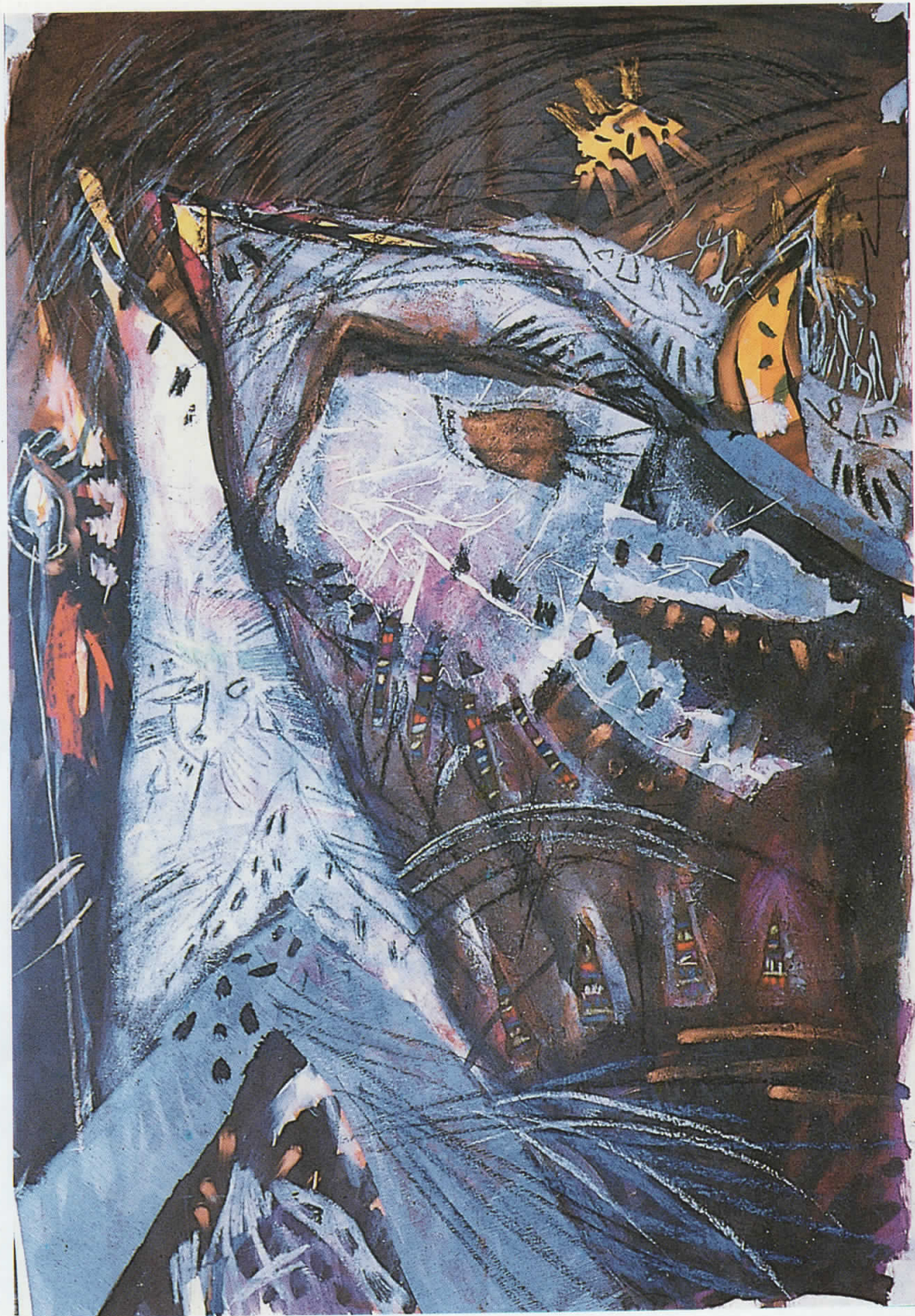
















Централното дело „Триптих“, што ја предводи изложбата на слики и цртежи именувани како „Симболи“, е програмска творба што ги содржи сите ликовни, емоционални и културолошки вибрации на кои личноста на Жанета Гелевска е посебно чувствителна. Ова дело кое го истакнува интензивното и вешто употребување на голем регистер на несликарски материјали чија природност е оплеменета со тонски дозирања, го доживуваме како напор да оживее фасцинантната и чудесно природна и мудра „земја“ која во својата архаична херметичност развила животни искуства со кои инстинктите ги донела до спознајни вредности, до алхемиски лаборатории со кои ги добива сите потребни „злата“ за срцето и телото. И веднаш се среќаваме со едни темелни и крајно лични својства на сликарството на Гелевска: изразената алтернативност во ликовниот систем и амбивалентност во понудените доживувања на делата. Од една страна ја примаме алузијата на пергаментот што го има мирисот и бојата на траењето, а од друга провокативниот и шармантен сензибилитет на неправилно и отворено креираните форми. Тоа е карактеристично и за креативно издржаната сликарска постапка во однос на сликарските пластови од разновидни материјали (туш, масло, акрил, пастел, лепило, песок, асфалт, хартија, коноп, кожа, тревки...), од кои со постапка на гребење, на механичко гравирање се раѓа светот во сликата. На многу едноставен начин понудена е сликарска метафора која говори за тоа дека без единството и взаемното подавање на цивилизациските пластови, на брановите на чувствата, постоењето би било без паметење, без пораки без корен – сиромашно.

За почитување е леснотијата со која Жанета Гелевска создава слика без да постои промислен и композициски епицентар. Сликарството за уметникот е една вродено задолжителна игра (блискост со уметниците на спонтаниот детски сензибилитет: Кле...), во која супериорно ги бележи (поприлично автоматизирано) своите визији, при што сликарските правила не се програмирани, но се донесени до сосема логична алтернатива. Значи едукативната формула е ставена во една чудесно шармантна спонтаност. На пример, не е така силно изразено правилото дека содржината претходи и ја одредува формата. Напротив, формите со својата асоцијативност, положба и карактер ја провоцира содржината која трепери во еден раскошен графизам од силни ритмички, архаични и фолклорни знаци и форми. Плошноста на формите и колоритот се во типичното дух на системот за илузија на просторот: фигури и форми едни над други, едни зад други, и во разни големини, што создава разиграност и динамика. Во таквиот систем покрај цртежот, адекватно се применети својствата на боите за создавање на таа илузија за простор, атмосфера и содржина: пастозните површини од мат-акрил или песок го создаваат предниот план, интензивните топли бои кои преовладуваат го скусуваат дното на просторот, белата не носи кон далечините а студените тонбови го прават пространството и атмосферата.

Глобалниот контраст на ликовните решенија е меѓу големите површини на светот на мракот – црното, и светот на светлината во нејзиниот колористички спектар под чиј зрак станува видлив животот. Тоа просторно обрабување со големи црни површини под кои се насетуваат звуци на некоја друга боја, создава мноштво на светови, или на галаксија во која геометризираниите, најчесто неправилни „планети“ не се редовно населени со живот. Но за да се вообличат формите и нивната појавност не е доволна светлината, потребни се и нивните сенки, нивниот цртеж. И токму начинот на кој е тоа направено е она што заслужува респект: цртежот кој се раѓа со гребенење е како отворена рана на светлината. Оваа постапка како да не навраќа на митот за постанокот и рамнотежата меѓу светлината и мракот. Без сенка или без ублажено присуство на мракот појавноста на светот е невозможна (тоталната светлина ќе нè обезличи), но и без светлината, макар и најмала мракот ќе не изедначи со себеси. Во сликарството на Гелевска постои една интересна симболика токму за тоа: таму некаде зад темното-црно стои разложена светлината на своите бои; над тоа супериорно доминира над цела површина црното, а над него, речиси аплицирано се внесени осветлените „светови“ во кои контурите на животот пак ги позјамува мракот – црната боја. Значи доволно е малку да се изгуби од концентрацијата на светлината и да се изгубат контурите, животот и светот. Мракот стои и не се растура, а светлината вечно се бори за своето место.

Сликарството на Гелевска нема чиста содржина, чиста фабула, чист и акцентиран ликовен систем, но тоа е сликарство кое не остава рамнодушни, кое не држи со своите изненадувачки но силни асоцијации и илузии. Тоа, впрочем, е една од големите услуги што ги прави уметноста кон човекот.

Љубен Пауноски

The main work under the name of "Triptych" that has a leading part at the exhibition of paintings and drawings called "Symbols", is a program work consisted of all artistic, emotional and cultural vibrations to which the personality of Žaneta Gelevska is exceptionally susceptible. This work of hers emphasizes the intensive and skillful use of a large register of nonpainting materials whose original nature is ennobled by shade dosage and we experience this work as an effort of giving life to the fascinating, wonderfully natural and wise "earth" that has developed in its ancient hermetic continuity experiences of living that have brought instincts to values of comprehension, to alchemy labs that can produce all necessary "golds" for the heart and the body. Facing the works of Gelevska we observe immediately both fundamental and individual qualities such as: a quality of alternative in the artistic system and a variety of choices for experiencing the works offered. On one side we receive an allusion of parchment that holds the scent and color of lasting, and on the other side the provocative and charming sensitivity of irregular and openly created shapes. This characteristic goes also for the creative success of the painting procedure in relation to the painting layers of different materials (India ink, oil, acryl, pastel crayon, glue, sand, asphalt, paper, twine, leather, grass...). Afterwards, the procedure of scratching and engraving have given the birth to the painting's world. The painter's metaphor is offered in a very simple manner saying that without the unity and mutual serving of layers of civilization driven on the waves of emotions, existence would be without remembrance, with no messages, without roots, in other words – frugal. Žaneta Gelevska creates her paintings with an ease that deserves respect, and it looks like there is no previously determined composition epicenter.

Painting is an inborn, compulsory game for the artist (a spontaneous infant sensitivity like Klee's), a game written down by the artist, rather automatically, making visions although the painting rules have not been programmed before, yet they are brought to a state of complete logical alternative. This means that the formula learnt at school is used in a wonderfully charming spontaneity. For instance, the rule that contents precede shape and defies it, is not strictly followed. In this case it is just the opposite. The shapes with their association of idea, position and character, provoke the content that quivers in its luxurious graphism of powerful rhythmical, archaic and folklore signs and forms. The shapes of layer and the colors are done in the typical system of illusion of space – figures and forms one above the other, one behind the other, in different sizes that give animation and dynamism to the work. Apart from the drawing, in the same system adequately are used qualities of colors in order to be achieved the particular illusion of space atmosphere and content: surfaces of opaque acryl or sand make the front of the painting, while the strong and warm colors make the bottom of the spaces shorter, the white color takes us to the distance and cold shades create the wide space and atmosphere.

The global contrast of artistic solutions lies between the large surfaces of world of darkness – the black, and the world of light and its colorful spectrum whose ray enables visibility of life. The special, brimming with large black surfaces under which we sense sounds of some other color, creates a multitude of worlds or a galaxy in which geometrically done and often defective “planets“ are not always inhabited with life.

However, light is not sufficient for formation of shapes and their appearance. Their shadows are also used, and their drawing too. The single method of doing this is worth respecting: the drawing born by scratching looks like an open injury on the light tissue. This procedure brings back the memory of the myth about the beginning and balance of light and darkness. Absence of shadows or reduction of the dark would make the vision of the world impossible, as total light would make everything shapeless. But, if light does not exist, dark would make everything equal to itself.

The painting work of Gelevska involves interesting symbolic value because of this reason – somewhere behind the dark, the black, there is light dissolved in its own colors, above which dominates the superior black surface. Yet, behind this we can see a sort of applied enlightened “worlds“ in which contours of life are borrowed from the dark, the black color. In case a slight concentrate of light is lost, contours would be lost too, and in this way life itself and the world too.

The dark just stands there while light leads its eternal struggle for its place. The painting work of Gelevska does not have a clear content, a clear fable or a clear, stressed painting system, but it is a sort of painting that does not leave us indifferent, it holds our attention with its surprising but powerful association of idea and illusions. This is actually one of the major favors that art does to human beings.

Ljuben Paunoski
Translated by: Žaneta Stanoevska

БИБЛИОГРАФИЈА

- 1989 – ПАУНОВСКИ. Љубен
ОДБЛЕСОК НА СЕНКАТА
Млад Борец, Скопје
11.X.1989, 165,44
- ТЕОДОСИЕВСКИ. Златко
ДВЕ ВОНСЕРИСКИ ПРЕТСТАВУ-
ВАЊА
Културен Живот, Скопје,
1989, бр. 7-8, стр. 29-30
- ТЕОДОСИЕВСКИ, Златко
НАДВОР ОД ВООБИЧАЕНОТО
Културен Живот, Скопје,
1989, бр. 9-10, стр. 28-29
- 1990 – ВЕЛИЧКОВСКИ, Владимир
СЛИКАРСТВО И ТРАДИЦИЈА
Современост, Скопје
1990, бр. 9-10, стр. 152-154
- ВЕЛИЧКОВСКИ, Владимир
ДВЕ ПРЕТСТАВУВАЊА ВО ГАЛЕ-
РИЈАТА „ГЛАМ“
Современост, Скопје,
1990, бр. 7-8, стр. 151-154
- ВЕЛИЧКОВСКИ, Владимир
ПОГЛЕД НА НОВИТЕ ДВИЖЕЊА
ВО МАКЕДОНСКАТА ЛИКОВНА
УМЕТНОСТ
Современост, Скопје,
1990, бр. 3-4, стр. 83-88
- ЃУРОВСКА, Софија
ИЗЛОЖБА НА 16 МЛАДИ МАКЕ-
ДОНСКИ ЛИКОВНИ УМЕТНИЦИ
Нова Македонија, Скопје,
20.IV 1990, 15531, 10
- АНОНИМ
ПРОГЛАСЕНИ ЛАУРЕАТИТИЕ НА
„МЛАД БОРЕЦ“
Вечер, Скопје,
25.V 1990, 8337, 10
- Х.П.
ДОБИТНИЦИ
Нова Македонија, Скупје
31.V 1990, 15570, 11
- СТЕФАНОВ, Сава
НОВ БРАН
Нова Македонија, Скопје,
2.06 1990, 15572, 22
- Г/ЕОРГИЕВСКИ. S/звездан0
Ликовна колонија „ГАЛИЧНИК
90“ – ПРВПАТ

Нова Македонија, Скопје,
4.II 1990, 15564, (15604), 9

КИПРОСКИ. К.
ЗАВРШИ ЛИКОВНАТА КОЛО-
НИЈА „ГАЛИЧНИК – 90“
Нова Македонија, Скопје,
4.VII 1990, 15616,3

Ц.П.
ДОГОДИНА И СЛИКАРИ ВО
СТРАНСТВО
Нова Македонија, Скупје,
6.XI 1990, 15728,8

А.С.
ИЗЛОЖБА НА МАКЕДОНСКИ
УМЕТНИЦИ
Нова Македонија, Скопје,
6.XI 1990, 15728,8

С/АЗДОВА/, В/инка/
ИЗБОР ОД ЛИКОВНИОТ ФОНД
Вечер, Скопје,
6.XI 1990. 8479, 11

ТЕОДОСИЕВСКИ, Златко
ПРОМОЦИИ НА НОВИ ИДЕИ
„21“, Скопје,
7.XII 1990. 1737,37

АНОНИМ
ИЗЛАГААТ 12 МАКЕДОНСКИ
СЛИКАРИ
Нова Македонија, Скупје
12.XII 1990, 15763,10

С/АЗДОВА/, В/инка/
НАДРЕАЛНОТО КАЈ МАКЕДОН-
СКИТЕ СЛИКАРИ
Вечер, Скупје,
14.XII 1990, 8510, 10

1991 – Ѓ/УРОВСКА/, С/офија/
НОВИ УМЕТНИЦИ. НОВИ ДЕЛА
Нова Македонија, Скопје
6.III 1991, 15845, 10

С/АЗДОВА/, В/инка/
СЛИКАРСТВО И ТРАДИЦИЈА
Вечер, Скупје
5.IV 1991, 8406, 10

АНОНИМ
ИЗЛОЖБА „СЛИКАРСТВО И ТРА-
ДИЦИЈА“
Нова Македонија, Скопје
5.IV 1991, 15875, 10

BIBLIOGRAPHY

„ИДИЛА“ ОД ЖАНЕТА ГЕЛЕВСКА
(ВО) ВИТРИНА
Лик, Нова Македонија, Скопје,
Кратки податоци за Ж. Гелевска
24.IV 1991, бр. 116, стр. 24

ГАЛЕВСКА. Жанета
„ИДИЛА“, масло, 1990 (репродук-
ција)
Лик, Нова Македонија, Скопје,
24.IV 1991, бр. 116, стр. 24

МИЛЕВСКА, Сузана
ПЕРФЕКЦИОНИЗМОТ НА ПО-
СЛУШНИТЕ
Република, Скопје
18.XI 1991, 12,9

ВЕЛИЧКОВСКИ, Владимир
СИМБИОЗА НА СЛИКАРСТВОТО
И СКУЛПТУРАТА
Н.М. „Лик“, Скопје
25.IX 1991, 138, 13

ВЕЛИЧКОВСКИ, Владимир
ДУХОВНО БРАТСТВО
Н.М. „Лик“, Скопје,
2.X 1991, 139, 15

Ј.А.
НАСТАПУВААТ МЛАДИ СЛИКАРИ
Република, Скопје,
4.X 1991, 29,19

МИЛЕВСКА. С/узана/
ОД ТРАНСПАРЕНТНО ДО РЕ-
ЉЕФНО
Република, Скопје,
11.1 1991. 35-36,20

Р/ИСТЕВСКА/, В/алентина/
ИЗЛОЖБА ОД ЛИКОВНАТА КО-
ЛОНИЈА „Катланово - 91“
Нова Македонија, Скопје
29.X 1991, 16080, 9

З.Л.
ДЕЛА ОД „КАТЛАНОВО – 91“
Вечер, Скопје,
29.I 1992, 16169, 13

1992 – Ѓ/УРОВСКА/, С/офија/
ЗИМСКИ САЛОН ПОД ПОКРОВИ-
ТЕЛСТВО НА ЛИК
Нова Македонија, Скопје
29.I 1992, 16169, 13

ИЗДАВАЧ: УМЕТНИЧКА ГАЛЕРИЈА – СКОПЈЕ
ОДГОВОРЕН УРЕДНИК: ДРАГАН БОШНАКОСКИ
ОРГАНИЗАЦИЈА НА ИЗЛОЖБА: СЛАВКО ЛИСИЧКОВ
ПРЕДГОВОР: ЉУБЕН ПАУНОСКИ
БИОГРАФИЈА, БИБЛИОГРАФИЈА И КАТАЛОГ: СЛАВКО ЛИСИЧКОВ
ПРЕВОД НА АНГЛИСКИ: ЖАНЕТА СТАНОЕВСКА, МЕНКА КАРАПАШОВСКА
ФОТОГРАФИИ: МИЛУН СТЕПАНОВИЌ – ЖУБИ
ЛИКОВНО ОБЛИКУВАЊЕ: КОЉО МИШЕВ
ПЕЧАТНИЦА НИП „НОВА МАКЕДОНИЈА“
ТИРАЖ: 400

PUBLISHER: ART GALLERY – SKOPJE
EDITOR IN CHIEF: DRAGAN BOSHNAKOSKI
ORGANIZATION OF THE EXHIBITION: SLAVKO LISICHKOV
BIOGRAPHY, BIBLIOGRAPHY AND CATALOGUE: SLAVKO LISICHKOV
TRANSLATED INTO ENGLISH: ŽANETA ŠTANOEVSKA AND MENKA KARAPASHOVSKA
PHOTOGRAPHS: MILAN STEPANOVIĆ – ŽUBI
LAY-OUT: KOLJO MISHEV
400 COPIES

PRINTED BY: NIP “NOVA MAKEDONIJA”

