

ГИПСЕНИ ФУГИ
ВЛАДИМИР ГЕОРГИЕВСКИ

ноември 1991

ГИПСЕНИ ФУГИ

За да втиснеш уметност во едно парче
материја треба да го посветиш,
сакрализираш, да стане она што
уметничкото е во својата бит: божје дело.

Овој свет чин е секогаш реплика на
првичниот процес на претворањето на
Хаосот во Космос. Создавањето на светот
во секое уметничко дело го одразува
копнежот на уметникот макар да го спознае
– ако веќе не може да го создаде одново –
светот во чиста состојба, онаков каков
излегол од рацете на Творецот. Затоа за
уметникот времето почнува одново со секое
ново дело. И, затоа за уметникот погледот
кон иднината секогаш е поглед наназад, кон
највредното човечко искуство: сеќавањето
на чинот на создавањето.

Сите ликови во скулптурите на Владо
Георгиевски се загледани во таа насока:
наназад кон времето кога имало помалку
сликари и скулптори, но многу повеќе слики
и скулптури. Гипсените очи, втиснатите
палци на мајсторот, гледаат во времето
кога архитектурата, скулптурата, музиката
и сликата биле Едно. Создавањето на овие
гипсени метафори на Фјодор Достоевски за
Владо било патување по сопствената трага
во спротивна насока. Рефлексиите од ова
патување како темјан чадат од гипсените
фигури: Моцартовиот Реквием, Баховите
фуги, византискиот канон, грчките
релјефи...

Трагичното што ги плави сите дела од оваа
скулпторска авантура потекнува од
нивниот автор кој се дави потопен во
профано, хомогено време што одтекува се
подалеку од светиот чин на создавањето.
Тоа е лична трагедија на секој кој памети и
чувствува, а осуден е да живее во време
кога е дозволен само погледот нанапред, во
простори незапоседнати од човековото
искуство. Библискиот контекст во кој се
одвиваат овие гипсени фуги ја обопштува
оваа лична трагедија и станува перфектно
средство за остварувањето на
уметниковите подмолни цели:

Да го посвети просторот во кој живееме.
Да го обнови единството помеѓу Обликот,
Идејата и Бројот.

Со еден збор, да ја поврати изгубената
Вера.

PLASTER FUGUES

To impress an art in a piece of material one
should consecrate it and so make it artistic in its
very essence: a divine act. This sacred act is
always a replica of the primordial process of
transforming the Chaos into the Cosmos. The
creation of the world in each artistic work reflects
the longing of the artist to perceive, if not to
recreate, the world in its pure state, the way it
was moulded by the hands of the Creator.
Therefore, the time for the artist begins again
with each new piece of work. And that is why the
artist whenever he looks towards the future,
always looks backwards towards the most
valuable human experience: memory to the act
of the creation. All the figures of Vlado
Georgievski's sculptures are turned into that
direction: back to the times when there were less
painters and sculptors, but there were much
more paintings and sculptures. The plaster
eyes, the impressed thumbs of the master, look
into the time when the architecture, the
sculpture, the music and the painting were One.
By creating these plaster metaphors of Fyodor
Dostoevski Vlado was following his own trails in
the opposite direction. The reflections of this
voyage smoke as an incense from the plaster
figures: The Mozart's Requiem, The Bach's
fuges, The Byzantine canons, the Greek
reliefs...

There is a tragic note that floods all the works of
this artistic adventure, a note that originates in
the very artist who is drowned in the profane, h
omogeneous time, time which expires farther
and farther from the divine act of the creation.
This is a personal tragedy for each one who
remembers and feels, and is at the same time
condemned to live in a time when it is permitted
to look only forward into the areas still
unoccupied by the human experience. The
biblical context in which these plaster fugues
take place generalizes this intimate tragedy and
becomes a perfect means for achieving the
artists perfidious aims:

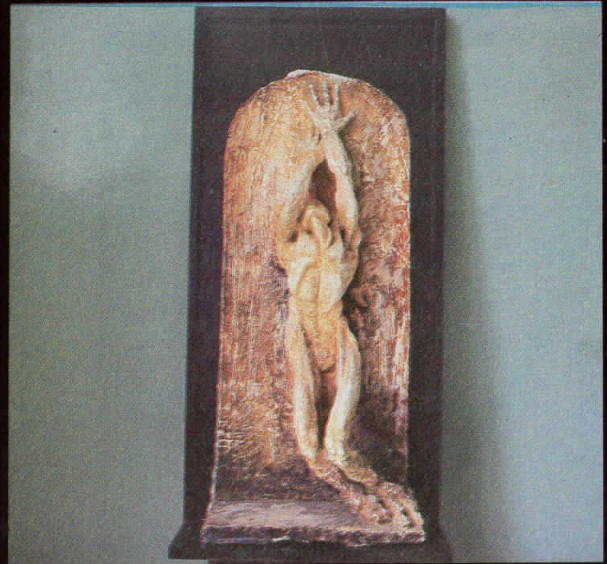
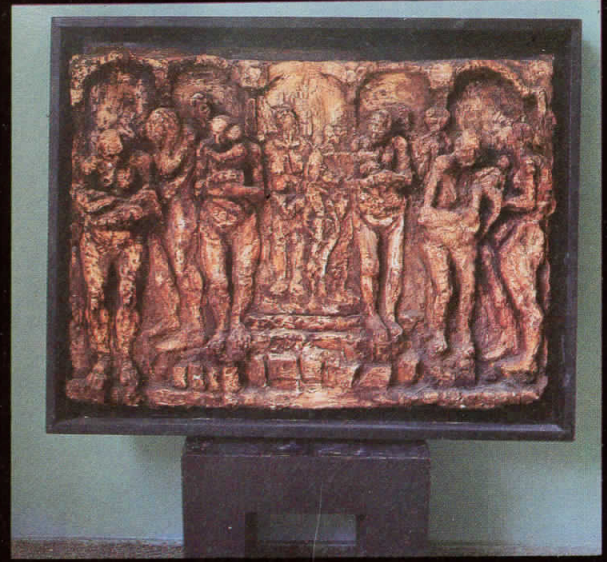
To consecrate the space where we live.
To restore the unity of the Shape, the Idea and
the Number.

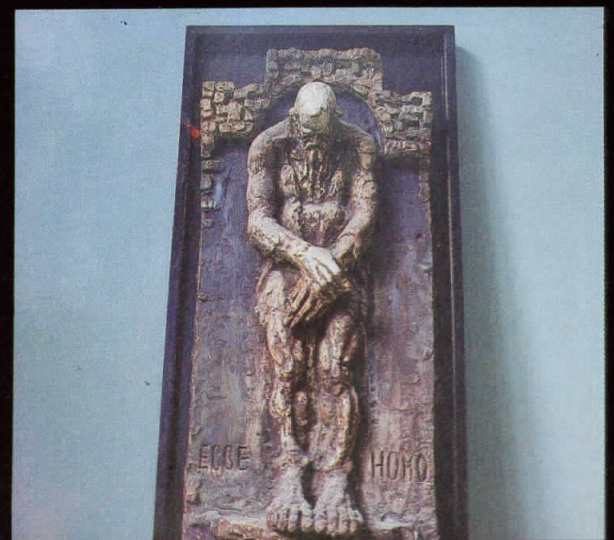
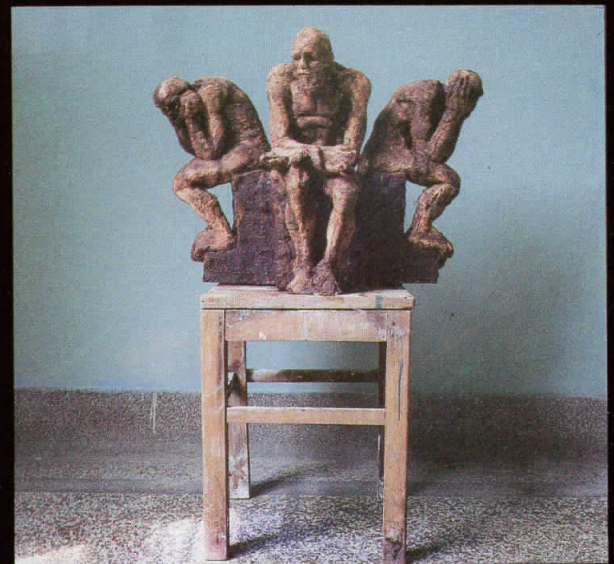
In one word, to regain the lost Faith.

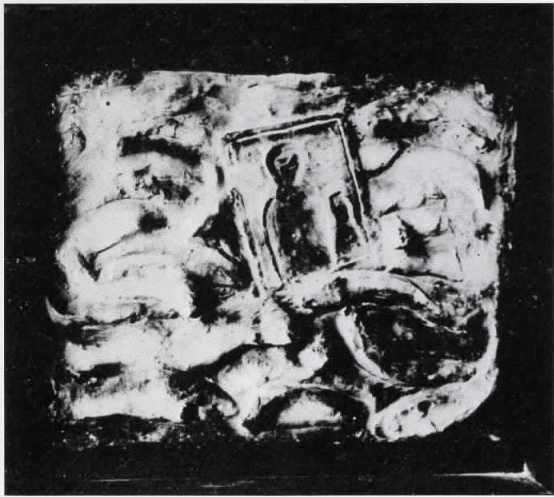
Miroslav Grčev

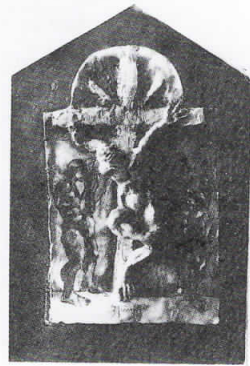
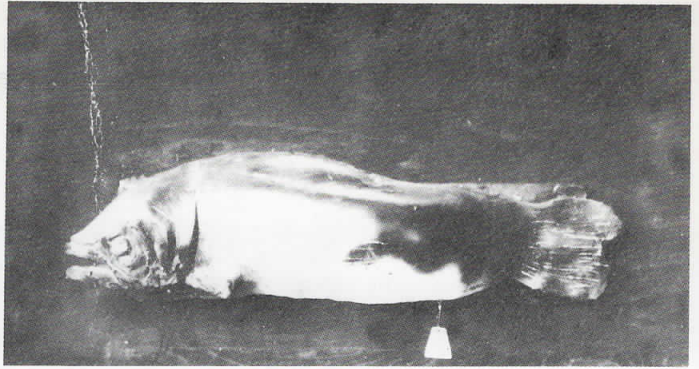
1. ЗЛАТНО РАСПЕТИЕ, рељеф, осликан гипс, 90 x 130 – 28 см / 1987
2. НА КРСТОТ, рељеф, осликан гипс, 50 x 10 x 20 см / 1990
3. ЖЕНИТЕ ОД ВИТЛЕЕМ, рељеф, осликан гипс, 86 x 68 x 10 см / 1990
4. ЧОВЕКОТ СО ЗЛАТНОТО ТЕЛЕ, рељеф, осликан гипс, 29 x 76 x 9 см / 90
5. ИКОНА МЕЃУ РИБИ, рељеф, осликан гипс, 60 x 45 x 8 см / 1983
6. СИМНУВАЊЕ ОД КРСТ, рељеф, осликан гипс, 45 x 65 x 15 см / 1990
7. РАСПЕТИЕ СО КНИГА, рељеф, осликан гипс, 35 x 50 x 18 см / 1990
8. АДАМ И ЕВА, рељеф, осликан гипс, 52 x 58 x 5 см / 1990
9. РАСПЕТИЕ СО АДАМ И ЕВА, теракота, 34 x 53 x 8 см / 1991
10. Св. ЈОВАН – КРСТИТЕЛ, скулптура, гипс, 84 см / 1990
11. СВЕТА РИБА, рељеф, осликан гипс, 40 x 10 x 15 см / 1983
12. ПИЕТА, скулптура, осликан гипс, 33 x 18 x 24 см / 1991
13. АРХИТЕКТ, скулптура, осликан гипс 68 x 45 x 30 см / 1990
14. СВЕТО ТРОЈСТВО, скулптура, осликан гипс, 47 x 55 x 36 см / 1990
15. ЕСЕЕ НОМО, рељеф, осликан гипс, 40 x 84 x 18 см / 1989
16. РАСПЕТИЕ, рељеф, осликан гипс, 60 x 40 x 20 см / 1990
17. ДОСТОЕВСКИ, рељеф, осликан гипс, 40 x 60 x 20 см / 1989
- 18/1. РУГАЊЕ НА ХРИСТОС, триптих, рељеф, осликан гипс, 62 x 64 x 10 / '90
- 18/2. РУГАЊЕ НА ХРИСТОС, триптих, рељеф, осликан гипс, 62 x 64 x 10 / '90
- 18/3. РУГАЊЕ НА ХРИСТОС, триптих, рељеф, осликан гипс, 42 x 80 x 20 / '90

1. GOLD CRUCIFIXION, relief, painted gypsum, 90 h 130 h 28 CM / 1987
2. ON THE CRUCIFIX, relief, painted gypsum, 50 H 108 H 20 CM / 1990
3. WOMEN FROM BETHLEHEM, relief, painted gypsum, 86 H 68 H 10 CM / 1990
4. MAN WITH THE GOLDEN CALF, relief, painted gypsum, 29 h 76 h 9 CM / 1990
5. EFFIGY AMONG FISH, relief, painted gypsum, 60 h 45 h 8 CM / 1983
6. DEPOSITION, BASRELIEF, painted gypsum, 45 h 65 h 15 CM / 1990
7. CRUCIFIXION WITH BOOK, relief, painted gypsum, 35 h 50 h 18 CM / 1990
8. ADAM AND EVE, relief, painted gypsum, 52 h 58 h 5 CM / 1990
9. CRUCIFIXION WITH ADAM AND EVE, therakote, 34 h 53 h 8 CM / 1991
10. ST. JOHN THE BAPTIST, sculpture, gypsum, 84 CM / 1990
11. HOLY FISH, relief, painted gypsum, 40 h 10 h 15 CM / 1983
12. PIETA, SCULPTURE, painted gypsum, 33 h 18 h 24 CM / 1991
13. AN ARCHITECT, sculpture, painted gypsum 68 h 45 h 30 CM / 1990
14. THE HOLY TRIPLE, sculpture, painted gypsum, 47 h 55 h 36 CM / 1991
15. ECCE HOMO, relief, painted gypsum, 40 h 84 h 18 CM / 1989
16. CRUCIFIXION, relief, painted gypsum, 60 h 40 h 20 CM / 1990
17. DOSTOEVSKY, relief, painted gypsum, 40 H 60 H 20 CM / 1989
- 18/1. MOCKING CHRIST, three-part image, relief, painted gypsum, 62 h 64 h 10 CM / 1990
- 18/2. MOCKING CHRIST, three-part image, relief, painted gypsum, 62 h 64 h 10 CM / 1990
- 18/3. MOCKING CHRIST, THREE-PART IMAGE, relief, painted gypsum, 42 h 80 h 20 CM / 1990

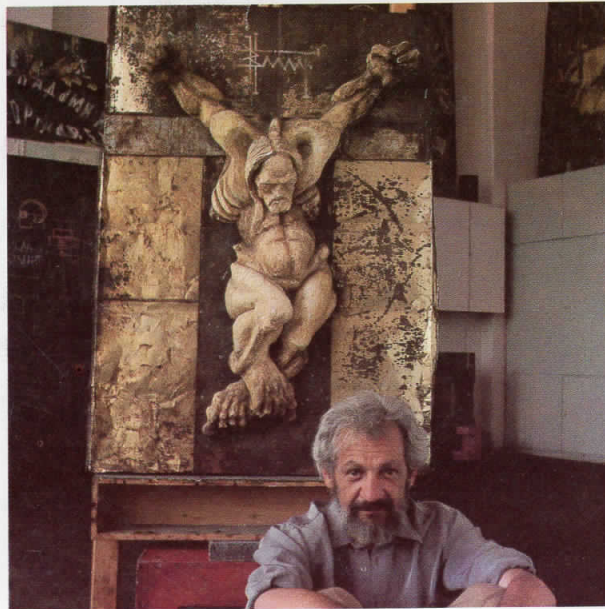








**СТУДИО ПАНОВСКИ
КУЛТУРНО-ПРОСВЕТНА ЗАЕДНИЦА НА СКОПЈЕ
ПО ПОВОД
13 НОЕМВРИ
ДЕНОТ НА ОСЛОБОДУВАЊЕ НА СКОПЈЕ
ПОД ПОКРОВИТЕЛСТВО НА
СОБРАНИЕТО НА ГРАДОТ СКОПЈЕ**



**ВЛАДИМИР
ГЕОРГИЕВСКИ**

Роден во Скопје 1942 година. Дипломирал на Академијата за ликовни уметности во Белград 1968. Постдипломски студии завршил на истата Академија 1970. Студиски патувања: Англија, Франција, Шпанија, СССР и САД. Работи како професор на Архитектонскиот факултет во Скопје. Адреса: ул. „Народен Фронт“ бр. 15, Капиштец, 91000 Скопје.

**GEORGIEVSKI
VLADIMIR**

BORN IN SKOPJE 1942. GRADUATED FROM THE ACADEMY OF FINE ARTS IN BELGRADE 1968. COMPLETED HIS GRADUATE STUDIES AT THE SAME ACADEMY IN 1970. TRAVELLED ON STUDY TRIPS TO: ENGLAND, FRANCE, SPAIN, THE SOVIET UNION AND USA. WORKS AS PROFESSOR AT THE FACULTY OF ARCHITECTURE IN SKOPJE. ADDRESS: NARODEN FRONT 13, KAPISTEC, 91000 SKOPJE