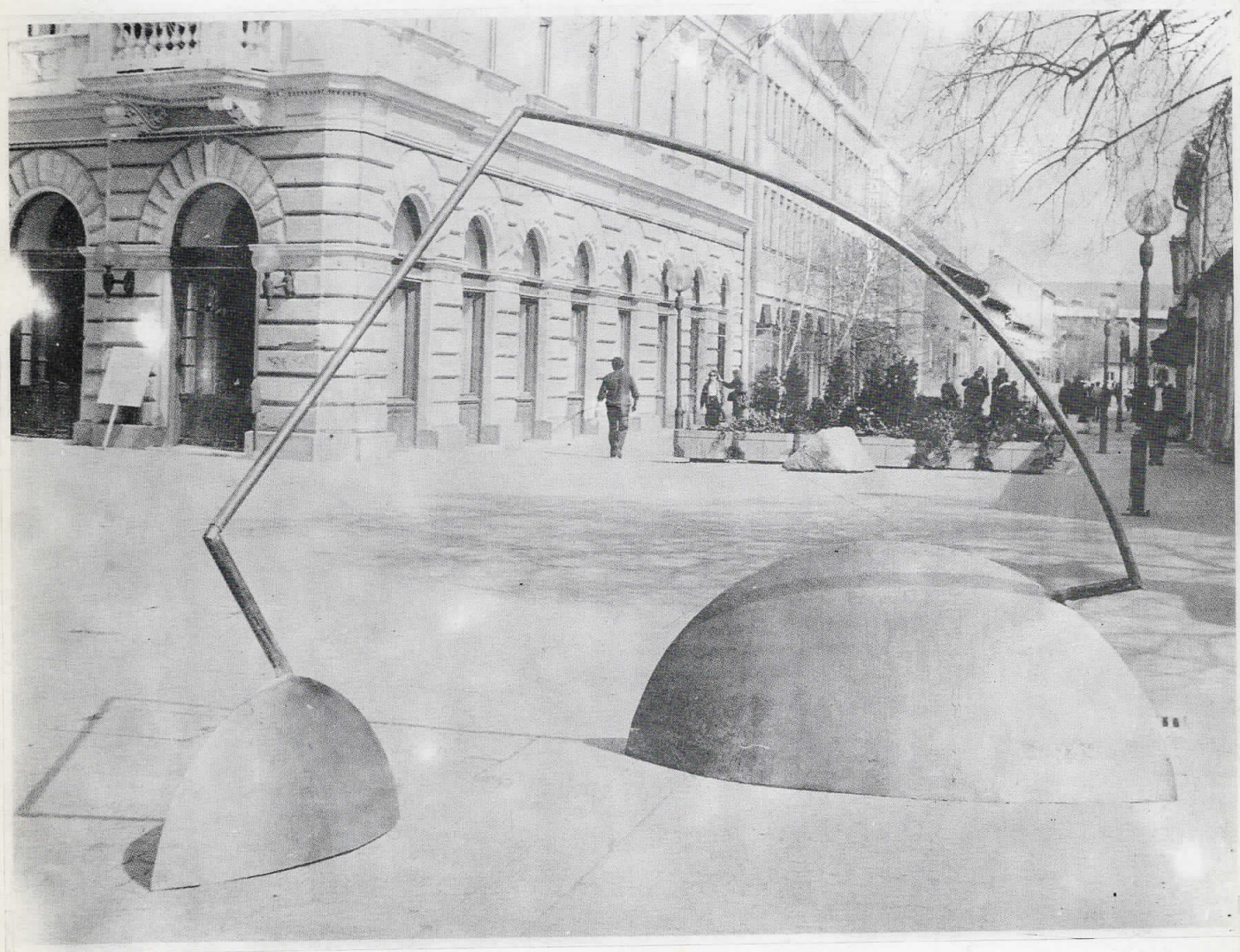


ИСМЕТ РАМИКЕВИК

ISMET RAMICEVIC





Исмет РАМИКЕВИК

Роден е 1960 во Дубица кај Сјеница.

Факултет за ликовни уметности, вајарски отсек во класата на Петар

Хауи Бошков завршил 1984 во Скопје

Член е на ДЛУМ од 1984 година.

Живее и работи во Скопје: ул. Чолопек бр. 59

тел. 091 / 267 - 894

САМОСТОЈНИ ИЗЛОЖБИ:

1987 - Скопје, Дом на младите "25 мај"

1988 - Скопје, Македонски народен театар

1990 - Сараево, Галерија на Дом на младите

1990 - Мостар, Галерија на Домот на младите

ГРУПНИ ИЗЛОЖБИ:

1986 - Скопје, Музеј на современа уметност, Интервенции

Битола, Галерија "Моша Пијаде", Интервенции

Белград, Галерија на Студенски град. Изложба на прва и втора генерација завршени студенти од ФЛУ - Скопје

Скопје, Уметничка галерија, 41 годишна изложба на ДЛУМ

1987 - Скопје, Изложбен салон на ДЛУМ и ДЛУПУМ, Изложбата на завршени студенти од ФЛУ - Скопје

Скопје, Музеј на современа уметност, "I биенале на млади"

Риека, Модерна галерија, "XIV биенале на млади"

Скопје, Хотел "Континентал" и Стара скопска чаршија,

Интервенции /објекти/

1987 / 89 - Сараево, Олимписки центар "Скендерија", Југословенска документација - 89

Мурска Собота, Нови Сад, Љубљана, "VIII и IX Југословенско биенале на Ситна пластика

1988 - Скопје, Музеј на современа уметност, Аквизиции - 1987

Бер. Музеј на рударство и металургија, "IV ликовна колонија"

1988 - 89 - Скопје, Музеј на Македонија, Ликовен салон на млади

1989 - Скопје, Музеј на современа уметност, Скулптура и простор

Панчево, V изложба на југословенска скулптура

Куманово, Скулптура и простор

Скопје, Салон на ДЛУМ и ДЛУПУМ, Биенале на ситна пластика

1990 - Панчево, Центар за култура "Олга Петров", Современи движења во македонската ликовна уметност

Апатин, Галерија Меандер", Почеток на девесетите: скулптура

Бања Лука, Есенски салон / со Г. Радовановик /

Скопје, Музеј на современа уметност, Биенале на архитектура / Г.

Радовановик

Љубљана, Галерија на Цанкаревиот дом,

1991 - Херпек Нови, XIV Херпегновски зимски салон

Москва, 9 југословенско биенале на ситна пластика

НАГРАДИ И ПРИЗНАНИЈА:

1987 - Награда "ЛИКУМ" за скулптура ва годишната изложба на

ДЛУМ

- Откупна награда на I биенале на млади во МСУ - Скопје

1989 - Откупна награда на изложбата на Ситна пластика во Скопје

Откупна награда за ситна пластика на IX биенале на ситна пластика

во Мурска Собота, Љубљанска банка

КАТАЛОГ

1. СКУЛПТУРА IX, 1989

(од циклусот "ТРЕПЕРЕЊЕ")

варено железо, 250 X 320 X 260

2. ВГТЕР, 1989

варено железо и дрво, 200 X 80 X 100

3. СИЛУЕТА II, 1988

варено железо и брестал, 200 X 92 X 44

4. СИЛУЕТА И ОБЈЕКТ IXI, 1989

варено железо и дрво, 225 X 190 X 210

5. ПРСТЕНУВАЊЕ, 1989

варено железо и прегреано масло, 225 X 225 X 15

6. ОБЈЕКТ I, 1991

(од циклусот "ТРЕПЕРЕЊЕ")

варено железо и дрво, 275 X 350 X 20 (димензијата е варијабилна)

ISMET RAMICEVIC

Born in 1960 in the village Dubica in the vicinity of Sjenica.

Graduated from the Art Academy in Skopje / 1984 /, Sculpture

Department, in the class of prof. Petar Hadzi Boskov.

He is a member of Association of Macedonija s Fine Artists /DLUM/.

Address: "Celopek", 59, Skopje, tel. 091 / 267 - 897

CATALOGUE

1. Sculpture IX, 1989

/ of the cycle "VIBRATION"/

welded metal, 250 x 320 x 260

2. WIND, 1989

welded metal and wood, 200 X 80 X 100

3. SILHOUETTE II, 1988

welded metal and brestal, 200 x 92 x 44

4. SILHOUETTE and STRUCTURE IH, 1989

welded metal and wood, 225 X 190 X 210

5. COMMUNICATION, 1989

welded metal and burnt oil, 225 X 225 X 15

6. STRUCTURE I, 1991

/ of the cycle "VIBRATION"/

welded metal and wood, 275 X 350 X 20 /varijable dimenzion/

KONCA PIRKOVSKA

Towards the middle of the eighties a generation of young artists appeared on the scene of fine arts and to a great extent freshened, enriched and changed not only the Macedonian but also the Yugoslav visual iconography.

One of them should not be neglected, that is Ismet Ramicevic who has already acquired a reputation as sculptor in Yugoslavia.

His refined, discrete poetics and profound sense of internal measure and faith in substance unpretentiously affirm the seriousness and dignity of his aesthetic concept. He treats the archetypal signs as plastic problems of statistical and aesthetic space character. The sovereign reign over the space. the drawing of the form from the central core of substance, the compositional

orientation of the universal idea add to the nature and spontaneous communication of all sculptural elements with the context - ambience.

In the sculpture "Communication" the reception of substance and energy; that is, the reversible interaction between the depth and height anticipates the tautological principle of the same form in two media, the architectural and sculptural ones. The perception from the position of aerial perspective explicitly speaks about an entire identification, mimesis, more precisely, about the synchroniouness between the sculptural and architectural object.

Exhibition space

Sculpture

Integral perception from aerial perspective of sculpture and

Through the magnetic field, along the invisible, absent presence of the "vertical", the tension of sculpturing substance transforms into the central element of the architectural object - a cupola. The external architectural and epicentral convex "point" vertically communicates with the concave internal "gap" of the sculptural form. A diffuse light circulates in the interval between the point of vibration (sculpture - burned oil) and the point of repose (architecture - cupola). Ramicevic uses a light dance to create an integral sculptural conception and by its "fluid coloratura" he covers the sculptural form and gives it a mystical religious dimension.

His warm, lyrical and emotional line splits up and lightens the cold, sharp and rational weight of the mass. Almost in all his creative works, Ramicevic subconsciously "applies" a sensual, erotic and oriental architectural poetics of signs.

The composition "Sculpture 9" in the cycle "Vibration" also contains in itself elements of Romance - Oriental reminiscences. The arcade cut from the diagonal line which connects the two dimensionally different cupola forms suggests a vaulted portal. The variants of entirely present calotte form placed in various space positions, alone or enlarged by different forms, animate and ennoble the entire gap of this ambience.

The balanced, harmonious, calm but active purity of his sculptural forms with a passiveness, the monumental, dignified calm of the structure.

The mysterious interconnection of the sculptural elements determines the essential and referent thread among the receptor, creation and the very ambience.

Translated by: JAGODA SIDOROVSKA

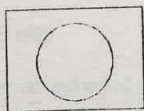


Кон средината на осумдесетите година на нашата ликовна сцена се појави цела генерација млади уметници кои во голема мера ја освежија, збогатија и изменија не само македонската, туку и југословенската визуелна иконографија.

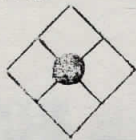
Една од тие личности која не смее да биде заобиколена, а која е веќе афирмирана и на југословенски план е Исмет Рамиковиќ

Неговата рафинирана, дискретна поетика, длабоко чувство за внатрешна мера и верба во материјата непетенциозно ја афирмираат сериозноста и дигнитетот на неговиот естетички концепт. Архетипските знаци ги третира како пластички проблеми од статичко - естетички просторен карактер. Сувереното владеење со просторот, извлекувањето а формата од централното јадро на материјата, композиционата организација на глобалната идеја, допринесува за природната и спонтаната кореспонденција на сите скулпторски елементи со дадениот контекст - амбиентот.

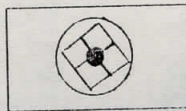
Во скулптурата "Прстенување" репетицијата на масата и енергијата, односно нивното реверзибилно дејствие помеѓу длабочината и височинатаа го антиципира тафтолошкиот принцип на една иста форма во двата медиуми, архитектонскиот и скулпторскиот, пенетрирањето од позиција на аеро перспективата експлиците говори за потполната идентификација, миметика, односно синхронија помеѓу скулпторскиот и архитектонскиот објект.



Излагачки простор



скулптура



Интегрална перцепција на архитектурата и скулптурата од аеро перспектива

Низ магнетното поле, по невидливата, одсутната присутност на "вертикалата", тензијата на скулпторската материја се трансферира на централниот елемент на архитектонскиот објект - куполата. Надворешната архитектонска епицентрална конвексна "точка", по вертикала кореспондира со конкавната внатрешна "празнина" на скулпторската форма. Во интервалот помеѓу точката на треперењето (скулптура - прегорено масло) и точката на мирување (архитектура - купола) циркулира дифузната светлина. Светлосната игра Рамиковиќ ја става во функција на интегралната скулпторска концепција, за да со нејзината "флуидна колоратура" ја обвита и му ја втисне мистичната, религиозна димензија.

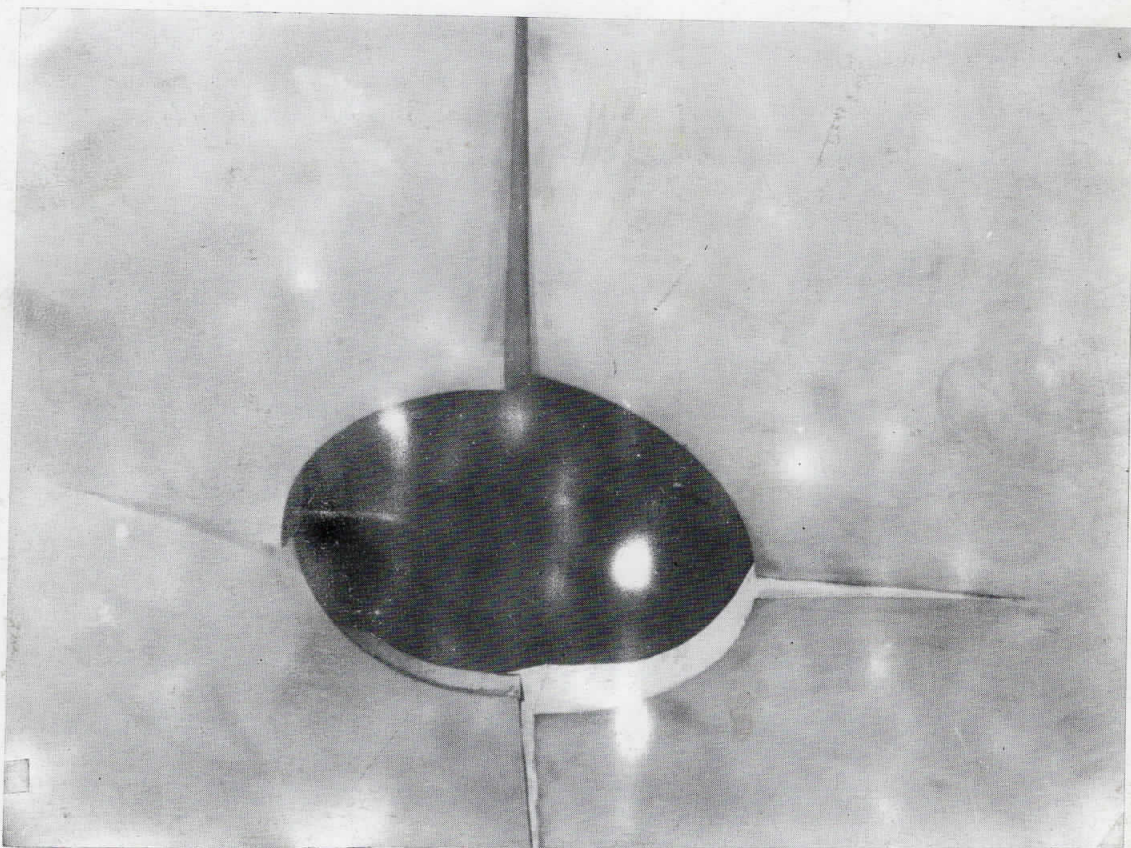
Со топлата, лирска емотивна линија Рамиковиќ ја раѓа радува и ја олеснува студената, остра, рационална тежина на масата. Речиси во севкупната творечка акција овој автор ја "аплицира" потсвесно сензуалната еротизирана ориентална знаковна архитектонската поетика.

Композицијата "Скулптура 9" од циклусот Треперење исто така во себе ги содржи елементите на романескно - ориенталните реминисценции. Пресечената аркада од дијагонално поставената линија што ги сврзува двете, по димензија различни куполни форми го сугерира засводениот портал. Варијантите на сеприсутната калотна форма инсталирана во разновидни просторни позиции, осамена или наградена од поинакви форми, ја анимира и обликува сета празнина на конкретниов амбиент.

Одмерената, складна, тивка, но активна чистота на скулпторските форми се римува со пасивната, монументална, достоинствена тишина на градбата.

Таинствената мегуповрзаност на скулпторските елементи ја одредуваат онаа есенцијална референцијална нитка помеѓу рецепторот, делото и самиот амбиент.





Издавач Уметничка галерија - Скопје одговорен уредник Драган Бошњакоски, организација на изложба и каталог Коста Мартиновски, предговор Конча Пирковска, превод на англиски Јагода Сидоровска, ликовно обликување Коле Мишев, печатница УЦСО " Димитар Влахов " тираж 300 примероци